

# 第3期銚子市しごと・ひと・まち創生総合戦略

(令和8年3月改訂版)

令和8年3月

銚子市

## 目 次

第1章 人口ビジョン	1
第1節 人口の現状分析	1
1 市民との認識の共有から始まる	1
2 人口の現状分析	2
(1) 人口の推移	2
(2) 年齢3区分別人口の推移	3
(3) 自然増減・社会増減の推移	3
(4) 総人口に与えてきた自然増減と社会増減の影響	4
(5) 合計特殊出生率の推移	5
(6) 年齢階級別の未婚率の推移	6
(7) 転入・転出先の状況	7
(8) 年齢階級別の人口移動の推移	8
(9) 昼間人口の推移	9
(10) 労働力人口の推移	10
第2節 人口の将来展望	17
第2章 しごと・ひと・まち創生総合戦略	19
第1節 総合戦略策定の趣旨	19
1 基本的な考え方	19
2 総合戦略の位置づけと他計画との関係	20
(1) 総合戦略の位置づけと総合計画との関係	20
(2) 国及び県の総合戦略との関係	20
(3) 行財政改革指針との関係	20
(4) DX推進計画との関係	20
3 計画期間	21
4 施策推進の基本姿勢	21
5 進行管理	22
第2節 基本目標と具体的な施策	23
具体的な取組一覧	32

# 人口ビジョン

# 第1章 人口ビジョン

## 第1節 人口の現状分析

### 1 市民との認識の共有から始まる

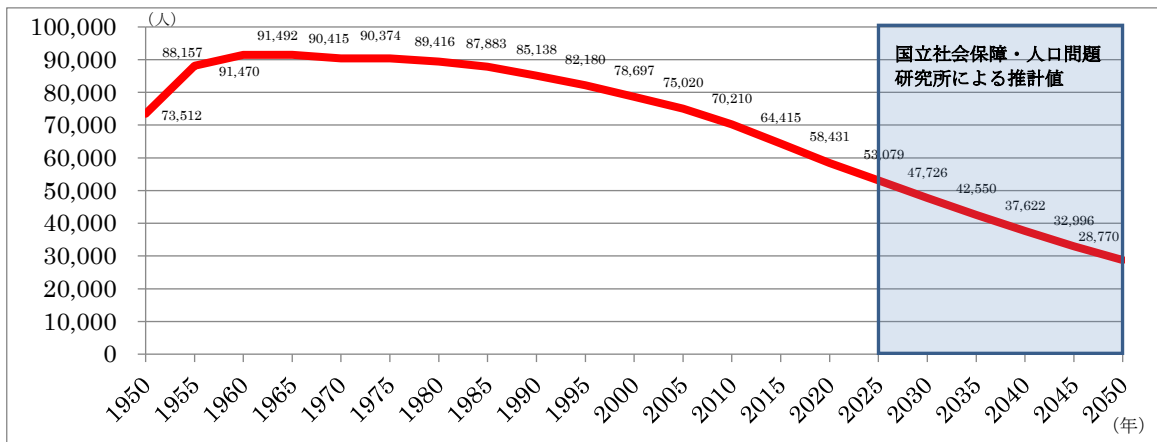
人口減少は、はたして地域経済にどのような影響を与えるでしょうか。人口減少により経済規模が縮小しても、市民一人当たりの所得を維持することができれば、悪影響を与えないことも考えられます。しかし、人口減少はその過程において、高齢化を必然的に伴い、その進行によってマイナスの影響が生じることには留意しなければなりません。高齢化によって総人口の減少を上回る「働き手」の減少が生じ、その結果、総人口の減少以上に経済規模を縮小させ、市民一人当たりの所得を低下させるおそれがあります。日本の場合は、高齢化があまりに急速に進むことに留意する必要があります。

日本は2008年をピークに人口減少局面に入っています。世界に先駆けて「人口減少・超高齢社会」を迎えています。日本全体が「人口減少時代」に突入している中で、銚子市においても近年、人口減少が加速度的に進んでいます。国の長期ビジョンが指摘するように、人口減少がこのまま続けば、将来的には経済規模や医療、福祉、教育、保育、交通、消防、救急などの生活サービスの更なる縮小・低下を招きかねません。このため、国全体の人口の現状と将来の姿と併せ、本市における人口の現状と将来の姿についても、まずは、市民の皆さんと認識を共有し、国・千葉県・近隣市町と力を併せて人口減少問題に取り組んでいく必要があります。そこで、本市の人口の現状と将来の姿を明らかにすることとします。

## 2 人口の現状分析

### (1) 人口の推移

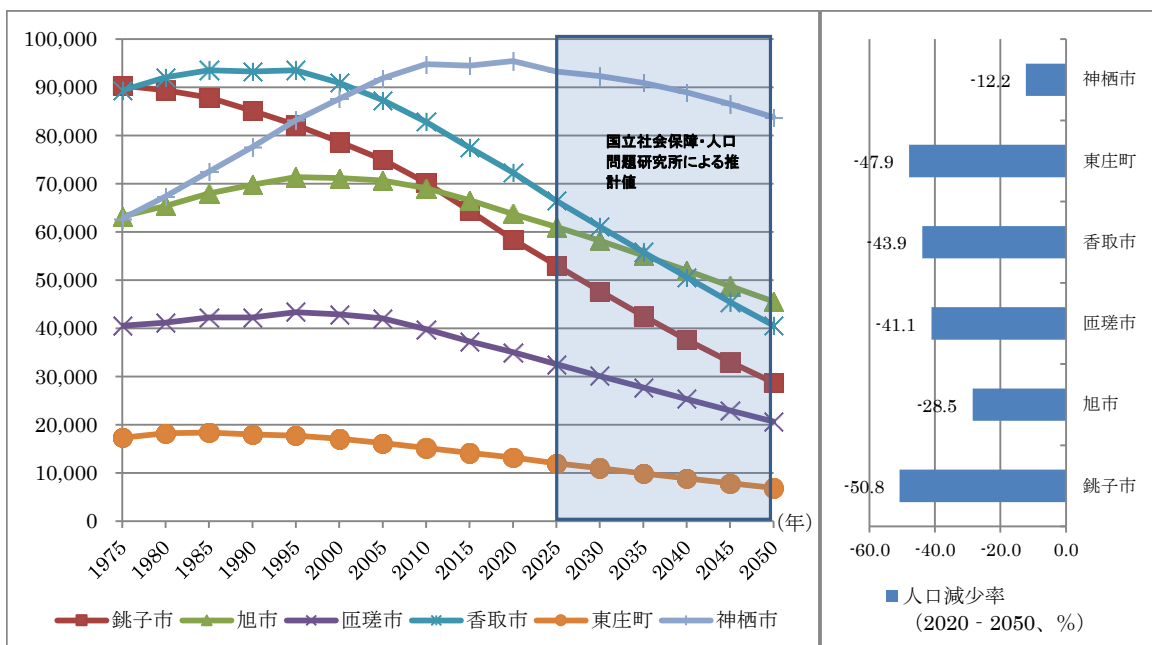
図表 1 - 1 人口の推移



資料：総務省統計局「国勢調査」、国立社会保障・人口問題研究所「日本の地域別将来推計人口（令和5年推計）」

○本市の人口は、1960年代前半をピークに減少し続けており、1980年代後半～1990年代前半のいわゆるバブル経済期を境に減少の加速度が増している。平成12（2000）年以降は人口減少に一層の拍車がかかっており、今後もその傾向は続くことが予想されている。

図表 1 - 2 総人口の推移（近隣市比較）

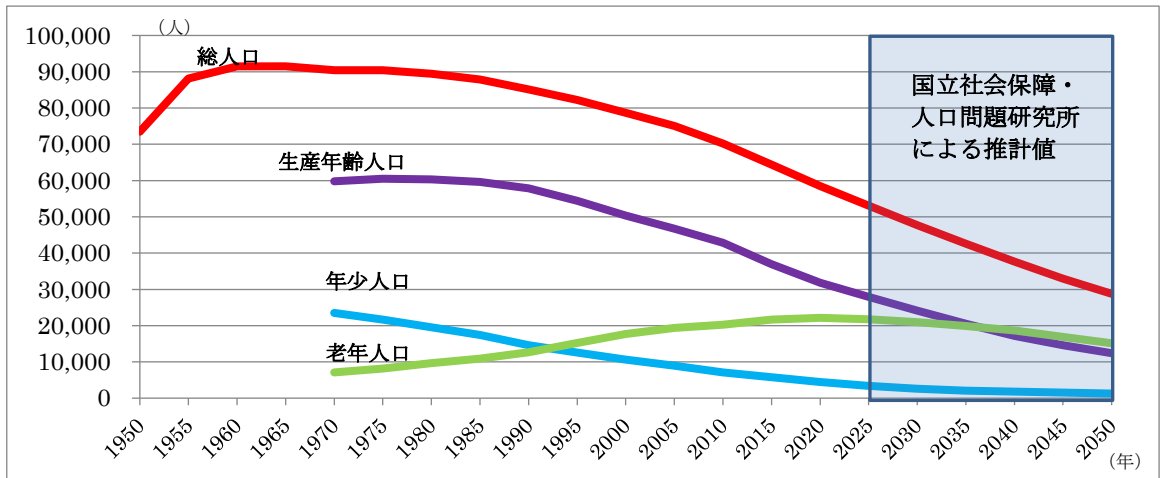


資料：総務省統計局「国勢調査」、国立社会保障・人口問題研究所「日本の地域別将来推計人口（令和5年推計）」

○本市の人口減少は、近隣市町よりも20～30年ほど早く始まっている。  
 今後は、近隣のすべての市町で人口減少が見込まれているが、特に銚子市、東庄町、香取市といった国道356号沿線自治体の人口減少の加速が予想されている。

## (2) 年齢3区分別人口の推移

図表2 年齢3区分別人口の推移

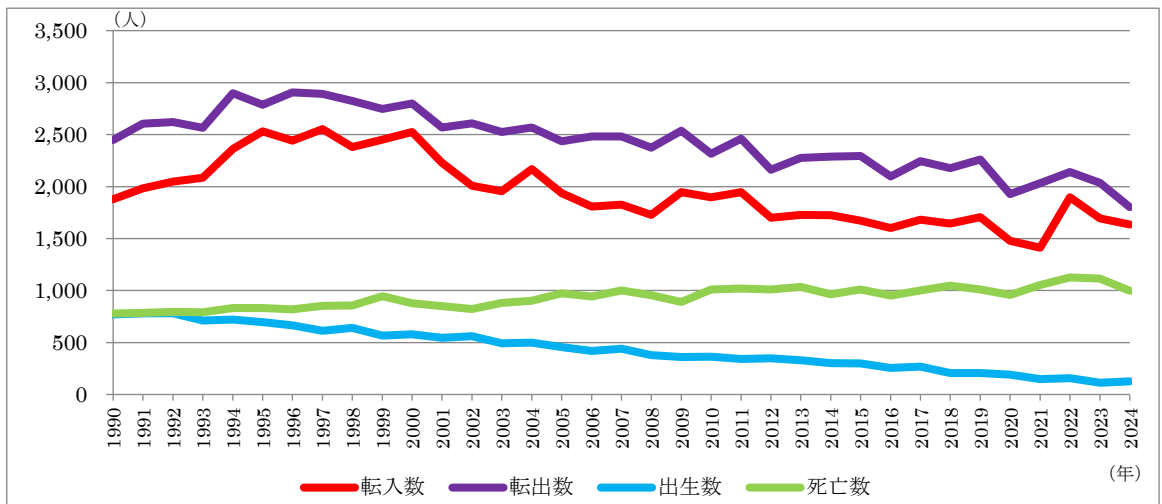


資料：総務省統計局「国勢調査」、国立社会保障・人口問題研究所「日本の地域別将来推計人口（令和5年推計）」

- 本市の生産年齢人口は、1970年代中頃をピークに減少に転じ、1990年代からは減少の加速度が増している。
- 年少人口は、長期的に減少傾向が続いており、1990年代前半には、老年人口を下回った。
- 老年人口は、生産年齢人口が順次老年期に入り、また、平均余命が延びたことから、一貫して増加を続けている。しかし、今後は老年人口も減少に転じることが予想されている。

## (3) 自然増減・社会増減の推移

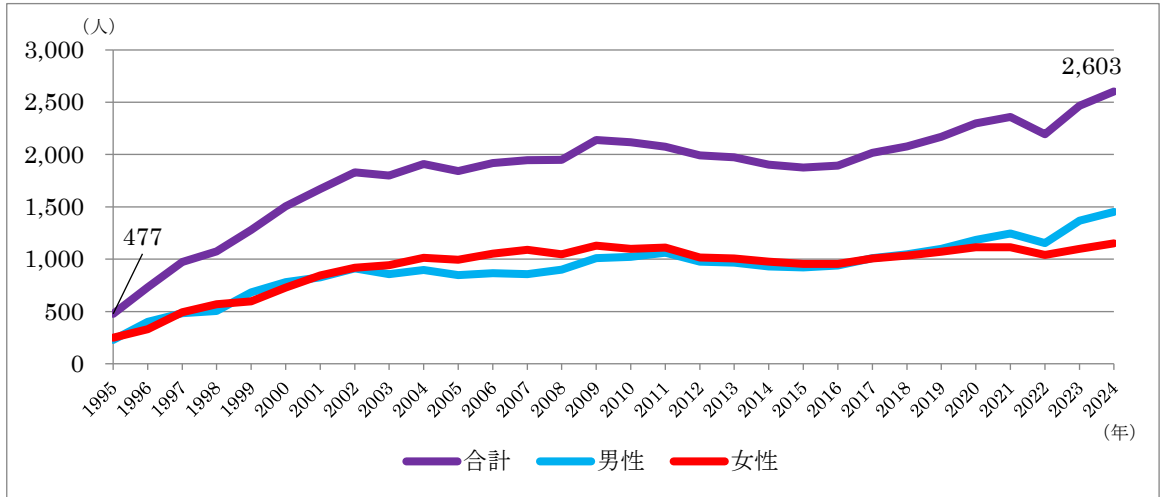
図表3-1 出生・死亡数、転入・転出者数の推移



資料：「住民基本台帳人口」

- 本市の人口の「自然増減」については、出生数の減少、死亡数の増加により、自然減の加速度が増している。一方、「社会増減」については、転入・転出ともに年による変動はあるものの、ほぼ一貫して転出超過（社会減）の傾向が続いている。

図表 3 - 2 外国人住民人口の推移

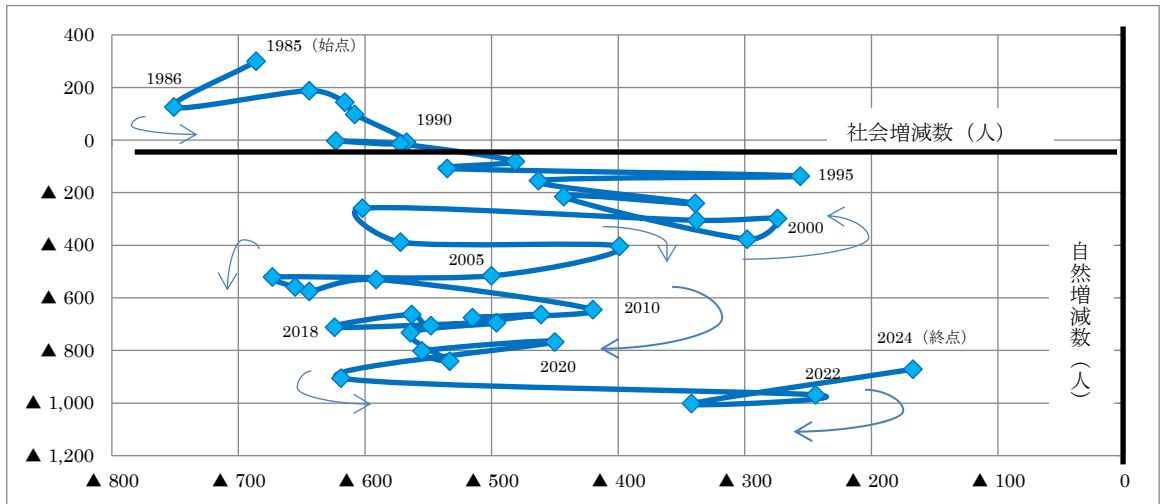


資料：2013年以降「住民基本台帳人口」、2012年以前「外国人登録法による登録者数」、各年3月31日現在

○外国人住民人口は、平成14（2002）年まで急速に増加した後、東日本大震災の影響により一旦は減少したものの、コロナ禍を経て、近年また増加傾向にある。

(4) 総人口に与えてきた自然増減と社会増減の影響

図表 4 総人口に与えてきた自然増減と社会増減の影響



資料：「住民基本台帳人口」

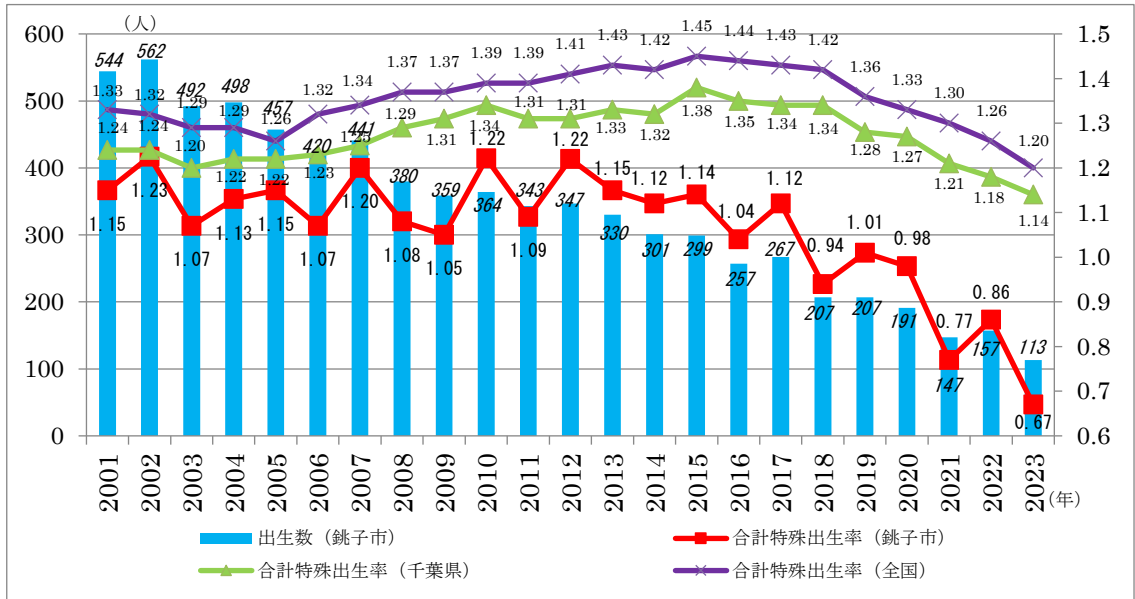
※人口の自然増減と社会増減の影響について、縦軸に「出生数－死亡数」、横軸に「転入数－転出数」をとり、各年の値をプロットして、分析する。

○平成元(1989)年までは、転出超過による社会減であったものの、出生数が死亡数を上回る自然増であったため、ゆるやかな人口減少であった。平成2(1990)年以降は「自然減」の時代に入り、以降はその傾向が大きくなり、「社会減」と併せて、急激な人口減少の要因となっている。

○令和4(2022)年からは、転出超過の度合いが小さくなっている。

(5) 合計特殊出生率の推移

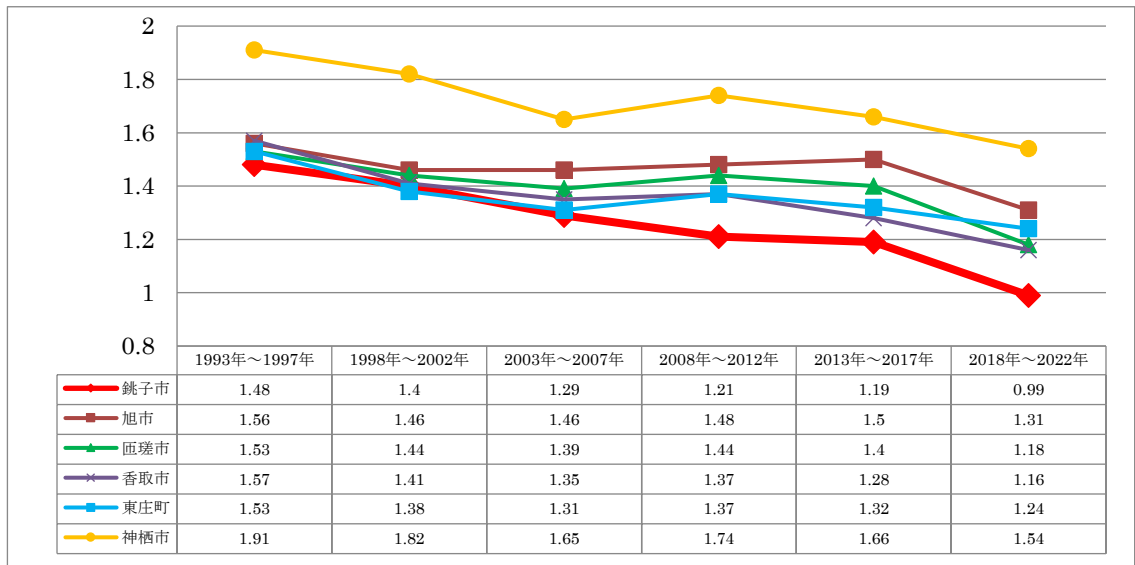
図表 5-1 合計特殊出生率と出生数の推移



資料：千葉県「毎月常住人口調査」、千葉県「合計特殊出生率の推移」（全国・千葉県・市町村別）

- 本市の合計特殊出生率は、平成8（1996）年に1.33を記録して以降減少に転じており、令和5（2023）年には0.67となった。長期にわたり全国及び千葉県平均を下回って推移している。
- 出生数も年々減少傾向にあり、合計特殊出生率と同様に回復の兆しは見られない。

図表 5-2 合計特殊出生率の推移（近隣市町比較）

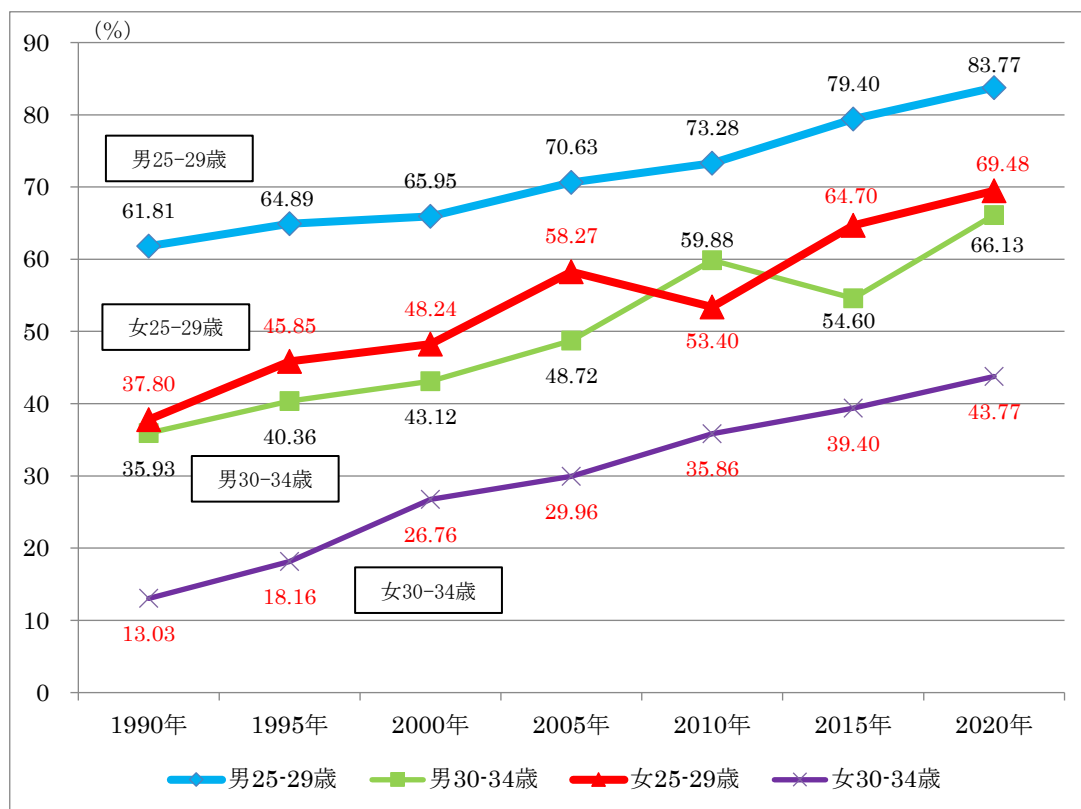


資料：厚生労働省「人口動態保健所・市区町村別統計」

- 本市の合計特殊出生率は、近隣市町でも最低の数字で推移している。また、この約25年で0.49ポイント減少（減少率33.1%）しており、近隣市町と比較しても減少幅が大きい。

(6) 年齢階級別の未婚率の推移

図表6 年齢階級別の未婚率の推移

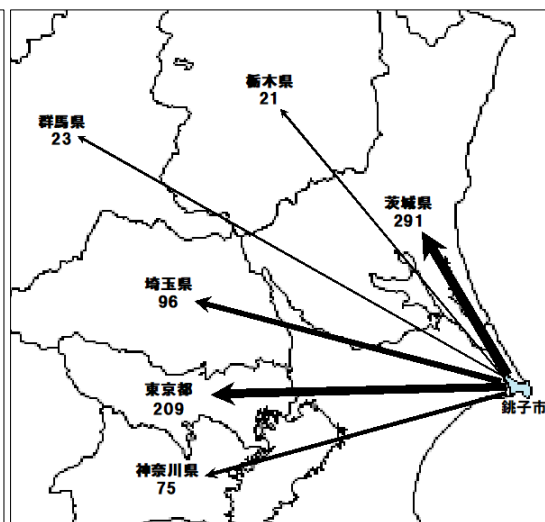
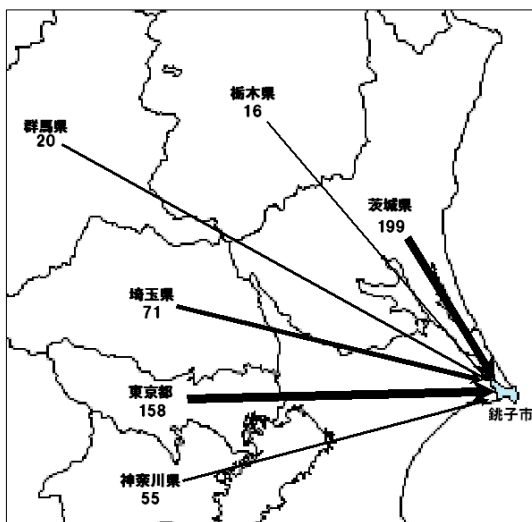
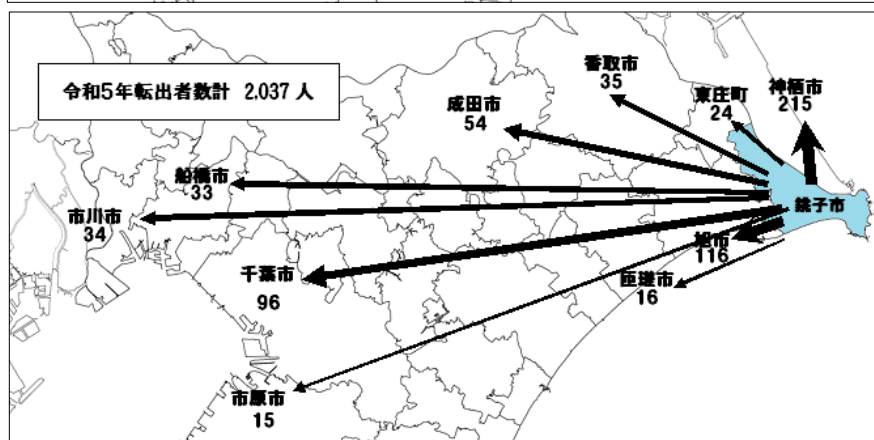
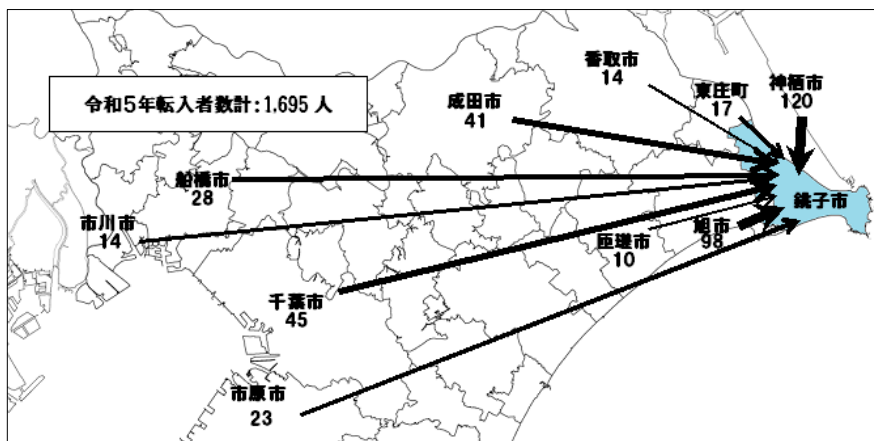


資料：総務省「国勢調査」

○本市の若年世代の未婚率は年々増加しており、若年層の非婚化、晩婚化の傾向が進んでいる。

(7) 転入・転出先の状況

図表7 転入・転出先の状況

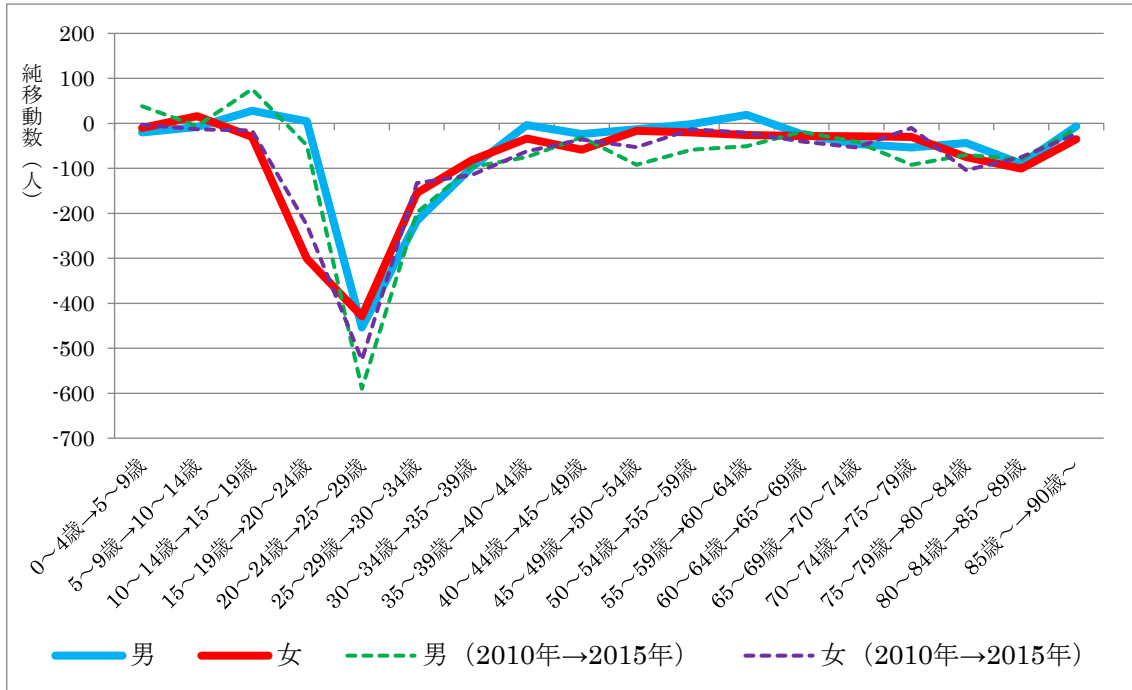


資料：内閣官房デジタル田園都市国家構想実現会議事務局「住民基本台帳に基づく都道府県及び市区町村別詳細分析表」

- 神栖市及び県内からの転入は、神栖市の120人が最も多く、次いで旭市98人、千葉市45人となっている。神栖市及び県内への転出は、神栖市の215人が最も多く、次いで旭市116人、千葉市96人となっている。転入・転出先の上位団体では、市原市を除き、いずれも転出超過となっている。
- 県外からの転入は、茨城県の199人が最も多く、次いで東京都158人、埼玉県71人となっている。県外への転出は、茨城県の291人が最も多く、次いで東京都209人、埼玉県96人となっている。いずれも転出超過となっている。

(8) 年齢階級別の人口移動の推移

図表8 平成27(2015)年→令和2(2020)年の年齢階級別人口移動



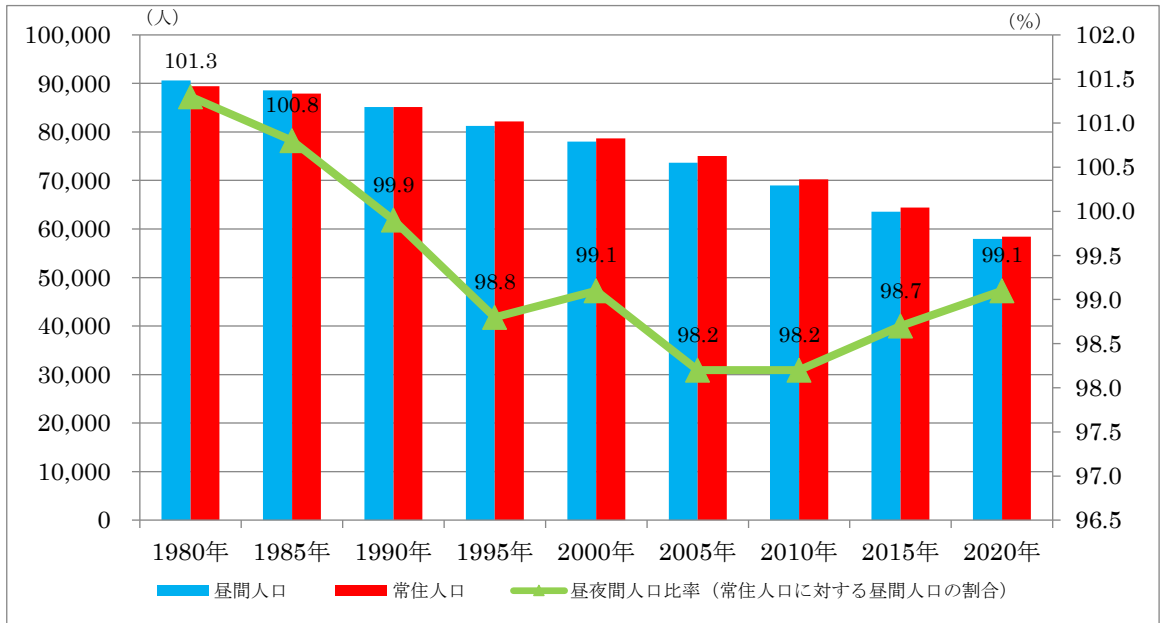
資料：総務省統計局「国勢調査」

○本市の人口移動は、男性・女性ともに幅広い年齢層で転出超過の傾向が見られる。特に20~24歳から25~29歳になるとき、25~29歳から30~34歳になるとき及び30~34歳から35~39歳になるときに転出超過が顕著になっている。

○15~19歳から20~24歳になるときは、男性は僅かながら転入超過（5人）となっている一方で、女性は転出超過（301人）が顕著となっている。

(9) 昼間人口の推移

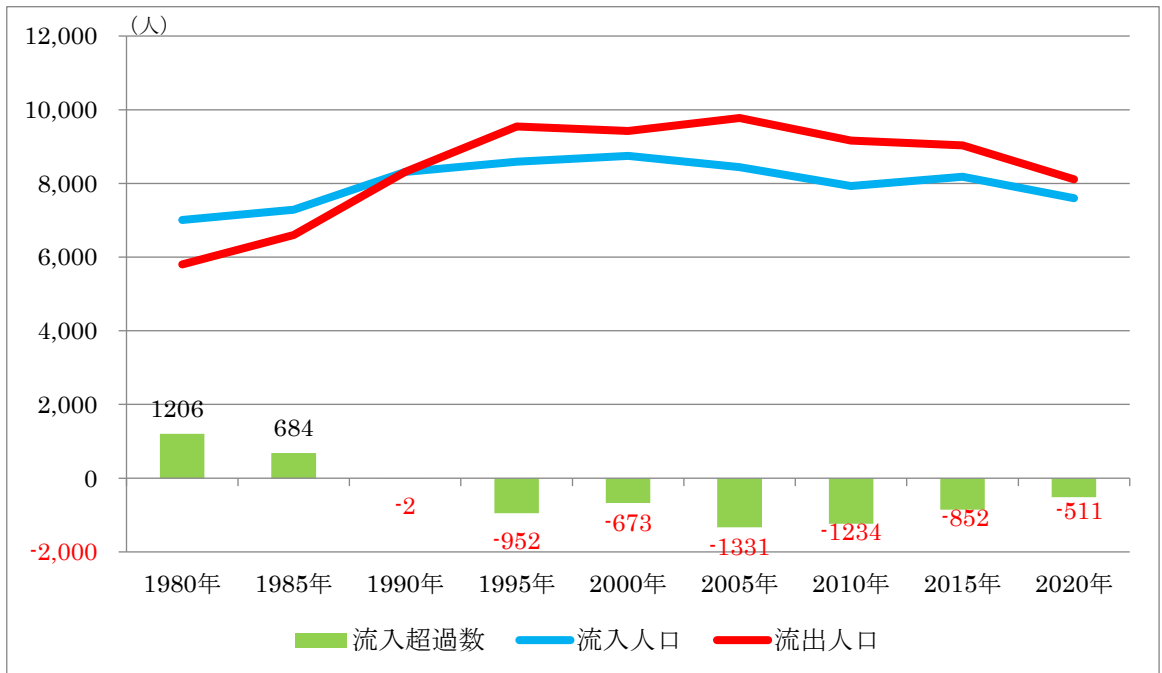
図表 9 - 1 昼間人口の推移



資料：総務省統計局「国勢調査」

○本市の昼間人口（従業地・通学地人口）、常住人口ともに減少傾向にある。また、昼夜間人口比も平成2（1990）年に常住人口が昼間人口を上回って以降、100を下回る状況が続いている。

図表 9 - 2 昼間人口の流入出状況の推移



資料：総務省統計局「国勢調査」

○本市の昼間人口は、平成2（1990）年以降、流出超過が続いている。

(10) 労働力人口の推移

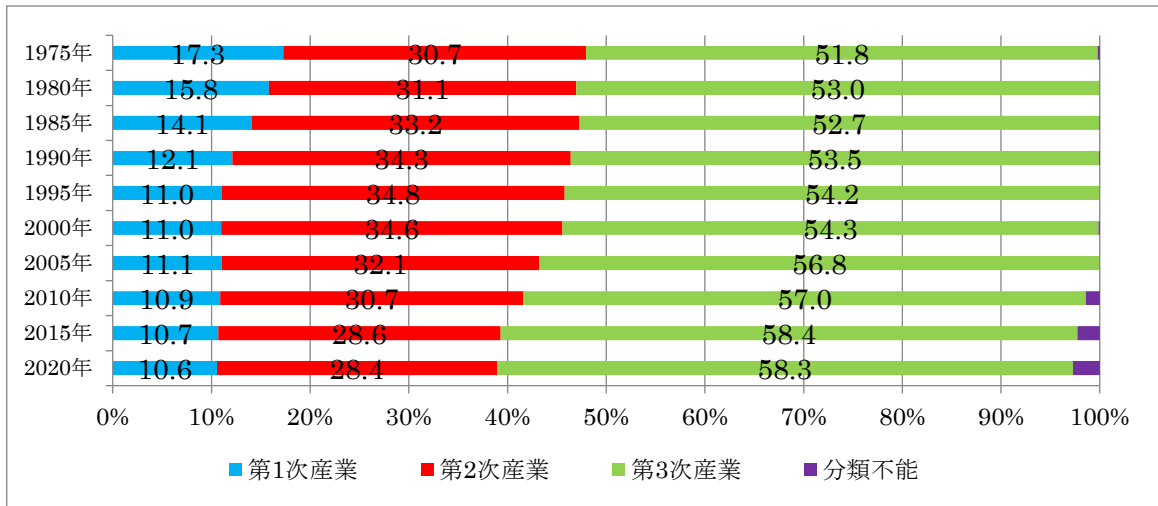
図表10-1 就業者の従業上の地位別人数及び割合 (単位:人、%)

	雇用者	役員	自営業主 (家庭内職者含)		家族従業者	不詳	計	
			自営業主	家庭内職者				
平成27年	22,156	1,629	3,798	3,772	26	2,866	474	30,923
割合	71.6	5.3	12.3	12.2	0.1	9.3	1.5	
令和2年	20,195	1,615	3,283	3,266	17	2,277	576	27,946
割合	72.3	5.8	11.7	11.6	0.1	8.1	2.1	
増減数	△1,961	△14	△515	△506	△9	△589	102	△2,977
増減ポイント	0.7	0.5	△0.6	△0.6	0.0	△1.2	0.6	

資料：総務省統計局「国勢調査」

○本市の令和2(2020)年の15歳以上の就業者数を従業上の地位別に平成27(2015)年と比較すると、雇用者は1,961人、役員は14人、自営業主(家庭内職者を含む)は515人、家族従業者は589人それぞれ減少している。割合では雇用者と役員が増加している。

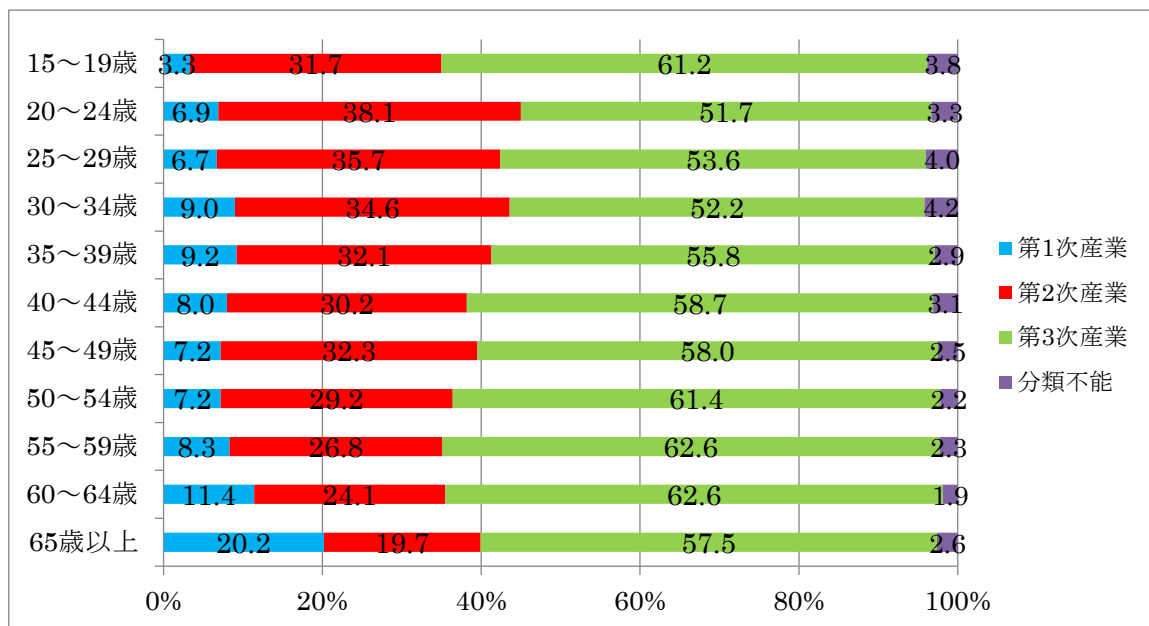
図10-2 産業3部門別就業者数割合の推移



資料：総務省統計局「国勢調査」

○本市の令和2(2020)年の15歳以上の就業者数を産業3部門別にみると、第1次産業は2,949人(就業者数の10.6%)、第2次産業は7,930人(同28.4%)、第3次産業は16,306人(同58.3%)となっている。就業者数の構成割合を平成27(2015)年と比べると、第1次産業は0.1ポイント、第2次産業は0.2ポイント、第3次産業は0.1ポイントそれぞれ低下し、分類不能の割合が拡大している。また、昭和50(1975)年からの推移をみると、第3次産業の割合が上昇した一方、第1次産業は低下を続けている。第2次産業は平成7(1995)年まで上昇を続けた後、低下傾向が続いている。

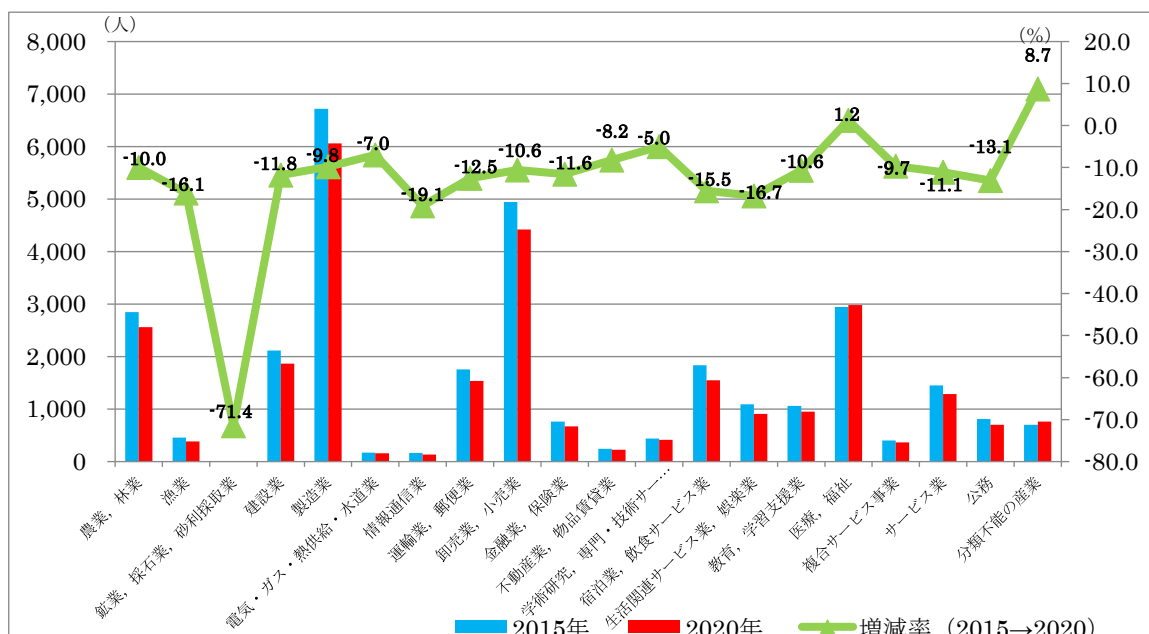
図10-3 産業3部門別年齢階級の就業者数割合（令和2年）



資料：総務省統計局「国勢調査」

○本市の令和2（2020）年の15歳以上の就業者数の割合を産業3部門別年齢階級にみると、各年齢階級において第3次産業が50%以上と最も高い割合となっている。第2次産業は20～24歳で38%を超える割合となっている。第1次産業は年齢階級が低いほど割合が低くなる傾向にある。

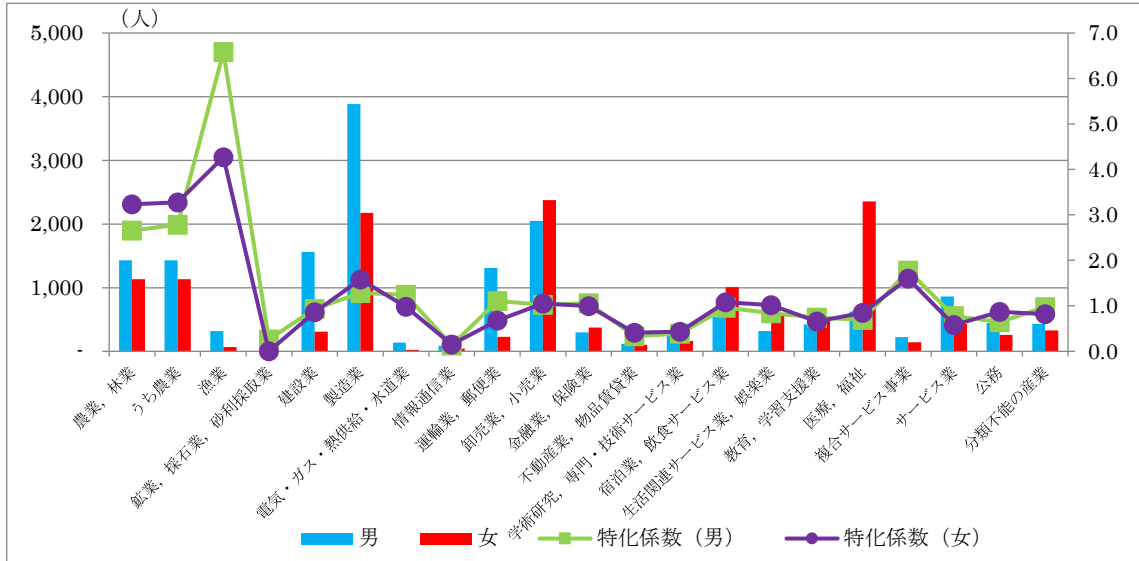
図10-4 産業大分類別就業者数（平成27年、令和2年）



資料：総務省統計局「国勢調査」

○本市の令和2（2020）年の15歳以上の就業者数を産業大分類別にみると、「製造業」が6,061人と最も多く、次いで「卸売業、小売業」4,422人、「医療、福祉」2,981人、「農業、林業」2,563人となっている。平成27（2015）年と比べると、「医療、福祉」を除く、多くの産業で減少傾向にある。

図10-5 男女別産業人口（令和2年）

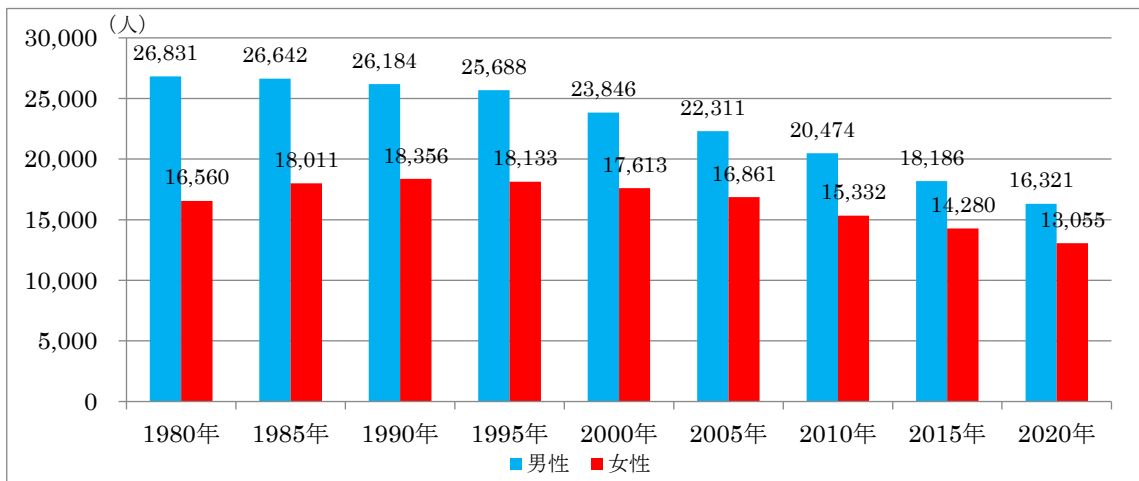


資料：総務省統計局「国勢調査」 ※X産業の特化係数＝銚子市のX産業の就業者比率／全国のX産業の就業者比率

○本市の男女別の産業別就業者数をみると、男性は、製造業、卸・小売業、建設業、農業の順に就業者数が多く、女性は、卸・小売業、製造業、医療・福祉、農業の順に多くなっている。

○一方、特化係数をみると、男女ともに漁業及び農業が多く、また男女ともに宿泊業・飲食サービス業、卸・小売業、金融業などが全国平均並みであると言える。

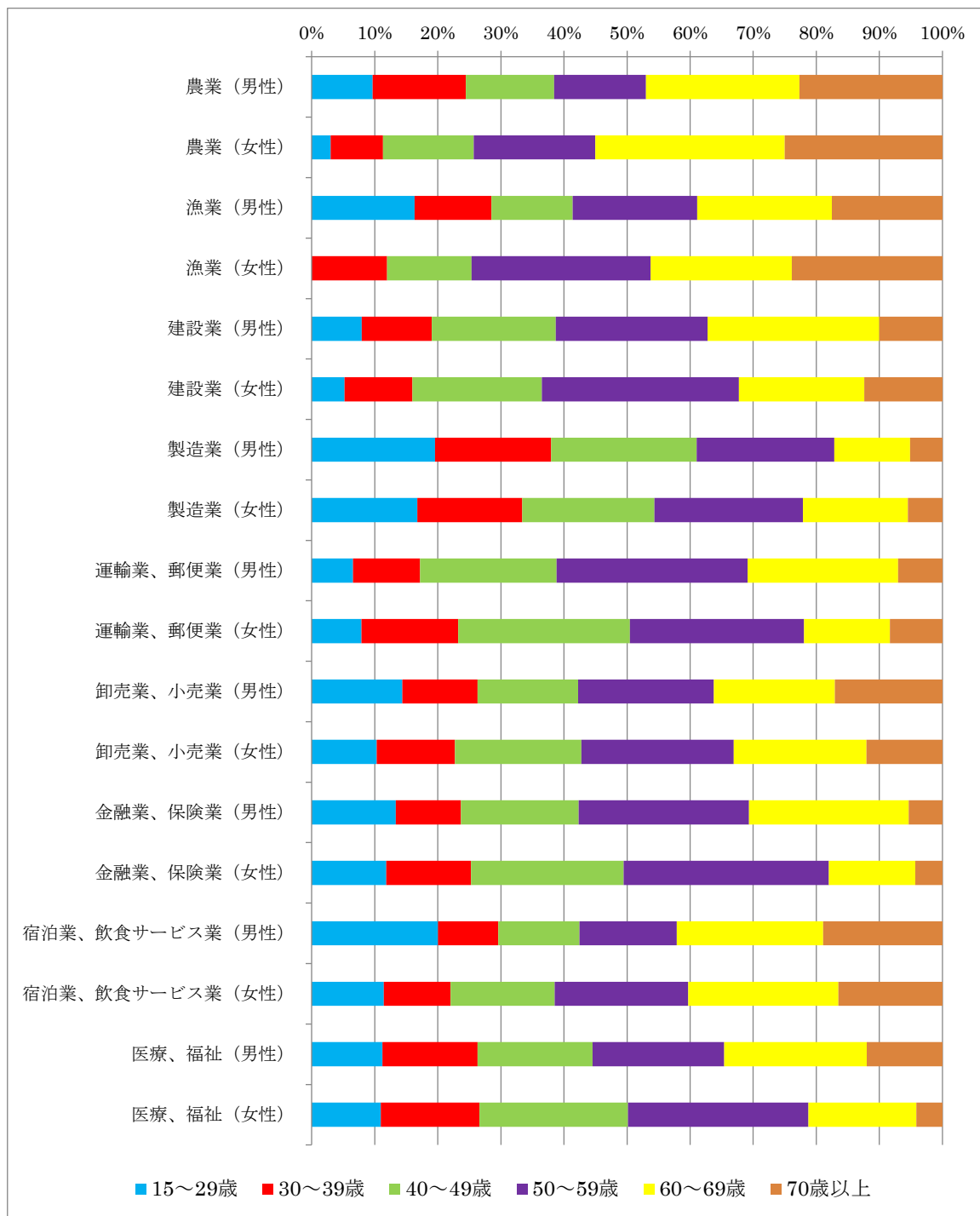
図表10-6 男女別労働力人口の推移



資料：総務省統計局「国勢調査」

○本市の令和2（2020）年の15歳以上人口53,294人のうち労働力人口は29,376人で、平成27（2015）年に比べ3,090人減（△9.5%）である。男女別でみると、男性は16,321人、女性は13,055人で、平成27（2015）年に比べ男性が1,865人減（△10.3%）、女性が1,225人減（△8.6%）である。昭和55（1980）年からの推移をみると、昭和60（1985）年に最多（44,653人）となり、その後減少を続けている。

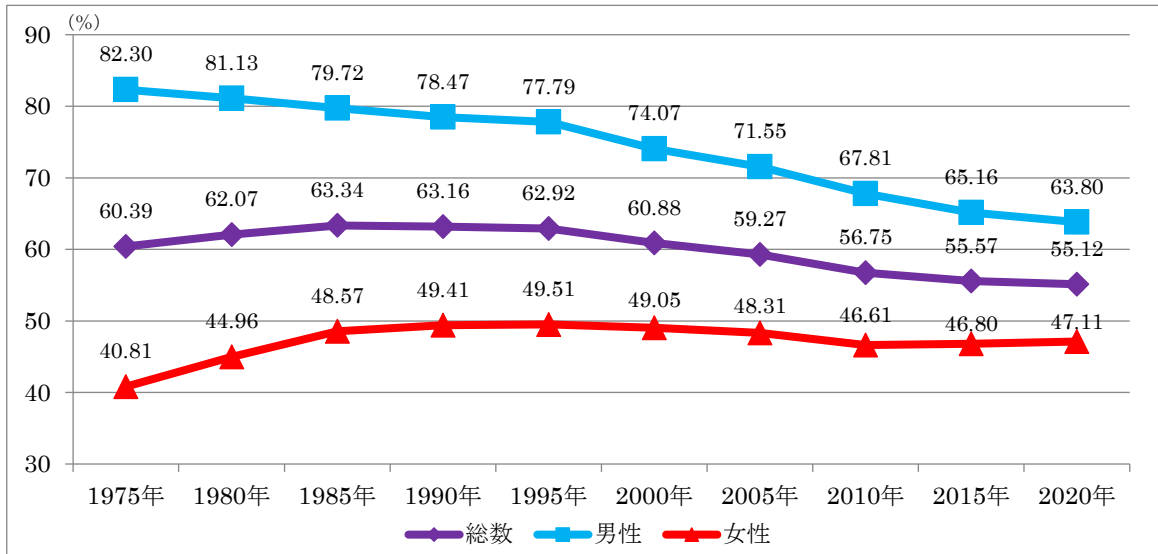
図10-7 年齢階級別産業人口（令和2年）



資料：総務省統計局「国勢調査」

○本市の基幹産業である農業や漁業における60歳以上の割合が男女ともに4割近くから5割前後を占め、高齢化が進んでいる。宿泊業、飲食サービス業でも60歳以上の割合が男女ともに4割を超えている。今後、急速に就業者数が減少する可能性がある。

図表 10-8 労働力率の推移

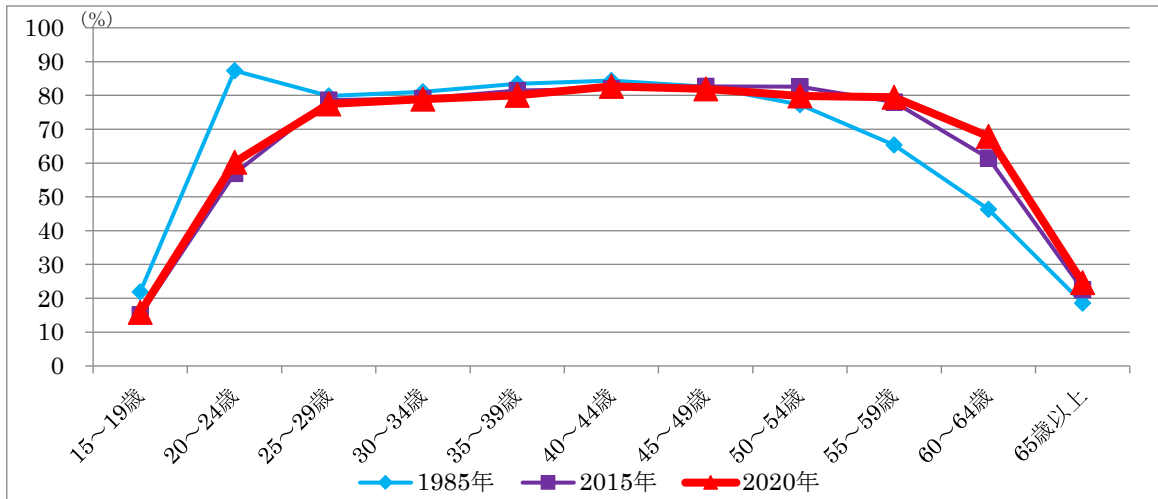


資料：総務省統計局「国勢調査」

労働力率：「15歳以上人口」に占める「労働力人口」の割合＝「労働力人口」÷「15歳以上人口」×100

○本市の令和2（2020）年の労働力率は55.12%で、平成27（2015）年に比べ0.45ポイント低下している。男女別にみると男性は63.80%、女性は47.11%で、平成27（2015）年に比べ男性は1.36ポイント低下、女性は0.31ポイント上昇している。総数の推移をみると、平成12（2000）年までは60%台を維持していたが、以降は低下を続けている。

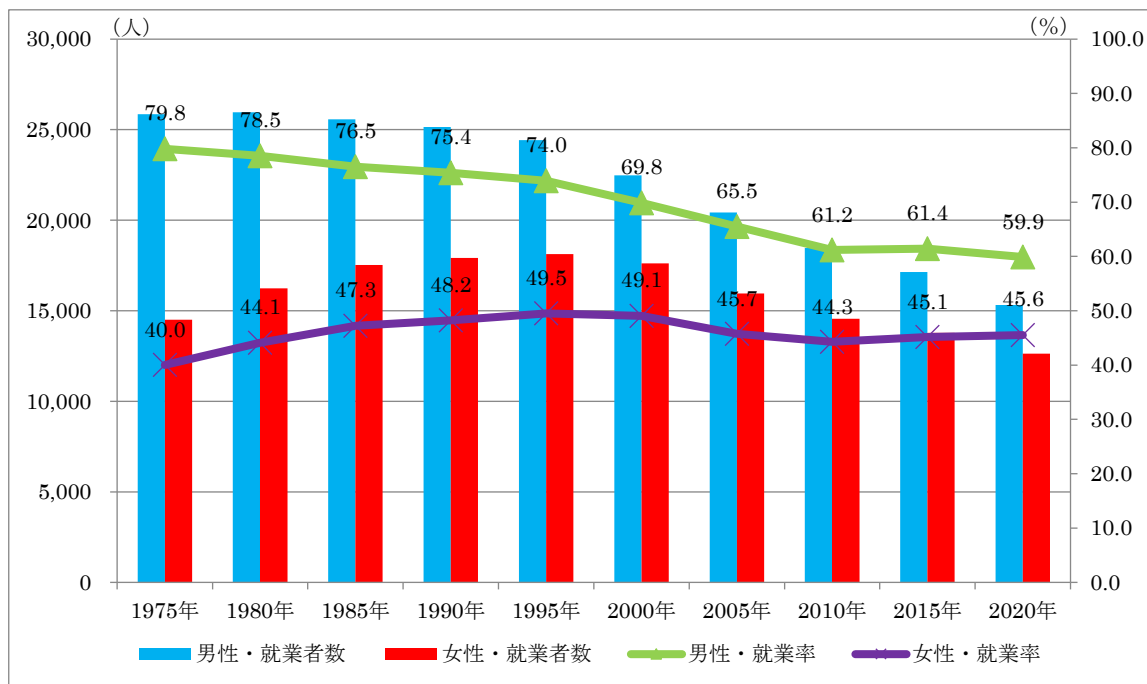
図表 10-9 年齢階級別労働力率の推移



資料：総務省統計局「国勢調査」

○本市の令和2（2020）年の労働力率を年齢階級別にみると、40～44歳の82.7%が最も高く、次いで45～49歳の81.9%、35～39歳の80.1%となっている。また、昭和60（1985）年と比較すると、15～19歳で6.0ポイント、20～24歳で27.1ポイント低下しているが、55～59歳では14.1ポイント、60～64歳では、21.5ポイントとそれぞれ大幅に上昇している。

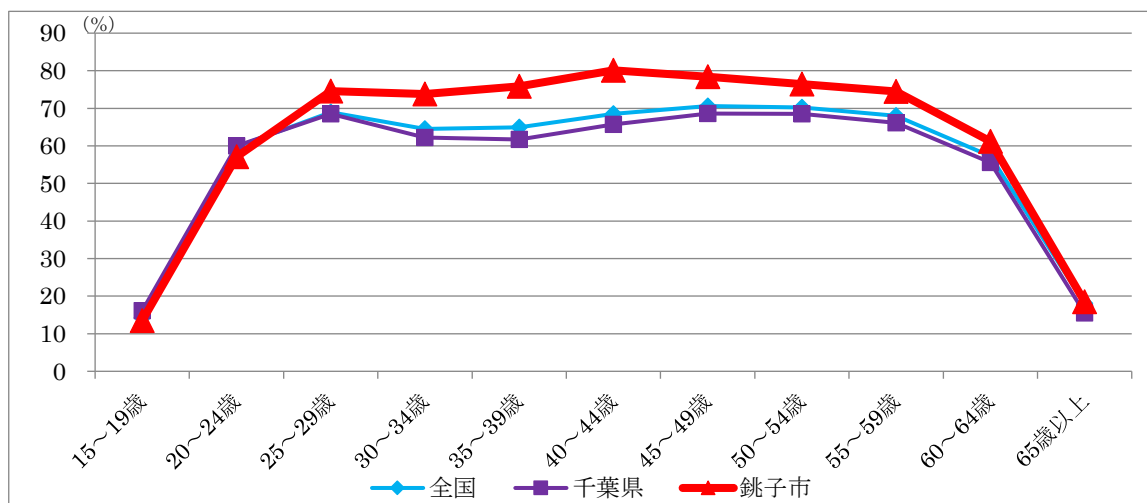
図表 10-10 就業者と就業率の推移



資料：総務省統計局「国勢調査」

○本市の令和2（2020）年の15歳以上人口53,294人のうち、就業者数は27,946人で平成27（2015）年に比べて2,977人減（△9.6%）となった。就業率（15歳以上人口に占める就業者数の割合）は52.4%で0.5ポイント低下している。

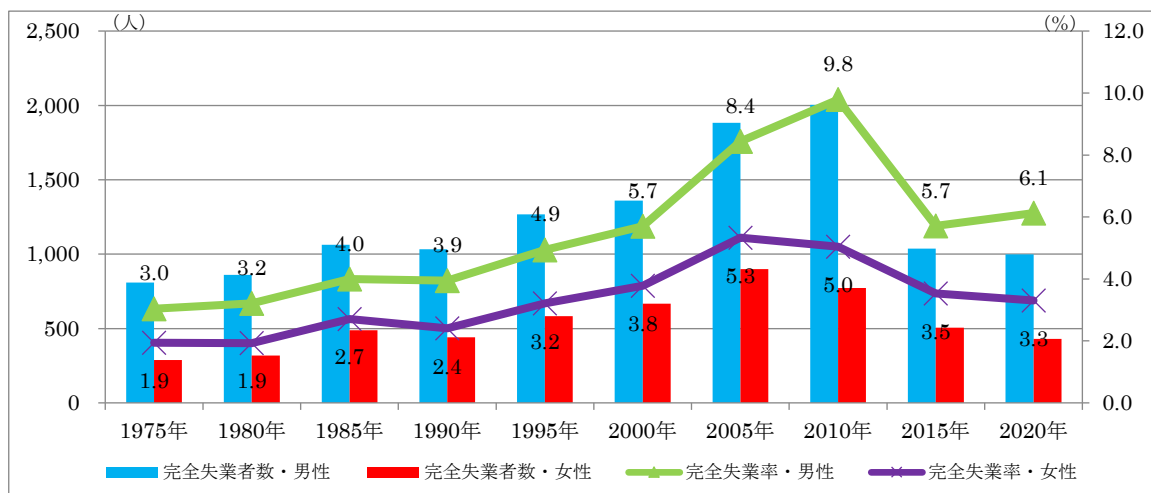
図表 10-11 女性の年齢階級別就業率の比較



資料：総務省統計局「国勢調査」

○一般的に女性就業率には、出産・子育ての時期を迎える人が多くなる30歳代で一時的に低下し、40歳代で再び上昇する「M字カーブ」の傾向が見られる。本市の30歳代の女性就業率（令和2（2020）年）は、全国平均・千葉県平均を上回る数値となっている。

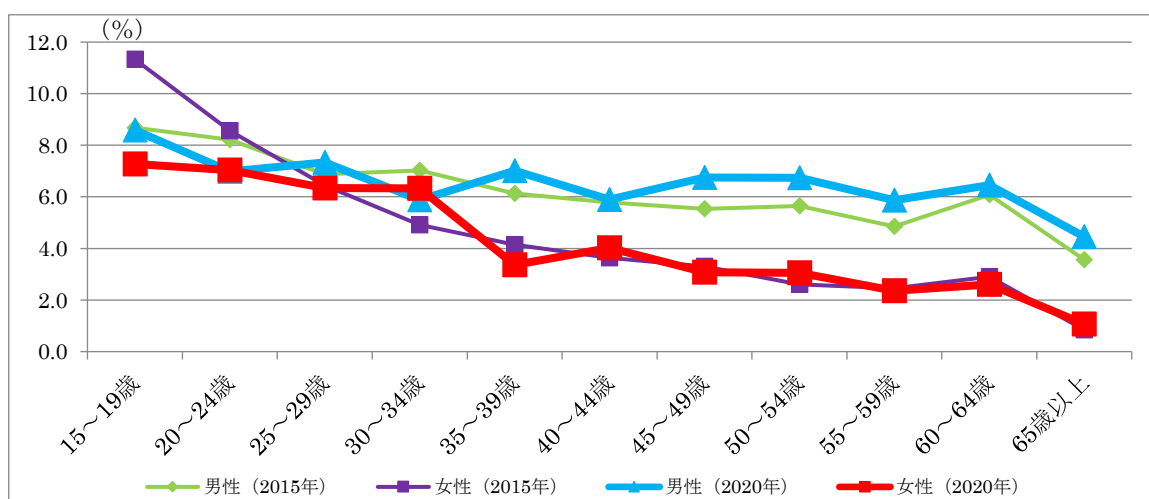
図表 10-12 完全失業者数と完全失業率の推移



資料：総務省統計局「国勢調査」

○本市の令和2（2020）年の労働力人口 29,376 人のうち、完全失業者数は 1,430 人で、完全失業率（労働力人口に占める完全失業者の割合）は 4.9%であった。完全失業者は平成 12（2000）年から 2,000 人を超えていたが、平成 22（2010）年から減少に転じ、令和 2（2020）年には 1,500 人を下回った。男女別にみると、令和 2（2020）年は男性 999 人、女性 431 人で、平成 27（2015）年に比べ男性が 39 人減少し、女性が 74 人減少した。完全失業率は、平成 12（2000）年以降急激に悪化していたが、平成 27（2015）年以降は平成 12（2000）年の水準まで回復した。

図表 10-13 年齢階級別の完全失業率（令和 2 年）



資料：総務省統計局「国勢調査」

○本市の令和 2（2020）年の年齢階級別の完全失業率は、平成 27（2015）年と比べると、24 歳以下を除き、多くの年齢階級で増加している。男性は多くの年齢階級で増加し、女性は多くの年齢階級で減少している。また、女性の 15~19 歳で 4.1 ポイント減少している。

## 第2節 人口の将来展望

これまで既述した人口の現状のほか、第1期及び第2期の総合戦略を策定する際に行った将来人口推計や本市の特性、課題の分析結果を踏まえ、3つの基本方針に基づき、人口の将来展望を提示します。

### 3つの基本方針

#### ①令和22（2040）年に転出超過0を目指す

⇒ 令和22（2040）年の転出超過0を目指し、その後令和32（2050）年には200人程度の転入超過、令和42（2060）年に500人程度の転入超過を目指します。特に、増加傾向にある外国人住民の増加を目指します。

#### ②令和22（2040）年に合計特殊出生率1.8を目指す

⇒ 周辺市町に比べ出生率が低い現状を踏まえ、出生率向上の阻害要因の解消に取り組み、平成30（2018）年の0.94から令和22（2040）年までに国の長期ビジョンに掲げる国民希望出生率の1.8を目指します。その後、令和42（2060）年まで1.8の維持を目指します。

#### ③平均寿命（健康寿命）の延伸により元気な高齢者の増加を目指す

⇒ 平均寿命が短い本市では、他の自治体と同程度まで平均寿命を延ばすことで、人口減少を抑制することが可能になります。単に平均寿命を延ばすだけでなく、高齢になっても地域社会の中で活躍いただけるよう健康寿命を延伸させる取組を推進します。元気な高齢者の増加に伴い、社人研による65歳以上の人口推計を各年度5%程度上回る人口増を目指します。

図表1-1 平均寿命の比較

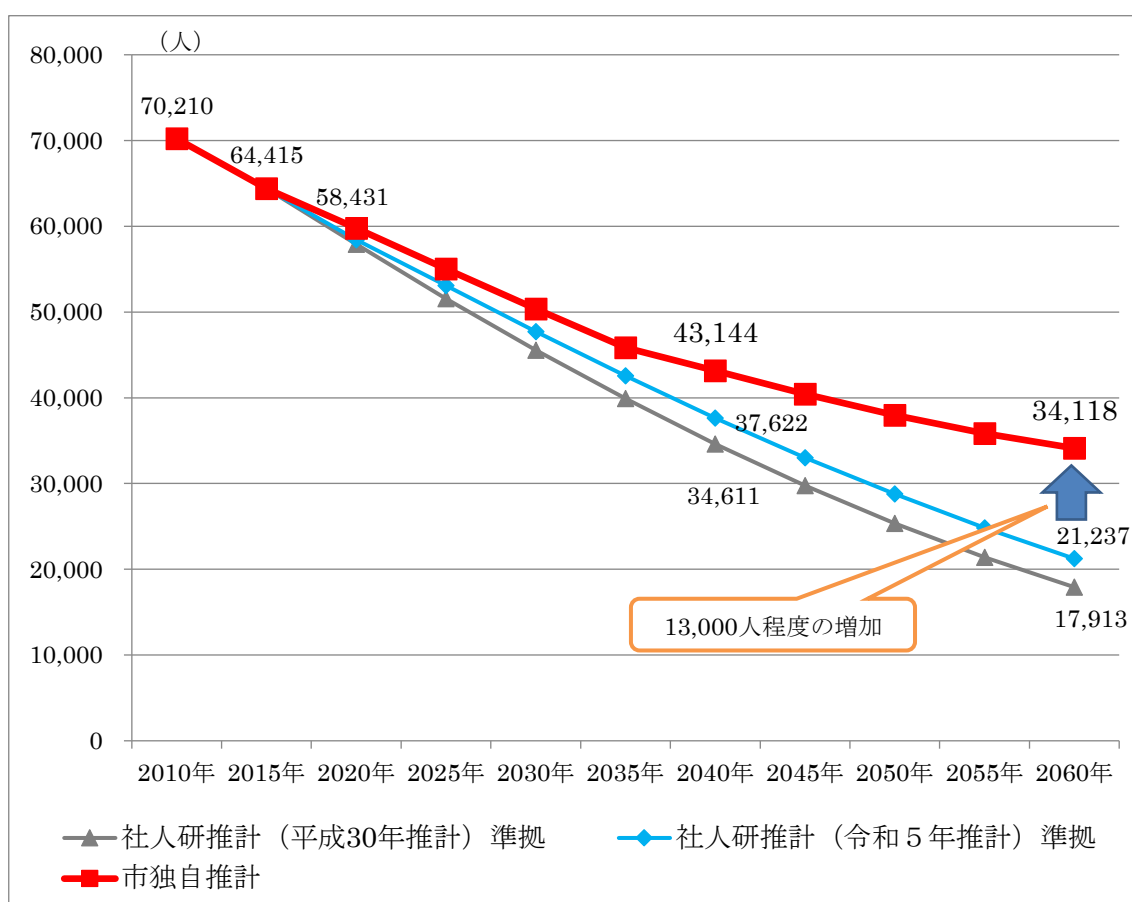
	男性			女性		
	平均寿命		順位 (令和2年)	平均寿命		順位 (令和2年)
	平成27年	令和2年		平成27年	令和2年	
銚子市	79.4歳	80.5歳	県内50位	86.2歳	86.5歳	県内最下位
千葉県	81.0歳	81.45歳	全国23位	86.9歳	87.50歳	全国30位
全 国	80.8歳	81.64歳	世界2位	87.1歳	87.74歳	世界1位

資料：簡易生命表・都道府県別生命表・市区町村別生命表（千葉県）（平成27年・令和2年）

この3つの基本方針を踏まえ、本市が目指すべき将来目標人口を次のとおり  
 定めます。

令和42(2060)年の将来目標人口 34,000人  
 (社人研推計21,237人より13,000人程度の増加を目指す)

図表12 将来人口の推計



# しごと・ひと・まち創生総合戦略

## 第2章 しごと・ひと・まち創生総合戦略

### 確かな食<sup>くらし</sup>楽仕の形～地域資源が循環する銚子創生～

#### 第1節 総合戦略策定の趣旨

##### 1 基本的な考え方

本市の人口は、1965年をピークに減少し続け、1980年代後半から1990年代前半のいわゆるバブル経済期を境にその加速度は増えています。年少人口は、長く減少傾向が続き、1990年代前半には老年人口を下回りました。老年人口は、生産年齢人口世代が順次老年期に入り、また平均寿命の伸びもあり、増加を続けていますが、今後は老年人口も減少に転じる見込みです。

本市は古くから、水運、漁業、醤油醸造業などにより、たくさんの働く場所が創られ、その仕事を求めて人が集まり、まちが形づくられてきました。この歴史的な蓄積と伝統は、本市の貴重な財産です。本市が将来にわたって人口の減少と地域経済の縮小を克服するためには、多種多様で豊富な地域資源を生かしながら、地域内の産業を活性化し、仕事を創り出す以外に選択肢はありません。

「働く場所があってこそ、人が集まり、まちが創られる。」という考えのもと、次の4つの基本目標を掲げ、まずは若者が求める「しごとづくり」を第一の目標とし、併せて関連する「ひとづくり」、「まちづくり」の施策を推進することにより、「しごと」がひとを呼び、「ひと」がまちを創る、そして「まち」にまた新たなしごとが生まれる好循環を目指します。

**基本目標1 稼げる地域をつくり、安心して働けるようにする**

**基本目標2 新しいつながりを築き、ひとの流れをつくる**

**基本目標3 若い世代の希望をかなえ、誰もが活躍できるまちをつくる**

**基本目標4 地域で連携し、安心して魅力的なまちをつくる**

## 2 総合戦略の位置づけと他計画との関係

### (1) 総合戦略の位置づけと総合計画との関係

総合戦略は、喫緊の課題である人口減少問題を克服し、銚子創生を成し遂げていくための、分野を超え横断的に取り組む「戦略的ビジョン」と位置づけ、今後4か年の基本目標と具体的施策をまとめたものです。

総合計画は、人口減少対策を定めた総合戦略の施策を含め、まちづくり全体に関する総合的な計画です。

他の自治体では総合計画と総合戦略を一体の計画として定める事例もありますが、深刻な人口減少に直面する本市としては、特別な対策が必要であることから、総合戦略を総合計画とは別に策定しています。

### (2) 国及び県の総合戦略との関係

国の「デジタル田園都市国家構想総合戦略」や「第3期千葉県地方創生総合戦略」の基本的な考え方と施策の方向性を勘案しつつ、本市の強みに着目した独自の施策を展開していきます。

### (3) 行財政改革指針との関係

本市では、これまで策定した様々な計画や大綱などに基づき、持続可能な財政構造への転換に向け、市全体で行財政改革に取り組んできました。しかし、この間にも人口減少は進行しており、市税をはじめ地方交付税や各種交付金などの減少が見込まれます。将来に向けて安定した財政運営を実現させるためには、引き続き行財政改革を進める必要があります。令和6年3月に策定した「銚子市行財政改革指針」は、『深刻な財政状況に二度と陥らない』『課題解決に向け、未来への投資を進める』この両立を図るため、今後の行財政改革の方向性を示したものです。

今後も行財政改革の取組を着実に推進し、その効果により生み出された財源を総合戦略に位置づけた施策に活用し、人口減少問題に取り組んでいきます。

### (4) DX推進計画との関係

「銚子市DX推進計画」では、デジタルのチカラを活かした付加価値の高い行政サービスへの変革と行政運営の抜本的改革を目指しています。

総合戦略では、国の「デジタル田園都市国家構想総合戦略」を踏まえ、人口減少対策として進めていく取組について、デジタルの力を活用して継承・発展させていくことを目指します。行政分野に限らず、民間分野も含めた地域の課題解決に向けた取組を定めます。

### 3 計画期間

令和7年度から令和10年度までの4か年とします。

### 4 施策推進の基本姿勢

銚子創生を成し遂げていくためには、行政主導による従来型の施策（税の配分による公の負担）から、行政が市民、地域、団体、企業などと情報を共有し、官民連携・異業種連携・政策間連携を推進（行政の役割を当事者間の橋渡し役や側面支援に重点化）することにより、新しい資源を掘り起こし循環させ、市民をはじめとした多様な主体がまちづくりの主役となる取組が必要です。

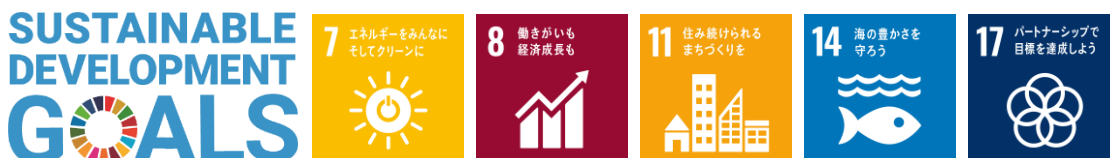
このため、まちづくりや市の施策に関する情報発信を充実させるとともに各種研修会の開催などにより、市民がまちづくりに接する機会を増やします。

行政のほか市民、地域、団体、企業などは、お互いの持つ情報を共有しながら、目的や役割、責任を明確にするための議論と対話を進め、市民参加・地域協働によるまちづくりを推進します。

千葉県や近隣市町との情報共有に努め、広域で実施することにより効率的で有効な施策の展開が期待できるときは、積極的に自治体間による施策連携を推進します。

また、銚子創生を成し遂げていくことは、SDGs※が掲げる目標に貢献するとの認識を広めることで、取組の一層の充実・深化につなげていきます。

※SDGs=Sustainable Development Goalsの略。2015年9月の国連サミットで採択された。全ての関係者の役割を重視し、「誰一人取り残さない」持続可能で多様性と包摂性のある社会の実現を目指して、経済・社会・環境を巡る広範な課題解決に統合的に取り組むもの、17の目標と169のターゲットを掲げている。この総合戦略は、主としてSDGsが掲げる次の目標に貢献するものと考えられる。



## 5 進行管理

計画の進行管理については、各施策の効果を客観的に検証できるよう、具体的施策ごとに重要業績評価指標（K P I）※を設定します。K P I と実績値を比較分析し、P D C A サイクル※によって、改善する仕組みを構築します。また、個別の取組に対しては、できる限り「その他の指標」を設定し、定期的に数値を把握することで、P D C A サイクルの補助資料とします。

外部有識者の参画により毎年度実施する施策効果の検証のほか、国が提供する地域経済分析システム（R E S A S）による分析の結果を踏まえ、施策の効果が十分に認められない場合は、計画期間の途中であっても施策そのものの見直しを行うなど、必要に応じ総合戦略を改訂します。

※重要業績評価指標（K P I）=Key Performance Indicator の略。施策の目標達成の度合いを測る指標となるもの。

※P D C A サイクル=Plan（計画）、Do（実施）、Check（評価）、Action（改善）の4つの視点をプロセスの中に取り込むことで、プロセスを不断のサイクルとし、継続的な改善を推進するマネジメント手法。

## 第2節 基本目標と具体的な施策

若い世代が住みたくなるまちを目指して、次の4つの基本目標を掲げます。

4つの基本目標は、「しごと」、「ひと」、「まち」の循環の中で、互いに連携し合っています。個別の取組を実施する際にも、この「つながり」を意識し、最終的に人口ビジョンに掲げた将来目標人口が実現できるよう施策を推進していきます。

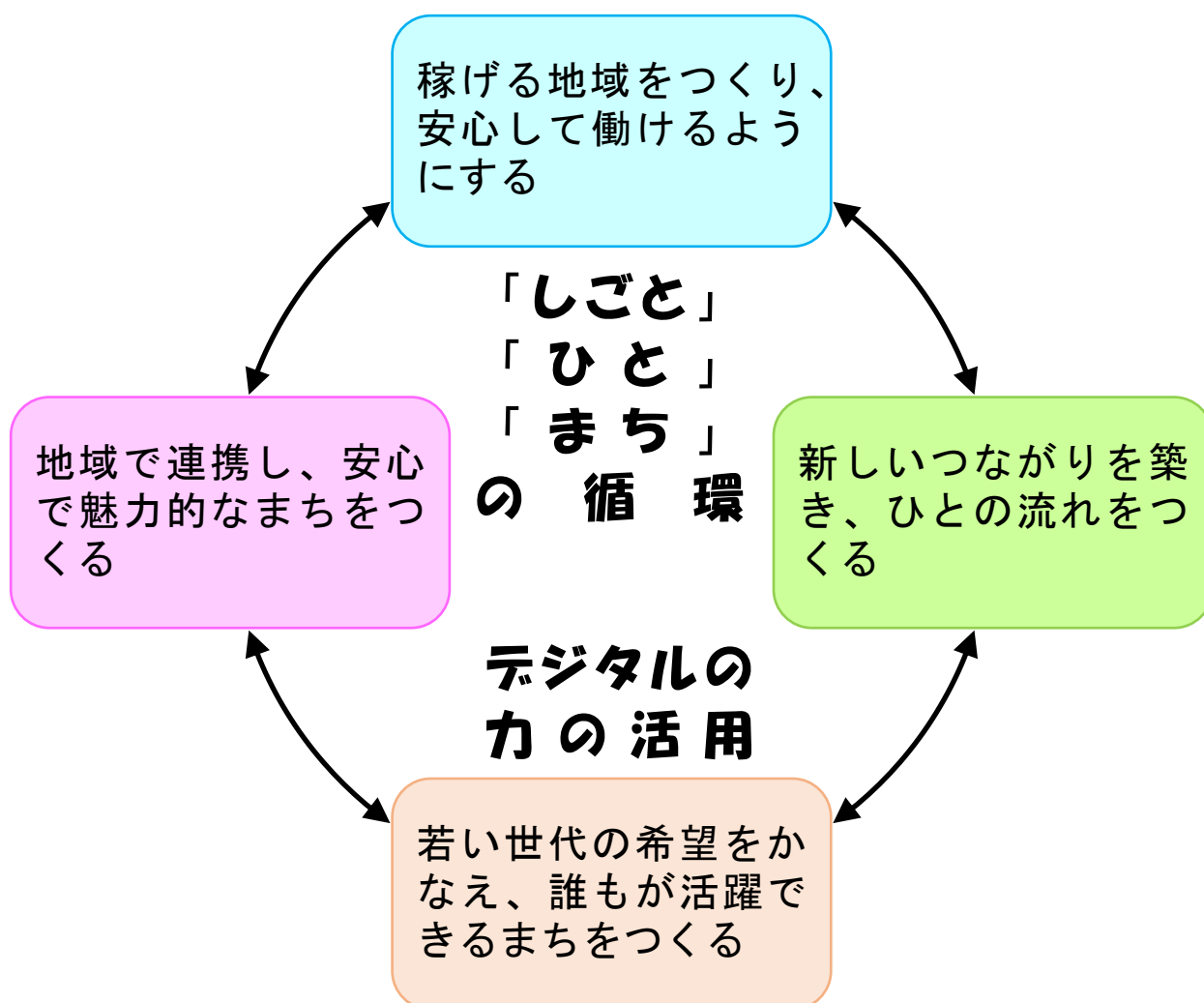
また、施策の推進に当たっては、デジタルの力を活用することで、取組を加速化・深化させていきます。

1 稼げる地域をつくり、安心して働けるようにする

2 新しいつながりを築き、ひとの流れをつくる

3 若い世代の希望をかなえ、誰もが活躍できるまちをつくる

4 地域で連携し、安心で魅力的なまちをつくる



## 《基本目標 1》稼げる地域をつくり、安心して働けるようにする

数値目標	基準値（時点）	目標値（時点）
新規求人数（人） ※ハローワーク銚子管内	8,235（2023年度）	8,646（2028年度）
納税義務者（所得割）1人当たりの所得金額（千円）	2,957（2023年度）	3,149（2028年度）

### 《基本的方向》

- 全国屈指の水揚げを誇る漁業、全国有数の出荷額を誇る農業や水産加工業、銚子特有の気候、風土、地勢などから育まれる産業を維持・発展させます。稼げる地域をつくり、やりがいを感じることでできる魅力的なしごと・雇用機会を創出します。
- 産業の担い手の確保が課題となっていることを踏まえ、安心して働ける環境を整えます。
- 国や県の総合戦略を踏まえ、デジタルの力を活用することで、若い世代が求めるしごとづくりを進めます。国や県の施策と連動した取組を進めることで、今ある産業・雇用の場を若い世代に魅力あるものにしていきます。

### 《具体的な施策と重要業績評価指標（KPI）》

1 稼げる水産業の確立		
KPI	基準値（時点）	目標値（時点）
水揚げ金額（億円）	264（2019～2023年平均）	増加を目指す （2024年～2028年平均）
（具体的な取組） <ul style="list-style-type: none"> <li>① 銚子漁港受入体制の整備</li> <li>② 水産物の販路拡大</li> <li>③ 水産業の人材育成・確保</li> </ul>		

2 稼げる農業の確立		
KPI	基準値（時点）	目標値（時点）
J A 営農センター銚子管内 野菜出荷量（t）	111,968（2023年度）	122,400（2028年度）
新規就農者数（人）	10（2023年度）	10（2028年度）
（具体的な取組） <ul style="list-style-type: none"> <li>④ 農産物の販路拡大・6次産業化の推進</li> <li>⑤ 農畜産業の人材育成・確保</li> </ul>		

3 雇用の創出		
K P I	基準値（時点）	目標値（時点）
事業所数	3,096（2021年度）	3,600（2028年度）
従業者数（人）	23,531（2021年度）	25,000（2028年度）
（具体的な取組）		
⑥ 創業の支援、企業・起業家の誘致		

4 再生可能エネルギーの活用		
K P I	基準値（時点）	目標値（時点）
洋上風力発電事業の進捗	環境影響評価（2023年度）	運転（2028年度）
銚子電力株式会社の販売電力量（MWh）	2,742（2023年度）	5,300（2028年度）
（具体的な取組）		
⑦ 洋上風力発電事業の推進		
⑧ ゼロカーボンシティの推進		

5 産業を支える人材の確保		
K P I	基準値（時点）	目標値（時点）
事業所数	3,096（2021年度）	3,600（2028年度）
従業者数（人）	23,531（2021年度）	25,000（2028年度）
（具体的な取組）		
⑨ 地元企業の人材確保		
⑩ 事業承継の支援		
⑪ 介護人材の育成・確保		

## 《基本目標2》新しいつながりを築き、ひとの流れをつくる

数値目標	基準値（時点）	目標値（時点）
観光入込客数（千人）	2,114（2023年）	3,552（2028年）
関係人口（人）	53,801（2023年度）	56,491（2028年度）

### 《基本的方向》

- 日本一早い初日の出、新鮮な魚・野菜などを中心とした銚子の食、銚子ジオパーク、銚子電鉄など銚子の魅力を今以上に情報発信し、移住者や観光客の増加につなげるとともに、外国人観光客の誘致促進のための環境を整備します。
- 都市住民と継続的に多様な形で関わりを持ち、本市とのつながりを築き、将来的な移住につなげます。
- 国や県の総合戦略を踏まえ、デジタルの力を活用することで、都市地域からの新しい人の流れをつくります。国や県の施策と連動した取組を進めることで、効果的に移住者の増加と関係人口の創出を図ります。
- ふるさと教育の推進により、郷土に誇りを持つ人材を育成し、将来的なUターンなど本市の未来を担う人材の確保につなげます。

### 《具体的な施策と重要業績評価指標（KPI）》

1 魅力ある観光地づくり		
KPI	基準値（時点）	目標値（時点）
市内宿泊客数（千人）	196（2023年）	255（2028年）
（具体的な取組） <ul style="list-style-type: none"> <li>⑫ 銚子版DMOによる観光まちづくりの推進</li> <li>⑬ スポーツツーリズムの促進</li> <li>⑭ 観光地としての景観魅力の向上</li> <li>⑮ 外国人観光客の誘致促進</li> <li>⑯ 長期滞在・交流型ワーケーションの推進</li> <li>⑰ 銚子資産を活かした「学び」創出</li> <li>⑱ 充実したみなとまつりの開催による地域の活性化（令和8年3月追加）</li> </ul>		

2 移住・定住の促進、関係人口の創出		
K P I	基準値（時点）	目標値（時点）
移住相談者のうち本市への移住者数（人）	39（2023年度末）	24（2028年度末）
（具体的な取組） ⑱ シティプロモーションの推進 ⑲ 移住・定住の促進 ⑳ 地域おこし協力隊の活用 ㉑ 地域活性化起業人の活用 ㉒ 関係人口の創出・拡大 ㉓ インターンシップによる人材の活用		

3 未来を担う人材の郷土定着		
K P I	基準値（時点）	目標値（時点）
ふるさと学習取組件数	212（2023年度）	310（2028年度）
千葉科学大学生のうち地元企業に就職した学生数（人）	5（2023年度）	10（2028年度）
（具体的な取組） ㉔ ふるさと学習の推進 ㉕ 大学と連携した人材育成		

## 《基本目標3》若い世代の希望をかなえ、誰もが活躍できるまちをつくる

数値目標	基準値（時点）	目標値（時点）
合計特殊出生率	0.67（2023年）	1.23（2028年）
老年人口（人）	21,904（2023年度末）	22,000（2028年度末）

### 《基本的方向》

- 結婚・妊娠・出産・子育ての切れ目ない支援を行うとともに、子育て世代の経済的負担を軽減し、育児に関わる利便性を向上させることで、結婚・妊娠・出産・子育てを望む若い世代の希望をかなえます。
- 女性、高齢者、障害者、外国人など誰もが居場所と役割を持ち活躍できる地域社会を目指します。地域に関わる一人ひとりが地域の担い手として自ら積極的に参画できる環境づくりを進めます。
- 市民が生涯を通じ健康で活躍できる環境づくりを進めます。デジタルの力を活用し、未来を担う人材を育成します。

### 《具体的な施策と重要業績評価指標（KPI）》

1 結婚、出産、子育ての希望をかなえる支援		
KPI	基準値（時点）	目標値（時点）
出生数（人）	113（2023年）	201（2028年）
（具体的な取組） <ul style="list-style-type: none"> <li>②⑥ 子育てサービスの充実</li> <li>②⑦ 保育所との連絡手段のオンライン化</li> <li>②⑧ 母子保健相談のオンライン化</li> <li>②⑨ 若い世代の意見交換の場の創設</li> <li>③⑩ 結婚新生活の支援</li> </ul>		

2 未来を担う人材の育成		
KPI	基準値（時点）	目標値（時点）
1人1台端末を授業でほぼ毎日活用している学校の割合（%）	43.7（2023年度）	100（2028年度）
（具体的な取組） <ul style="list-style-type: none"> <li>③① GIGAスクールの推進</li> <li>④④ 子どもの成長を支える教育環境づくりと多様なニーズへの対応（令和8年3月追加）</li> </ul>		

3 健康で活躍できる仕組みづくり		
K P I	基準値（時点）	目標値（時点）
要介護3以上の認定率（%）	6.5（2023年度末）	6.4（2028年度末）
（具体的な取組） ③② 市民の健康づくり ③③ 地域包括ケアシステムの構築		

4 多文化共生のまちづくり		
K P I	基準値（時点）	目標値（時点）
外国人住民人口（人）	2,603（2023年度末）	3,003（2028年度末）
（具体的な取組） ③④ グローバル人材の育成 ③⑤ 外国人住民との交流の促進		

## 《基本目標4》地域で連携し、安心して魅力的なまちをつくる

数値目標	基準値（時点）	目標値（時点）
転出超過人数（人）	342（2023年）	223（2028年）

### 《基本的方向》

- 市民が地域を愛し、生きがいを持って安心して暮らし続けることができるよう、多様な主体が連携して地域を支える仕組みを構築します。
- 豊かな自然、観光資源、文化財など本市の特色ある地域資源を最大限に生かし、地域の活性化と魅力向上を図るとともに、地域防災を確保することで、市民が安心して住み続けられる環境をつくりまします。

### 《具体的な施策と重要業績評価指標（KPI）》

1 地域資源の活用		
KPI	基準値（時点）	目標値（時点）
ジオパークビジターセンター利用者数（人）	39,714（2023年度）	45,000（2028年度）
日本遺産関連イベント参加者数（人）	462（2023年度）	600（2028年度）
（具体的な取組）		
③⑥ 銚子ジオパークの推進		
③⑦ 日本遺産の魅力向上		

2 地域防災力の向上		
KPI	基準値（時点）	目標値（時点）
自主防災組織の活動カバー率（%）	7.5（2023年度末）	12.1（2028年度末）
不良空家の除却件数（件）	19（2023年度末）	40（2026年度末）
（具体的な取組）		
③⑧ 地域防災の人材確保		
③⑨ 危険空家等の除却の促進		
④① 避難所の充実と体制強化（令和8年3月追加）		
④⑤ 消防体制及び救急救命体制の充実（令和8年3月追加）		

3 生活環境の充実（令和8年3月追加）		
K P I	基準値（時点）	目標値（時点）
長寿命化及び集約化・複合化 実施の施設数	12 施設（2021～2024 年度）	18 施設（2028 年度末）
（具体的な取組） ④② 持続可能な公共施設の整備（令和8年3月追加） ④③ 公共交通の維持・充実（令和8年3月追加）		

取組名	取組内容	デジタルの力を活用した取組	事業主体・連携団体等	その他の指標	基準値	基準値時点
①銚子漁港受入体制の整備	老朽化した第二卸売市場の移転・整備を進め、令和6年度に完成した高度衛生管理型市場である第三卸売市場と併せて、製氷・貯水施設等を活用することにより、水揚げ魚介類の品質保持・魚価アップを図る。銚子市漁協、銚子市、買受人などの関係者間で有効な取組を協議し、廻船による水揚げ量増加のための対策を講ずる。	—	銚子市漁協、銚子市	廻船による水揚げ金額(億円)	216	R1~R5平均
②水産物の販路拡大	地元産の水産物のブランド化を推進するとともに、地元産の水産物を活用した商品開発、各種水産イベントの開催などによる販路拡大を目指す。	—	銚子市漁協、千葉県漁連、水産加工組合、銚子市	千葉ブランド水産物認定件数(件)	4	R5年度
③水産業の人材育成・確保	銚子商業高校海洋科から水産業への就職を促進するとともに、第一卸売市場付帯施設での料理教室などを通じて銚子の水産業の魅力を発信し、水産業の人材育成・確保を図る。	—	銚子市漁協、銚子商業高校、銚子市	銚子商業高校からの地元水産業就業者数(人)	3	R5年度
④農産物の販路拡大・6次産業化の推進	消費拡大を図るため、地元産の農産物のブランド化を推進する。食まつりイベントの開催、地元産の農産物を活用した商品開発などを推進し、安定的な農業経営につなげる。	—	JAちばみどり、銚子市	—	—	—
⑤農畜産業の人材育成・確保	優良産地として維持していくため、農業経営体の規模拡大と多様な農業形態の仕組みづくりを検討するとともに、担い手の育成、確保及び定着を図る。	—	JAちばみどり、銚子市	—	—	—
⑥創業の支援、企業・起業家の誘致	市内における新規事業の創出や創業、事業承継などを促進するため、地元金融機関や商工会議所などと連携した支援体制を構築して取組を進める。起業・創業希望者や、新たに事業の拠点を設けようとする企業に対し、空き物件、シェアオフィスなどのワークスペース、奨励制度に関する情報提供を行う。新規立地企業等に対し助成を行うなど企業誘致を進める。	—	銚子市、銚子商工会議所、金融機関、その他	創業・企業立地の件数	1	R5年度
⑦洋上風力発電事業の推進	漁業や地域と共生する洋上風力発電事業を推進する。名洗港を洋上風力発電設備の建設補助・維持管理の拠点として整備することで地元企業の活用、運転管理やメンテナンス関連産業の誘致を図り、税収の増加、雇用の創出、次世代の人材育成など地域の活性化につなげていく。	—	銚子市、千葉県銚子ワシントン、銚子市漁協、銚子商工会議所、C-COWS、その他	—	—	—
⑧ゼロカーボンシティの推進	2050年までに二酸化炭素などの温室効果ガス排出量を実質ゼロにする「ゼロカーボンシティ」の実現のため、太陽光発電や風力発電など、地域特性に応じた再生可能エネルギーや省エネ設備の導入を促進する。銚子電力や再エネ発電事業者などと連携し、市外に流出する電力を地域内で消費する再生可能エネルギーの地産地消システムを構築し、地域内での資金循環による地域活性化や電力事業における利益の地域還元などを目指す。	—	銚子市、銚子電力、再エネ発電事業者、その他	—	—	—
⑨地元企業の人材確保	市内企業の説明会や就職相談会を開催することで、新卒者・就職希望者に向けた情報発信などを行い、地元企業の人材確保を図る。	—	千葉県、銚子市、銚子商工会議所、金融機関、ハローワーク銚子	—	—	—
⑩事業承継の支援	事業承継の重要性を周知し、関係機関と連携して円滑に後継者への引継ぎができるように支援する。	—	銚子市、銚子商工会議所、その他	—	—	—
⑪介護人材の育成・確保	高齢化により増大する介護ニーズに対応し、質の高い介護サービスの担い手を確保するため、介護事業所への就業及び介護職員のキャリアアップに向けたチャレンジを支援する。	—	銚子市	研修費用補助金交付者数(人)	2	R5年度

取組名	取組内容	デジタルの力を活用した取組	事業主体・連携団体等	その他の指標	基準値	基準値時点
⑫銚子版DMOによる観光まちづくりの推進	地域一体となった戦略に基づく一元的な情報発信・プロモーションを推進するための銚子版DMOの取組を支援する。銚子版DMOでは、着地型観光商品の開発・販売、銚子ブランドの確立と商品の開発・販売、インバウンド受入体制の整備、首都圏をターゲットとした観光プロモーションの実施などにより、観光業を活性化させる。	—	銚子市観光協会、銚子市、その他	旅行商品開発数(件)	15	R5年度末
⑬スポーツツーリズムの促進	本市の地域資源を生かしたサイクルイベント、ランニングイベントなどのスポーツイベントの開催に協力し、交流人口の増加を図り、市内観光業の活性化や市内消費喚起の促進など地域経済を活性化させる。スポーツ施設を良好な状態に整備することで、誘客につなげる。	—	銚子スポーツタウン、銚子市観光協会、銚子市、その他	スポーツイベント参加者数(人) スポーツ合宿施設宿泊者数(人)	3,842 9,685	R5年度 R5年度
⑭観光地としての景観魅力の向上	本市の貴重な観光資源である自然の景色や景観の魅力を向上させるため、主要観光施設である地球の丸く見える丘展望館、銚子ポートタワー、犬吠埼灯台、銚子電鉄、更にはまちの表玄関となる銚子駅なども含め、これらの周辺区域の景観機能の向上に努める。また、ゆっくりと自然景観を満喫してもらうため、レンタサイクルの取組を促進する。	デジタル技術などを活用し、主要観光施設に向かう経路を観光客にわかやすく案内する。	銚子市、銚子市観光協会、千葉県、その他	銚子電鉄乗客数(人)	363,705	R5年
				灯台参観者数(人)	107,064	R5年
				展望館入館者数(人)	71,276	R5年
				ポートタワー入場者数(人)	48,479	R5年
⑮外国人観光客の誘致促進	外国人観光客の利便性向上のため、多言語化に対応した観光案内板を順次更新するとともに、ホテルや観光施設等に無料公衆無線LANスポットを設置する。銚子の知名度を高め関心を持ってもらうため、多言語での観光パンフレットの提供を行う。	多言語での観光スマートフォンサイトによる情報発信を行う。	銚子市観光協会、銚子市、千葉科学大学、宿泊事業者	外国人観光客宿泊者数(人)	5,343	R5年
⑯長期滞在・交流型ワーケーションの推進	新たな誘客方法として、魅力的な観光地で楽しみながら働くワーケーションを普及させ、宿泊施設の平日の稼働率の向上を図る。ワーケーションをきっかけとして来訪する都市部の人材を副業・プロフェッショナル人材として活用し、市内事業所の人材確保につなげる。	テレワークによる働き方が可能な環境整備が進んでいる状況を捉えて、ワーケーションを普及させる。	銚子市、銚子市観光協会、宿泊事業者、その他	—	—	—
⑰銚子資産を活かした「学び」創出	銚子資産に関わる関係機関及び団体等との連携を促進することにより、銚子資産の保存と活用を協働で推進する。特に「学び」拠点を核として、様々な銚子資産を取り入れた市内周遊型ツアーコースの活用により交流人口の増加と滞在時間の延長を図り、地域振興や観光振興につなげ、地域経済を活性化させる。	AR等を活用することで、現存しない史跡の原型を再現するほか、地形の成り立ちを動的に表すことにより、学習品質を高める。ガイド等を使わない省力化した観光客の受入体制を整える。	銚子市、銚子資産活用協議会	プログラムを使用した市内宿泊者数(人)	86	R5年度
				プログラムによる誘客数(人)	1,026	R5年度
				拠点施設への来館者数(人)	4,189	R5年度
⑱シティプロモーションの推進	本市の魅力(自然、気候、文化、観光資源、豊富な食材など)について、市ホームページを充実(多言語対応など)するとともに、フィルムコミッションやSNSの活用により国内外に情報発信し、関係人口・交流人口の増加を図る。	市ホームページやSNSを活用し、本市の魅力を発信する。銚子市観光パスポートによる継続的な情報発信で、再訪を促す。	銚子市	ホームページ訪問者数(件)	650,000	R5年
⑲移住・定住の促進	移住・定住に関する総合窓口で、市内の空き家に関する情報を提供するなど、希望者の移住・定住をサポートする。移住相談会などに参加し、移住希望者のニーズに合った移住関連情報を提供する。東京23区内に在住又は通勤・通学する者が移住し、起業や就業等を行う場合に支援金を支給する。東京都内に本部を置く大学の学生の市内企業への就職活動に要する交通費及び就職に伴う移転費を支援する。	遠隔地の移住希望者との相談には、オンラインでの相談に対応する。	銚子市	空き家データベースによる契約件数(件)	1	R5年度
⑳地域おこし協力隊の活用	都市地域から生活の拠点を移した者を、地域おこし協力隊員に委嘱する。一定期間、地域協力活動を行うことにより、地域の活性化とともに、隊員の本市への定住・定着を図る。	—	銚子市	隊員の受入人数(人)	14	R5年度末

取組名	取組内容	デジタルの力を活用した取組	事業主体・連携団体等	その他の指標	基準値	基準値時点
⑲地域活性化起業人の活用	三大都市圏に所在する企業から社員の派遣を受け、専門的なノウハウや知見を生かしながら即戦力人材として、地域課題に取り組む業務に従事してもらう。	—	銚子市、派遣企業	起業人の受入人数(人)	2	R5年度末
⑳関係人口の創出・拡大	生活拠点も含めて、働き方が見直される中で、都市から地方への関係人口の創出を図る。「学び」を切り口に都市部の人材などとの関係構築を図るため、熱中小学校の取組を支援する。	—	銚子市	熱中小学校生徒数(人)	94	R5年度末
㉑インターンシップによる人材の活用	インターンシップによる人材を地域事業者の課題解決に向けた取組に活用するとともに、次世代のキャリア教育を支援する。関係人口の増加につなげる。	—	銚子円卓会議	インターンシップ受入人数(人)	196	R5年度
㉒ふるさと学習の推進	義務教育の9年間を通して、ふるさと学習(銚子の歴史、文化などを知り、郷土に誇りを持つことを目的とする学習)を実践し、将来本市の活性化に寄与する人材を育成する。	—	銚子市教育委員会	—	—	—
㉓大学と連携した人材育成	大学における地域志向科目などを活用し、学生の銚子に対する理解を深め、地域への定着を促進する。また、地域を支える資源・人材として、大学と学生による社会貢献活動を活用する。	—	銚子市、千葉科学大学	—	—	—
㉔子育てサービスの充実	多様化する子育て世代の実態に合わせた教育・保育、子ども・子育てサービスを提供する。手続のオンライン化を進め、子育て世代が手続に要する時間を短縮する。学校給食費・保育料の無償化のほか、保育所などに通う子どもの給食に係る保護者負担を軽減する。	—	銚子市	—	—	—
㉕保育所との連絡手段のオンライン化	保育所と保護者間の連絡手段のオンライン化を進める。	保護者から保育所への欠席・遅刻連絡や保育所と保護者との連絡のオンライン化を進め、育児に関わる保護者と保育所の利便性を向上させる。	銚子市	—	—	—
㉖母子保健相談のオンライン化	未就学児と妊婦を対象にオンラインによる医療相談サービスを導入し、いつでも・どこからでも医師等へ相談できる体制を整備する。	スマートフォンなどで利用できる医療相談サービスを活用し、夜間・休日を含めた医療相談に対応する。	銚子市	—	—	—
㉗若い世代の意見交換の場の創設	若い世代が地域で充実した生活を送ることができるよう、若い世代同士で交流し、意見交換できる場づくりを進める。	—	千葉県、銚子市	—	—	—
㉘結婚新生活の支援	経済的理由により結婚に踏み出せない低所得の若い世代を対象に、婚姻に伴う住宅費や引っ越し費用などの支援を行う。	—	銚子市	婚姻届出数	112	R5年
㉙GIGAスクールの推進	児童生徒1人1台の端末を整備するとともに、校内通信ネットワークを整備する。	ICTを活用し、児童生徒の理解状況や能力、適性に合わせ、学習内容や学習レベルを調整し、一人ひとりにあった適切な学びの機会を提供する。	銚子市教育委員会	—	—	—
㉚市民の健康づくり	市民の死亡原因は、がん、心疾患、脳血管疾患などの生活習慣病が半数以上を占めていることから、各種検診の受診率向上に努め、市民が自ら進んで生活習慣の改善に取り組めるよう健康相談、健康教育を推進する。	がん検診や特定健診など集団検診のオンライン予約に対応し、市民の利便性を向上させることで、受診率の向上を図る。	市民、銚子市、銚子市医師会、銚子市歯科医師会	市が実施するがん検診の受診率(%)	7.7	R5年度
				特定健康診査受診率(%)	37.9	R5年度
				特定保健指導の実施率(%)	28.9	R5年度
㉛地域包括ケアシステムの構築	介護・医療・生活支援・住まいに関し、包括的、継続的に行われる体制の整備を進めることにより、地域包括ケアシステムの構築を進め、介護予防・重度化防止に努めるとともに、生涯を通じ、生き生きと暮らせるまちづくりを推進する。	—	市民、銚子市、介護サービス事業者、医療機関、その他	銚子プラチナ体操開催数(団体/人) 認知症サポーター養成講座受講者数(人)	52/582 6,550	R5年度末 R5年度末

取組名	取組内容	デジタルの力を活用した取組	事業主体・連携団体等	その他の指標	基準値	基準値時点
③④グローバル人材の育成	「市銚子グローバル4」での取組を通じて、日本の文化及び異文化への理解を深め、多文化共生の視点を持ったグローバル人材を育成する。	—	銚子市教育委員会	—	—	—
③⑤外国人住民との交流の促進	外国人住民にも住みやすい環境を整備するため、日本語教室をはじめとした、交流の場を設ける。	オンラインでの国際交流を推進し、地域での異文化理解につなげる。	銚子市国際交流協会、銚子市、千葉科学大学	日本語教室受講者数(人)	170	R5年度
③⑥銚子ジオパークの推進	千葉県で唯一の日本ジオパークである「銚子ジオパーク」を、観光振興や教育のツールとして活用する。	公式ホームページ及びデジタルアーカイブを通じて、ジオパークの魅力を広く発信する。オンラインでのジオパーク講座に対応する。	銚子ジオパーク推進協議会、銚子ジオパーク市民の会、その他	ジオツアー参加者数(人)	2,211	R5年度
③⑦日本遺産の魅力向上	日本遺産として認定された「北総四都市江戸紀行・江戸を感じる北総の町並み」の構成文化財などの歴史的資源を効果的に活用し、構成4市をはじめ周辺自治体と連携しながら、次世代への継承と観光振興を推進する。	SNSを活用し、日本遺産の魅力を広く発信する。	日本遺産北総四都市江戸紀行活用協議会、銚子資産活用協議会、文化財所有者、その他	—	—	—
③⑧地域防災の人材確保	千葉科学大学との連携・協力のもと、防災士へのフォローアップ講座などを実施し、防災士を中心とした自主防災組織の組織化に努める。消防団員の加入促進に引き続き努める。ドローンを操縦できる消防職員を養成する。	大規模自然災害発生時の被害状況把握などにドローンを活用する。災害時のみならず危険物施設や急傾斜地危険区域などの点検にも活用する。	市民、銚子市消防団、銚子市、千葉科学大学	消防団入団者数(人)	397	R5年度末
③⑨危険空家等の除却の促進	倒壊により避難・応急活動の支障となるおそれがある危険な空き家などの除却を促進し、地域の防犯・防災力を向上する。	—	銚子市	—	—	—

追加（令和8年3月改訂）

④⑩子どもの成長を支える教育環境づくりと多様なニーズへの対応	児童生徒の学習環境の充実を図り、確かな学力、豊かな心、健やかな体を育むとともに児童生徒への相談・支援の体制の充実を図る	—	銚子市教育委員会	—	—	—
④⑪避難所の充実と体制強化	避難所の資機材や備蓄物資の充実など避難所の環境整備を図る。避難者が主体的に避難所運営に参画する体制づくりに努める。	—	銚子市	—	—	—
④⑫持続可能な公共施設の整備	公共施設等総合管理計画に基づき、公共施設の保有量を持続可能なものとしつつ、公共施設の老朽化対策に取組む。公共施設の最適な配置を実現し、利便性の高いまちづくりを進める。	—	銚子市	—	—	—
④⑬公共交通の維持・充実	既存の公共交通の運行を支え、利用を促進する。地域公共交通計画に基づき、持続可能で利便性の高い公共交通ネットワークを構築する。	—	銚子市	—	—	—
④⑭充実した銚子みなとまつりの開催による地域の活性化	充実した内容の祭りを開催することにより観覧者の満足度を高め、地域の活性化及び観光客の増加に繋げる。花火大会の会場となる利根川やみこしパレードの発地点である銚子港神社は、銚子のまちを象徴する文化資源の一つであり、銚子みなとまつりの開催を通じ、地域発展の礎を再確認するとともに、祭りの伝統及びその魅力を次の世代に継承していく。	—	銚子みなとまつり実行委員会	—	—	—
④⑮消防体制及び救急救命体制の充実	施設や車両、機材等の充実を図り、緊急時に即応できる体制を整備する。近隣の消防本部や医療機関と連携・協力体制を強化し、対応力を高める。	—	銚子市消防本部	—	—	—

第3期銚子市しごと・ひと・まち創生総合戦略  
令和8年3月

銚子市 企画課 企画室

〒288-8601

千葉県銚子市若宮町1-1

電話 0479-24-8181 (代表)