



銚子市監査委員告示第3号

地方自治法第199条第4項の規定に基づき定期監査を実施したので、その結果を同条第9項の規定により公表します。

令和5年12月26日

銚子市監査委員 明 石 博
同 宇 澤 園 子

令和 5 年度

定期監査報告書

(前期)

銚子市監査委員

令和5年度 定期監査報告書（前期）

I 監査の対象と期間

対 象		期 間
課 等	施設・公営事業	
社会福祉課		令和 5年 9月26日から 令和 5年10月27日まで
子育て支援課	公立保育所 (現地監査：第三保育所(10月27日実施))	
高齢者福祉課	介護保険事業	
健康づくり課		
消防本部・消防署		
学校教育課	学校給食センター 小児言語指導センター 小・中学校 (現地監査：船木小学校(11月21日実施))	令和 5年10月20日から 令和 5年11月21日まで
市立銚子高等学校		
社会教育課	青少年指導センター 市民センター 公正図書館 青少年文化会館 体育館 ジオパーク・芸術センター	
会計課		令和 5年10月20日から 令和 5年11月28日まで
水道局	水道事業 下水道事業	

II 監査の範囲

上記表中、社会福祉課から消防本部・消防署までについては令和5年4月1日から同年8月31日まで、学校教育課から水道局までについては令和5年4月1日から同年9月30日までの間に執行した財務に関する事務の執行及び経営に係る事業の管理。

III 監査の方法

監査の実施に当たっては、監査の対象となった財務に関する事務の執行及び経営に係る事業の管理が適正かつ合理的に行われているかを主眼として、歳入・歳出予算執行状況調書、調定関係書類、支出負担行為関係書類及び契約関係書類等を抽出により調査するとともに、関係職員からの説明を聴取したほか、必要に応じて現地調査を行った。

IV 監査の結果

各課等の予算に係る財務に関する事務及び各施設の管理は、概ね適正に執行されているものと認められた。一部にみられた軽微な事務手続きの不備等については、その都度指摘し、関係課室等に検討及び適正な事務処理をするよう指導した。

V 意見要望等及び各課等の概要

意見要望等及び各課等の概要は、次のとおりである。

1 意見要望等

○全般

- (1) 契約事務の執行にあたっては、競争入札に付すことが原則であり、随意契約とする場合においても、地方自治法施行令第167条の2第1項各号の適用理由や事務手続きのあり方を精査するとともに、透明性、公平性、経済性及び確実な履行の確保の観点から、適正な文書管理を行うよう努められたい。
- (2) 各課室等の所管する施設について、建築基準法で定める定期報告において不適合となった事項や施設の管理に起因する事故等が発生するおそれがあると認められる場合は、財政を所管する担当とともに現状を確認して速やかに必要な措置を行い、施設利用者が安心安全に施設を利用できるよう適宜適切な維持管理に努められたい。

○社会福祉課

- (1) 生活保護費返還金については、被保護者の生活への影響を考慮し、引き続き未然防止と未収金の縮減に努められるとともに、債務者の死亡に伴う未収債権の事務処理については、漏れのないよう慎重に実施されたい。
- (2) 地域活動支援センターⅡ型事業に係る業務委託について、契約書及び仕様書の条項には事業報告書のほか、管理執行体制を含む業務計画書の提出を求めるよう規定し、適切な履行確認を行われたい。

○子育て支援課

- ・ ファミリー・サポート・センター事業については、利用会員等の要望を把握するとともに利用実績の向上に資するよう、効果的な運用に努められたい。

○健康づくり課

- ・ 銚子市内医療機関勤務看護師等修学資金及び銚子市立病院勤務看護師等修学資金については、近隣市町の状況を把握のうえ、利用しやすい貸付条件を検討し、地域医療における人材の確保に努められたい。

○消防本部・消防署

- ・ 消防車両の更新計画は、更新前の現有車両について高額な修繕費用が発生している状況を勘案し、随時に見直しを行うなど、消防活動や救急救命活動に支障がないよう常時整備されるよう要望する。

○学校教育課

- (1) 春日小学校遠距離通学費補助金・銚子中学校遠距離通学費補助金については、補助交付希望者に漏れが生じないように、関係小中学校との連携を図るなどし、市民の経済的負担軽減という目的が達成されるよう努められたい。
- (2) 小中学校の図書購入について、10万円を超える場合であって起案書又は執行伺書を用いていないなど、一部の学校事務において不適切な事務処理が見られたため、契約規則等に則り適正に事務を執行されたい。

○水道局（水道事業及び下水道事業）

- (1) 水道料金及び下水道使用料の収納事務については、スマートフォン決済による収納方法を周知徹底し、利用者の利便性向上及び収納率向上に資するよう努められたい。
- (2) 水道料金及び下水道使用料の滞納対策については、適宜滞納者の状況を把握し、個々の事例に応じた適切な債権管理を行うよう努められたい。

2 各課等の概要

(1) 社会福祉課

① 所掌事務

(社会福祉室)

- ・ 社会福祉統計及び諸報告の統括に関する事。
- ・ 戦傷病者、戦没者遺族等の援護に関する事。
- ・ 日本赤十字事業に関する事。
- ・ 献血推進に関する事。
- ・ 災害見舞金等に関する事。
- ・ 民生委員及び児童委員に関する事。
- ・ 民生委員推薦会に関する事。
- ・ 保護司に関する事。
- ・ 社会福祉協議会との連絡に関する事。
- ・ その他社会福祉関係団体に関する事。
- ・ 福祉事務所の文書の収受に関する事。
- ・ ふれあい福祉基金に関する事。
- ・ 保護金品及び支援金品の支給に関する事。
- ・ 指定医療機関及び医療給付事務に関する事。
- ・ 社会福祉法人及び社会福祉連携推進法人の設立認可等に関する事。
- ・ 社会福祉法人及び社会福祉連携推進法人に対する指導監査の総括に関する事。
- ・ 生活保護法に基づく保護の決定及び実施に関する事。
- ・ 保護、援護及び措置に関する事。
- ・ 行旅病人及び行旅死亡人に関する事。
- ・ 中国残留邦人等の円滑な帰国の促進並びに永住帰国した中国残留邦人等及び特定配偶者の自立の支援に関する法律に基づく支援給付の決定及び実施に関する事。
- ・ 生活困窮者の自立支援に関する事。

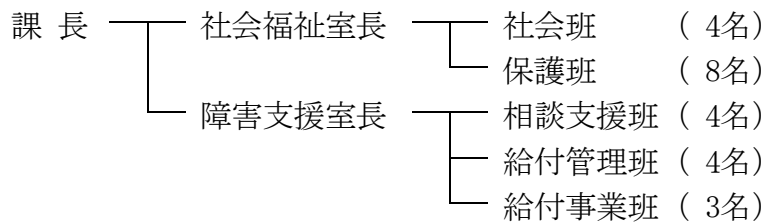
(障害支援室)

- ・ 身体障害者福祉法、精神保健及び精神障害者福祉に関する法律及び知的障害者福祉法に基づく支援及び措置に関する事。
- ・ 障害者の日常生活及び社会生活を総合的に支援するための法律に基づく自立支援給付及び地域生活支援事業に関する事。
- ・ 障害者介護給付費等審査会に関する事。
- ・ 児童福祉法に基づく障害児通所給付費及び障害児相談支援給付費の支給に関する事。
- ・ 障害者就労施設等からの物品等の調達の推進を図るための方針に関する事。
- ・ 障害を理由とする差別を解消するための措置及び支援に関する事。

- ・ 難病者援護金に関すること。
- ・ 障害者及び障害児に係る各種手当その他の給付に関すること。
- ・ 地域活動支援センター及び児童発達支援センターに関すること。
- ・ 基幹相談支援センターに関すること。
- ・ 障害者虐待防止センターに関すること。
- ・ その他障害福祉に関すること。

② 職員の配置状況（令和5年10月1日現在）

総数26名（うち再任用職員1名、会計年度任用職員6名）



③ 予算執行状況（令和5年8月末現在）

歳入（社会福祉室）

（単位 円・％）

予算科目	予算現額	調定額 A	収入済額 B	収入未済額 A-B	収入率 B/A
15 国庫支出金	838,071,000	680,375,000	408,225,000	272,150,000	60.0
16 県支出金	1,668,000	0	0	0	-
17 財産収入	3,000	0	0	0	-
18 寄附金	0	150,000	150,000	0	100.0
19 繰入金	544,000	0	0	0	-
21 諸収入	34,386,000	32,194,573	1,780,275	30,414,298	5.5
合計	874,672,000	712,719,573	410,155,275	302,564,298	57.5

歳出（社会福祉室）

（単位 円・％）

予算科目	予算現額 A	支出負担行為額 B	支出済額	予算残額 A-B	執行率 B/A
3 民生費	1,430,489,000	799,166,201	693,489,838	631,322,799	55.9
1 社会福祉費	316,861,000	276,626,399	217,491,502	40,234,601	87.3
4 生活保護費	1,113,486,000	522,398,090	475,856,624	591,087,910	46.9
5 災害救助費	142,000	141,712	141,712	288	99.8
合計	1,430,489,000	799,166,201	693,489,838	631,322,799	55.9

歳入（障害支援室）

（単位 円・％）

予算科目	予算現額	調定額 A	収入済額 B	収入未済額 A-B	収入率 B/A
15 国庫支出金	761,784,000	11,992,566	4,562,087	7,430,479	38.0
16 県支出金	447,243,000	0	0	0	-
17 財産収入	1,941,000	1,942,727	810,413	1,132,314	41.7
21 諸収入	17,423,000	7,311,462	7,301,525	9,937	99.9
合計	1,228,391,000	21,246,755	12,674,025	8,572,730	59.7

歳 出 (障害支援室)

(単位 円・%)

予 算 科 目	予算現額 A	支出負担行為額 B	支出済額	予算残額 A-B	執行率 B/A
3 民 生 費	1,774,366,500	779,977,180	619,475,871	994,389,320	44.0
1 社 会 福 祉 費	1,597,518,000	687,071,224	549,621,370	910,446,776	43.0
3 児 童 福 祉 費	176,848,500	92,905,956	69,854,501	83,942,544	52.5
合 計	1,774,366,500	779,977,180	619,475,871	994,389,320	44.0

④ 施設の状況 (令和5年9月末現在)

施 設 名	所 在 地	敷地面積	建物面積	利用定員	契約者数	備 考
児童発達支援センターわかば	三崎町3-96-1	2,964.04m ²	612.30m ²	20人	45人	指定管理委託

※ 児童福祉法に基づく児童発達支援センター

(2) 子育て支援課

① 所掌事務

- ・ 子ども・子育て支援法に基づく子ども・子育て支援給付（幼稚園に係るものを除く。）に関する事。
- ・ 児童福祉法に基づく支援及び措置に関する事。
- ・ 母子及び父子並びに寡婦福祉法に基づく支援及び措置に関する事。
- ・ ひとり親家庭等医療費等及び子ども医療費に関する事。
- ・ 養育医療に関する事。
- ・ 児童手当及び児童扶養手当に関する事。
- ・ 子ども未来基金に関する事。
- ・ 保育所に関する事。
- ・ 放課後児童クラブに関する事。
- ・ 児童遊園及び子どもの遊び場に関する事。
- ・ 特定教育・保育施設及び特定地域型保育事業者に関する事。
- ・ 家庭的保育事業、小規模保育事業、居宅訪問型保育事業及び事業所内保育事業に関する事。
- ・ 地域子ども・子育て支援事業に関する事。
- ・ 子ども・子育て会議に関する事。
- ・ その他子育て支援に関する事。

② 職員の配置状況 (令和5年10月1日現在)

総数105名 (うち再任用職員4名、会計年度任用職員46名、任期付職員3名)

課 長	課長補佐	子育て支援班 (7名)
		保育班 (4名)
	第二保育所長	職 員 (32名)
	第三保育所長	職 員 (26名)
	第四保育所長	職 員 (31名)

③ 予算執行状況（令和5年8月末現在）

歳入

(単位 円・%)

予算科目	予算現額	調定額 A	収入済額 B	収入未済額 A-B	収入率 B/A
13 分担金及び負担金	89,361,000	28,489,924	22,128,865	6,361,059	77.7
14 使用料及び手数料	36,075,000	14,936,960	10,952,960	3,984,000	73.3
15 国庫支出金	860,377,000	403,475,471	169,384,234	234,091,237	42.0
16 県支出金	386,639,000	73,559,000	24,486,000	49,073,000	33.3
19 繰入金	116,850,000	0	0	0	-
21 諸収入	23,891,000	16,349,455	8,491,573	7,857,882	51.9
合計	1,513,193,000	536,810,810	235,443,632	301,367,178	43.9

歳出

(単位 円・%)

予算科目	予算現額 A	支出負担行為額 B	支出済額	予算残額 A-B	執行率 B/A
3 民生費	2,114,159,000	732,422,073	646,981,658	1,381,736,927	34.6
3 児童福祉費	2,114,159,000	732,422,073	646,981,658	1,381,736,927	34.6
合計	2,114,159,000	732,422,073	646,981,658	1,381,736,927	34.6

④ 施設の状況（令和5年9月末現在）

施設名	所在地	敷地面積	建物面積	定員	児童数	備考
第二保育所	後飯町6-20	2,601㎡	1,391㎡	150人	116人	
第三保育所	明神町1-37	3,384㎡	1,050㎡	120人	61人	
第四保育所	唐子町8-13	1,448㎡	836㎡	120人	115人	
計				390人	292人	

(3) 高齢者福祉課

① 所掌事務

- ・ 介護保険被保険者の資格管理に関すること。
- ・ 介護保険被保険者の保険給付に関すること。
- ・ 介護保険に係る第三者行為等の求償に関すること。
- ・ 地域密着型サービスに関すること。
- ・ 地域密着型介護予防サービスに関すること。
- ・ 居宅介護支援に関すること。
- ・ 介護予防支援に関すること。
- ・ 介護保険事業等運営協議会に関すること。
- ・ 介護保険給付適正化事業に関すること。
- ・ 保健福祉事業との調整に関すること。
- ・ 介護保険料の賦課及び徴収に関すること。
- ・ 介護保険料の滞納処分に関すること。
- ・ 介護保険料の過誤納金の還付に関すること。
- ・ 介護保険事業財政調整基金に関すること。
- ・ 要介護・要支援認定に関すること。

- ・ 介護認定審査会に関すること。
- ・ 老人福祉法に基づく援護措置に関すること。
- ・ 地域支援事業に関すること。
- ・ 地域包括支援センターに関すること。
- ・ 老人クラブの指導に関すること。
- ・ 老人福祉施設に関すること。
- ・ その他高齢者福祉に関すること。

② 職員の配置状況（令和5年10月1日現在）

総数30名（うち会計年度任用職員12名）

課長	課長補佐	資格給付班	(7名)
	(2名)	認定審査班	(14名)
		高齢者福祉班	(6名)

③ 予算執行状況（令和5年8月末現在）

歳入

(単位 円・%)

予算科目	予算現額	調定額 A	収入済額 B	収入未済額 A-B	収入率 B/A
13 分担金及び負担金	6,361,000	2,580,435	2,283,835	296,600	88.5
14 使用料及び手数料	10,000	11,425	11,425	0	100.0
15 国庫支出金	8,941,000	9,564,750	3,188,000	6,376,750	33.3
16 県支出金	93,147,000	4,753,681	1,584,000	3,169,681	33.3
17 財産収入	6,000	6,900	6,900	0	100.0
21 諸収入	7,390,000	6,931,000	3,532,600	3,398,400	51.0
合計	115,855,000	23,848,191	10,606,760	13,241,431	44.5

歳出

(単位 円・%)

予算科目	予算現額 A	支出負担行為額 B	支出済額	予算残額 A-B	執行率 B/A
3 民生費	1,196,095,000	65,188,686	48,881,438	1,130,906,314	5.5
2 老人福祉費	1,196,095,000	65,188,686	48,881,438	1,130,906,314	5.5
合計	1,196,095,000	65,188,686	48,881,438	1,130,906,314	5.5

歳入（介護保険事業特別会計）

(単位 円・%)

予算科目	予算現額	調定額 A	収入済額 B	収入未済額 A-B	収入率 B/A
1 保険料	1,377,888,000	1,402,462,590	452,165,990	950,296,600	32.2
3 国庫支出金	1,544,056,000	1,476,067,593	703,035,000	773,032,593	47.6
4 支払基金交付金	1,686,095,000	1,966,525,000	655,517,000	1,311,008,000	33.3
5 県支出金	932,409,000	922,191,739	461,100,000	461,091,739	50.0
6 財産収入	55,000	0	0	0	-
7 繰入金	1,018,516,000	6,500,000	6,500,000	0	100.0
8 繰越金	2,724,000	80,574,525	80,574,525	0	100.0
9 諸収入	185,000	6,233,113	6,081,511	151,602	97.6
合計	6,561,928,000	5,860,554,560	2,364,974,026	3,495,580,534	40.4

歳 出 (介護保険事業特別会計)

(単位 円・%)

予 算 科 目	予算現額 A	支出負担行為額 B	支出済額	予算残額 A-B	執行率 B/A
1 総 務 費	48,378,992	21,927,622	15,564,264	26,451,370	45.3
2 保 険 給 付 費	6,102,074,000	1,977,740,345	1,974,572,113	4,124,333,655	32.4
4 地 域 支 援 事 業 費	234,887,000	131,488,685	75,433,587	103,398,315	56.0
6 基 金 積 立 金	55,000	0	0	55,000	0.0
7 諸 支 出 金	2,724,000	2,295,360	2,125,370	428,640	84.3
8 予 備 費	2,000,000	0	0	2,000,000	0.0
合 計	6,390,118,992	2,133,452,012	2,067,695,334	4,256,666,980	33.4

④ 介護保険被保険者数及び認定者数 (令和5年7月末現在)

(単位 人)

被 保 険 者 区分	被保険者数	要 支 援		要 介 護					計
		1	2	1	2	3	4	5	
第1号	22,038	364	401	870	684	617	525	321	3,782
第2号	19,374	4	3	17	18	9	15	8	74
計	41,412	368	404	887	702	626	540	329	3,856

※ 第1号被保険者は65歳以上、第2号被保険者は40歳以上64歳以下

⑤ 施設の状況(令和5年9月末現在)

施 設 名	所 在 地	敷地面積	建物面積	利用者数	備 考
老人憩の家・地域福祉センター	外川町1-10828	1,879.02㎡	632.85㎡	6,251人	指定管理委託
芦崎高齢者いきいセンター	芦崎町876-1	1,673.70㎡	632.45㎡	2,813人	指定管理委託

(4) 健康づくり課

① 所掌事務

(健康・地域医療推進室)

- ・ 健康づくりのための企画及び統計並びに知識の普及に関すること。
- ・ 健康情報に関すること。
- ・ 感染症その他の疾病の予防に関すること。
- ・ 食品衛生に関すること。
- ・ 保健福祉センターすこやかなまなびの城に関すること。
- ・ 地域医療に関すること。
- ・ 病院事業に関すること。

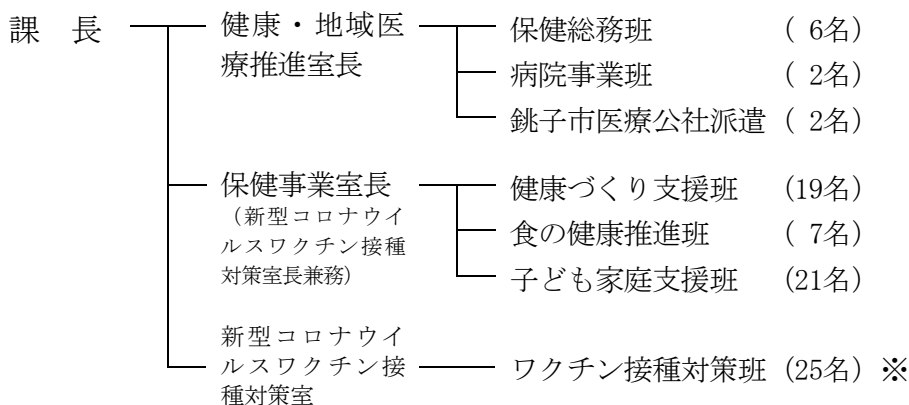
(保健事業室)

- ・ 健康増進法に基づく健康増進事業に関すること。
- ・ 食生活健康推進協議会に関すること。
- ・ 結核予防、肝炎対策に関すること。
- ・ 成人の栄養指導に関すること。
- ・ 成人の歯科保健指導に関すること。
- ・ 自殺対策に関すること。
- ・ その他成人保健に関すること。

- ・ 特定健康診査等の実施に関すること。
- ・ 高齢者の保健事業と介護予防の一体的実施に関すること。
- ・ 母子保健法に基づく保健事業（医療を除く。）に関すること。
- ・ 母子健康手帳の交付に関すること。
- ・ 予防接種に関すること。
- ・ 母子の栄養指導に関すること。
- ・ 母子の歯科保健指導に関すること。
- ・ その他母子保健に関すること。
- ・ 子育て世代包括支援センターに関すること。
- ・ 子ども家庭総合支援拠点に関すること。
- ・ 家庭児童相談室に関すること。
- ・ 要保護児童対策地域協議会に関すること。
(新型コロナウイルスワクチン接種対策室)
- ・ 新型コロナウイルスワクチンの接種に関すること。

② 職員の配置状況（令和5年10月1日現在）

総数60名（うち再任用職員4名、会計年度任用職員28人）



※健康・地域医療推進室職員8名及び保健事業室職員17名の兼務

③ 予算執行状況（令和5年8月末現在）

歳入（健康・地域医療推進室）

（単位 円・％）

予算科目	予算現額	調定額 A	収入済額 B	収入未済額 A-B	収入率 B/A
14 使用料及び手数料	48,000	0	0	0	-
16 県支出金	105,000	0	0	0	-
21 諸収入	189,000	0	0	0	-
合計	342,000	0	0	0	-

歳出（健康・地域医療推進室）

（単位 円・％）

予算科目	予算現額 A	支出負担行為額 B	支出済額	予算残額 A-B	執行率 B/A
4 衛生費	671,775,155	635,289,375	326,492,626	36,485,780	94.6
1 保健衛生費	671,775,155	635,289,375	326,492,626	36,485,780	94.6
合計	671,775,155	635,289,375	326,492,626	36,485,780	94.6

歳入（保健事業室）

（単位 円・％）

予算科目	予算現額	調定額 A	収入済額 B	収入未済額 A-B	収入率 B/A
15 国庫支出金	20,492,000	161,000	0	161,000	0.0
16 県支出金	7,850,000	0	0	0	-
21 諸収入	10,260,000	7,699,637	7,611,237	88,400	98.9
合計	38,602,000	7,860,637	7,611,237	249,400	96.8

歳出（保健事業室）

（単位 円・％）

予算科目	予算現額 A	支出負担行為額 B	支出済額	予算残額 A-B	執行率 B/A
3 民生費	7,044,000	2,286,476	2,283,574	4,757,524	32.5
3 児童福祉費	7,044,000	2,286,476	2,283,574	4,757,524	32.5
4 衛生費	212,801,183	78,855,547	75,871,444	133,945,636	37.1
1 保健衛生費	212,801,183	78,855,547	75,871,444	133,945,636	37.1
合計	219,845,183	81,142,023	78,155,018	138,703,160	36.9

歳入（新型コロナウイルスワクチン接種対策室）

（単位 円・％）

予算科目	予算現額	調定額 A	収入済額 B	収入未済額 A-B	収入率 B/A
15 国庫支出金	142,150,000	73,315,000	15,660,000	57,655,000	21.4
21 諸収入	17,000	0	0	0	-
合計	142,167,000	73,315,000	15,660,000	57,655,000	21.4

歳出（新型コロナウイルスワクチン接種対策室）

（単位 円・％）

予算科目	予算現額 A	支出負担行為額 B	支出済額	予算残額 A-B	執行率 B/A
4 衛生費	141,789,000	78,350,009	70,981,259	63,438,991	55.3
1 保健衛生費	141,789,000	78,350,009	70,981,259	63,438,991	55.3
合計	141,789,000	78,350,009	70,981,259	63,438,991	55.3

④ 市立病院 業務の状況（各年4月1日～8月31日までの累計）

入院延患者数

（単位 人）

区分	一般	療養	回復期	計
R04	6,431	5,197	2,149	13,777
R05	6,856	5,318	2,421	14,595
比較	425	121	272	818

外来延患者数

（単位 人）

区分	内科	外科	整形外科	脳神経外科	乳腺外科	小児科	皮膚科	泌尿器科	眼科	放射線科	リハビリテーション科	計
R04	14,076	476	5,237	1,116	171	109	2,757	1,328	3,257	8	2,556	31,091
R05	10,382	1,192	5,906	1,376	130	20	3,352	1,209	3,810	11	2,546	29,934
比較	△3,694	716	669	260	△41	△89	595	△119	553	3	△10	△1,157

⑤ 病院事業会計 予算執行状況（令和5年8月末現在）

ア 収益的收入及び支出

収益的收入

(単位 円・%)

予 算 科 目	予算現額 A	収 入 額 B	予算残額 A-B	収入率 B/A
病院事業収益	646,000,000	323,337,922	322,662,078	50.1
医 業 外 収 益	646,000,000	323,337,922	322,662,078	50.1

収益の支出

(単位 円・%)

予 算 科 目	予算現額 A	支 出 額 B	予算残額 A-B	執行率 B/A
病院事業費用	646,000,000	25,439,441	620,560,559	3.9
医 業 費 用	643,578,000	24,986,636	618,591,364	3.9
医 業 外 費 用	1,402,000	452,805	949,195	32.3
特 別 損 失	20,000	0	20,000	0.0
予 備 費	1,000,000	0	1,000,000	0.0

イ 資本的收入及び支出

資本的收入

(単位 円・%)

予 算 科 目	予算現額 A	収 入 額 B	予算残額 A-B	収入率 B/A
資本的收入	501,580,000	396,700,000	104,880,000	79.1
企 業 債	498,700,000	396,700,000	102,000,000	79.5
出 資 金	2,880,000	0	2,880,000	0.0

資本の支出

(単位 円・%)

予 算 科 目	予算現額 A	支 出 額 B	予算残額 A-B	執行率 B/A
資本の支出	653,770,000	405,462,264	248,307,736	62.0
建 設 改 良 費	500,049,000	401,538,645	98,510,355	80.3
企 業 債 償 還 金	150,841,000	3,173,619	147,667,381	2.1
投 資	2,880,000	750,000	2,130,000	26.0

⑥ 合計残高試算表（令和5年8月末現在）

(単位 円)

借 方		勘定科目	貸 方	
残 高	累 計		累 計	残 高
8,286,562,952	8,286,562,952	固 定 資 産	6,600,653,063	6,600,653,063
437,157,422	1,081,082,418	流 動 資 産	643,924,996	
	89,720,000	固 定 負 債	708,655,322	618,935,322
	442,094,534	流 動 負 債	636,273,326	194,178,792
		繰 延 収 益	116,869,058	116,869,058
		資 本 金	3,255,774,407	3,255,774,407
		剰 余 金	△2,362,307,312	△2,362,307,312
		病 院 事 業 収 益	323,035,348	323,035,348
23,418,304	23,418,304	病 院 事 業 費 用		
8,747,138,678	9,922,878,208	計	9,922,878,208	8,747,138,678

(5) 消防本部

①所掌事務 消防本部

(消防総務課)

- ・ 文書の收受、発送及び編さん保存に関する事。
- ・ 公印の管守に関する事。
- ・ 消防関係組織及び人事に関する事。
- ・ 消防本部の運営に関する事。
- ・ 消防職員の任免、給与、服務、教養、訓練及び試験に関する事。
- ・ 消防関係表彰に関する事。
- ・ 消防用財産の管理に関する事。
- ・ 消防施設の整備保存に関する事。
- ・ 消防機械器具の整備及び改善に関する事。
- ・ 消防予算及び経理に関する事。
- ・ 消防職員の福祉厚生に関する事。
- ・ 貸与品及び物品の出納保管に関する事。
- ・ 消防職員の公務災害に関する事。
- ・ 消防本部消防職員委員会に関する事。
- ・ 銚子市情報公開条例に基づく公文書の開示請求等に関する事。
- ・ 銚子市個人情報保護条例に基づく個人情報の開示請求等に関する事。
- ・ 消防の相互応援に関する事。
- ・ 救急業務の高度化推進に関する事。
- ・ 消防団に関する事。
- ・ 日本消防協会及び千葉県消防協会に関する事。
- ・ 消防団員の公務災害に関する事。
- ・ ちば消防共同指令センターに関する事。
- ・ 他の主管に属しない事。

(予防課)

- ・ 水火災等の予防及び防火思想の普及啓蒙に関する事。
- ・ 予防査察及び危険物の規制に関する事。
- ・ 防火避難訓練の立案指導に関する事。
- ・ 防火管理に関する事。
- ・ 建築物の同意事務に関する事。
- ・ 火災原因及び損害調査並びに統計報告、通報に関する事。
- ・ り災証明願等に関する事。
- ・ 消防用設備等の設置指導に関する事。
- ・ 危険物取扱者試験事務に関する事。
- ・ 銚子市防火安全協会事務に関する事。
- ・ 銚子婦人防火クラブ事務に関する事。
- ・ その他予防消防に関する事。

②所掌事務 消防署及び分署

(庶務班)

- ・ 署員の招集及び勤務に関すること。
- ・ 署員の服務及び教養に関すること。
- ・ 文書の收受、発送及び保存に関すること。
- ・ 署員の福利厚生に関すること。
- ・ 署員の貸与品及び物品の管理に関すること。
- ・ その他庶務に関すること。

(予防班)

- ・ 水火災等の予防及び防火思想の普及啓発に関すること。
- ・ 火災の原因及び損害の調査に関すること。
- ・ 防火対象物等の査察及び指導に関すること。
- ・ 空地及び空家の指導に関すること。
- ・ その他予防に関すること。

(警防班)

- ・ 水火災等の警防計画に関すること。
- ・ 水火災等の消防活動に関すること。
- ・ 水火災等の警報及び通報に関すること。
- ・ 地理水利に関すること。
- ・ 消防訓練の計画に関すること。
- ・ 水道断滅水及び道路工事等届出の受理に関すること。
- ・ その他警防に関すること。

(機械班)

- ・ 消防車両及び装備等の管理に関すること。
- ・ 消防車両等の燃料に関すること。
- ・ 消防車両及び装備の運用技術に関すること。
- ・ その他消防機械に関すること。

(救助班)

- ・ 梯子車及び救助工作車の運用に関すること。
- ・ 救助訓練の計画に関すること。
- ・ 救助技術の教養に関すること。
- ・ 救助資機材の管理に関すること。
- ・ 災害等の報告及び統計に関すること。
- ・ その他救助に関すること。

(救急班)

- ・ 救急隊の運用に関すること。
- ・ 救急病院等に関すること。
- ・ 救急業務の高度化に関すること。
- ・ 救急技術の教養に関すること。

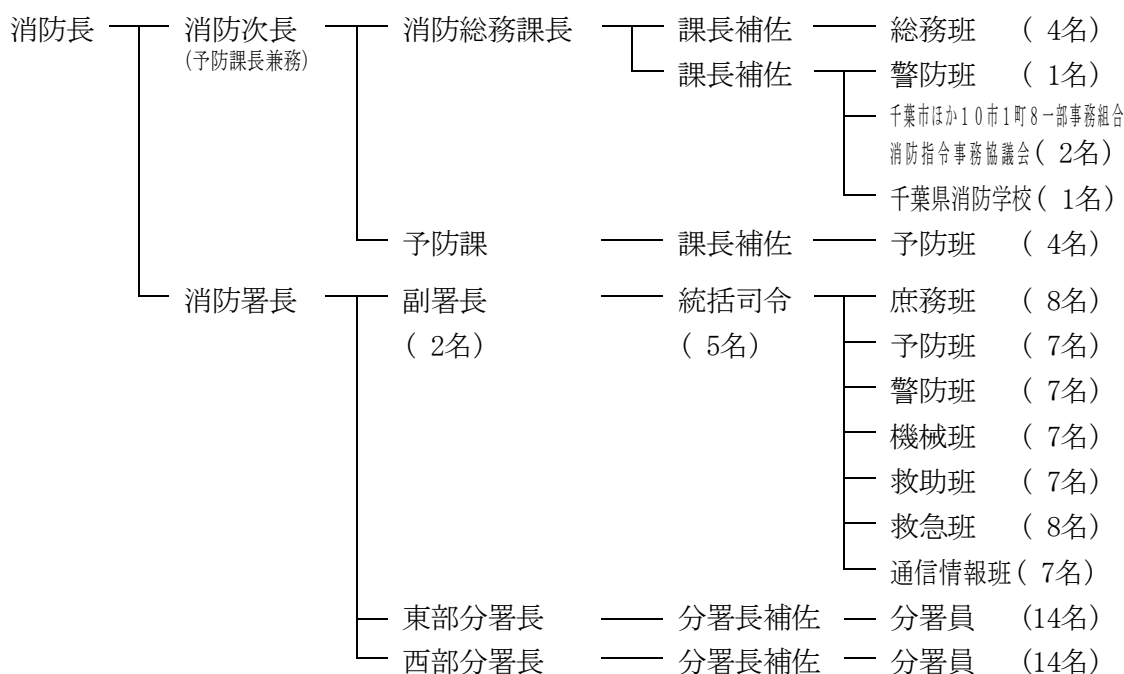
- ・ 救急用資機材の管理に関すること。
- ・ 応急手当の普及啓発に関すること。
- ・ 救急記録及び統計に関すること。
- ・ その他救急に関すること。

(通信情報班)

- ・ 消防通信に関すること。
- ・ 消防救急デジタル無線その他消防通信施設の整備及び維持管理に関すること。
- ・ 消防通信施設等の運用に関すること。
- ・ 消防情報の収集に関すること。
- ・ ちば消防共同指令センターに関すること。

③ 職員の配置状況 (令和5年10月1日現在)

総数109名



④ 予算執行状況 (令和5年8月末現在)

歳入

(単位 円・%)

予算科目	予算現額	調定額 A	収入済額 B	収入未済額 A-B	収入率 B/A
14 使用料及び手数料	1,088,000	309,180	309,180	0	100.0
16 県支出金	9,056,000	9,088,000	35,000	9,053,000	0.4
17 財産収入	451,000	511,860	126,310	385,550	24.7
21 諸収入	165,000	462,389	462,389	0	100.0
合計	10,760,000	10,371,429	932,879	9,438,550	9.0

歳出

(単位 円・%)

予算科目	予算現額 A	支出負担行為額 B	支出済額	予算残額 A-B	執行率 B/A
9 消防費	310,346,000	78,071,061	41,305,393	232,274,939	25.2
1 消防費	310,346,000	78,071,061	41,305,393	232,274,939	25.2
合計	310,346,000	78,071,061	41,305,393	232,274,939	25.2

(6) 学校教育課

① 所掌事務

(教育総務室)

- ・ 会議に関すること。
- ・ 教育委員に関すること。
- ・ 教育委員及び教育長の秘書に関すること。
- ・ 総合教育会議に関すること。
- ・ 例規及び公告式に関すること。
- ・ 儀式及び褒賞に関すること。
- ・ 請願及び陳情に関すること。
- ・ 公印の管守に関すること。
- ・ 文書の受領及び配布に関すること。
- ・ 機密文書に関すること。
- ・ 職員及び学校職員（学校教育室所管に属する者を除く。次において同じ。）の任免、人事、給与、服務、研修及び福利厚生に関すること。
- ・ 職員の勤務成績の評定に関すること。
- ・ 職員団体に関すること。
- ・ 広報及び広聴に関すること。
- ・ 教育行政に関する相談に関すること。
- ・ 育英資金に関すること。
- ・ 育英資金貸付基金に関すること。
- ・ 学校施設の建設に関すること。
- ・ 学校敷地の設定及び変更に関すること。
- ・ 学校施設の維持管理に関すること。
- ・ 教育財産の管理に関すること。
- ・ 小学校及び中学校の再編に関すること。
- ・ 教育委員会事務局局内の連絡調整に関すること。
- ・ 他の室等の所管に属しない事務に関すること。
- ・ 課の庶務に関すること。

(学校教育室)

- ・ 学校の設置、廃止及び管理運営に関すること。
- ・ 生徒及び児童の就学に関すること。
- ・ 学齢簿の編成及び整備保管に関すること。
- ・ 学校の組織編制及び学級編制に関すること。
- ・ 生徒及び児童の入学及び転学並びに退学に関すること。
- ・ 生徒及び児童の就学猶予及び免除の事務に関すること。
- ・ 通学区域に関すること。

- ・ 学校の教具、教材及び備品の整備に関する事。
 - ・ 要保護及び準要保護児童生徒就学援助に関する事。
 - ・ 特別支援教育就学奨励に関する事。
 - ・ 私立幼稚園に係る子育てのための施設等利用給付に関する事。
 - ・ 特定子ども・子育て支援提供者による副食の提供に要する費用に係る補足給付に関する事。
 - ・ 県費負担職員の任免、給与その他進退についての内申に関する事。
 - ・ 学校職員（教育総務室所管に属する者を除く。以下「教職員」という。）の任免、人事及び給与に関する事。
 - ・ 県費負担職員及び教職員の服務、研修及び福利厚生に関する事。
 - ・ 教職員の人事評価に関する事。
 - ・ 教職員団体に関する事。
 - ・ 学校保健及び学校環境衛生に関する事。
 - ・ 生徒及び児童の健康診断に関する事。
 - ・ 就学時健康診断に関する事。
 - ・ 県費負担職員及び教職員の健康診断に関する事。
 - ・ 学校医、学校歯科医及び学校薬剤師に関する事。
 - ・ 心疾患児判定委員会に関する事。
 - ・ 生徒及び児童の災害補償に関する事。
 - ・ 学校給食センターとの連絡調整に関する事。
- （指導室）
- ・ 学校教育の指導指針に関する事。
 - ・ 教育課程、学習指導、生徒指導、進路指導及び安全指導に関する事。
 - ・ 学習指導の評価及び学校評価に関する事。
 - ・ 県費負担職員及び教職員に対する学校教育についての専門的事項の指導に関する事。
 - ・ 教科用図書及びその他の教材の取扱いに関する事。
 - ・ 教科用図書の無償給与に関する事。
 - ・ 研究学校の指定に関する事。
 - ・ 教科研究推進員に関する事。
 - ・ 特別支援教育に関する事。
 - ・ 教育支援委員会に関する事。
 - ・ 小児言語指導センターとの連絡調整に関する事。
 - ・ 適応指導教室教育支援センターの管理運営に関する事。

② 職員の配置状況（令和5年11月1日現在）

総数18名（うち会計年度任用職員1名）

課長	—	教育総務室長	—	教育総務班（4名）
	—	学校教育室長	—	学務班（6名）
	—	指導室長	—	指導班（3名）
	—	課長補佐		

小学校11校 業務員12名（うち再任用職員3名、会計年度任用職員9名）

中学校 5校 業務員 5名（うち会計年度任用職員5名）

高等学校 業務員 1名（うち会計年度任用職員1名）

③ 予算執行状況（令和5年9月末現在）

歳入（教育総務室）

（単位 円・％）

予算科目	予算現額	調定額 A	収入済額 B	収入未済額 A-B	収入率 B/A
14 使用料及び手数料	117,000	117,723	117,723	0	100.0
15 国庫支出金	119,684,000	101,000,000	0	101,000,000	0.0
17 財産収入	9,000	0	0	0	-
21 諸収入	5,001,000	23	23	0	100.0
合計	124,811,000	101,117,746	117,746	101,000,000	0.1

歳出（教育総務室）

（単位 円・％）

予算科目	予算現額 A	支出負担行為額 B	支出済額	予算残額 A-B	執行率 B/A
10 教育費	798,998,364	756,069,635	184,899,962	42,928,729	94.6
1 教育総務費	7,916,000	6,454,683	6,352,003	1,461,317	81.5
2 小学校費	254,881,000	221,945,214	89,473,074	32,935,786	87.1
3 中学校費	116,454,000	107,924,322	15,728,192	8,529,678	92.7
4 高等学校費	126,398,274	126,397,280	236,563	994	100.0
8 保健体育費	293,349,090	293,348,136	73,110,130	954	100.0
合計	798,998,364	756,069,635	184,899,962	42,928,729	94.6

歳入（学校教育室）

（単位 円・％）

予算科目	予算現額	調定額 A	収入済額 B	収入未済額 A-B	収入率 B/A
13 分担金及び負担金	1,291,000	1,173,460	1,173,460	0	100.0
15 国庫支出金	11,870,000	7,875,000	0	7,875,000	0.0
16 県支出金	702,000	0	0	0	-
18 寄附金	500,000	700,000	700,000	0	100.0
21 諸収入	7,885,000	2,226,012	2,149,142	76,870	96.5
合計	22,248,000	11,974,472	4,022,602	7,951,870	33.6

歳 出 (学校教育室)

(単位 円・%)

予 算 科 目	予算現額 A	支出負担行為額 B	支出済額	予算残額 A-B	執行率 B/A
10 教 育 費	364,183,373	188,674,791	139,043,324	175,508,582	51.8
1 教 育 総 務 費	2,847,216	1,105,949	829,163	1,741,267	38.8
2 小 学 校 費	208,599,452	109,118,608	78,583,608	99,480,844	52.3
3 中 学 校 費	118,970,705	61,860,346	43,045,065	57,110,359	52.0
4 高 等 学 校 費	2,532,000	1,167,397	1,167,397	1,364,603	46.1
5 幼 稚 園 費	26,366,000	12,745,610	12,745,610	13,620,390	48.3
8 保 健 体 育 費	4,868,000	2,676,881	2,672,481	2,191,119	55.0
合 計	364,183,373	188,674,791	139,043,324	175,508,582	51.8

④ 小学校の状況 (令和5年9月末現在)

名 称	所 在 地	敷地面積	建物面積		児童数	備 考
			校 舎	屋内運動場		
清 水 小 学 校	清水町2894	18,264㎡	4,294㎡	823㎡	149人	
飯 沼 小 学 校	前宿町1200	18,074㎡	3,760㎡	816㎡	85人	
明 神 小 学 校	明神町1-1	21,481㎡	5,229㎡	867㎡	140人	
本 城 小 学 校	本城町4-226	20,842㎡	4,853㎡	646㎡	143人	
春 日 小 学 校	春日町287	12,964㎡	4,452㎡	1,271㎡	337人	
高 神 小 学 校	犬吠崎10222-1	21,586㎡	4,995㎡	504㎡	122人	
海 上 小 学 校	垣根町1-370	11,547㎡	2,859㎡	774㎡	221人	
船 木 小 学 校	船木町140	7,997㎡	3,282㎡	573㎡	49人	
椎 柴 小 学 校	小船木町1-385	8,621㎡	2,681㎡	352㎡	55人	
豊 里 小 学 校	笹本町360	8,175㎡	2,745㎡	508㎡	137人	
双 葉 小 学 校	東芝町8-5	11,870㎡	5,488㎡	958㎡	275人	
計					1,713人	

⑤ 中学校の状況 (令和5年9月末現在)

名 称	所 在 地	敷地面積	建物面積		生徒数	備 考
			校 舎	屋内運動場		
第 一 中 学 校	明神町1-1	19,174㎡	6,169㎡	1,402㎡	155人	
第 二 中 学 校	犬吠崎10292-49	23,426㎡	3,479㎡	762㎡	62人	
第 三 中 学 校	東小川町2348	23,498㎡	5,348㎡	714㎡	39人	
銚 子 中 学 校	唐子町31-2	21,807㎡	5,365㎡	1,303㎡	473人	
銚 子 西 中 学 校	長塚町3-620	25,772㎡	5,182㎡	1,254㎡	343人	
計					1,072人	

[学校給食センター]

ア 所掌事務

- ・ 公印の管守に関すること。
- ・ 職員の服務に関すること。
- ・ 文書の收受、発送及び保管に関すること。
- ・ 栄養及び献立作成に関すること。
- ・ 賄材料の発注及び検収に関すること。

- ・ 調理の指導研究に関すること。
- ・ 学校給食その他給食の配送計画に関すること。
- ・ 学校給食費及び実費の徴収に関すること。
- ・ 銚子市学校給食センター運営委員会に関すること。
- ・ 学校給食センターの庶務に関すること。

イ 職員の配置状況（令和5年11月1日現在）

総数4名（うち再任用職員1名、会計年度任用職員1名） 他 県職員2名
 所 長 —— 職 員（3名）

ウ 予算執行状況（令和5年9月末現在）

歳 入 (単位 円・%)

予 算 科 目	予算現額	調 定 額 A	収入済額 B	収入未済額 A-B	収入率 B/A
16 県 支 出 金	8,530,000	0	0	0	-
21 諸 収 入	88,802,000	58,833,835	38,658,067	20,175,768	65.7
合 計	97,332,000	58,833,835	38,658,067	20,175,768	65.7

歳 出 (単位 円・%)

予 算 科 目	予算現額 A	支出負担行為額 B	支出済額	予算残額 A-B	執行率 B/A
10 教 育 費	290,964,910	119,490,454	98,950,089	171,474,456	41.1
2 小 学 校 費	6,983,000	2,334,484	2,334,484	4,648,516	33.4
3 中 学 校 費	6,958,000	2,178,000	2,178,000	4,780,000	31.3
8 保 健 体 育 費	277,023,910	114,977,970	94,437,605	162,045,940	41.5
合 計	290,964,910	119,490,454	98,950,089	171,474,456	41.1

エ 学校給食センターの状況（令和5年9月末現在）

所 在 地	敷地面積	建物面積	対象者数	給食日数
大橋町17	4,115㎡	4,411㎡	2,987人	87日

[小児言語指導センター]

ア 所掌事務

- ・ 小児の言語発達のおくれ及び機能障害に関する相談、指導及び回復訓練の業務に関すること。

イ 職員の配置状況（令和5年11月1日現在）

総数4名（うち会計年度任用職員1名）

所 長※ —— 職 員（3名）

※指導室長の兼務

ウ 予算執行状況（令和5年9月末現在）

歳 出

（単位 円・％）

予 算 科 目	予算現額 A	支出負担行為額 B	支出済額	予算残額 A-B	執行率 B/A
10 教 育 費	254,000	178,065	98,864	75,935	70.1
6 小児言語指導センター費	254,000	178,065	98,864	75,935	70.1
合 計	254,000	178,065	98,864	75,935	70.1

(7) 市立銚子高等学校

① 所掌事務

- ・ 学校教育法の規定に基づき、中学校における教育の基礎の上に、心身の発達及び進路に応じて、高度な普通教育及び専門教育を施すこと。
- ・ 学校経理事務及び施設の維持管理に関すること。

② 職員の配置状況（令和5年11月1日現在）

総数92名（うち再任用職員2名、会計年度任用職員14名（うち非常勤講師等6名））

校 長	┌	教 頭	——	教員・教育カウンセラー（78名）
		（2名）		
事務長	└	職 員	——	（10名）

③ 予算執行状況（令和5年9月末現在）

歳 入

（単位 円・％）

予 算 科 目	予算現額	調 定 額 A	収入済額 B	収入未済額 A-B	収入率 B/A
13 分担金及び負担金	1,600,000	1,575,090	1,575,090	0	100.0
14 使用料及び手数料	100,590,000	98,257,900	43,665,300	54,592,600	44.4
15 国庫支出金	1,450,000	1,350,000	0	1,350,000	0.0
16 県 支 出 金	400,000	332,516	0	332,516	0.0
17 財 産 収 入	1,914,000	1,915,224	755,304	1,159,920	39.4
21 諸 収 入	3,635,000	935,866	911,821	24,045	97.4
合 計	109,589,000	104,366,596	46,907,515	57,459,081	44.9

歳 出

（単位 円・％）

予 算 科 目	予算現額 A	支出負担行為額 B	支出済額	予算残額 A-B	執行率 B/A
10 教 育 費	65,997,636	30,238,083	20,887,063	35,759,553	45.8
4 高 等 学 校 費	65,997,636	30,238,083	20,887,063	35,759,553	45.8
合 計	65,997,636	30,238,083	20,887,063	35,759,553	45.8

④ 学校の状況（令和5年9月末現在）

名 称	所 在 地	敷地面積	建 物			生徒数
			校 舎	屋内運動場	その他	
市立銚子高等学校	春日町2690	47,970㎡	13,616㎡	4,357㎡	428㎡	814人
第2グラウンド	春日町1845	20,700㎡	-	-	142㎡	-

(8) 社会教育課

① 所掌事務

(生涯学習室)

- ・ 生涯学習の推進に関すること。
- ・ 青少年教育、成人教育その他社会教育の振興に関すること。
- ・ 社会教育施設の設置及び廃止に関すること（文化財・ジオパーク室に係るものを除く。）。
- ・ 青少年団体及び社会教育団体の指導及び育成に関すること。
- ・ 社会教育委員に関すること。
- ・ 社会教育指導員及び家庭教育指導員に関すること。
- ・ 青少年指導センターに関すること。
- ・ 学術及び芸術文化の発展に関すること。
- ・ 市民センター、地区コミュニティセンター、公正図書館及び青少年文化会館との連絡調整に関すること。

(スポーツ振興室)

- ・ 社会体育の振興に関すること。
- ・ 社会体育施設の設置、廃止及び管理に関すること。
- ・ 体育館との連絡調整に関すること。
- ・ 社会体育関係団体の指導及び育成に関すること。
- ・ その他各種スポーツ行事の開催及び奨励に関すること。

(文化財・ジオパーク室)

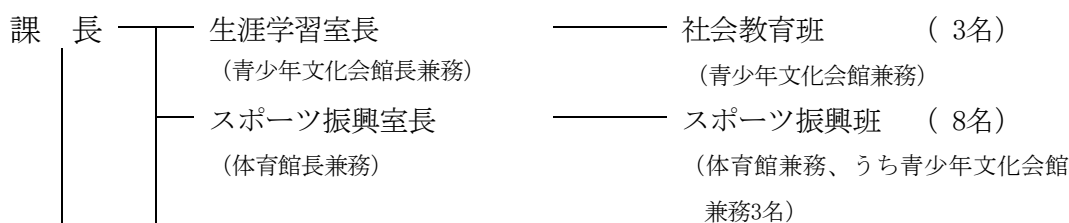
- ・ 文化財の調査及び保護に関すること。
- ・ 文化財審議会に関すること。
- ・ ジオパークの推進に関すること。
- ・ 社会教育施設の設置及び廃止に関すること（文化財・ジオパーク室に係るものに限る。）。
- ・ ジオパーク・芸術センターとの連絡調整に関すること。

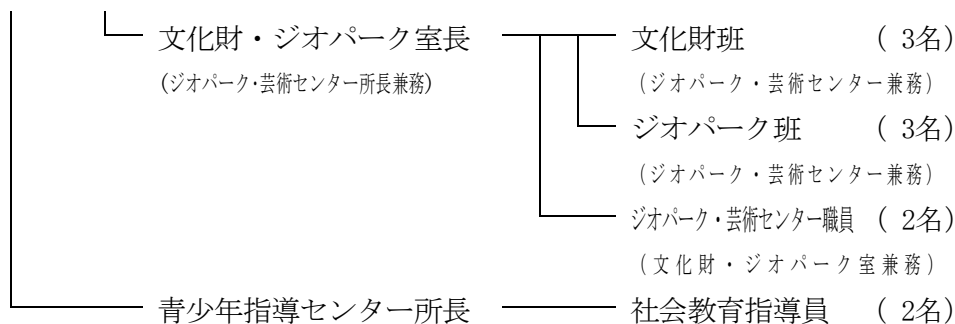
(青少年指導センター)

- ・ 青少年の補導及び相談に関すること。
- ・ 青少年の補導に関する他の機関及び団体との連絡及び協力に関すること。
- ・ 青少年の補導についての調査及び研究に関すること。
- ・ 青少年の補導についての資料の収集及び利用に関すること。
- ・ その他青少年の健全な育成を図る事業

② 職員の配置状況（令和5年11月1日現在）

総数26名（うち再任用職員3名、会計年度任用職員8名（うち社会教育指導員2名））





③ 予算執行状況（令和5年9月末現在）

歳入（生涯学習室）

（単位 円・％）

予算科目	予算現額	調定額 A	収入済額 B	収入未済額 A-B	収入率 B/A
16 県支出金	335,000	335,000	335,000	0	100.0
21 諸収入	0	8,134	8,134	0	100.0
合計	335,000	343,134	343,134	0	100.0

歳出（生涯学習室）

（単位 円・％）

予算科目	予算現額 A	支出負担行為額 B	支出済額	予算残額 A-B	執行率 B/A
10 教育費	25,671,233	4,087,063	3,721,710	21,584,170	15.9
7 社会教育費	25,671,233	4,087,063	3,721,710	21,584,170	15.9
合計	25,671,233	4,087,063	3,721,710	21,584,170	15.9

歳入（スポーツ振興室・体育館）

（単位 円・％）

予算科目	予算現額	調定額 A	収入済額 B	収入未済額 A-B	収入率 B/A
14 使用料及び手数料	2,664,000	1,315,369	1,190,849	124,520	90.5
17 財産収入	53,000	25,010	22,000	3,010	88.0
21 諸収入	261,000	46,217	46,217	0	100.0
合計	2,978,000	1,386,596	1,259,066	127,530	90.8

歳出（スポーツ振興室・体育館）

（単位 円・％）

予算科目	予算現額 A	支出負担行為額 B	支出済額	予算残額 A-B	執行率 B/A
10 教育費	63,474,000	23,627,976	16,546,670	39,846,024	37.2
8 保健体育費	63,474,000	23,627,976	16,546,670	39,846,024	37.2
合計	63,474,000	23,627,976	16,546,670	39,846,024	37.2

歳入（文化財・ジオパーク室）

（単位 円・％）

予算科目	予算現額	調定額 A	収入済額 B	収入未済額 A-B	収入率 B/A
14 使用料及び手数料	179,000	91,966	76,756	15,210	83.5
15 国庫支出金	2,588,000	1,000,000	0	1,000,000	0.0
16 県支出金	458,000	250,000	0	250,000	0.0
17 財産収入	17,000	6,400	6,400	0	100.0
21 諸収入	5,457,000	0	0	0	-
合計	8,699,000	1,348,366	83,156	1,265,210	6.2

歳 出 (文化財・ジオパーク室)

(単位 円・%)

予 算 科 目	予算現額 A	支出負担行為額 B	支出済額	予算残額 A-B	執行率 B/A
10 教 育 費	85,579,500	39,920,259	15,354,350	45,659,241	46.6
7 社 会 教 育 費	85,579,500	39,920,259	15,354,350	45,659,241	46.6
合 計	85,579,500	39,920,259	15,354,350	45,659,241	46.6

④ 体育施設の状況 (令和5年9月末現在)

施 設 名	所 在 地	施設規模等	利 用 状 況		備 考
			件 数	人 数	
体育館	前宿町1140	3,615㎡	201件	15,813人	
野球場	前宿町505	15,641㎡	89件	7,378人	
庭球場	清川町4-6-1	クレー5面	488件	9,203人	
スポーツコミュニティセンター	西小川町5000	1,337㎡	973件	14,008人	

⑤ 施設の状況 (令和5年9月末現在)

施 設 名	所 在 地	敷地面積	建物面積	利用者数	備 考
ジオパーク・芸術センター	八木町1777-1	11,667㎡	2,851㎡	1,616人	

[市民センター]

ア 所掌事務

- ・ センター事業の企画実施に関すること。
- ・ センターの使用許可及び維持管理に関すること。
- ・ 公印の管守に関すること。
- ・ 職員の服務に関すること。
- ・ 文書の收受、発送及び保管に関すること。
- ・ 関係団体及び関係機関との連絡に関すること。

イ 職員の配置状況 (令和5年11月1日現在)

総数9名(うち再任用職員2名、会計年度任用職員5名(うち家庭教育指導員2名))

所 長 ┌ 職 員 (6名)
└ 家庭教育指導員 (2名)

ウ 予算執行状況 (令和5年9月末現在)

歳 入

(単位 円・%)

予 算 科 目	予算現額	調 定 額 A	収入済額 B	収入未済額 A-B	収入率 B/A
14 使用料及び手数料	4,574,000	2,433,170	2,408,180	24,990	99.0
17 財 産 収 入	155,000	155,098	155,098	0	100.0
21 諸 収 入	495,000	90	90	0	100.0
合 計	5,224,000	2,588,358	2,563,368	24,990	99.0

歳 出

(単位 円・%)

予 算 科 目	予算現額 A	支出負担行為額 B	支出済額	予算残額 A-B	執行率 B/A
10 教 育 費	47,857,542	27,250,090	15,253,378	20,607,452	56.9
7 社 会 教 育 費	47,857,542	27,250,090	15,253,378	20,607,452	56.9
合 計	47,857,542	27,250,090	15,253,378	20,607,452	56.9

エ 施設の状況（令和5年9月末現在）

施 設 名	所 在 地	建物面積	利 用 状 況		
			件 数	人 数	うち主催事業
市民センター	小畑新町7756	3,109㎡	1,070件	18,831人	1,458人
東部地区コミュニティセンター	本町1594	375㎡	82件	968人	0人
中央地区コミュニティセンター	新生町2-1-5	1,051㎡	462件	4,657人	0人
海上地区コミュニティセンター	松岸町2-188-1	331㎡	112件	991人	0人
豊里地区コミュニティセンター	笹本町359-1	353㎡	131件	3,194人	0人
計			1,857件	28,641人	1,458人

[公正図書館]

ア 所掌事務

(司書及び司書補)

- ・ 図書館奉仕の企画、調査及び統計に関すること。
- ・ 図書館資料の収集、整理及び保存に関すること。
- ・ 図書館資料の個人貸出し及び団体貸出しに関すること。
- ・ 郷土資料及び地方行政資料の収集及び閲覧に関すること。
- ・ 児童及び身体障害者への奉仕に関すること。
- ・ 図書館報、蔵書目録、書誌等の発行及び頒布に関すること。
- ・ 読書案内及び読書相談に関すること。
- ・ 図書館資料の利用者に対する参考調査に関すること。
- ・ 図書館資料の図書館相互貸借に関すること。
- ・ 読書会、講習会、講演会及び資料展示会等の主催及びその奨励に関すること。
- ・ 時事に関する情報及び参考資料の紹介並びに提供に関すること。
- ・ 他の図書館、学校、公民館等との連絡及び協力に関すること。
- ・ 読書団体との連絡及び協力並びに団体活動の育成に関すること。

(司書及び司書補以外の職員)

- ・ 文書の收受、発送及び保管に関すること。
- ・ 公印の管守に関すること。
- ・ 図書館職員の服務及び福利厚生に関すること。
- ・ 予算の経理及び物品の保管に関すること。
- ・ 図書館の維持管理に関すること。
- ・ 図書館の庶務に関すること。
- ・ 電子図書館の管理運営に関すること。

イ 職員の配置状況（令和5年11月1日現在）

総数9名（うち再任用職員1名、会計年度任用職員5名）

館長 —— 職員（8名）

ウ 予算執行状況（令和5年9月末現在）

歳入

（単位 円・％）

予算科目	予算現額	調定額 A	収入済額 B	収入未済額 A-B	収入率 B/A
17 財産収入	0	1,460	1,460	0	100.0
21 諸収入	77,000	26,130	26,130	0	100.0
合計	77,000	27,590	27,590	0	100.0

歳出

（単位 円・％）

予算科目	予算現額 A	支出負担行為額 B	支出済額	予算残額 A-B	執行率 B/A
10 教育費	25,478,000	15,800,657	8,690,731	9,677,343	62.0
7 社会教育費	25,478,000	15,800,657	8,690,731	9,677,343	62.0
合計	25,478,000	15,800,657	8,690,731	9,677,343	62.0

エ 施設の状況（令和5年9月末現在）

所在地	敷地面積	建物面積	蔵書数	利用状況 （貸出冊数）
新生町2-1-5	556㎡	1,420㎡	155,462冊	56,854冊

※ 蔵書数は令和5年3月31日現在。利用状況は4月1日～9月30日までの累計。

[青少年文化会館]

ア 所掌事務

- ・ 文化会館事業の企画実施に関すること。
- ・ 青少年の科学活動、文化活動及びグループ活動の育成指導に関すること。
- ・ 青少年の学習指導に関すること。
- ・ プラネタリウム室の運営及び科学知識の普及に関すること。
- ・ 銚子市視聴覚ライブラリーに関すること。
- ・ 館の使用許可及び維持に関すること。
- ・ 公印の管守に関すること。
- ・ 職員の服務に関すること。
- ・ 文書の收受、発送及び保管に関すること。
- ・ 関係団体、機関との連絡に関すること。

イ 職員の配置状況（令和5年11月1日現在）

総数7名

館長※ —— 職員（6名）※

※生涯学習室長、生涯学習室職員3名及びスポーツ振興室職員3名の兼務

ウ 予算執行状況（令和5年9月末現在）

歳 出

（単位 円・％）

予 算 科 目	予算現額 A	支出負担行為額 B	支出済額	予算残額 A-B	執行率 B/A
10 教 育 費	4,425,000	1,614,132	1,491,441	2,810,868	36.5
7 社 会 教 育 費	4,425,000	1,614,132	1,491,441	2,810,868	36.5
合 計	4,425,000	1,614,132	1,491,441	2,810,868	36.5

エ 施設の状況（令和5年9月末現在） 平成31年3月31日をもって休止中

(9) 会計課

① 所掌事務

- ・ 現金の出納及び保管に関すること。
- ・ 小切手の振出しに関すること。
- ・ 有価証券の出納及び保管に関すること。
- ・ 物品の出納及び保管（使用中の物品に係る保管を除く。）に関すること。
- ・ 現金及び財産の記録管理に関すること。
- ・ 支出負担行為の確認に関すること。
- ・ 決算の調製に関すること。
- ・ 出納員その他の会計職員に関すること。
- ・ 指定金融機関及び収納代理金融機関との連絡に関すること。
- ・ 千葉県収入証紙の売りさばきに係る事務のうち、千葉県知事の権限に属する事務の特例に関する条例別表第64号に規定する事務に関すること。

② 職員の配置状況（令和5年11月1日現在）

総数8名（うち再任用職員1名、会計年度任用職員2名）

会計管理者 —— 課長補佐 —— 会計班（6名）
（会計課長兼務）

③ 予算執行状況（令和5年9月末現在）

歳 入

（単位 円・％）

予 算 科 目	予算現額	調 定 額 A	収入済額 B	収入未済額 A-B	収入率 B/A
16 県 支 出 金	417,000	167,115	167,115	0	100.0
21 諸 収 入	32,000	13,526	13,526	0	100.0
合 計	449,000	180,641	180,641	0	100.0

歳 出

（単位 円・％）

予 算 科 目	予算現額 A	支出負担行為額 B	支出済額	予算残額 A-B	執行率 B/A
2 総 務 費	4,558,000	4,201,283	687,803	356,717	92.2
1 総 務 管 理 費	4,558,000	4,201,283	687,803	356,717	92.2
合 計	4,558,000	4,201,283	687,803	356,717	92.2

(10) 水道局

【水道事業】

① 所掌事務

(管理室)

- ・ 基本計画及び事業計画の策定に関すること。
- ・ 組織及び事務管理に関すること。
- ・ 職員の任免、給与、勤務時間その他人事に関すること。
- ・ 職員の研修及び福利厚生並びに安全衛生管理に関すること。
- ・ 職員の労働組合に関すること。
- ・ 職員の被服貸与に関すること。
- ・ 管理規程及び訓令の制定改廃に関すること。
- ・ 文書等の收受、発送及び整理保存に関すること。
- ・ 公印の管守に関すること。
- ・ 給水契約に関すること。
- ・ 下水道の使用に関する届出（開始に係る届出を除く。）の受理に関すること。
- ・ 水道栓の開閉栓に関すること。
- ・ 水道メーターの点検に関すること。
- ・ 給水停水に関すること。
- ・ 水道料金、手数料、受託工事費等の徴収及び収納の委託に関すること。
- ・ 下水道使用料の徴収（調定に係るものを除く。）及び収納の委託に関すること。
- ・ 広報及び広聴に関すること。
- ・ 統計及び調査（浄水場の所掌事務を除く。）に関すること。
- ・ 業務に関する苦情及び相談に関すること。
- ・ 消火栓の使用及び臨時給水の立会いに関すること。
- ・ 水道事業運営審議会に関すること。
- ・ 水道局庁舎（浄水場の施設を除く。）の維持管理に関すること。
- ・ 予算の編成及び執行に関すること。
- ・ 資産の取得、管理及び処分に関すること。
- ・ 資産の評価及び減価償却に関すること。
- ・ 資産等の損害保険及び損害賠償に関すること。
- ・ 収入及び支出に関する書類審査に関すること。
- ・ 収入及び支出に関する証拠書類、帳票等の整理保管に関すること。
- ・ 資金計画に関すること。
- ・ 企業債、一時借入金及び補助金に関すること。
- ・ 金銭、物品及びたな卸資産の出納及び保管に関すること。
- ・ 倉庫の管理に関すること。
- ・ 決算に関すること。
- ・ 業務状況及び計理状況の報告に関すること。

- ・ 契約に関すること。
- ・ 工事等の検査及び検収の立会いに関すること。
- ・ 出納取扱金融機関及び収納取扱金融機関に関すること。

(工務室)

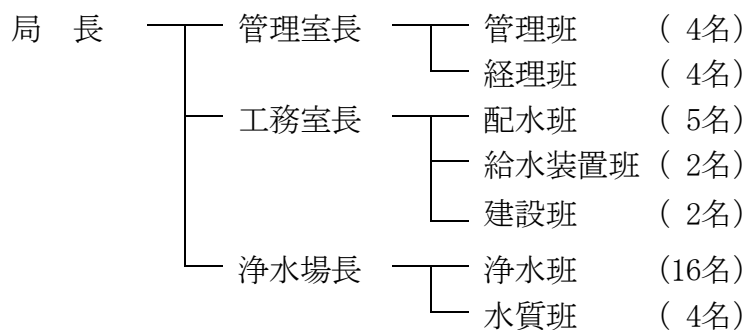
- ・ 配水管等の維持管理（修繕工事を含む。）に関すること。
- ・ 配水管等の漏水防止に関すること。
- ・ 配水管等の工所用機械器具の維持管理に関すること。
- ・ 配水管等工事の設計及び施工並びに工事精算に関すること。
- ・ 配水管等工事に伴う道路等の占用許可申請等に関すること。
- ・ 指定給水装置工事事業者の指定に関すること。
- ・ 指定給水装置工事事業者及び主任技術者の指導並びに監督に関すること。
- ・ 給水装置の新設等に関する申込書の受理及び承認に関すること。
- ・ 給水装置工事の検査及び不正工事に対する処分に関すること。
- ・ 給水装置の使用開始、中止、廃止等に関すること。
- ・ 給水装置台帳等の整理保管に関すること。
- ・ 建設及び改良工事の設計及び施工並びに工事精算に関すること。
- ・ 水利使用等の許可申請に関すること。

(本城浄水場)

- ・ 取水場、貯水場、導水施設、浄水場、送水施設、配水場及び増圧ポンプ場の維持管理に関すること。
- ・ 取水、貯水、導水、浄水、送水及び増圧ポンプ作業等に関すること。
- ・ 電気施設の維持管理に関すること。
- ・ 浄水場の所掌事務に係る統計及び調査に関すること。
- ・ 水質試験及び水質管理に関すること。
- ・ 水質試験の受託に関すること。
- ・ 水質に関する苦情の処理に関すること。

② 職員の配置状況（令和5年11月1日現在）

総数41名（うち再任用職員5名、会計年度任用職員9名）



③ 業務の状況（給水戸数・給水人口は各年9月末現在、その他は各年4月1日～9月30日までの累計）

区分	給水戸数	給水人口	給水量	有収水量	うち一般	うち大口
R04	26,578戸	56,032人	4,603,321m ³	4,134,687m ³	2,892,648m ³	1,242,039m ³
R05	26,451戸	54,690人	4,416,983m ³	4,038,206m ³	2,813,252m ³	1,224,954m ³
比較	△127戸	△1,342人	△186,338m ³	△96,481m ³	△79,396m ³	△17,085m ³

④ 予算執行状況（令和5年9月末現在）

ア 収益的収入及び支出

収益的収入

(単位 円・%)

予算科目	予算現額 A	収入額 B	予算残額 A-B	収入率 B/A
水道事業収益	2,338,000,000	1,065,424,466	1,272,575,534	45.6
営業収益	2,120,504,000	1,061,226,549	1,059,277,451	50.0
営業外収益	217,496,000	4,197,917	213,298,083	1.9

収益的支出

(単位 円・%)

予算科目	予算現額 A	支出額 B	予算残額 A-B	執行率 B/A
水道事業費用	2,260,000,000	711,512,436	1,548,487,564	31.5
営業費用	2,167,220,000	675,198,998	1,492,021,002	31.2
営業外費用	72,680,000	36,313,438	36,366,562	50.0
特別損失	100,000	0	100,000	0.0
予備費	20,000,000	0	20,000,000	0.0

イ 資本的収入及び支出

資本的収入

(単位 円・%)

予算科目	予算現額 A	収入額 B	予算残額 A-B	収入率 B/A
資本的収入	566,110,000	26,956,000	539,154,000	4.8
企業債	500,000,000	0	500,000,000	0.0
出資金	1,933,000	956,000	977,000	49.5
負担金	12,177,000	0	12,177,000	0.0
長期貸付償還金	52,000,000	26,000,000	26,000,000	50.0

資本的支出

(単位 円・%)

予算科目	予算現額 A	支出額 B	予算残額 A-B	執行率 B/A
資本的支出	1,537,427,000	295,373,029	1,242,053,971	19.2
建設改良費	1,205,193,000	130,033,980	1,075,159,020	10.8
企業債償還金	332,234,000	165,339,049	166,894,951	49.8

⑤ 合計残高試算表（令和5年9月末現在）

（単位 円）

借 方		勘定科目	貸 方	
残 高	累 計		累 計	残 高
33,318,274,866	33,378,561,727	固 定 資 産	16,177,251,533	16,116,964,672
2,741,797,166	5,755,857,081	流 動 資 産	3,014,059,915	
		固 定 負 債	4,798,919,256	4,798,919,256
	1,726,221,174	流 動 負 債	2,168,283,395	442,062,221
	4,053,879,424	繰 延 収 益	6,327,710,261	2,273,830,837
		資 本 金	11,107,015,062	11,107,015,062
		剰 余 金	1,016,913,690	1,016,913,690
		水 道 事 業 収 益	968,952,528	968,952,528
664,586,234	664,586,234	水 道 事 業 費 用		
36,724,658,266	45,579,105,640	計	45,579,105,640	36,724,658,266

【下水道事業】

① 所掌事務

（下水道室）

- ・ 下水道事業に係る組織及び事務管理に関すること。
- ・ 下水道事業企業職員の任免、給与、勤務時間その他人事に関すること。
- ・ 下水道事業企業職員の研修及び福利厚生並びに安全衛生管理に関すること。
- ・ 下水道事業企業職員の被服貸与に関すること。
- ・ 下水道事業に係る管理規程及び訓令の制定改廃に関すること。
- ・ 下水道事業に係る文書等の收受、発送及び整理保存に関すること。
- ・ 下水道事業に係る公印の保守に関すること。
- ・ 下水道事業に係る広報及び広聴に関すること。
- ・ 下水道事業に係る統計及び調査に関すること。
- ・ 下水道事業の業務に係る苦情及び相談に関すること。
- ・ 事業計画に関すること。
- ・ 下水道事業に係る受益者負担金及び分担金並びに下水道使用料の賦課及び徴収に関すること。
- ・ 水洗化の普及、助成及び指導に関すること。
- ・ 排水設備等工事の計画確認及び検査に関すること。
- ・ 指定下水道工事店に関すること。
- ・ 下水道事業に係る予算の編成及び執行に関すること。
- ・ 下水道事業に係る資産の取得、管理及び処分に関すること。
- ・ 下水道事業に係る資産の評価及び減価償却に関すること。
- ・ 下水道事業に係る損害保険及び損害賠償に関すること。
- ・ 下水道事業に係る収入及び支出に関する書類審査に関すること。

- ・ 下水道事業に係る収入及び支出に関する証拠書類、帳票等の整理保管に関すること。
- ・ 下水道事業に係る資金計画に関すること。
- ・ 下水道事業に係る企業債、一時借入金及び補助金に関すること。
- ・ 下水道事業に係る金銭、物品の出納及び保管に関すること。
- ・ 下水道事業に係る決算に関すること。
- ・ 下水道事業に係る業務状況及び計理状況の報告に関すること。
- ・ 下水道事業に係る契約に関すること。
- ・ 下水道事業の出納取扱金融機関及び収納取扱金融機関に関すること。
- ・ 下水道工事の設計、監督及び検査に関すること。
- ・ 下水道工事に伴う補償に関すること。
- ・ 下水道の維持管理に関すること。
- ・ 下水道台帳の整備及び保管に関すること。

(芦崎終末処理場)

- ・ 処理場及びポンプ場の維持管理に関すること。
- ・ 処理場及びポンプ場の建設に係る設計、監督及び検査に関すること。
- ・ 特定事業場等の調査指導に関すること。

② 職員の配置状況（令和5年11月1日現在）

総数10名（うち再任用職員1名、会計年度任用職員3名）

局 長	—————	下水道室長	┌	下水道管理班	（ 6名）
<small>（水道事業に含まれるた め人数に含めない）</small>		<small>（芦崎終末処理 場長兼務）</small>	├	下水道工務班	（ 1名）
			└	芦崎終末処理場	（ 2名）

③ 業務の状況（接続世帯数・接続人口は各年9月末現在、その他は各年4月1日～9月30日までの累計）

区分	接 続 世帯数	接続人口	処理水量	有収水量	うち公共	うち特定 環境保全	うち豊里 住宅団地
R04	11,921戸	24,476人	1,852,122m ³	1,587,689m ³	1,442,524m ³	26,867m ³	118,298m ³
R05	11,899戸	24,069人	1,856,276m ³	1,638,373m ³	1,494,999m ³	26,404m ³	116,970m ³
比較	△22戸	△407人	4,154m ³	50,684m ³	52,475m ³	△463m ³	△1,328m ³

④ 予算執行状況（令和5年9月末現在）

ア 収益的収入及び支出

収益的収入

(単位 円・%)

予 算 科 目	予算現額 A	収入額 B	予算残額 A-B	収入率 B/A
下水道事業収益	1,553,000,000	719,398,286	833,601,714	46.3
営 業 収 益	612,020,000	318,824,781	293,195,219	52.1
営 業 外 収 益	940,980,000	400,573,505	540,406,495	42.6

収益の支出

(単位 円・%)

予算科目	予算現額 A	支出額 B	予算残額 A-B	執行率 B/A
下水道事業費用	1,542,000,000	217,020,653	1,324,979,347	14.1
営業費用	1,423,915,000	161,632,177	1,262,282,823	11.4
営業外費用	115,985,000	55,387,396	60,597,604	47.8
特別損失	100,000	1,080	98,920	1.1
予備費	2,000,000	0	2,000,000	0.0

イ 資本的收入及び支出

資本的收入

(単位 円・%)

予算科目	予算現額 A	収入額 B	予算残額 A-B	収入率 B/A
資本的收入	646,587,000	210,283,700	436,303,300	32.5
企業債	147,200,000	0	147,200,000	0.0
他会計出資金	419,437,000	209,719,000	209,718,000	50.0
国庫補助金	79,850,000	0	79,850,000	0.0
負担金等	100,000	564,700	△464,700	564.7

資本的支出

(単位 円・%)

予算科目	予算現額 A	支出額 B	予算残額 A-B	執行率 B/A
資本的支出	1,204,000,000	552,671,546	651,328,454	45.9
建設改良費	175,863,810	45,424,000	130,439,810	25.8
固定資産購入費	707,190	707,190	0	100.0
企業債償還金	972,140,000	480,540,356	491,599,644	49.4
他会計借入金償還金	52,000,000	26,000,000	26,000,000	50.0
その他資本的支出	3,289,000	0	3,289,000	0.0

⑤ 合計残高試算表 (令和5年9月末現在)

(単位 円)

借方		勘定科目	貸方	
残高	累計		累計	残高
20,677,826,284	23,503,123,295	固定資産	2,825,297,011	
707,626,230	2,125,274,643	流動資産	1,417,648,413	
		固定負債	8,664,812,621	8,664,812,621
	1,010,292,732	流動負債	1,901,549,372	891,256,640
	1,242,498,930	繰延収益	9,773,631,221	8,531,132,291
		資本金	2,617,832,374	2,617,832,374
	984,115,322	剰余金	1,179,021,296	194,905,974
		下水道事業収益	691,549,507	691,549,507
206,036,893	206,044,073	下水道事業費用	7,180	
21,591,489,407	29,071,348,995	計	29,071,348,995	21,591,489,407