



銚子市監査委員告示第1号

地方自治法第199条第4項の規定に基づき定期監査を実施したので、その結果を同条第9項の規定により公表します。

令和5年3月30日

銚子市監査委員 明 石 博  
同 宇 澤 園 子

令和4年度

定期監査報告書

(後期)

銚子市監査委員

## 令和4年度 定期監査報告書（後期）

### I 監査の対象と期間

対 象		期 間
課 等	施 設 等	
観光商工課	消費生活センター	令和 4年12月20日から 令和 5年 1月27日まで
水産課		
農産課		
農業委員会事務局		
都市整備課		
生活環境課	最終処分場 衛生センター	
議会事務局		
秘書広報課		令和 5年 1月24日から 令和 5年 3月 7日まで
企画課		
財政課		
総務課		
市民課		
税務課		
選挙管理委員会事務局		
監査委員事務局		

### II 監査の範囲

上記表中、観光商工課から議会事務局までについては令和4年4月1日から同年11月30日まで、秘書広報課から監査委員事務局までについては令和4年4月1日から同年12月31日までの間に執行した財務に関する事務の執行及び経営に係る事業の管理。

### III 監査の方法

監査の実施に当たっては、監査の対象となった財務に関する事務の執行及び経営に係る事業の管理が適正かつ合理的に行われているかを主眼として、歳入・歳出予算執行状況調書、調定関係書類、支出負担行為関係書類及び契約関係書類等を抽出により調査するとともに、関係職員からの説明を聴取した。

### IV 監査の結果

各課等の予算に係る財務に関する事務及び各施設の管理は、おおむね適正に執行されているものと認められた。一部にみられた軽微な事務手続きの不備等については、その都度指摘し、関係課室等に検討及び適正な事務処理をするよう指導した。

### V 意見要望等及び各課等の概要

意見要望等及び各課等の概要は、次のとおりである。

## 1 意見要望等

### ○全般

- (1) 電気料金をはじめとする物価高騰は、本年度の決算見込み及び来年度の予算執行に直ちに影響する。収支の状況によっては、改善傾向にあった財政状況の後退が懸念される場所である。

今後は市税収入や国からの交付金の動向に注視して対応する必要がある。

なお、来年度は緊急財政対策を総括する最終年度であることから、これらを踏まえた行財政運営の執行に努められたい。

- (2) 洋上風力発電プロジェクトの推進にあたっては漁業者の状況に配慮するとともに、漁業振興基金が漁業者の支援及び漁場実態調査を踏まえた事業に有効に活用され、洋上風力発電と漁業者が共生する産業振興に繋がることを期待する。

- (3) 契約事務等において、「医療保険制度の適正かつ効率的な運営を図るための健康保険法等の一部を改正する法律」の施行に伴う保険者番号及び被保険者等記号・番号の取り扱いについて、マスキングを施していない事例が見受けられた。法改正の趣旨を十分理解したうえで事務を執行するよう努められたい。

- (4) 行政財産及び普通財産に係る使用料及び土地貸付料の算定方法並びに収入科目については、関係規定を踏まえ所管課等と協議のうえ、適正な財産管理及び経理処理を図られたい。

### ○観光商工課

観光ガイドブックについては、来客者等に必要な情報がわかりやすくまとめられている。SNSでも観光情報を収集できることから、スマートフォンで容易に見られるような利便性の向上を図られたい。

### ○都市整備課

- (1) 市営住宅家賃の滞納対策については、適宜滞納者の生活状況を調査し、必要に応じて福祉部門と連携した対応を図るなど、個々の事例に即した債権管理により未収金の縮減及び新たな未収金の発生防止に努められたい。

- (2) 工事の施工にあたっては、設計をはじめ各工程において現地確認を行い、工事の適切な進捗管理及び市の施工責任に遺漏のないよう執行されるよう要望する。

○総務課

- (1) 銚子市として求める人材像及び銚子市職員として働くことの魅力を明確化し、社会経済情勢に適合した戦略的な人材確保のあり方を検討されたい。
- (2) 防犯カメラの示す時刻の正確性は、画像の信憑性及び地域における犯罪防止の効果を確保するうえで重要な要素であるから、保守点検等維持管理は適宜適切に行うよう要望する。

○市民課

75歳に到達した市民への後期高齢者医療に関する制度の周知は適宜適切に行い、後期高齢者医療事業の円滑な運営に努められたい。

## 2 各課等の概要

### (1) 観光商工課

#### ① 所掌事務

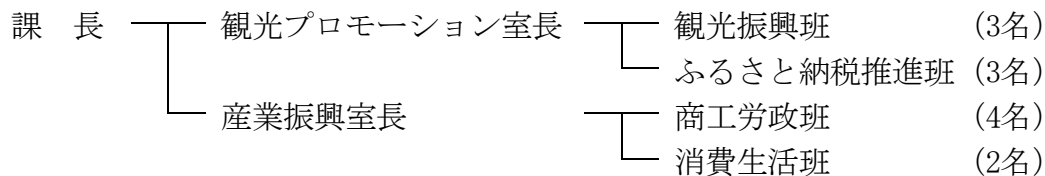
(観光プロモーション室)

- ・ 観光業者の指導及び育成に関すること。
- ・ 観光団体に関すること。
- ・ 観光プロモーションに関すること。
- ・ 観光案内に関すること。
- ・ 観光施設に関すること。
- ・ スポーツツーリズムに関すること。
- ・ 観光資源の保護及び育成に関すること。
- ・ 観光資料の調査統計に関すること。
- ・ その他観光の振興に関すること。
- ・ がんばれ銚子ふるさと応援寄附に関すること。
- ・ がんばれ銚子ふるさと応援基金に関すること。
- ・ 銚子電気鉄道応援基金に関すること。

(産業振興室)

- ・ 商工業者の指導及び育成に関すること。
- ・ 商工団体に関すること。
- ・ 商店街の振興に関すること。
- ・ 中小企業者の資金融資に関すること。
- ・ 企業立地に関すること。
- ・ 工場立地法に関すること。
- ・ 創業支援に関すること。
- ・ 物産品の販路拡大の支援に関すること。
- ・ 名洗港マリンリゾートに関すること。
- ・ 名洗港及びその後背地の整備促進に関すること。
- ・ 計量に関すること。
- ・ 雇用促進対策に関すること。
- ・ 勤労者の福利厚生に関すること。
- ・ 勤労コミュニティセンターの管理運営に関すること。
- ・ その他商工労政に関すること。
- ・ 消費生活センターの運営に関すること。
- ・ 消費生活用製品安全法に基づく立入検査等に関すること。
- ・ 家庭用品品質表示法に基づく表示監視に関すること。
- ・ 電気用品安全法に基づく表示監視に関すること。
- ・ ガス事業法に基づく表示監視に関すること。
- ・ 液化石油ガスの保安の確保及び取引の適正化に関する法律に基づく表示監視に関すること。

② 職員の配置状況（令和5年1月1日現在）  
 総数15名（うち会計年度任用職員3名）



③ 予算執行状況（令和4年11月末現在）

歳入（観光プロモーション室） (単位 円・%)

予算科目	予算現額	調定額 A	収入済額 B	収入未済額 A-B	収入率 B/A
14 使用料及び手数料	616,000	658,302	356,766	301,536	54.2
17 財産収入	38,000	4,002	4,002	0	100.0
18 寄附金	300,000,000	117,580,000	117,043,000	537,000	99.5
19 繰入金	300,270,000	0	0	0	-
21 諸収入	249,000	48,638	33,638	15,000	69.2
合計	601,173,000	118,290,942	117,437,406	853,536	99.3

歳出（観光プロモーション室） (単位 円・%)

予算科目	予算現額 A	支出負担行為額 B	支出済額	予算残額 A-B	執行率 B/A
2 総務費	464,926,000	55,662,168	47,103,518	409,263,832	12.0
1 総務管理費	464,926,000	55,662,168	47,103,518	409,263,832	12.0
7 商工費	62,965,000	57,328,121	33,202,197	5,636,879	91.0
1 商工費	62,965,000	57,328,121	33,202,197	5,636,879	91.0
合計	527,891,000	112,990,289	80,305,715	414,900,711	21.4

歳入（産業振興室） (単位 円・%)

予算科目	予算現額	調定額 A	収入済額 B	収入未済額 A-B	収入率 B/A
14 使用料及び手数料	1,250,000	1,007,921	991,501	16,420	98.4
16 県支出金	142,000	173,000	0	173,000	0.0
17 財産収入	426,000	418,440	366,240	52,200	87.5
21 諸収入	200,149,000	5,323,383	351,231	4,972,152	6.6
合計	201,967,000	6,922,744	1,708,972	5,213,772	24.7

歳出（産業振興室） (単位 円・%)

予算科目	予算現額 A	支出負担行為額 B	支出済額	予算残額 A-B	執行率 B/A
2 総務費	2,727,000	2,665,889	1,573,934	61,111	97.8
1 総務管理費	2,727,000	2,665,889	1,573,934	61,111	97.8
5 労働費	2,671,000	2,187,828	1,577,493	483,172	81.9
1 労働諸費	2,671,000	2,187,828	1,577,493	483,172	81.9
7 商工費	515,834,000	453,493,682	340,970,535	62,340,318	87.9
1 商工費	515,834,000	453,493,682	340,970,535	62,340,318	87.9
8 土木費	165,559,652	441,016	441,016	165,118,636	0.3
4 港湾費	165,559,652	441,016	441,016	165,118,636	0.3
合計	686,791,652	458,788,415	344,562,978	228,003,237	66.8

④ 観光施設の状況（令和4年11月末現在）

施設名	所在地	有料入場者	無料入場者	入場者合計	備考
地球の丸く見える丘展望館	天王台1421-1	49,034人	2,083人	51,117人	指定管理
銚子ポートタワー	川口町2-6385-267	34,072人	1,775人	35,847人	指定管理

⑤ 銚子マリーナ利用状況（令和4年11月末現在）

保管状況				利用状況	
区分	海上保管	陸上保管	計	区分	利用状況
クルーザーヨット	53艇	14艇	67艇	オーナー	1,741艇
モーターボート	42艇	21艇	63艇	ビジター	59艇
ディンギーヨット		11艇	11艇	水上オートバイ	0艇
水上オートバイ		5艇	5艇	バーベキュー	0席

(2) 水産課

① 所掌事務

- ・ 水産団体（漁業団体を除く。）に関する事。
- ・ 漁港の整備に関する事。
- ・ 水産物の加工及び流通に関する事。
- ・ 製氷及び冷凍に関する事。
- ・ 水産業資金に関する事。
- ・ 漁業振興基金に関する事。
- ・ その他水産業の振興に関する事。
- ・ 漁業団体に関する事。
- ・ 漁業者の指導及び育成に関する事。
- ・ かい船の誘致に関する事。
- ・ 栽培漁業の促進に関する事。
- ・ 漁場の整備に関する事。
- ・ 魚食の普及に関する事。
- ・ 水難救護及び漂流物に関する事。
- ・ 船員法に基づく船員手帳の交付等に関する事。

② 職員の配置状況（令和5年1月1日現在）

総数6名（うち会計年度任用職員1名）

課長 ——— 主幹 ——— 水産班（2名）  
（課長補佐事務取扱） ——— 漁政班（2名）



③ 予算執行状況（令和4年11月末現在）

歳入

（単位 円・％）

予算科目	予算現額	調定額 A	収入済額 B	収入未済額 A-B	収入率 B/A
14 使用料及び手数料	184,000	68,840	68,840	0	100.0
16 県支出金	172,606,000	31,469,000	0	31,469,000	0.0
17 財産収入	1,000	0	0	0	-
18 寄附金	0	1,200,000	1,200,000	0	100.0
19 繰入金	316,176,000	0	0	0	-
21 諸収入	524,880,000	517,440,000	517,440,000	0	100.0
合計	1,013,847,000	550,177,840	518,708,840	31,469,000	94.3

歳出

（単位 円・％）

予算科目	予算現額 A	支出負担行為額 B	支出済額	予算残額 A-B	執行率 B/A
6 農林水産業費	1,239,086,437	877,943,296	782,330,300	361,143,141	70.9
2 水産業費	1,239,086,437	877,943,296	782,330,300	361,143,141	70.9
合計	1,239,086,437	877,943,296	782,330,300	361,143,141	70.9

(3) 農産課

① 所掌事務

- ・ 主要食糧の生産に関すること。
- ・ 農業団体に関すること。
- ・ 農業経営及び農業技術の指導に関すること。
- ・ 農業振興地域の整備に関すること。
- ・ 農用地の利用増進に関すること。
- ・ 水田対策に関すること。
- ・ 施設園芸及び畜産の振興に関すること。
- ・ 種苗等のあっ旋に関すること。
- ・ 植物及び家畜の防疫に関すること。
- ・ 家畜の飼料及び畜産加工に関すること。
- ・ 畜産環境整備の指導に関すること。
- ・ 農業後継者の育成に関すること。
- ・ 農業共進会、講習会等に関すること。
- ・ 農業資金に関すること。
- ・ 山林に関すること。
- ・ 森林環境基金に関すること。
- ・ 農作物等に被害を与える有害鳥獣の駆除に関すること。
- ・ その他農業の振興に関すること。
- ・ 土地改良及び農業用水に関すること。



- ・ 農地の登記に関すること。
- ・ 農地の訴訟、請願、陳情及び嘆願に関すること。
- ・ 農地の賃借料に係る情報の収集及び提供に関すること。
- ・ 農地等の利用の最適化の推進に関すること。
- ・ 国有農地の管理事務に関すること。
- ・ 農地調停に関すること。
- ・ 農地の諸証明に関すること。
- ・ 農地等の統計に関すること。
- ・ 農地基本台帳の整備及び保管に関すること。
- ・ その他法令に基づく農地等に関すること。
- ・ 自作農維持資金及び農地等取得資金に関すること。
- ・ 農地等の交換分合及び農地事情の改善に関すること。
- ・ 農地所有適格法人に関すること。
- ・ 農業者年金に関すること。
- ・ 農地銀行に関すること。
- ・ その他農業振興に関すること。
- ・ 職員の人事及び給与に関すること。
- ・ 公印の管守に関すること。
- ・ 文書の收受、発送及び保存に関すること。
- ・ 予算の経理に関すること。

② 職員の配置状況（令和5年1月1日現在）

総数4名（うち会計年度任用職員1名）

事務局長 ———— 農地農政班（3名）

③ 予算執行状況（令和4年11月末現在）

歳入

（単位 円・％）

予算科目	予算現額	調定額 A	収入済額 B	収入未済額 A-B	収入率 B/A
14 使用料及び手数料	33,000	28,350	28,350	0	100.0
16 県支出金	3,005,000	0	0	0	-
21 諸収入	1,559,000	1,619,000	1,619,000	0	100.0
合計	4,597,000	1,647,350	1,647,350	0	100.0

歳出

（単位 円・％）

予算科目	予算現額 A	支出負担行為額 B	支出済額	予算残額 A-B	執行率 B/A
6 農林水産業費	14,414,340	9,395,138	8,915,705	5,019,202	65.2
1 農業費	14,414,340	9,395,138	8,915,705	5,019,202	65.2
合計	14,414,340	9,395,138	8,915,705	5,019,202	65.2

## (5) 都市整備課

### ① 所掌事務

#### (都市整備室)

- ・ 都市計画及び都市計画事業の調査及び決定に関すること。
- ・ 都市計画施設の設置及び廃止に関すること。
- ・ 都市計画制限建築物に関すること。
- ・ 景観形成地区に関すること。
- ・ 都市計画審議会に関すること。
- ・ 屋外広告物法に基づく許可等に関すること。
- ・ 駐車場法に基づく路外駐車場及び高齢者、障害者等の移動等の円滑化の促進に関する法律に基づく特定路外駐車場の設置の届出等に関すること。
- ・ 都市計画法に基づく建築物の建築の許可等及び開発行為の許可申請等に関すること。
- ・ 租税特別措置法に基づく優良宅地の認定申請等に関すること。
- ・ 宅地造成等規制法に基づく許可申請等に関すること。
- ・ 銚子市風致地区条例に基づく許可申請等に関すること。
- ・ 都市計画施設の工事の設計、監督及び検査に関すること。
- ・ 都市計画施設の維持管理に関すること。
- ・ 建築確認申請等に関すること。
- ・ 建築協定に関すること。
- ・ 災害復興建築物に関すること。
- ・ 高齢者、障害者等の移動等の円滑化の促進に関する法律に基づく計画申請等に関すること。
- ・ 建築物の耐震改修の促進に関すること。
- ・ 租税特別措置法に基づく優良住宅の認定に関すること。
- ・ 建築物の統計及び報告に関すること。
- ・ 市有建物の営繕に係る調査並びに工事の設計、監督及び検査に関すること。
- ・ 市営住宅の建設、管理及び処分に関すること。
- ・ 市営住宅入居者選考委員会に関すること。
- ・ 住宅施策に関すること。
- ・ 空家対策に関すること。

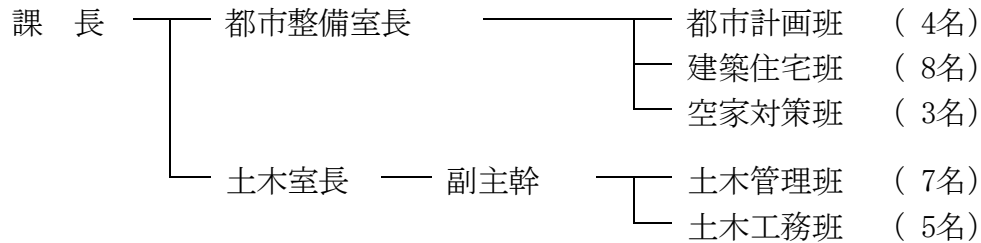
#### (土木室)

- ・ 市道の認定、変更及び廃止に関すること。
- ・ 公共土木施設の維持管理に関すること。
- ・ 法定外公共物の維持管理に関すること。
- ・ 海岸の保全に関すること。

- ・ 工事用の車両、機械等の管理に関すること。
- ・ 公共土木施設の計画に関すること。
- ・ 新設改良工事及び維持補修工事の設計、監督及び検査に関すること。

② 職員の配置状況（令和5年1月1日現在）

総数31名（うち再任用職員1名、会計年度任用職員7名）



③ 予算執行状況（令和4年11月末現在）

歳入（都市整備室）

（単位 円・％）

予算科目	予算現額	調定額 A	収入済額 B	収入未済額 A-B	収入率 B/A
14 使用料及び手数料	50,961,000	79,989,794	31,834,619	48,155,175	39.8
15 国庫支出金	18,382,000	16,921,000	0	16,921,000	0.0
16 県支出金	187,000	124,000	0	124,000	0.0
17 財産収入	68,000	31,870	31,870	0	100.0
21 諸収入	401,000	809,873	369,473	440,400	45.6
合計	69,999,000	97,876,537	32,235,962	65,640,575	32.9

歳出（都市整備室）

（単位 円・％）

予算科目	予算現額 A	支出負担行為額 B	支出済額	予算残額 A-B	執行率 B/A
8 土木費	1,005,632,955	991,425,747	636,621,639	14,207,208	98.6
1 土木管理費	9,417,000	8,731,288	5,165,644	685,712	92.7
5 都市計画費	962,764,000	954,503,174	624,924,991	8,260,826	99.1
6 住宅費	33,451,955	28,191,285	6,531,004	5,260,670	84.3
合計	1,005,632,955	991,425,747	636,621,639	14,207,208	98.6

歳入（土木室）

（単位 円・％）

予算科目	予算現額	調定額 A	収入済額 B	収入未済額 A-B	収入率 B/A
12 交通安全対策特別交付金	7,100,000	3,774,000	3,774,000	0	100.0
14 使用料及び手数料	40,384,000	39,900,309	39,892,516	7,793	100.0
15 国庫支出金	7,700,000	7,007,000	0	7,007,000	0.0
17 財産収入	35,000	1,629,651	1,594,257	35,394	97.8
21 諸収入	0	22,968	22,968	0	100.0
合計	55,219,000	52,333,928	45,283,741	7,050,187	86.5

## 歳 出 (土木室)

(単位 円・%)

予 算 科 目	予算現額 A	支出負担行為額 B	支出済額	予算残額 A-B	執行率 B/A
8 土 木 費	392,317,086	286,699,947	100,066,270	105,617,139	73.1
1 土 木 管 理 費	3,400,000	3,315,556	1,796,428	84,444	97.5
2 道 路 橋 り ょ う 費	267,563,000	193,912,240	62,065,862	73,650,760	72.5
3 河 川 海 岸 費	121,354,086	89,472,151	36,203,980	31,881,935	73.7
合 計	392,317,086	286,699,947	100,066,270	105,617,139	73.1

## ④ 市営住宅の管理状況 (令和4年11月末現在)

住 宅 名	所 在 地	構 造	戸 数	入 居 戸 数	備 考		
一 般 市 営 住 宅	一般向け	黒生町7235	B 平屋	32戸	8戸	政策空家	
		外川台町10475	B 平屋、2階建	63戸	28戸	政策空家	
		犬吠埼10222	B 平屋、2階建 R C 4階建×1	100戸	46戸	政策空家	
		春日町2150	B 平屋	181戸	54戸	政策空家	
		植松町6202-7	R C 4階建×2	48戸	34戸		
		春日町2555-2	R C 3階建×1 R C 4階建×3	68戸	52戸		
		天王台10131-2	R C 4階建×1	16戸	11戸		
		天王台10130	R C 4階建×1	16戸	10戸		
		長塚町4-1151-1	R C 4階建×1	16戸	10戸		
		春日町1076-3	R C 4階建×4	64戸	45戸		
		小畑新町8060-1	R C 3階建×2 R C 4階建×2	56戸	46戸		
		漁業従事者 向 け	榊町5124-1	R C 4階建×2	48戸	38戸	
			天王台10131-2	R C 4階建×1	24戸	16戸	
改 良 住 宅	明神町2-215-2	R C 4階建×2	48戸	38戸			
特 定 市 営 住 宅	小畑新町7768-1	R C 2階建×1 R C 3階建×1	16戸	3戸			
計			796戸	439戸			

※ B：補強コンクリートブロック造、RC：鉄筋コンクリート造

## (6) 生活環境課

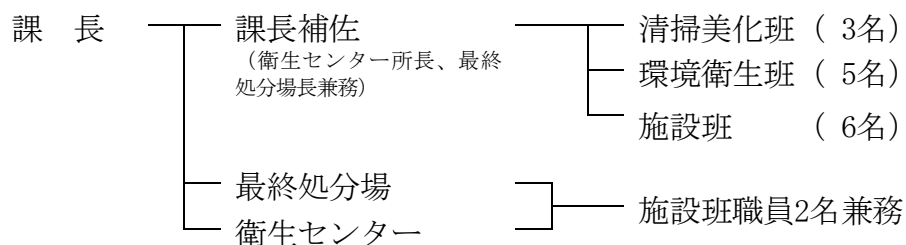
## ① 所掌事務

- ・ きれいなまちづくり事業に関すること。
- ・ 環境美化の指導に関すること。
- ・ 環境美化意識の高揚に関すること。
- ・ 一般廃棄物の収集及び処分に関すること。
- ・ 一般廃棄物処理手数料等の徴収に関すること。
- ・ 一般廃棄物の処理計画に関すること。

- ・ 一般廃棄物処理業及び浄化槽清掃業の許可及び指導監督に関すること。
- ・ 公衆便所の清掃に関すること。
- ・ 犬、猫等の死体の収集に関すること。
- ・ 斎場の管理運営に関すること。
- ・ 鳥獣の保護及び管理並びに狩猟の適正化に関すること。
- ・ そ族及び昆虫の駆除に関すること。
- ・ 犬の登録及び狂犬病の予防に関すること。
- ・ 公衆衛生に関すること。
- ・ 小規模専用水道に関すること。
- ・ 墓地、埋葬等に関する法律に基づく墓地、納骨堂及び火葬場の経営の許可等に関すること。
- ・ 公害対策の企画調整に関すること。
- ・ 省エネルギー化の推進に関すること。
- ・ 公害発生源に対する調査及び指導に関すること。
- ・ 環境審議会に関すること。
- ・ 公害問題の処理に関すること。
- ・ 産業廃棄物及び土砂等の埋立て等に関すること。
- ・ 浄化槽に関すること。
- ・ その他環境保全に関すること。
- ・ 一般廃棄物処理施設の整備計画に関すること。
- ・ 一般廃棄物処理施設の周辺対策に関すること。
- ・ 一般廃棄物処理施設の維持管理に関すること。
- ・ 一般廃棄物処理施設整備基金に関すること。
- ・ 一般廃棄物最終処分場設置地域振興基金に関すること。

② 職員の配置状況（令和5年1月1日現在）

総数16名（うち再任用職員1名、会計年度任用職員4名）



③ 予算執行状況（令和4年11月末現在）

歳入

（単位 円・％）

予算科目	予算現額	調定額 A	収入済額 B	収入未済額 A-B	収入率 B/A
13 分担金及び負担金	45,546,000	13,134,500	13,134,500	0	100.0
14 使用料及び手数料	169,183,000	103,995,279	100,877,377	3,117,902	97.0
15 国庫支出金	126,657,000	316,800	0	316,800	0.0
16 県支出金	4,405,000	0	0	0	-
17 財産収入	14,000	0	0	0	-
19 繰入金	1,179,000	0	0	0	-
21 諸収入	448,000	299,099	86,099	213,000	28.8
合計	347,432,000	117,745,678	114,097,976	3,647,702	96.9

歳出

（単位 円・％）

予算科目	予算現額 A	支出負担行為額 B	支出済額	予算残額 A-B	執行率 B/A
4 衛生費	1,192,853,010	899,846,457	513,543,183	293,006,553	75.4
1 保健衛生費	55,670,000	45,883,803	26,410,892	9,786,197	82.4
2 清掃費	1,137,183,010	853,962,654	487,132,291	283,220,356	75.1
合計	1,192,853,010	899,846,457	513,543,183	293,006,553	75.4

④ 処理施設搬入量（令和4年11月末現在）

施設名	所在地	し尿	浄化槽汚泥	計
銚子市衛生センター	三崎町3-76	2,083.37kℓ	7,487.58kℓ	9,570.95kℓ

⑤ 施設の状況（令和4年11月末現在）

施設名	所在地	敷地面積	建物面積	利用者数	備考
銚子市斎場	西小川町4732	5,020㎡	1,161.97㎡	720人	指定管理

(7) 議会事務局

① 所掌事務

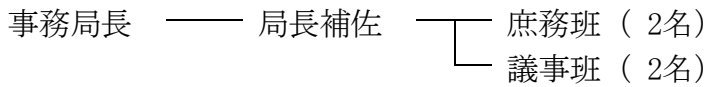
- ・ 議員の身分及び議員報酬等に関すること。
- ・ 職員の人事及び給与に関すること。
- ・ 公印の管守に関すること。
- ・ 文書の收受、発送及び保存に関すること。
- ・ 予算の経理に関すること。
- ・ 儀式及び交際に関すること。
- ・ 秘書に関すること。
- ・ 議長会に関すること。
- ・ 議場その他議会関係各室の管理に関すること。
- ・ 例規及び公告式に関すること。
- ・ 法令の調査及び研究に関すること。
- ・ 議員提出の議案及び意見書の作成に関すること。



- ・ 各種資料の収集、調査及び統計に関すること。
- ・ 議会図書室の管理に関すること。
- ・ その他議会の調査及び統計に関すること。
- ・ 議会の会議、委員会（公聴会を含む。）及び協議会に関すること。
- ・ 議案、請願及び陳情に関すること。
- ・ 議決及び決定事項の通知及び報告に関すること。
- ・ 会議録の調製及び保管に関すること。
- ・ 傍聴に関すること。
- ・ 議会広報に関すること。
- ・ その他議事に関すること。

② 職員の配置状況（令和5年1月1日現在）

総数6名



③ 予算執行状況（令和4年11月末現在）

歳 出

（単位 円・％）

予 算 科 目	予算現額 A	支出負担行為額 B	支出済額	予算残額 A-B	執行率 B/A
1 議 会 費	143,307,000	95,725,943	95,044,282	47,581,057	66.8
1 議 会 費	143,307,000	95,725,943	95,044,282	47,581,057	66.8
合 計	143,307,000	95,725,943	95,044,282	47,581,057	66.8

(8) 秘書広報課

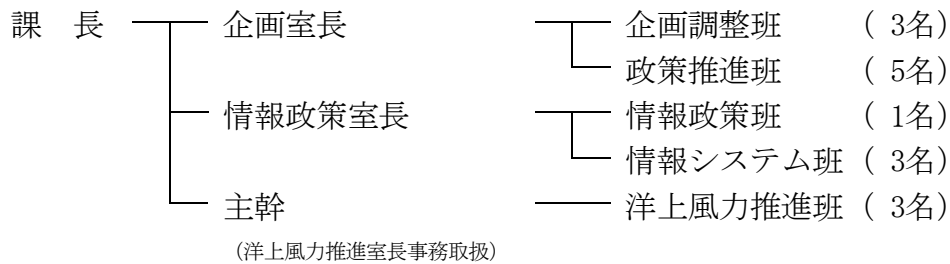
① 所掌事務

- ・ 市長及び副市長の秘書に関すること。
- ・ 市長の資産等の公開に関すること。
- ・ 市長会に関すること。
- ・ 名誉市民及び名誉参与員に関すること。
- ・ 国際親善特別名誉市民に関すること。
- ・ 儀式及び褒賞に関すること。
- ・ 各課等との連絡調整に関すること。
- ・ 市長の特命事項の総合調整に関すること。
- ・ 広報及び広聴活動に関すること。
- ・ ホームページの管理運営に関すること。
- ・ 市史に関すること。
- ・ 市政に対する陳情、要望等の処理の総括に関すること。
- ・ 人権擁護委員及び行政相談委員に関すること。
- ・ 市民相談に関すること。



- ・ 移住定住の促進に関すること。
- ・ 人口減少対策の総合調整に関すること。  
(情報政策室)
- ・ 電子情報の処理の総合調整に関すること。
- ・ 電子計算機及び庁内ネットワークの運用及び管理に関すること。
- ・ 行政情報化の推進に関すること。
- ・ 地域情報化の推進に関すること。
- ・ 自治体デジタル・トランスフォーメーションの推進に関すること。  
(洋上風力推進室)
- ・ 洋上風力発電の推進に関すること。
- ・ 再生可能エネルギーを活用した地域の活性化の推進に関すること。
- ・ ゼロカーボンシティの推進に関すること。
- ・ 再生可能エネルギー活用推進基金に関すること。

② 職員の配置状況（令和5年2月1日現在）  
総数19名（うち会計年度任用職員3名）



③ 予算執行状況（令和4年12月末現在）

歳 入（企画室）

(単位 円・%)

予 算 科 目	予算現額	調 定 額 A	収入済額 B	収入未済額 A-B	収入率 B/A
15 国 庫 支 出 金	685,641,000	367,418,000	322,023,000	45,395,000	87.6
16 県 支 出 金	1,941,000	1,826,531	1,076,531	750,000	58.9
17 財 産 収 入	4,000	1,500	1,500	0	100.0
18 寄 附 金	7,034,000	7,434,000	7,434,000	0	100.0
19 繰 入 金	22,624,000	0	0	0	-
21 諸 収 入	3,122,000	716,590	716,590	0	100.0
合 計	720,366,000	377,396,621	331,251,621	46,145,000	87.8

歳出(企画室)

(単位 円・%)

予算科目	予算現額 A	支出負担行為額 B	支出済額	予算残額 A-B	執行率 B/A
2 総務費	152,354,927	115,692,372	106,506,007	36,662,555	75.9
1 総務管理費	151,135,927	115,180,745	105,994,380	35,955,182	76.2
5 統計調査費	1,219,000	511,627	511,627	707,373	42.0
4 衛生費	2,959,000	2,079,000	1,040,000	880,000	70.3
1 保健衛生費	2,959,000	2,079,000	1,040,000	880,000	70.3
合計	155,313,927	117,771,372	107,546,007	37,542,555	75.8

歳入(情報政策室)

(単位 円・%)

予算科目	予算現額	調定額 A	収入済額 B	収入未済額 A-B	収入率 B/A
15 国庫支出金	12,162,000	12,144,000	0	12,144,000	0.0
21 諸収入	6,484,000	0	0	0	-
合計	18,646,000	12,144,000	0	12,144,000	0.0

歳出(情報政策室)

(単位 円・%)

予算科目	予算現額 A	支出負担行為額 B	支出済額	予算残額 A-B	執行率 B/A
2 総務費	360,061,000	306,864,837	185,000,585	53,196,163	85.2
1 総務管理費	360,061,000	306,864,837	185,000,585	53,196,163	85.2
合計	360,061,000	306,864,837	185,000,585	53,196,163	85.2

歳入(洋上風力推進室)

(単位 円・%)

予算科目	予算現額	調定額 A	収入済額 B	収入未済額 A-B	収入率 B/A
15 国庫支出金	7,500,000	0	0	0	-
17 財産収入	1,000	0	0	0	-
18 寄附金	500,000	500,000	500,000	0	100.0
21 諸収入	7,425,000	0	0	0	-
合計	15,426,000	500,000	500,000	0	100.0

歳出(洋上風力推進室)

(単位 円・%)

予算科目	予算現額 A	支出負担行為額 B	支出済額	予算残額 A-B	執行率 B/A
2 総務費	33,176,000	13,306,518	3,318,518	19,869,482	40.1
1 総務管理費	33,176,000	13,306,518	3,318,518	19,869,482	40.1
合計	33,176,000	13,306,518	3,318,518	19,869,482	40.1

(10) 財政課

① 所掌事務

(財政室)

- ・ 予算の編成及び執行に関すること。
- ・ 決算に関すること。
- ・ 地方交付税に関すること。

- ・ 市債及び一時借入金に関すること。
  - ・ 財政事情、健全化判断比率及び資金不足比率の公表に関すること。
  - ・ 財政調整基金及び減債基金に関すること。
  - ・ 公共施設整備等基金に関すること。
  - ・ 行政改革の推進に関すること。
  - ・ 組織及び事務の配分に関すること。
  - ・ 事務の管理に関すること。
  - ・ 行財政改革審議会に関すること。
- (管財室)
- ・ 庁舎及び庁内設備の維持管理に関すること。
  - ・ 公有財産の総括的管理に関すること。
  - ・ 普通財産の取得、管理及び処分に関すること。
  - ・ 公有財産の登記に関すること。
  - ・ 公有財産の損害保険に関すること。
  - ・ 共用自動車の管理に関すること。
  - ・ 土地開発基金に関すること。
  - ・ 豊里住宅団地公共施設整備等基金に関すること。
  - ・ 市庁舎の整備計画に関すること。
  - ・ 公共施設の統廃合、長寿命化、資産の貸付け及び売却等の総合調整に関すること。
  - ・ 工事又は製造の請負契約に関すること。
  - ・ 物品の購入契約に関すること。
  - ・ 物品の賃貸借契約に関すること。
  - ・ 業務の委託契約に関すること。
  - ・ 工事又は製造の請負契約、物品の購入契約及び業務の委託契約に係る給付の検査等に関すること。
  - ・ 入札参加資格審査に関すること。
  - ・ 入札契約制度に関すること。

② 職員の配置状況（令和5年2月1日現在）

総数23名（うち再任用職員2名、会計年度任用職員2名）

課長	財政室長	財政班	(4名)
	管財室長	行政改革推進班	(2名)
管財班		(8名)	
資産経営班		(2名)	
契約検査班		(4名)	

③ 予算執行状況（令和4年12月末現在）

歳入（財政室）

（単位 円・％）

予算科目	予算現額	調定額 A	収入済額 B	収入未済額 A-B	収入率 B/A
2 地方譲与税	214,640,000	143,439,000	143,439,000	0	100.0
3 利子割交付金	5,425,000	3,847,000	3,847,000	0	100.0
4 配当割交付金	36,024,000	13,141,000	13,141,000	0	100.0
5 株式等譲渡所得割交付金	33,254,000	0	0	0	-
6 法人事業税交付金	88,213,000	92,352,000	92,352,000	0	100.0
7 地方消費税交付金	1,453,671,000	1,120,289,000	1,120,289,000	0	100.0
8 ゴルフ場利用税交付金	17,850,000	12,696,600	12,696,600	0	100.0
9 環境性能割交付金	25,482,000	19,522,538	19,522,538	0	100.0
10 地方特例交付金	23,387,000	27,561,000	27,561,000	0	100.0
11 地方交付税	5,504,504,000	5,291,730,000	5,291,730,000	0	100.0
16 県支出金	1,198,000	1,342,000	1,342,000	0	100.0
17 財産収入	86,000	0	0	0	-
19 繰入金	504,979,000	0	0	0	-
20 繰越金	600,148,644	615,077,526	615,077,526	0	100.0
21 諸収入	16,587,000	7,466,000	7,466,000	0	100.0
22 市債	2,079,339,000	289,939,000	289,939,000	0	100.0
合計	10,604,787,644	7,638,402,664	7,638,402,664	0	100.0

歳出（財政室）

（単位 円・％）

予算科目	予算現額 A	支出負担行為額 B	支出済額	予算残額 A-B	執行率 B/A
2 総務費	132,538,000	1,652,299	274,219	130,885,701	1.2
1 総務管理費	132,538,000	1,652,299	274,219	130,885,701	1.2
4 衛生費	55,042,000	27,527,726	27,527,726	27,514,274	50.0
1 保健衛生費	55,042,000	27,527,726	27,527,726	27,514,274	50.0
12 公債費	3,143,051,000	1,529,455,668	1,529,455,668	1,613,595,332	48.7
1 公債費	3,143,051,000	1,529,455,668	1,529,455,668	1,613,595,332	48.7
14 予備費	28,459,398	0	0	28,459,398	0.0
1 予備費	28,459,398	0	0	28,459,398	0.0
合計	3,359,090,398	1,558,635,693	1,557,257,613	1,800,454,705	46.4

歳入（管財室）

（単位 円・％）

予算科目	予算現額	調定額 A	収入済額 B	収入未済額 A-B	収入率 B/A
14 使用料及び手数料	7,593,000	6,613,172	6,607,572	5,600	99.9
17 財産収入	12,632,000	15,963,900	5,159,107	10,804,793	32.3
19 繰入金	21,070,000	0	0	0	-
21 諸収入	1,489,000	1,924,013	1,912,713	11,300	99.4
合計	42,784,000	24,501,085	13,679,392	10,821,693	55.8

歳出（管財室）

（単位 円・％）

予算科目	予算現額 A	支出負担行為額 B	支出済額	予算残額 A-B	執行率 B/A
2 総務費	617,240,451	494,061,030	137,991,068	123,179,421	80.0
1 総務管理費	617,240,451	494,061,030	137,991,068	123,179,421	80.0
合計	617,240,451	494,061,030	137,991,068	123,179,421	80.0

## (11) 総務課

### ① 所掌事務

#### (総務室)

- ・ 文書の受領、発送及び保管並びに掲示場に関する事。
- ・ 公印の管守に関する事。
- ・ 市の行政区域に関する事。
- ・ 公告式に関する事。
- ・ 例規に関する事。
- ・ 政策法務に関する事。
- ・ 訴訟及び和解の総括的処理に関する事。
- ・ 行政不服審査法に基づく審理員に関する事。
- ・ 市議会に関する事。
- ・ 情報公開制度に関する事。
- ・ 個人情報保護制度に関する事。
- ・ 情報公開・個人情報保護不服審査会に関する事。
- ・ 情報公開・個人情報保護運営審議会に関する事。
- ・ 行政手続に関する事。
- ・ 公益通報者保護制度に関する事(内部通報を除く。)
- ・ 非核平和に関する事。
- ・ 市民協働の推進に関する事。
- ・ 市民活動の推進に関する事。
- ・ 地方自治法第260条の2の規定による地縁による団体の認可等に関する事。
- ・ 青年館に関する事。
- ・ 市民総合賠償補償保険に関する事。

#### (人事室)

- ・ 職員の任用、分限、懲戒及び服務に関する事。
- ・ 職員の勤務時間その他の勤務条件に関する事。
- ・ 職員の人事評価に関する事。
- ・ 職員の研修に関する事。
- ・ 内部通報に関する事。
- ・ 職員の給与に関する事。
- ・ 退職年金及び退職手当に関する事。
- ・ 職員の福利厚生に関する事。
- ・ 職員の衛生管理に関する事。
- ・ 特別職報酬等審議会に関する事。

(施設管理室)

- ・ 直営による道路等の清掃及び補修作業並びに市が管理すべき施設の営繕に関すること。
- ・ 直営による一般廃棄物の収集及び運搬に関すること。

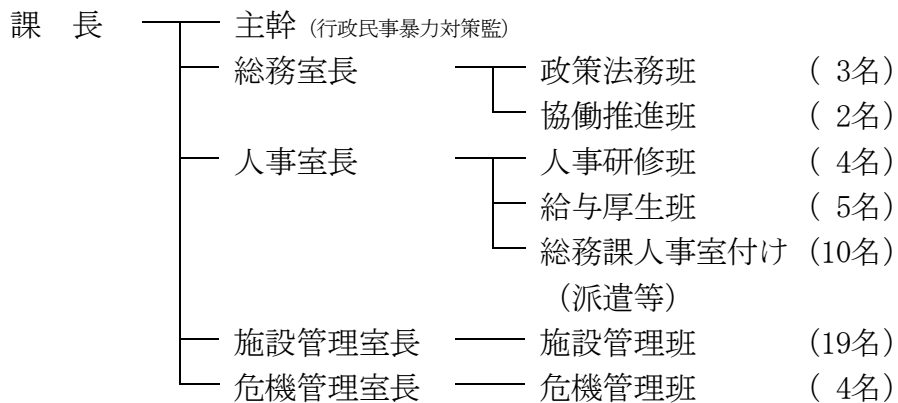
(危機管理室)

- ・ 危機管理及び災害対策に関すること。
- ・ 地域防災計画に関すること。
- ・ 防災会議に関すること。
- ・ 災害対策基金に関すること。
- ・ 防災行政無線に関すること。
- ・ 国民保護計画に関すること。
- ・ 国民保護協議会に関すること。
- ・ 行政対象暴力等に関すること。
- ・ 防犯に関すること。
- ・ 交通安全対策及び指導に関すること。
- ・ 交通環境整備の促進に関すること。
- ・ 交通安全対策会議に関すること。
- ・ 暴力団の排除に関すること。

② 職員の配置状況（令和5年2月1日現在）

※行政民事暴力対策監も職員数に含む。

総数53名（うち再任用職員5名、会計年度任用職員6名、任期付職員1名）



③ 予算執行状況（令和4年12月末現在）

歳入（総務室）

（単位 円・%）

予算科目	予算現額	調定額 A	収入済額 B	収入未済額 A-B	収入率 B/A
14 使用料及び手数料	5,000	4,860	4,860	0	100.0
17 財産収入	11,000	12,130	12,130	0	100.0
21 諸収入	2,509,000	2,502,220	2,502,220	0	100.0
合計	2,525,000	2,519,210	2,519,210	0	100.0



歳出（総務室）

（単位 円・％）

予算科目	予算現額 A	支出負担行為額 B	支出済額	予算残額 A-B	執行率 B/A
2 総務費	175,723,000	29,156,023	25,772,458	146,566,977	16.6
1 総務管理費	175,723,000	29,156,023	25,772,458	146,566,977	16.6
合計	175,723,000	29,156,023	25,772,458	146,566,977	16.6

歳入（人事室）

（単位 円・％）

予算科目	予算現額	調定額 A	収入済額 B	収入未済額 A-B	収入率 B/A
21 諸収入	2,412,000	3,519,340	3,519,340	0	100.0
合計	2,412,000	3,519,340	3,519,340	0	100.0

歳出（人事室）

（単位 円・％）

予算科目	予算現額 A	支出負担行為額 B	支出済額	予算残額 A-B	執行率 B/A
2 総務費	794,238,300	783,729,369	783,218,309	10,508,931	98.7
1 総務管理費	794,238,300	783,729,369	783,218,309	10,508,931	98.7
合計	794,238,300	783,729,369	783,218,309	10,508,931	98.7

歳出（施設管理室）

（単位 円・％）

予算科目	予算現額 A	支出負担行為額 B	支出済額	予算残額 A-B	執行率 B/A
2 総務費	7,816,000	6,187,938	4,728,688	1,628,062	79.2
1 総務管理費	7,816,000	6,187,938	4,728,688	1,628,062	79.2
合計	7,816,000	6,187,938	4,728,688	1,628,062	79.2

歳入（危機管理室）

（単位 円・％）

予算科目	予算現額	調定額 A	収入済額 B	収入未済額 A-B	収入率 B/A
16 県支出金	4,983,000	4,625,000	0	4,625,000	0.0
17 財産収入	2,411,000	1,396,000	1,396,000	0	100.0
19 繰入金	7,449,000	0	0	0	-
21 諸収入	0	9,102	9,102	0	100.0
合計	14,843,000	6,030,102	1,405,102	4,625,000	23.3

歳出（危機管理室）

（単位 円・％）

予算科目	予算現額 A	支出負担行為額 B	支出済額	予算残額 A-B	執行率 B/A
2 総務費	1,251,264	1,190,492	703,070	60,772	95.1
1 総務管理費	1,251,264	1,190,492	703,070	60,772	95.1
9 消防費	25,760,000	14,853,046	6,702,762	10,906,954	57.7
1 消防費	25,760,000	14,853,046	6,702,762	10,906,954	57.7
合計	27,011,264	16,043,538	7,405,832	10,967,726	59.4

歳出（人件費分）

（単位 円・％）

予算科目	予算現額 A	支出負担行為額 B	支出済額	予算残額 A-B	執行率 B/A
1 議会費	46,400,000	36,964,482	36,964,482	9,435,518	79.7
2 総務費	1,808,097,040	1,557,342,412	1,556,944,456	250,754,628	86.1
3 民生費	740,435,668	552,660,940	551,945,041	187,774,728	74.6
4 衛生費	338,534,700	247,935,726	247,873,533	90,598,974	73.2
5 労働費	10,148,000	8,256,731	8,256,731	1,891,269	81.4
6 農林水産業費	160,207,000	123,663,663	123,602,992	36,543,337	77.2
7 商工費	83,765,342	64,523,482	64,497,996	19,241,860	77.0
8 土木費	193,619,000	147,381,298	147,301,606	46,237,702	76.1
9 消防費	805,610,000	636,815,746	636,815,746	168,794,254	79.0
10 教育費	1,171,402,666	892,337,936	891,182,860	279,064,730	76.2
合計	5,358,219,416	4,267,882,416	4,265,385,443	1,090,337,000	79.7

歳入（国民健康保険事業特別会計）

（単位 円・％）

予算科目	予算現額	調定額 A	収入済額 B	収入未済額 A-B	収入率 B/A
10 諸収入	40,000	33,986	33,986	0	100.0
合計	40,000	33,986	33,986	0	100.0

歳出（国民健康保険事業特別会計）

（単位 円・％）

区分	予算現額 A	支出負担行為額 B	支出済額	予算残額 A-B	執行率 B/A
人件費	106,706,000	83,000,401	82,915,005	23,705,599	77.8
合計	106,706,000	83,000,401	82,915,005	23,705,599	77.8

歳入（介護保険事業特別会計）

（単位 円・％）

予算科目	予算現額	調定額 A	収入済額 B	収入未済額 A-B	収入率 B/A
9 諸収入	42,000	44,097	44,097	0	100.0
合計	42,000	44,097	44,097	0	100.0

歳出（介護保険事業特別会計）

（単位 円・％）

区分	予算現額 A	支出負担行為額 B	支出済額	予算残額 A-B	執行率 B/A
人件費	159,931,000	125,430,439	125,316,132	34,500,561	78.4
合計	159,931,000	125,430,439	125,316,132	34,500,561	78.4

歳入（後期高齢者医療事業特別会計）

（単位 円・％）

予算科目	予算現額	調定額 A	収入済額 B	収入未済額 A-B	収入率 B/A
7 諸収入	5,000	4,928	4,928	0	100.0
合計	5,000	4,928	4,928	0	100.0

歳出（後期高齢者医療事業特別会計）

（単位 円・％）

区分	予算現額 A	支出負担行為額 B	支出済額	予算残額 A-B	執行率 B/A
人件費	18,571,000	14,159,449	14,146,706	4,411,551	76.2
合計	18,571,000	14,159,449	14,146,706	4,411,551	76.2

## ④ 人件費（令和4年12月末現在）

（単位 円・％）

区 分	予算現額 A	支出負担行為額 B	支出済額	予算残額 A-B	執行率 B/A
一 般 会 計	5,358,219,416	4,267,882,416	4,265,385,443	1,090,337,000	79.7
特 別 会 計	285,208,000	222,590,289	222,377,843	62,617,711	78.0
合 計	5,643,427,416	4,490,472,705	4,487,763,286	1,152,954,711	79.6

## (12) 市民課

## ① 所掌事務

（市民室）

- ・ 戸籍法に基づく届書の受理に関する事。
- ・ 死産届の受理に関する事。
- ・ 埋葬、改葬及び火葬に関する事。
- ・ 斎場の利用の許可に関する事。
- ・ 戸籍簿及び除籍簿の記録及び管理に関する事。
- ・ 戸籍の附票の記録及び消除に関する事。
- ・ 戸籍、住民基本台帳、印鑑登録等に係る証明書の交付に関する事。
- ・ 犯罪人名簿に関する事。
- ・ 成年被後見人及び破産者名簿の整備に関する事。
- ・ 相続税法に基づく通知に関する事。
- ・ 出入国管理及び難民認定法に基づく住居地の届出に関する事。
- ・ 特別永住許可の申請の受付並びに特別永住許可証及び特別永住者証明書の交付に関する事。
- ・ 日本国との平和条約に基づき日本の国籍を離脱した者等の出入国管理に関する特例法に基づく住居地等の届出に関する事。
- ・ 自衛官及び自衛官候補生の募集に関する事。
- ・ 出張所に関する事。
- ・ 住民基本台帳法等に基づく届書の受付に関する事。
- ・ 住民基本台帳の記録及び管理並びに戸籍の附票の記録の修正に関する事。
- ・ 電子署名等に係る地方公共団体情報システム機構の認証業務に関する法律に関する事。
- ・ 印鑑の登録に関する事。
- ・ 住民基本台帳ネットワークシステムに関する事。
- ・ 自動車臨時運行許可に関する事。
- ・ 住民基本台帳の一部の写しの閲覧に関する事。
- ・ 人口動態に関する事。
- ・ 住民調査に関する事。
- ・ 税務に関する証明書の交付（納税証明書及び固定資産課税台帳に記載されて

いる事項の証明書の交付に限る。) に関する事。

- ・ 行政手続における特定の個人を識別するための番号の利用等に関する法律に定める個人番号の指定及び通知並びに個人番号カードの交付等に関する事。

- ・ 一般旅券の発給に関する事。

(出張所)

- ・ 公印の管守に関する事。
- ・ 文書の收受、発送及び保存に関する事。
- ・ 模写電送装置に関する事。
- ・ 戸籍法及び住民基本台帳法等に基づく届書の受理に関する事。
- ・ 戸籍に記載した事項に関する証明、住民票の写し、印鑑登録証明その他諸証明の交付に関する事。
- ・ 税関係諸証明の交付に関する事。
- ・ 国民健康保険被保険者資格の得喪に関する事。
- ・ 税外収入金の窓口収納に関する事。
- ・ その他窓口事務に関する事。

(保険年金室)

- ・ 国民健康保険被保険者の資格の得喪等に関する事。
- ・ 国民健康保険被保険者の保険の給付に関する事。
- ・ 国民健康保険事業財政調整基金に関する事。
- ・ 国民健康保険事業の運営に関する協議会に関する事。
- ・ 国民健康保険事務の企画及び運営に関する事。
- ・ 国民健康保険の保健事業に関する事。
- ・ 高齢者の医療の確保に関する法律に基づく特定健康診査及び特定保健指導に関する事(事業の実施を除く。)
- ・ 国民健康保険料の賦課及び徴収に関する事。
- ・ 国民健康保険料の滞納処分に関する事。
- ・ 国民健康保険料の過誤納金の還付に関する事。
- ・ 後期高齢者医療保険料の徴収の事務に関する事。
- ・ 後期高齢者医療被保険者の資格に関する申請及び届出の受付に関する事。
- ・ 後期高齢者医療被保険者証及び資格証明書の引渡し及び返還の受付に関する事。
- ・ 後期高齢者医療給付に関する申請及び届出の受付並びに証明書の引渡し及び返還の受付に関する事。
- ・ 後期高齢者医療保険料に関する申請の受付に関する事。
- ・ 国民年金被保険者の資格の得喪等に関する事。
- ・ 国民年金裁定等に関する事。

② 職員の配置状況（令和5年2月1日現在）

総数48名（うち再任用職員3名、会計年度任用職員20名）

課長	市民室長 (豊里・豊岡出張 所長兼務)	戸籍班	(5名)
		市民班	(15名)
課長	保険年金室長	豊里出張所	(2名)
		豊岡出張所	(1名)
		国保給付班	(10名)
		国保料班	(7名)
		後期高齢者医療班	(3名)
		国民年金班	(3名)

③ 予算執行状況（令和4年12月末現在）

歳入（市民室）

(単位 円・%)

予算科目	予算現額	調定額 A	収入済額 B	収入未済額 A-B	収入率 B/A
14 使用料及び手数料	42,503,000	33,846,040	33,585,740	260,300	99.2
15 国庫支出金	19,008,000	6,158,000	983,000	5,175,000	16.0
16 県支出金	62,000	56,378	0	56,378	0.0
17 財産収入	1,000	1,400	1,400	0	100.0
21 諸収入	14,000	0	0	0	-
合計	61,588,000	40,061,818	34,570,140	5,491,678	86.3

歳出（市民室）

(単位 円・%)

予算科目	予算現額 A	支出負担行為額 B	支出済額	予算残額 A-B	執行率 B/A
2 総務費	37,370,000	29,429,191	18,508,402	7,940,809	78.8
1 総務管理費	1,197,000	1,068,949	1,017,459	128,051	89.3
3 戸籍住民基本台帳費	36,173,000	28,360,242	17,490,943	7,812,758	78.4
合計	37,370,000	29,429,191	18,508,402	7,940,809	78.8

歳入（保険年金室）

(単位 円・%)

予算科目	予算現額	調定額 A	収入済額 B	収入未済額 A-B	収入率 B/A
15 国庫支出金	94,601,000	86,727,243	9,390,000	77,337,243	10.8
16 県支出金	408,422,000	398,319,536	359,485,402	38,834,134	90.3
21 諸収入	7,660,000	50,167,811	0	50,167,811	0.0
合計	510,683,000	535,214,590	368,875,402	166,339,188	68.9

歳出（保険年金室）

(単位 円・%)

予算科目	予算現額 A	支出負担行為額 B	支出済額	予算残額 A-B	執行率 B/A
3 民生費	1,639,076,000	1,034,836,758	781,888,694	604,239,242	63.1
1 社会福祉費	604,053,000	100,212,564	100,212,564	503,840,436	16.6
2 老人福祉費	1,035,023,000	934,624,194	681,676,130	100,398,806	90.3
合計	1,639,076,000	1,034,836,758	781,888,694	604,239,242	63.1

## 歳入（国民健康保険事業特別会計）

（単位 円・％）

予算科目	予算現額	調定額 A	収入済額 B	収入未済額 A-B	収入率 B/A
1 国民健康保険料	1,611,620,000	2,010,820,256	1,249,300,663	761,519,593	62.1
2 一部負担金	1,000	0	0	0	-
3 使用料及び手数料	7,000	28,000	27,650	350	98.8
6 県支出金	4,968,052,000	5,333,446,505	3,769,203,000	1,564,243,505	70.7
8 繰入金	603,737,000	100,000,000	100,000,000	0	100.0
9 繰越金	0	8,530,910	8,530,910	0	100.0
10 諸収入	34,543,000	12,839,321	9,523,942	3,315,379	74.2
合計	7,217,960,000	7,465,664,992	5,136,586,165	2,329,078,827	68.8

## 歳出（国民健康保険事業特別会計）

（単位 円・％）

予算科目	予算現額 A	支出負担行為額 B	支出済額	予算残額 A-B	執行率 B/A
1 総務費	29,760,000	21,966,590	20,043,282	7,793,410	73.8
2 保険給付費	4,887,840,284	3,545,058,184	3,544,637,974	1,342,782,100	72.5
3 国民健康保険事業費納付金	2,050,639,000	2,050,636,336	1,332,921,336	2,664	100.0
6 保健事業費	87,841,000	61,437,837	47,839,192	26,403,163	69.9
7 基金積立金	40,502,000	0	0	40,502,000	0.0
8 諸支出金	6,463,000	2,786,700	2,786,700	3,676,300	43.1
9 予備費	8,248,716	0	0	8,248,716	0.0
合計	7,111,294,000	5,681,885,647	4,948,228,484	1,429,408,353	79.9

## 歳入（後期高齢者医療事業特別会計）

（単位 円・％）

予算科目	予算現額	調定額 A	収入済額 B	収入未済額 A-B	収入率 B/A
1 後期高齢者医療保険料	712,229,000	685,190,600	467,960,200	217,230,400	68.3
2 使用料及び手数料	1,000	0	0	0	-
5 繰入金	233,392,000	165,071,139	165,071,139	0	100.0
6 繰越金	1,000,000	1,253,800	1,253,800	0	100.0
7 諸収入	4,373,000	1,687,386	1,687,386	0	100.0
合計	950,995,000	853,202,925	635,972,525	217,230,400	74.5

## 歳出（後期高齢者医療事業特別会計）

（単位 円・％）

予算科目	予算現額 A	支出負担行為額 B	支出済額	予算残額 A-B	執行率 B/A
1 総務費	3,289,000	2,570,731	2,570,731	718,269	78.2
2 後期高齢者医療 広域連合納付金	925,821,000	432,086,100	430,832,300	493,734,900	46.7
3 諸支出金	3,019,000	1,661,300	1,661,300	1,357,700	55.0
4 予備費	300,000	0	0	300,000	0.0
合計	932,429,000	436,318,131	435,064,331	496,110,869	46.8

④ 出張所等取扱件数（令和4年12月末現在）

（単位 件）

区 分		本 庁	豊里出張所	豊岡出張所	合 計
保健衛生手数料 （斎場使用料等）		831	0	0	831
臨時運行許可申請		229	0	0	229
証明手数料 （除籍証明ほか）		14,912	930	239	16,081
税 証 明		8,533	399	95	9,027
交付手数料 （印鑑登録ほか）		36,833	814	157	37,804
住民票の閲覧		206	0	0	206
埋火葬許可証の写し		11	0	0	11
電 子 証 明		1,441	0	0	1,441
旅 券	申請件数	199	0	0	199
	交付件数	187	0	0	187
個人番号 カード	申請件数	1,401	0	0	1,401
	交付件数	5,862	0	0	5,862
そ の 他		17,697	641	32	18,370
合 計		88,342	2,784	523	91,649

※ 件数は、有料・無料件数の合計

⑤ 加入者状況（令和4年12月末現在）

国民健康保険加入者		後期高齢者医療 被保険者数	備 考
世 帯 数	被 保 険 者 数		
10,035世帯	15,792人	11,697人	

(13) 税務課

① 所掌事務

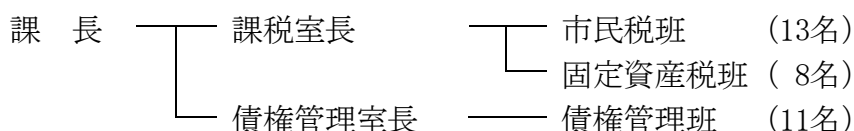
（課税室）

- ・ 諸税の賦課に関すること。
- ・ 税務に関する証明（市民課市民室において交付する証明書に係るものを除く。）及び公簿の閲覧に関すること。
- ・ 市民税及び県民税の賦課に関すること。
- ・ 原動機付自転車及び小型特殊自動車の標識に関すること。
- ・ 固定資産の調査及び評価に関すること。
- ・ 固定資産税及び都市計画税の賦課に関すること。
- ・ 国有資産等所在市町村交付金に関すること。

- ・ 特別土地保有税の賦課に関する事。  
(債権管理室)
- ・ 市税及び県民税の督促状の発付に関する事。
- ・ 市税及び県民税の過誤納金の還付又は充当に関する事。
- ・ 納税思想の普及に関する事。
- ・ 納税貯蓄組合に関する事。
- ・ 市税、県民税及びこれに伴う徴収金の徴収に関する事。
- ・ 市税、県民税及びこれに伴う徴収金の滞納処分に関する事。
- ・ 徴収嘱託及び徴収受託に関する事。
- ・ 滞納者の納税指導に関する事。
- ・ 債権の管理に係る総括に関する事。
- ・ 他の課又は室において徴収が困難な債権の徴収及び滞納処分等に関する事。

② 職員の配置状況 (令和5年2月1日現在)

総数35名 (うち会計年度任用職員10名)



③ 予算執行状況 (令和4年12月末現在)

歳入 (課税室)

(単位 円・%)

予算科目	予算現額	調定額 A	収入済額 B	収入未済額 A-B	収入率 B/A
14 使用料及び手数料	447,000	381,650	378,850	2,800	99.3
21 諸収入	511,000	609,050	609,050	0	100.0
合計	958,000	990,700	987,900	2,800	99.7

歳出 (課税室)

(単位 円・%)

予算科目	予算現額 A	支出負担行為額 B	支出済額	予算残額 A-B	執行率 B/A
2 総務費	48,793,000	41,282,132	18,167,286	7,510,868	84.6
2 徴税費	48,793,000	41,282,132	18,167,286	7,510,868	84.6
合計	48,793,000	41,282,132	18,167,286	7,510,868	84.6

歳入 (債権管理室)

(単位 円・%)

予算科目	予算現額	調定額 A	収入済額 B	収入未済額 A-B	収入率 B/A
1 市税	7,838,283,000	8,212,664,478	6,736,539,153	1,476,125,325	82.0
16 県支出金	93,294,000	95,149,370	72,938,120	22,211,250	76.7
21 諸収入	18,000,000	10,878,933	10,878,933	0	100.0
合計	7,949,577,000	8,318,692,781	6,820,356,206	1,498,336,575	82.0



歳出（債権管理室）

（単位 円・％）

予算科目	予算現額 A	支出負担行為額 B	支出済額	予算残額 A-B	執行率 B/A
2 総務費	64,493,740	50,085,434	32,723,409	14,408,306	77.7
1 総務管理費	24,200,000	21,893,201	21,810,101	2,306,799	90.5
2 徴税費	40,293,740	28,192,233	10,913,308	12,101,507	70.0
合計	64,493,740	50,085,434	32,723,409	14,408,306	77.7

④ 市税科目別収入状況（令和4年12月末現在）

（単位 円・％）

予算科目	予算現額 A	調定額 B	収入済額 C	収入未済額 B-C	収入割合	
					C/A	C/B
1 市民税	3,201,065,000	3,372,982,446	2,433,046,283	939,936,163	76.0	72.1
1 個人	2,774,165,000	2,955,437,021	2,028,772,291	926,664,730	73.1	68.6
2 法人	426,900,000	417,545,425	404,273,992	13,271,433	94.7	96.8
2 固定資産税	3,528,543,000	3,777,187,454	3,355,676,484	421,510,970	95.1	88.8
1 固定資産税	3,510,379,000	3,759,388,854	3,337,877,884	421,510,970	95.1	88.8
2 国有資産等所在市 交付金	18,164,000	17,798,600	17,798,600	0	98.0	100.0
3 軽自動車税	208,373,000	225,058,194	201,834,378	23,223,816	96.9	89.7
1 種別割	193,466,000	215,855,494	192,631,678	23,223,816	99.6	89.2
2 環境性能割	14,907,000	9,202,700	9,202,700	0	61.7	100.0
4 市たばこ税	450,613,000	356,594,310	317,267,535	39,326,775	70.4	89.0
6 入湯税	10,005,000	7,297,200	7,297,200	0	72.9	100.0
7 都市計画税	439,684,000	473,544,874	421,417,273	52,127,601	95.8	89.0
合計	7,838,283,000	8,212,664,478	6,736,539,153	1,476,125,325	85.9	82.0

(14) 選挙管理委員会事務局

① 所掌事務

- ・ 公告式に関すること。
- ・ 予算の経理及び物品の出納管理に関すること。
- ・ 人事に関すること。
- ・ 文書の收受、発送及び保管に関すること。
- ・ 公印の管守に関すること。
- ・ 委員会会議に関すること。
- ・ 各種選挙の管理執行に関すること。
- ・ 最高裁判所裁判官国民審査の管理執行に関すること。
- ・ 選挙人名簿の調製、修正等に関すること。
- ・ 選挙人名簿の閲覧に関すること。

- ・ 選挙人に関する書類の保存及び記録統計に関すること。
- ・ 選挙の訴訟に関すること。
- ・ 有権者の調査に関すること。
- ・ 直接請求に関すること。
- ・ 選挙法令の調査研究に関すること。
- ・ 啓発宣伝に関すること。
- ・ 検察審査会法に関すること。
- ・ 裁判員の参加する刑事裁判に関する法律に関すること。
- ・ 日本国憲法の改正手続に関する法律に関すること。
- ・ 銚子市住民投票条例に基づく住民投票の管理執行に関すること。

② 職員の配置状況（令和5年2月1日現在）

総数2名

事務局長 —— 選挙班（1名）

③ 予算執行状況（令和4年12月末現在）

歳入

（単位 円・％）

予算科目	予算現額	調定額 A	収入済額 B	収入未済額 A-B	収入率 B/A
16 県 支 出 金	27,742,000	13,796,066	13,796,066	0	100.0
合 計	27,742,000	13,796,066	13,796,066	0	100.0

歳出

（単位 円・％）

予算科目	予算現額 A	支出負担行為額 B	支出済額	予算残額 A-B	執行率 B/A
2 総 務 費	33,761,000	21,713,870	20,451,930	12,047,130	64.3
4 選 挙 費	33,761,000	21,713,870	20,451,930	12,047,130	64.3
合 計	33,761,000	21,713,870	20,451,930	12,047,130	64.3

(15) 監査委員事務局

① 所掌事務

- ・ 公告式に関すること。
- ・ 公印の管守に関すること。
- ・ 文書の收受、発送及び保管に関すること。
- ・ 監査、検査、審査等に関すること。
- ・ 事務局職員の人事及び服務に関すること。
- ・ 事務局の予算経理に関すること。
- ・ その他監査事務に関すること。

② 職員の配置状況（令和5年2月1日現在）

総数3名

事務局長 —— 監査班（2名）

③ 予算執行状況（令和4年12月末現在）

歳出

（単位 円・％）

予算科目	予算現額 A	支出負担行為額 B	支出済額	予算残額 A-B	執行率 B/A
2 総務費	1,917,000	1,430,429	1,430,429	486,571	74.6
6 監査委員費	1,917,000	1,430,429	1,430,429	486,571	74.6
合計	1,917,000	1,430,429	1,430,429	486,571	74.6