

## 未収金の状況

	債権の名称	担当課等	収入未済額(円)			収納率(%)			
			H22	H23	H24	H22	H23	H24	H25見込
<b>一般会計</b>			<b>1,652,616,669</b>	<b>1,369,739,815</b>	<b>1,103,287,151</b>				
1	市税	税務課	1,604,172,394	1,316,517,574	1,046,894,568	82.0	83.6	86.1	88.1
2	市営住宅家賃	都市整備課	23,022,468	25,215,826	26,915,026	75.0	72.4	71.1	71.3
3	保育所運営費負担金	社会福祉課	10,973,945	12,519,500	10,855,400	95.2	94.6	95.4	94.8
4	学校給食費負担金	学校給食センター	4,160,285	5,081,994	6,013,924	97.8	98.0	97.6	97.1
5	生活保護費返還金・徴収金	社会福祉課	2,575,236	3,372,992	5,728,011	77.3	72.4	64.4	56.3
6	契約解除違約金	生活環境課	2,019,187	2,019,187	2,019,187	33.8	0.0	※徴収停止	※徴収停止
7	し尿収集手数料	生活環境課	2,400,076	2,396,144	1,938,863	95.6	95.6	96.2	96.8
8	財産貸付収入	総務課	1,087,131	1,071,673	1,078,563	91.2	91.2	91.2	91.8
9	老人保護措置費負担金	高齢者福祉課	228,132	226,432	516,080	97.8	98.7	96.5	96.8
10	介護老人福祉施設利用料	高齢者福祉課	825,734	502,028	502,028	96.6	36.5	0.0	5.0
11	介護老人福祉施設入居者食事等負担金	高齢者福祉課	538,014	346,634	346,634	97.2	34.3	0.0	
12	日常生活用具給付等事業利用料	障害福祉課	79,832	151,298	188,918	93.4	84.3	82.1	
13	道路占用料	土木課	139,000	92,250	92,250	99.7	99.7	99.7	
14	緊急通報装置給付者負担金	高齢者福祉課	95,400	47,800	48,200	90.9	95.0	94.7	
15	市立幼稚園保育料	学校教育課	25,200	25,200	25,200	99.8	99.7	99.6	
16	放課後児童クラブ使用料	社会福祉課	0	0	25,000	100.0	100.0	99.9	
17	観光パンフレット広告料	観光商工課	125,000	25,000	25,000	59.9	84.6	92.6	
18	短期入所生活介護入所者食事等負担金	高齢者福祉課	44,960	44,960	23,360	95.2	0.0	48.0	
19	ごみ処理手数料	生活環境課	0	41,461	17,705	100.0	99.9	99.9	
20	短期入所生活介護利用料	高齢者福祉課	29,596	29,596	14,952	95.9	0.0	49.5	
21	土地占用料	土木課	39,375	6,930	13,860	91.9	98.6	97.3	
22	軽度生活援助事業利用料	高齢者福祉課	0	0	2,200	100.0	100.0	98.8	
23	短期入所生活介護その他負担金	高齢者福祉課	3,496	3,496	1,472	94.3	0.0	57.9	
24	日中一時支援事業利用料	障害福祉課	0	1,840	750	100.0	98.7	99.7	
<b>特別会計</b>			<b>1,234,064,392</b>	<b>1,228,005,679</b>	<b>1,083,510,644</b>				
1	国民健康保険料	保険年金課	1,172,808,837	1,167,823,230	1,021,770,221	64.0	64.4	64.9	67.9
2	介護保険料	高齢者福祉課	21,556,730	23,661,280	31,217,800	95.1	95.5	96.0	95.3
3	後期高齢者医療保険料	保険年金課	10,840,900	11,458,600	10,900,300	96.8	97.3	97.3	97.7
4	下水道使用料	都市整備課	11,281,987	10,381,792	9,242,174	97.9	98.1	98.1	98.2
5	下水道事業受益者負担金	都市整備課	16,497,420	13,670,570	8,984,770	69.5	65.0	71.3	75.4
6	一般被保険者返戻金	保険年金課	840,826	849,855	1,157,967	49.1	46.9	75.0	82.0
7	配食サービス事業利用料	高齢者福祉課	234,080	154,280	231,040	96.6	98.0	97.4	
8	退職被保険者返納金	保険年金課	3,612	3,612	3,612	95.3	96.1	99.4	
9	生活管理指導短期宿泊事業利用料	高齢者福祉課	0	1,660	1,660	100.0	81.8	95.3	
10	筋力アップ事業(筋力アップ教室)利用料	高齢者福祉課	0	0	600	100.0	100.0	98.9	
11	筋力アップ事業(転倒予防教室)利用料	高齢者福祉課	0	0	500	100.0	100.0	99.6	
<b>企業会計</b>			<b>74,781,931</b>	<b>59,718,084</b>	<b>48,059,994</b>				
1	水道料金	水道課	70,565,148	58,456,987	47,188,897	97.4	97.8	98.2	98.2
2	診療報酬	病院再生室	4,216,783	1,261,097	871,097	39.2	11.2	30.9	37.8
<b>合計</b>			<b>2,961,462,992</b>	<b>2,657,463,578</b>	<b>2,234,857,789</b>				

※平成24年度決算において収入未済のない債権については記載していないため、平成22年度と平成23年度は合計欄の金額と各債権の収入未済額を合計した金額は一致しない。  
 ※公営企業会計に係る未収金については、決算書の貸借対照表上の未収金の額ではなく、当該額から売掛債権等を差し引いた実質的な未収金の額を記載している。

未収金に対する取組状況

平成25年12月18日

市税 (税務課)	調定見込額 A	前年度 収納率	見込 収納率 B	収納見込額 C=A×B	H25.10における 収納見込額
	9,380,535,000	86.07	88.07	8,261,480,000	8,195,495,000
	<ul style="list-style-type: none"> <li>・徴収サイクルの見直しによる現年度課税分の徴収強化(早期催告等)</li> <li>・インターネット公売・銚子市特定市税等債権対策委員会の活用</li> <li>・差押債権の早期換価</li> </ul> <p>【徴収強化月間の取組】</p> <ul style="list-style-type: none"> <li>・管理職員による応援徴収の実施</li> <li>・差押え・換価処分の徹底</li> <li>・ページ口座振替受付サービスなど口座振替加入の促進</li> </ul>				
市営住宅使用料 (都市整備課)	調定見込額 A	前年度 収納率	見込 収納率 B	収納見込額 C=A×B	H25.10における 収納見込額
	95,025,047	71.12	71.34	67,791,522	66,290,846
	<ul style="list-style-type: none"> <li>・4月・10月に催告書を送付</li> <li>・臨戸訪問、夜間電話催告の実施</li> <li>・連帯保証人に対する納付請求</li> </ul> <p>【徴収強化月間の取組】</p> <ul style="list-style-type: none"> <li>・臨戸訪問、夜間電話催告の実施</li> <li>・収入申告、修繕依頼等の際に、滞納家賃の早期納付を促す。</li> </ul>				
保育所運営費 負担金 (社会福祉課)	調定見込額 A	前年度 収納率	見込 収納率 B	収納見込額 C=A×B	H25.10における 収納見込額
	246,441,300	95.36	94.81	233,657,150	252,468,050
	<ul style="list-style-type: none"> <li>・早期の電話催告、保育所(園)での納付相談</li> <li>・児童手当の現況届その他窓口来課時に、滞納者から、児童手当からの保育料の徴収に関する申出書を徴取</li> </ul> <p>【徴収強化月間の取組】</p> <ul style="list-style-type: none"> <li>・1月に保育所入所の新規・継続手続きの受付を行う際に、児童の保護者全員から、滞納した場合の児童手当からの保育料の徴収に関する申出書を徴取</li> <li>・2月の児童手当支給前に送付する催告書に滞納が続いた場合の措置等を記載したチラシを同封</li> </ul>				
学校給食費 負担金 (学校給食 センター)	調定見込額 A	前年度 収納率	見込 収納率 B	収納見込額 C=A×B	H25.10における 収納見込額
	241,032,000	97.56	97.12	234,091,000	238,153,000
	<ul style="list-style-type: none"> <li>・児童手当支給月に督促状を発送</li> </ul> <p>【徴収強化月間の取組】</p> <ul style="list-style-type: none"> <li>・各学校と連携を密にする。</li> <li>・給食費を直接収納するためのシステムを平成26年度から稼働させる準備、手続きを進める。</li> </ul>				
国民健康 保険料 (保険年金課)	調定見込額 A	前年度 収納率	見込 収納率 B	収納見込額 C=A×B	H25.10における 収納見込額
	3,691,175,000	64.87	67.86	2,504,836,000	2,326,025,719
	<ul style="list-style-type: none"> <li>・徴収サイクルの見直しによる現年度賦課分の徴収強化(臨戸訪問、電話催告、徴収嘱託員報酬の改定等)</li> <li>・滞納者の実態把握のための財産調査の実施</li> </ul> <p>【徴収強化月間の取組】</p> <ul style="list-style-type: none"> <li>・ページ口座振替受付サービスなど口座振替加入の促進</li> <li>・滞納の段階に応じた催告書の送付</li> <li>・差押えの実施</li> </ul>				

介護保険料 (高齢者福祉課)	調定見込額 A	前年度 収納率	見込 収納率 B	収納見込額 C=A×B	H25.10における 収納見込額
	1,041,734,011	96.03	95.34	993,217,280	992,579,620
	<ul style="list-style-type: none"> <li>・口座振替加入の促進(納入通知書の発送時にチラシを同封)</li> <li>・生活保護受給者については、代理納付を実施</li> <li>・10月に催告書を送付</li> </ul> <b>【徴収強化月間の取組】</b> <ul style="list-style-type: none"> <li>・夜間電話催告の実施</li> <li>・2月に送付する催告書に滞納が続いた場合の措置等を記載したチラシを同封</li> </ul>				
後期高齢者 医療保険料 (保険年金課)	調定見込額 A	前年度 収納率	見込 収納率 B	収納見込額 C=A×B	H25.10における 収納見込額
	511,799,800	97.32	97.67	499,868,300	498,645,000
	<ul style="list-style-type: none"> <li>・口座振替加入の促進(被保険者証等の発送時に口座振替利用申込書を同封)</li> <li>・滞納者を条件抽出し、徴収嘱託員による臨戸訪問を実施</li> <li>・催告書に納付相談の案内を同封</li> </ul> <b>【徴収強化月間の取組】</b> <ul style="list-style-type: none"> <li>・対象者を条件抽出し、徴収嘱託員による臨戸訪問を実施</li> <li>・2月に送付する催告書に滞納が続いた場合の措置等を記載したチラシを同封</li> </ul>				
下水道使用料 (都市整備課)	調定見込額 A	前年度 収納率	見込 収納率 B	収納見込額 C=A×B	H25.10における 収納見込額
	548,867,082	98.14	98.20	538,987,474	538,872,338
	<ul style="list-style-type: none"> <li>・水道料金との一元化徴収</li> <li>・電話催告、臨戸訪問</li> </ul> <b>【徴収強化月間の取組】</b> <ul style="list-style-type: none"> <li>・口座振替加入の促進</li> <li>・広報啓発</li> </ul>				
下水道事業 受益者負担金 (都市整備課)	調定見込額 A	前年度 収納率	見込 収納率 B	収納見込額 C=A×B	H25.10における 収納見込額
	34,012,840	71.32	75.40	25,645,680	22,348,143
	<ul style="list-style-type: none"> <li>・下水道事業及び負担金の趣旨を理解していただくため、事業説明会やPRチラシ等による啓蒙活動</li> <li>・臨戸訪問、夜間電話催告の実施</li> </ul> <b>【徴収強化月間の取組】</b> <ul style="list-style-type: none"> <li>・臨戸訪問を実施し、納付を促すとともに、納付困難世帯における分納計画の相談を行う。</li> <li>・広報啓発</li> </ul>				
水道料金 (水道課)	調定見込額 A	前年度 収納率	見込 収納率 B	収納見込額 C=A×B	H25.10における 収納見込額
	2,286,491,485	98.19	98.20	2,126,437,081	
	<ul style="list-style-type: none"> <li>・口座振替加入の促進</li> <li>・給水停止の毎月執行</li> <li>・大口滞納者に対する徴収状況の確認、法的手段の検討</li> </ul> <b>【徴収強化月間の取組】</b> <ul style="list-style-type: none"> <li>・水道料金センターにおいて、口座振替の勧奨を実施</li> </ul>				

## 管理職員による市税応援徴収の実施

歳入確保と公平な徴収の推進のため、全庁を挙げての取り組みとして本年 12 月から来年 3 月までを市未収金の徴収強化月間とし、その一環として管理職員による市税の応援徴収を開始した。

### ○概要

管理職員が徴税吏員として訪問徴収を行い、滞納市税の年度内回収を推進するとともに納税意識普及のため、口座振替納付手続きの勧奨を行う。

対象職員 課長級・補佐級管理職員 74 名 (2 名 1 組 : 37 班)

訪問対象者 約 700 人 (滞納額 15 万円以下の者)

滞納金額 約 3 千万円

徴収目標 約 7 割 (約 2 千万円)

実施期間 平成 25 年 12 月 11 日～平成 26 年 3 月 31 日

(今回の訪問対象については 2 月末までの回収を目途とし、  
状況により追加も検討)

平成24年度末基金残高

区 分	前年度末 現在高	決算年度中増減高		決算年度末 現在高
		増加高	減少高	
	千円	千円	千円	千円
銚子市財政調整基金	404,765	250,706	600,000	55,471
銚子市災害救助基金	220,724	1,471	109,762	112,433
銚子漁港修築基金	95	0	95	0
銚子市国民健康保険事業財政調整基金	185,733	234	0	185,967
銚子市一般廃棄物処理施設整備基金	207,965	93,936	112,462	189,439
銚子市豊里住宅団地公共施設整備等基金	445,881	431	11,489	434,823
銚子市減債基金	200,773	184	200,000	957
銚子市ふれあい福祉基金	16,834	195	0	17,029
銚子市観光施設整備等基金	94	0	94	0
銚子市介護保険事業財政調整基金	122,774	97,171	0	219,945
銚子市老人福祉施設整備基金	39,910	0	39,910	0
銚子市文教のまちづくり基金	17,757	10,016	6,218	21,555
銚子市環境保全基金	18,133	16	7,726	10,423
銚子市協働のまちづくり推進基金	40,672	37	20,956	19,753
銚子市地域再生基金	131,803	27,373	60,271	98,905
銚子市体育施設整備基金	63	0	63	0
がんばれ銚子ふるさと応援基金	7,252	1,591	1,501	7,342
銚子学基金	15,329	7,378	4,601	18,106
銚子市民力復興基金	0	70,052	35,608	34,444
銚子市公共施設整備等基金	0	100,092	11,773	88,319
合 計	2,076,557	660,883	1,222,529	1,514,911

## 行革等に関する意見(一部抜粋)

行政改革は市民の声が必要です。改革の推進には、多くの市民の声が重要であり、このような取組みは重要であると考えます。

今回の事業仕分けも必要だと思いますが、長期に渡る銚子としてのあり方を見ずえて行く事も必要だと思います。これからは観光銚子だけではやっていけないと思います。気候温暖な地の利を生かした福祉の町づくり等、目先を変える事も考えていったらと思います。

単なるパフォーマンスで終わらせずに、事業仕分けすると決まったことについては、ちゃんと改革をして効率化を進めてほしい。

市民生活に大きく影響を及ぼさないことを旨に、不用、不急のものを絞り込むことの必要性を感じています。危機意識を持って、執行して行って欲しいと願っております。市民一人ひとりの意識の変容も重要なことと感じております。

自分が知らない分野を仕分けするのは難しいと思います。しかし、市民としてこのような仕分けに参加できることは有意義に感じます。

銚子市の財政破たんは回避したい。議会、市職員の目線ではなく住民目線の予算執行を望む。銚子市は、神栖市に比べ住民サービスが低いと思う。市職員、議員、市長には、破たん予備企業の社員だということを理解していただきたい。

銚子市の財政が何もしなければ6億円の赤字の可能性がある」と新聞で知り、正直ショックでした。私達はキッチンと税金を納めているのに自分たちの税金の使い道をただただ役所にまかせきりで安心していました。これを機会にきちんと税金等の使い方を検証したいと思いました。

いつの間に、何が原因で銚子市が今のような状態になってしまったのか？行政は何をしていたのか？どうしたいのか？再生が無理なら、上手に縮小することを考えるべきだと思います。

とても良い案です。市民が判定できる、声が届くのは画期的です。改革の推進頑張ってください。期待しております。

参加するにあたり、1日という貴重な時間をわざわざ事業仕分けの為に費やすのはどうかと思う。もっと別の方法はないのか？

行政サービスの整理との事ですが、公平にするのはむずかしいと思います。そのサービスがどの様な事で始まったのか？とか参加すれば説明と質疑応答でわかる様になって判定できるとは思いますが、延べ225人という少人数の意見です。事業に対する市民への説明責任の徹底にはならないと思います。地域ごとに集会して説明し意見を求めるのはどうですか？集会のスケジュールと仕分け内容をホームページでも良いですが、プリントしてお知らせするのも必要かと思えます。

新聞に銚子も数年で破たん？と書かれてました。一般の会社では倒産です。その為、雇用保険を払い当座の生活費がもらえる様にしています。役所は給与、ボーナス、期末手当も保障されて市民のサービスは止まるのですか？

銚子は大好きな街ですが、学んだり働く所がないので離れることとなります(現在、大学で学んでいます)。事業仕分け、未来のある子供たち、今まで頑張ってきた先輩方に優しいものになるといいです。

有識者を幅広く選定され、ご検討された方が、完行性が上がるのではないかと考えます。

市で関わっている事業そのものの理解ができておらず、お役に立てると思いません。市での活動、行政の内容を事前にわかるよう、誰もがわかりやすくした方がいいと感じます。

ずばり言って金を掛ける処がおかしい。もっと専門家の意見を聴いて、必要な処、そうではない処を判断為されると宜しいかと思えます。それには、本当に其の道に精通したプロの話を良く理解出来る体制を整えるべきではないでしょうか。今の状態では無理なような気がします。課を超えて話し合いが出来る様にならないとダメでしょ。本当に行革をして市の事を思うのであれば、職員一人一人がもっと真剣になるのではないのでしょうか？本当に財政危機のように見えないのですが。

行政の内容について、広く市民に知らしめるのは必要。この事業仕分けについても、その内容、結果を細かく市民に報告してほしい。

<p>無作為抽出との事ですが、全く分からない人も当然いるかと思えます。私達が選んだ市議会の方に任せるのですから、それで良いと判断します。がんばってほしいと思えます。</p>
<p>市の行政に精通していない者が無責任に仕分けはできない。短時間の事前研修等では無理ではないか。事業仕分けそのものは必要と思えます。</p>
<p>一日中参加となると大変なので、半日単位(午前と午後)になれば参加しやすいと思えます。</p>
<p>事業仕分けの取組みについては、興味もあり、おもしろそうだと考えますが、年末の忙しい時期に何日も都合をつけるのは、正直難しいです。ただ、市の厳しい現状などを変えていきたいとは考えますので、何かあれば協力していきたいと考えます。</p>
<p>行政改革などに興味のある若い方たちの意見を聞いたりするには、無作為での選出はいかがなものでしょうか？もっと積極的な参加を呼びかけた方が良いのでは？</p>
<p>銚子の未来に危機を感じています。市民判定人に選ばれ驚きましたが、銚子市の事を考えるようになりました。</p>
<p>市の人口が年々減少傾向をたどる昨今においては、やはり若い人達が銚子に住んでいたい、また銚子を誇りに思えるような活性化につながる行政改革の推進を望みます。</p>
<p>急に参加・不参加の案内を送られても予定があるので、もう少し早めに送付してもらえたら、1日でも都合はつけられるのかと思えます。今後はもっと早めをお願いします。</p>
<p>銚子市の現在の財政状況等、銚子市民として情報を共有して現状を理解しなければならないと思えます。</p>
<p>小さい子供のいる我が家にとっても、今後の市の財政を考えると色々心配な事が多いです。より良い銚子市を維持していく為にも行政改革は必要と感じております。</p>
<p>財政悪化に対し、行政サービスの低下、住民税の負担増加が将来心配です。現在、市の財政状況を考え、市民の意識向上に積極的に広報活動を推進してほしい。</p>
<p>経費削減だけでなく、資金を生み出す改革をするべき。若い世代が住みやすい子育て支援など力を入れてほしい。</p>
<p>銚子市をつぶさないでください。</p>
<p>事業仕分けも大事かもしれないし、職員の給与削減も仕方のない事かと思えますが、議員の意識改革や経費削減はしないのか？一番の疑問です。</p>
<p>市役所の職員の人数の見直し。</p>
<p>市立病院の再生に疑問？自分のまわりの人間はほとんどが反対(赤字運営)</p>
<p>市立病院の拡充を願います。</p>
<p>税金滞納者、未納者の強化を図り、市の財政安定に努めてほしい。 将来的に企業誘致等も検討し、人口増加も考えてほしい。 神栖市等への転出者(税優遇)防止も考えていかなくてはいけないのではないのでしょうか。 銚子市の将来に不安を感じています。是非、活性化・安定化できるよう頑張ってください。</p>
<p>市政に対して不安なうわさが飛び交ってますので、市民にもっとわかりやすく情報を伝えてほしいです。</p>
<p>とても良いことと思えます。今、銚子市が大変苦しい現状です。 私達市民も大いに参加し、少しでもこれからの銚子市を考えて行きたいと思えます。</p>
<p>私たちの仕分けした意見等をどのように行政として取り入れたか、市民に周知されることを望みます。</p>
<p>パフォーマンスではなく、結果は確実にその後の決定事項にしてほしいです。 じゃなければ、仕分けなどする時間の無駄なので。</p>

# 全事業リスト(100万円以下)

平成25年度一般会計歳出予算 事業一覧

(単位 千円) ※決算額は千円未満切り捨て

No.	課等名	事業(経費)名	予算額	特定財源	一般財源	前年度 決算額	前年度 特定財源	前年度 一般財源	摘要
1	秘書政策課	その他企画経費	694	0	694	1,209	244	965	
2	財政課	財政管理経費	825	0	825	891	0	891	△口座振替取りまとめサービス初期導入費用等 662千円
3	職員課	人事関係経費	453	0	453	447	0	447	
4	職員課	給与関係経費	174	0	174	121	0	121	
5	税務課	その他税務総務関係経費	614	0	614	553	140	413	
6	税務課	ペイジー口座振替受付サービス導入経費	174	0	174	0	0	0	市役所内に市税口座振替受付サービス用モバイル端末1台を導入
7	総務課	情報公開・個人情報保護関係経費	84	0	84	51	0	51	
8	総務課	顧問弁護士経費	504	0	504	504	0	504	
9	総務課	その他財産管理経費	759	212	547	4,799	189	4,610	○旧国民宿舎跡地土地鑑定手数料 △西部集会所建具改修工事
10	総務課	庁舎建設準備経費	200	0	200	3,115	0	3,115	庁舎整備検討市民委員会に係る委員報酬
11	地域協働課	男女共同参画経費	279	0	279	506	0	506	
12	地域協働課	協働のまちづくり経費	73	73	0	76	76	0	
13	地域協働課	防犯関係経費	405	0	405	450	0	450	
14	地域協働課	自主防犯組織支援経費	133	0	133	129	0	129	
15	保険年金課	国民年金経費	448	448	0	1,389	1,389	0	
16	社会福祉課	更生保護関係経費	192	0	192	192	0	192	
17	社会福祉課	その他社会福祉総務関係経費	657	432	225	517	517	0	
18	社会福祉課	保育対策等促進事業経費	13	0	13	12	0	12	
19	社会福祉課	災害救助経費	174	0	174	172	0	172	
20	健康管理課	保健活動経費	360	0	360	313	0	313	
21	健康管理課	乳幼児健康相談経費	289	0	289	333	0	333	
22	健康管理課	ママパパ学級経費	170	0	170	155	0	155	



平成25年度一般会計歳出予算 事業一覧

(単位 千円) ※決算額は千円未満切り捨て

No.	課等名	事業(経費)名	予算額	特定財源	一般財源	前年度 決算額	前年度 特定財源	前年度 一般財源	摘 要
23	健康管理課	保健予防推進経費	260	0	260	260	0	260	
24	健康管理課	その他保健衛生関係経費	297	0	297	260	0	260	
25	健康管理課	婦人の健康づくり経費	206	36	170	977	135	842	女性の健康診査は若い世代の健康診査経費へ組替え
26	健康管理課	犬猫不妊及び去勢手術費用助成経費	400	0	400	0	0	0	犬及び猫の不妊及び去勢手術費用に対する補助
27	健康管理課	過年度国・県支出金返還金	511	0	511	0	0	0	感染症予防事業等国庫補助金の精算に伴う国への返還金
28	観光商工課	醤油サミット関係経費	10	0	10	2,113	0	2,113	△醤油サミット実行委員会事業費補助
29	観光商工課	犬吠WAON普及促進経費(パイ銚子)	192	0	192	154	0	154	WAONチャージ機の管理(市役所庁舎内)
30	観光商工課	地球の丸く見える丘展望館及びポートタワー管理経費	157	0	157	3,944	0	3,944	△特殊建築物等定期調査業務委託指定管理委託(利用料金制)
31	観光商工課	犬吠埼霧信号所借上げ経費	220	220	0	201	201	0	犬吠埼霧信号所借上げ
32	観光商工課	その他港湾関係経費	247	0	247	187	0	187	○潮見町土地鑑定手数料
33	水産課	船員法関係経費	21	21	0	17	17	0	
34	水産課	栽培漁業推進経費	219	19	200	219	19	200	
35	水産課	救難所運営経費	74	0	74	74	0	74	救難所運営事業費補助
36	水産課	魚食普及経費	250	0	250	250	0	250	きんめだい祭り事業費補助
37	農産課	その他農業総務関係経費	889	53	836	831	58	773	
38	農産課	その他農業振興経費	591	32	559	569	20	549	
39	農産課	農業災害対策資金利子補給経費	46	28	18	53	34	19	東日本大震災により被害を受けた農業者に対する施設復旧資金融資の利子補給
40	農産課	ちばの農業を応援する資金利子補給経費	99	49	50	151	75	76	福島原発事故を起因とする出荷制限、風評被害等による損失を補てんする資金融資に対する利子補給
41	農産課	アカバネ病予防推進経費	184	0	184	191	0	191	アカバネ病等予防推進対策事業費補助
42	農産課	その他畜産関係経費	118	0	118	117	0	117	
43	都市整備課	住宅被災者家賃補助経費	898	898	0	1,874	1,874	0	住宅被災者家賃補助
44	生活環境課	環境保全基金管理経費	15	15	0	16	16	0	基金の運用
45	生活環境課	浄化槽復旧支援経費	900	900	0	900	900	0	浄化槽復旧支援補助 1件あたり300千円を上限

平成25年度一般会計歳出予算 事業一覧

(単位 千円) ※決算額は千円未満切り捨て

No.	課等名	事業(経費)名	予算額	特定財源	一般財源	前年度 決算額	前年度 特定財源	前年度 一般財源	摘 要
46	生活環境課	その他清掃総務費関係経費	285	90	195	179	179	0	
47	生活環境課	一般廃棄物処理施設整備基金管理経費	262	262	0	93,935	93,935	0	基金の運用 △東総地区ふるさと市町村圏基金出資金返還金収入の積立て 93,640千円
48	生活環境課	その他きれいなまちづくり推進経費	181	181	0	195	195	0	
49	生活環境課	浄水器設置費補助経費	500	0	500	0	0	0	上水道未普及地域の汚染された井戸により飲料水を確保している世帯の浄水器設置費に対して補助
50	病院再生室	病院再生経費	514	0	514	519	0	519	
51	危機管理室	防災土育成経費	600	600	0	0	0	0	防災土育成のための講習受講料等
52	消防本部	消防庫改修経費	82	0	82	1,851	0	1,851	○黒生町 △笠上町、親田町
53	教育総務課	その他事務局経費	784	0	784	729	0	729	
54	教育総務課	育英資金貸付基金管理経費	28	28	0	0	0	0	基金の運用
55	教育総務課	中学校統合整備事業経費	33	0	33	3,006	0	3,006	
56	教育総務課	幼稚園施設管理経費	874	0	874	788	489	299	
57	学校教育課	平和教育活動経費	600	600	0	0	0	0	広島市への中学生派遣事業
58	生涯学習課	成人式関係経費	523	0	523	446	0	446	
59	生涯学習課	金子周次作品保存活用経費	775	0	775	0	0	0	
60	スポーツ振興課	市民マラソン大会助成経費	65	0	65	65	0	65	
61	スポーツ振興課	プール関係経費	5	0	5	4	0	4	
62	スポーツ振興課	庭球場関係経費	66	0	66	36	0	36	

20,655

# 銚子市立病院の現状

## 1 再開日

平成22年5月 6日：診療再開（オープニングセレモニー等は、平成22年5月1日）

平成23年3月31日：入院再開（一般 53床）

（平成25年9月1日現在の稼働病床128床【一般105床、療養23床】）

（許可病床350床【一般病床200床、療養病床23床、結核病床20床、精神病床107床】）

平成24年6月 6日：夜間救急受入れ開始（週2日【水・木】）

平成24年9月19日：手術再開（眼科手術）

（平成25年8月1日現在 外科系手術も実施）

## 2 診療科（平成25年11月1日現在）

診療科目	診 療 日 等	
内 科	月～金曜日	平成22年5月開始
いびき外来	月・火曜日	平成22年6月開始
禁煙外来	月～金曜日	平成22年7月開始（相談外来） 平成22年8月変更
外 科	月～金曜日	平成22年10月開始
整形外科	月～金曜日	平成22年6月開始
皮 膚 科	火・水・金曜日	平成23年2月開始
泌尿器科	月・水～金曜日	平成23年4月開始
眼 科	月・木曜日	平成23年5月開始（平成23年11月から平成24年2月まで休診）
耳鼻咽喉科	月・木曜日	平成23年8月開始
麻 酔 科	水～金曜日	平成24年11月開始
放射線科	月～金曜日	平成24年11月開始
リハビリテーション科	月～金曜日	平成24年11月開始

## 3 職員数 187人（平成25年11月1日現在）

区 分	常勤	非常勤	計	区 分	常勤	非常勤	計	
医 師	7	29	36	医 療 技 術	放射線技師	4	4	
看 護 師	40	6	46		臨床検査技師	5	5	
准 看 護 師	17	3	20		理学療法士	6	1	7
看 護 助 手	21	1	22		薬 剤 師	3	2	5
事 務 職	28	8	36		管 理 栄 養 士	2		2
そ の 他	2	1	3		視 能 訓 練 士	1		1
					合 計	136	51	187

4 患者数

(単位：人)

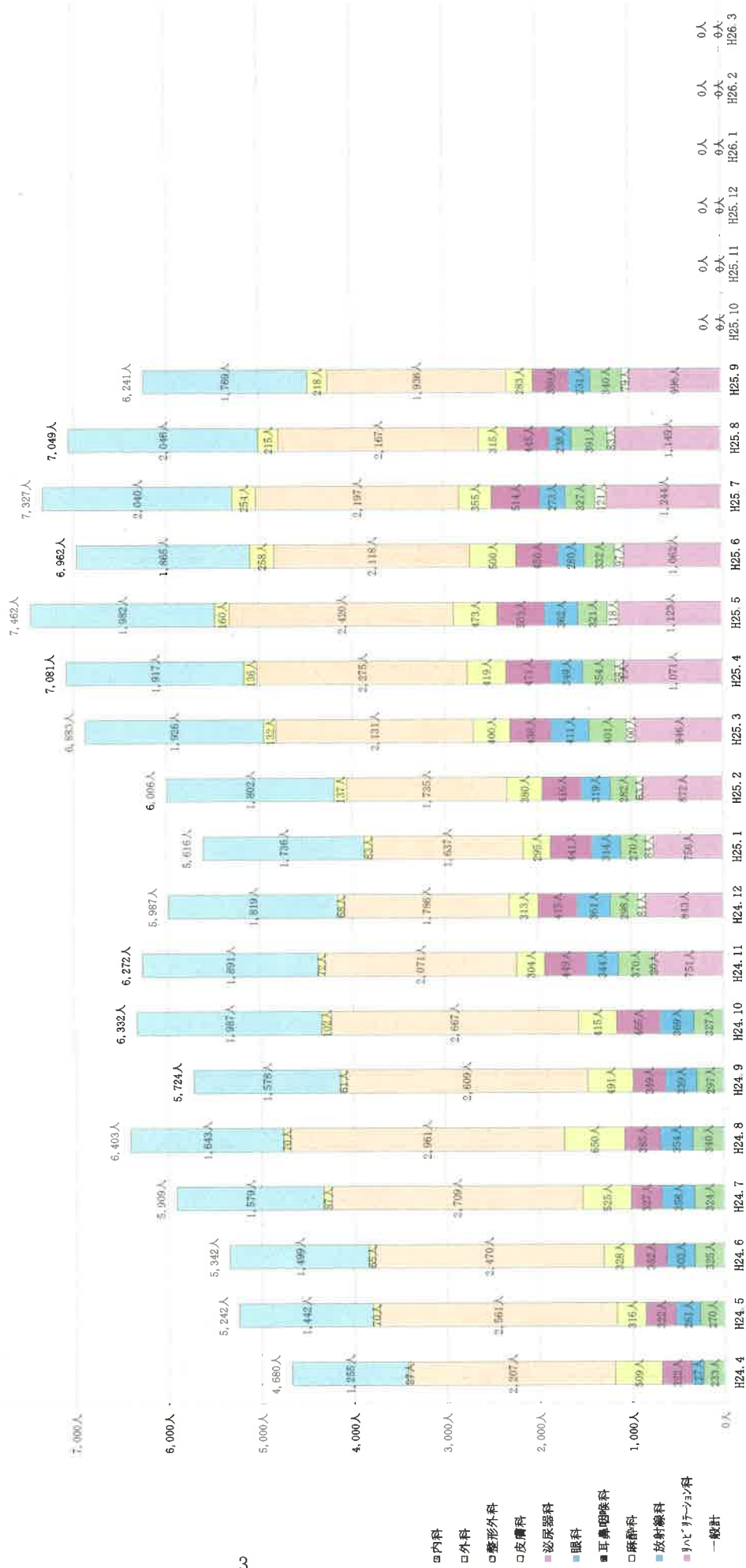
	入 院				外 来			
	H22	H23	H24	H25	H22	H23	H24	H25
内 科	1	2,731	10,726	7,949	5,126	12,460	20,157	11,619
外 科		13	8	541	96	599	974	1,241
整 形 外 科		1,613	1,625	627	2,284	20,777	27,544	13,113
皮 膚 科			25	89	292	5,318	4,926	2,345
泌 尿 器 科		70	373	77		2,514	4,679	2,772
眼 科		11	223	536		731	3,860	1,733
耳 鼻 咽 喉 科						1,724	3,737	2,065
麻 酔 科			89	609			351	586
放 射 線 科								3
リ ハ ビ リ テ ー シ ョ ン 科							4,168	6,645
患 者 数 計	1	4,438	13,069	10,428	7,798	44,123	70,396	42,122
1 日 平 均	1.0	12.1	35.8	54.3	30.2	164.6	280.5	329.1
健 康 相 談 ・ 予 防 接 種					76	1,019	1,933	803

(H25年度：9月末現在)

	H24.4	H24.5	H24.6	H24.7	H24.8	H24.9	H24.10	H24.11	H24.12	H25.1	H25.2	H25.3	H25.4	H25.5	H25.6	H25.7	H25.8	H25.9	H25.10	H25.11	H25.12	H26.1	H26.2	H26.3	
内科	1,255人	1,442人	1,499人	1,579人	1,943人	1,578人	1,487人	1,891人	1,819人	1,736人	1,802人	1,929人	1,917人	1,982人	1,865人	2,040人	2,046人	1,769人							
外科	27人	70人	65人	97人	70人	91人	102人	72人	48人	84人	137人	132人	136人	160人	259人	251人	215人	218人							
整形外科	2,207人	2,561人	2,470人	2,709人	2,961人	2,609人	2,667人	2,071人	1,786人	1,637人	1,715人	2,131人	2,275人	2,420人	2,118人	2,187人	2,167人	1,906人							
皮膚科	509人	316人	328人	325人	650人	491人	415人	304人	313人	295人	380人	400人	419人	473人	500人	355人	315人	283人							
泌尿器科	322人	322人	352人	327人	385人	349人	465人	449人	415人	441人	416人	436人	471人	503人	450人	514人	445人	389人							
眼科	127人	281人	303人	358人	354人	339人	369人	344人	381人	314人	314人	411人	349人	362人	280人	273人	238人	231人							
耳鼻咽喉科	233人	270人	325人	324人	340人	297人	327人	370人	298人	282人	401人	354人	321人	321人	332人	327人	381人	340人							
麻酔科								20人	84人	84人	63人	100人	98人	118人	97人	121人	83人	79人							
放射線科												1人				2人									
計	4,680人	5,242人	5,342人	5,909人	6,403人	5,724人	6,332人	6,272人	5,987人	6,016人	6,006人	6,883人	7,081人	7,462人	6,962人	7,327人	7,049人	6,241人							
健康診断	43人	20人	169人	130人	182人	97人	149人	75人	18人	47人	144人	98人	54人	60人	170人	132人	125人	247人							
予防接種	4人	33人	20人	9人	7人	2人	174人	404人	146人	21人	12人	15人	4人	2人	2人	5人	1人	3人							

## 外来患者数の推移

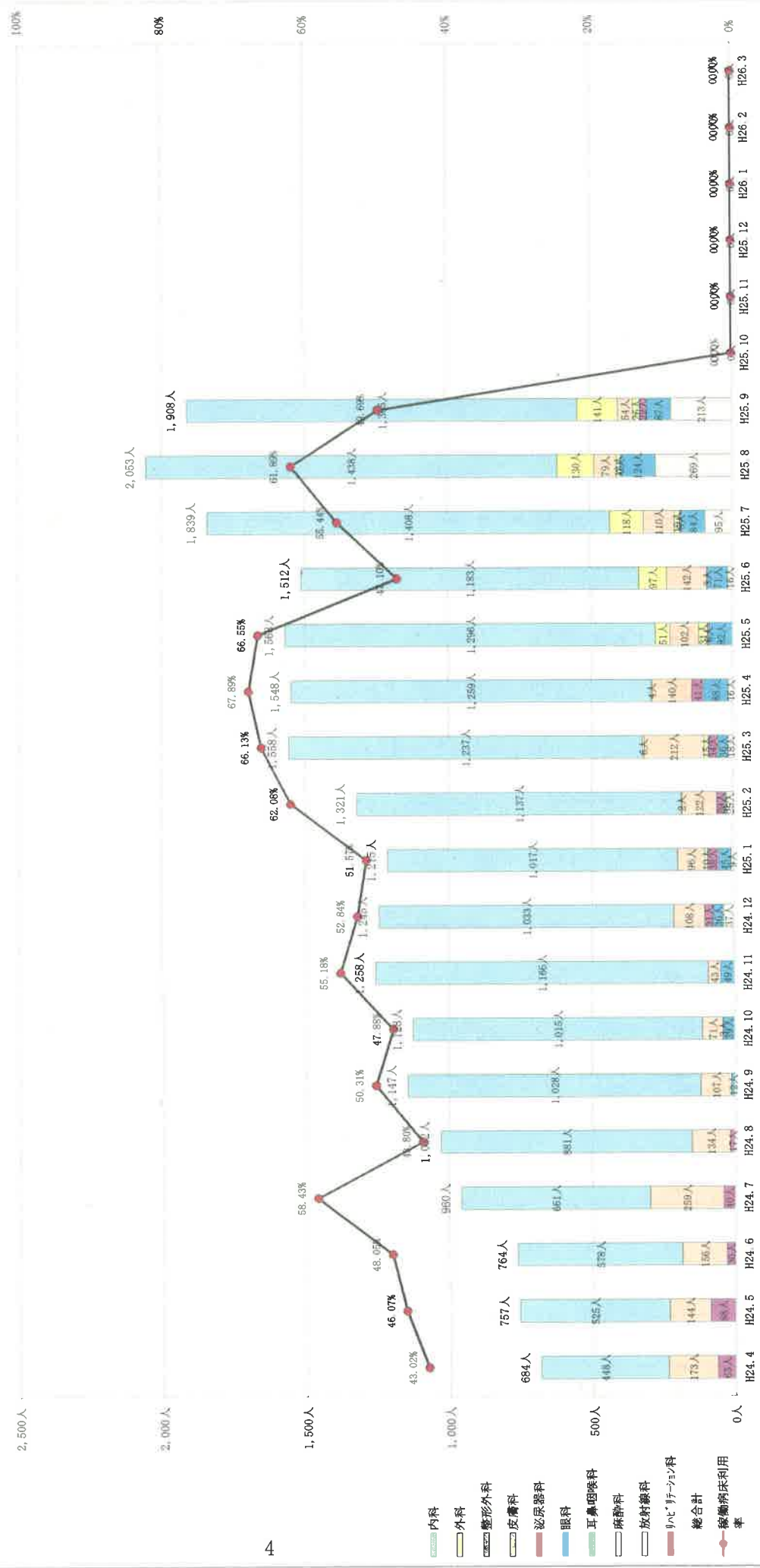
8,000人



- 内科
- 外科
- 整形外科
- 皮膚科
- 泌尿器科
- 眼科
- 耳鼻咽喉科
- 麻酔科
- 放射線科
- 計

	H24.4	H24.5	H24.6	H24.7	H24.8	H24.9	H24.10	H24.11	H24.12	H25.1	H25.2	H25.3	H25.4	H25.5	H25.6	H25.7	H25.8	H25.9	H25.10	H25.11	H25.12	H26.1	H26.2	H26.3	
診療病床利用率	43.02%	46.07%	48.05%	58.43%	43.80%	50.31%	47.88%	55.18%	52.84%	51.57%	62.08%	65.13%	67.89%	66.55%	47.10%	55.44%	61.89%	49.65%							
内科	448人	525人	578人	661人	881人	1,029人	1,015人	1,166人	1,033人	1,017人	1,237人	1,259人	1,296人	1,183人	1,408人	1,408人	1,438人	1,365人							
外科	173人	144人	156人	289人	134人	107人	71人	43人	108人	96人	122人	140人	102人	97人	118人	110人	79人	54人							
整形外科																									
皮膚科																									
泌尿器科																									
眼科																									
耳鼻咽喉科																									
麻酔科																									
放射線科																									
リハビリテーション科																									
総合計	634人	757人	764人	969人	1,032人	1,147人	1,129人	1,268人	1,245人	1,215人	1,361人	1,558人	1,548人	1,568人	1,512人	1,839人	2,053人	1,908人							
月日数	30日	31日	30日	31日	31日	30日	31日	30日	31日	31日	28日	31日	30日	31日	30日	31日	31日	30日	31日	30日	31日	31日	28日	31日	31日

### 入院患者数の推移



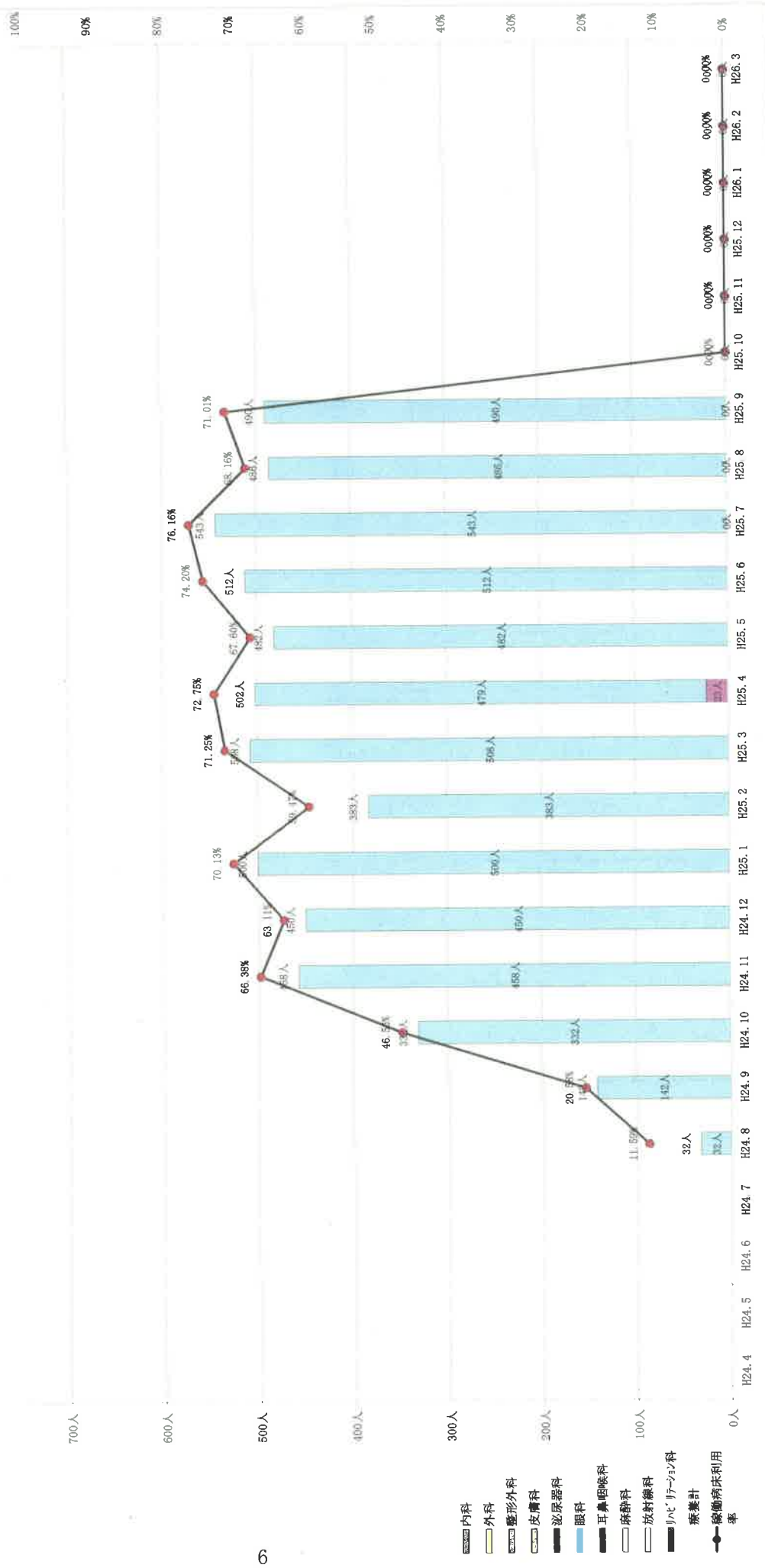




	H24.4	H24.5	H24.6	H24.7	H24.8	H24.9	H24.10	H24.11	H24.12	H25.1	H25.2	H25.3	H25.4	H25.5	H25.6	H25.7	H24.8	H24.9	H24.10	H24.11	H24.12	H25.1	H25.2	H25.3	
療養病床利用率					11.59%	20.58%	46.56%	66.38%	63.11%	70.13%	59.47%	71.25%	72.75%	67.60%	74.20%	76.16%	68.16%	71.01%							
内科					32人	142人	332人	458人	450人	500人	383人	508人	479人	482人	512人	543人	486人	490人							
外科																									
整形外科																									
皮膚科																									
泌尿器科																									
眼科																									
耳鼻咽喉科																									
放射線科																									
リハビリテーション科																									
療養計	32人	142人	332人	458人	458人	500人	383人	508人	482人	512人	486人	490人	486人	490人	486人	490人	486人	490人							
月日	12月	30日	31日	30日	31日	31日	31日	30日	31日	30日	31日	30日	31日	30日	31日	30日	31日	30日	31日	30日	31日	31日	28日	31日	31日

23人

### 入院患者数の推移(療養病床)



- 内科
- 外科
- 整形外科
- 皮膚科
- 泌尿器科
- 眼科
- 耳鼻咽喉科
- 麻酔科
- 放射線科
- リハビリテーション科
- 療養計
- 療養病床利用率



医療法人財団銚子市立病院再生機構

# 平成25年度 事業計画

平成25年6月

## I. 当財団が置かれている環境

- ①財団設立から3年経過し、「わかみや診療所の設立」「銚子市立病院の再開」も軌道に乗りつつある。
- ②銚子市の財政支援に関して上限が設定され、「指定管理料」「病院赤字補てん」「修繕費・リース料」の総額を10億円に抑える運営が求められる。
- ③当財団の事業の中核である銚子市立病院の指定管理事業について、5年間の指定管理契約のうち3年が経過し、残り2年間となった。

## II. 当財団に今年度求められること

- ①銚子市立病院の運営を軌道に乗せ、市民の期待に応える病院としての基盤をつくる。
- ②同時に、銚子市からの財政支援総額を10億円以下に抑える。中でも銚子市立病院の赤字補てんを6億円以下に抑え、赤字が縮減傾向にあることを示す。
- ③銚子市立病院に関する次期指定管理契約について交渉・準備を行う。
- ④わかみや診療所の事業内容を見直し運営基盤をさらに強化する。

### Ⅲ. 平成25年度の目標

#### 1. 基本テーマ

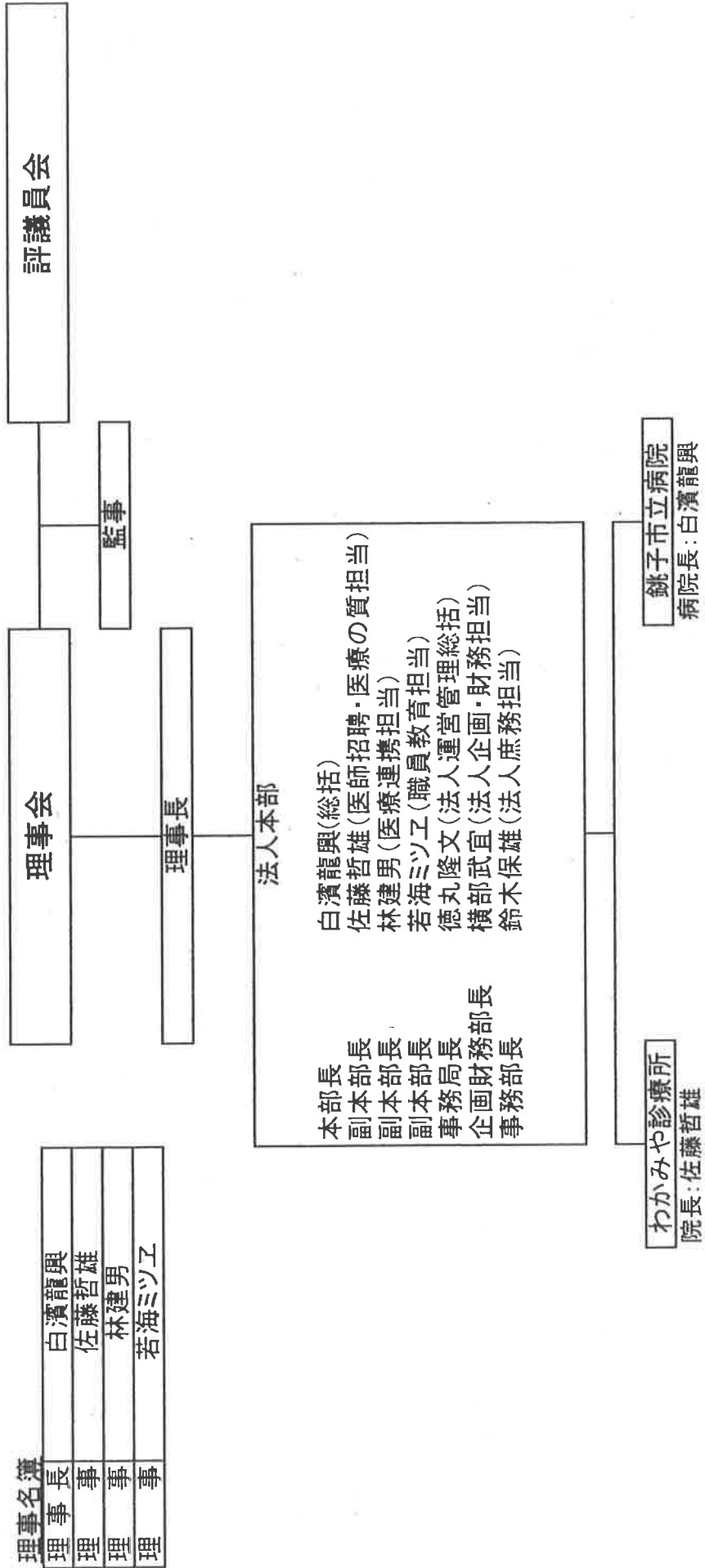
## 財団の運営基盤強化のための基礎づくり

#### 2. 重点施策

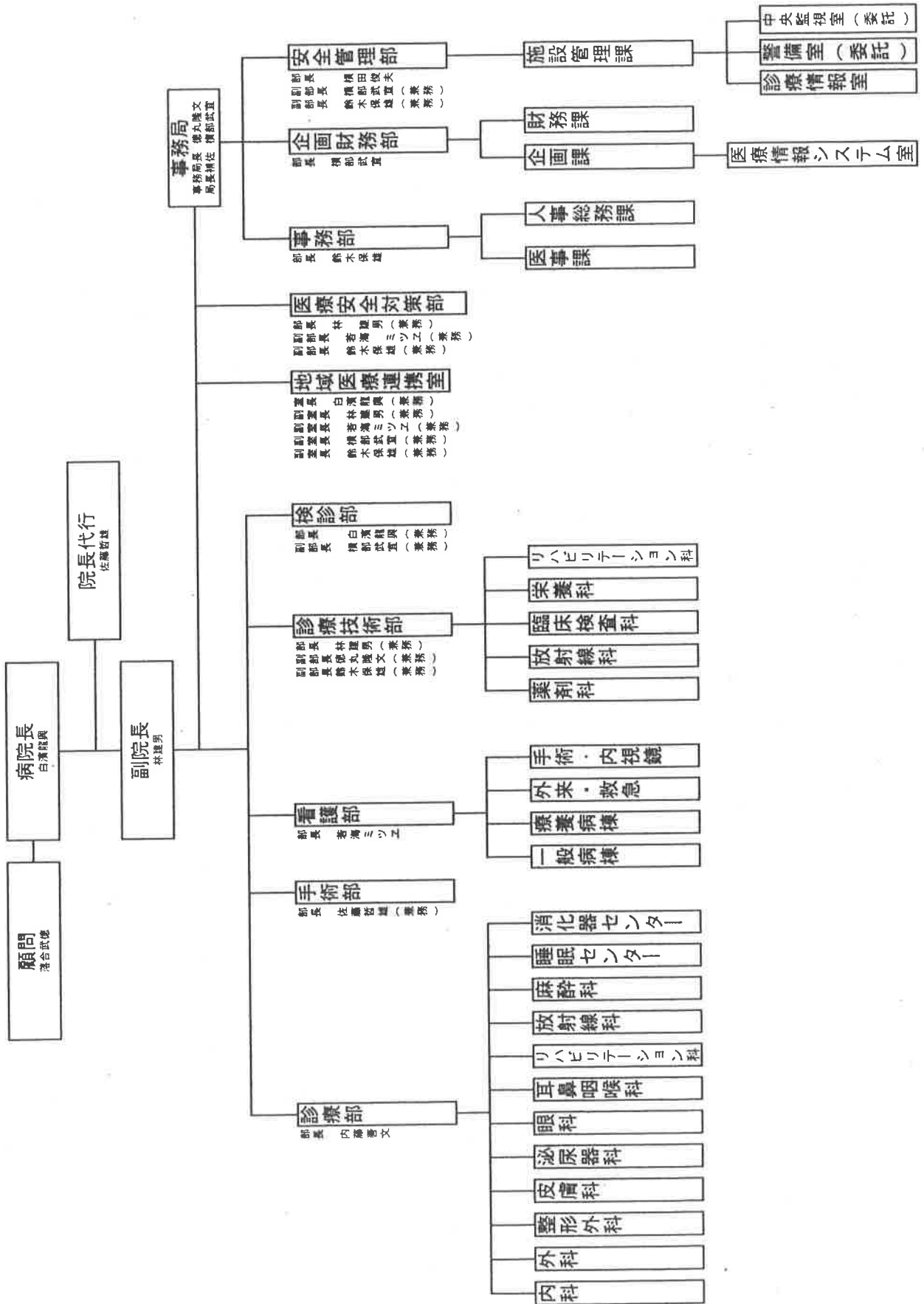
- (1) 銚子市立病院の「病院機能の充実と赤字の縮減」  
→「平成25年度銚子市立病院事業計画」を参照。
- (2) 銚子市立病院に関する次期指定管理契約の交渉・準備
  - ① 銚子市立病院の中長期構想の検討
    - ・事業内容及び収支見通し
  - ② 指定管理契約の内容に関する条件整理
    - ・契約期間、市の財政支援内容、求められる診療内容 等
- (3) わかみや診療所の運営基盤強化
  - 事業内容の再検討  
(例) 在宅医療への取り組み

# IV. 組織図

## 1. 医療法人財団 銚子市立病院再生機構



2. 銚子市立病院



## V. 収支予算(法人税、住民税及び事業税負担分を除く)

### 1. 本部会計予算

本部会計の中心をなす事業活動支出(減価償却費を除く)は以下の様に見込む。  
この支出からわかみや診療所の診療収入を差し引いた金額見合いを、指定管理事業収入として受け、収入計上する。

### [本部会計 事業活動支出(減価償却は除く)]

項目(事業名)	H24年度実績	H25年度予算	増減	H25年度予算の内訳	増減理由
医療法人財団運営事業	72,078	37,154	-34,924	人件費(役員、監事5人分):25,416千円 評議員報酬:288千円 手数料:4,410千円、交通費:40千円、租税公課:7,000千円	理事減、財団職員人件費の病院負担化等
医療法人財団運営事業 (顧問契約)	1,890	0	-1,890	—	顧問契約を見込まず
東京事務所維持事業	47,039	0	-47,039	—	東京事務所休止
医師宿舍確保事業	16,536	17,976	1,440	家賃:15,804千円、水道光熱費:480千円 消耗備品:400千円、消耗品費:1,180千円 通信費:72千円、火災保険:40千円	利用頻度増
わかみや診療所運営事業	4,661	3,207	-1,454	人件費(医師1名・看護師1名):3,087千円 雑費:120千円	診療日の減
招へい事業	30,195	22,000	-8,195	医師、看護師等紹介業者への手数料など:22,000千円	H25年度は事務幹部は見込まず 非常勤医師・看護師等の必要採用人数減
宣伝広告事業	20,033	5,000	-15,033	求人広告の掲載など:5,000千円	広告媒体の絞り込み
合計	192,432	85,337	-107,095		

単位:千円

(注1)必要に応じて銚子市と協議し、上記以外の支出を追加することもあり得る。

(注2)上記以外に診療収入120千円(わかみや診療所)、減価償却費1,271千円、受取利息及び配当金5千円、雑収入(宿舍個人負担分)2,500千円を見込む。

## 2. 病院会計予算

銚子市立病院では以下の収支を見込んでおり、赤字に見合う金額を補助金として受け、収入計上する。

単位:千円

勘定科目	予算値(収益合計対構成比)	63.8%
入院診療収益	755,402	63.8%
室料差額収益	18,885	1.6%
外来診療収益	399,564	33.8%
保健予防活動収益	10,250	0.9%
その他収益	5,197	0.4%
保険等査定増減	▲5,633	-0.5%
合計	1,183,665	100.0%
医薬品費	131,211	11.1%
診療材料費	80,987	6.8%
医療消耗器具備品費	2,887	0.2%
合計	215,085	18.2%
給与	843,500	71.3%
賞与	157,200	13.3%
法定福利費	140,098	11.8%
合計	1,140,798	96.4%
委託料	252,351	21.3%
減価償却費	2,652	0.2%
器機賃貸料	5,400	0.5%
地代家賃	2,544	0.2%
修繕費	12,000	1.0%
車両関係費	665	0.1%
合計	20,609	1.7%

勘定科目	予算値(収益合計対構成比)	0.1%
研究・研修費	1,300	0.1%
福利厚生費	4,150	0.4%
旅費交通費	4,200	0.4%
職員被服費	6,400	0.5%
通信費	2,400	0.2%
広告宣伝費	2,733	0.2%
消耗品費	8,600	0.7%
消耗器具備品費	5,730	0.5%
会議費	120	0.0%
水道光熱費	66,523	5.6%
保険料	2,430	0.2%
交際費	1,700	0.1%
諸会費	450	0.0%
租税公課	790	0.1%
手数料	1,650	0.1%
事務用品費	6,000	0.5%
図書・印刷費	2,650	0.2%
その他費用	175	0.0%
合計	118,001	10.0%
支出合計	1,749,496	147.8%
事業利益(A)	▲565,830	-47.8%
事業外収益	540	0.0%
事業外費用	27,624	2.3%
経常収支	▲592,914	-50.1%

その他経費

3. 全体予算(指定管理事業収入、補助金収入の計上前)

単位:千円

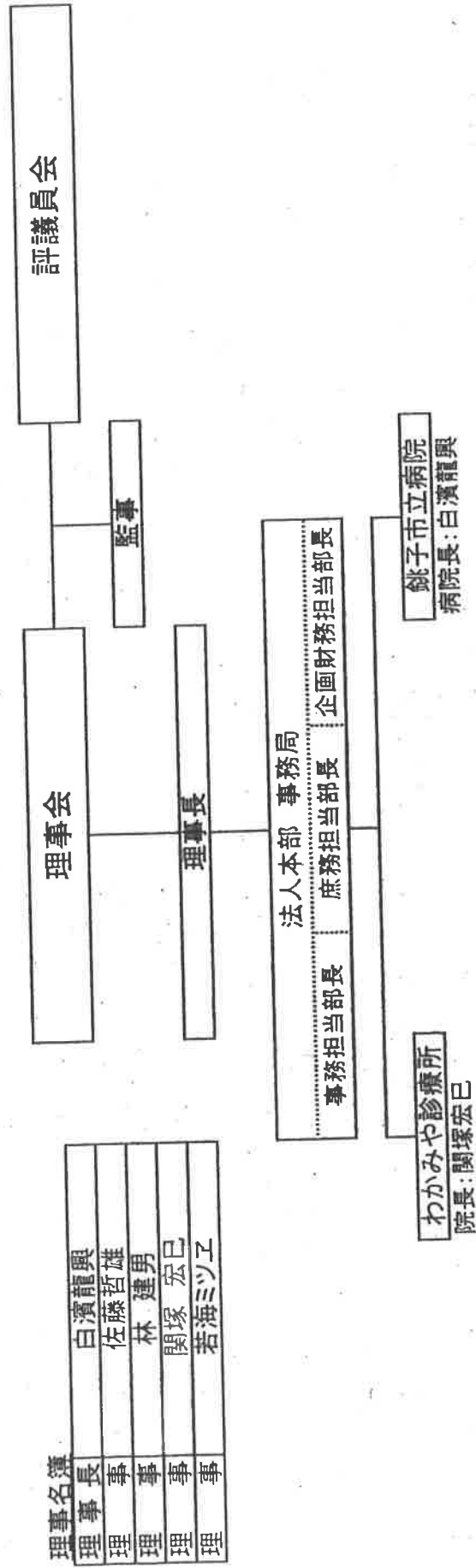
勘定科目		合計	本部会計	病院会計	
事業活動収入の部	収入				
	指定管理事業収入	0	0	0	
	指定管理事業収入(本部会計)	0			
	補助金収入(病院会計)	0			
	診療収入	1,183,785	120	1,183,665	
	入院診療収益	755,402		755,402	
	室料差額収益	18,885		18,885	
	外来診療収益	399,684	120	399,564	
	保険予防活動収益	10,250		10,250	
	その他医業収益	5,197		5,197	
	保険等査定減	-5,633		-5,633	
	事業活動収入計(1)	1,183,785	120	1,183,665	
	事業活動支出の部	支出			
		人件費支出	1,169,589	28,791	1,140,798
役員報酬		25,704	25,704		
給料		846,587	3,087	843,500	
賞与		157,200		157,200	
法定福利費		140,098		140,098	
事業費支出		467,436	0	467,436	
医薬品費		131,211		131,211	
診療材料費		80,987		80,987	
医療消耗器具備品費		2,887		2,887	
検査委託費		34,649		34,649	
給食委託費		63,594		63,594	
寝具委託費		0			
医事委託費		36,000		36,000	
清掃委託費		14,130		14,130	
保守委託費		76,108		76,108	
その他の委託費		27,870		27,870	
事務費支出		226,703	57,817	168,886	
減価償却費		3,923	1,271	2,652	
器機賃借料		5,400		5,400	
地代家賃		18,348	15,804	2,544	
修繕費		12,000		12,000	
固定資産税等		0			
器機保守料		0			
車両関係費		665		665	
研究費		0			
研修費		1,300		1,300	
福利厚生費		4,150		4,150	
旅費交通費		4,240	40	4,200	
職員被服費		6,400		6,400	
通信費		2,472	72	2,400	
広告宣伝費		7,733	5,000	2,733	
消耗品費		9,780	1,180	8,600	
消耗器具備品費		6,130	400	5,730	
会議費		120		120	
水道光熱費		67,003	480	66,523	
保険料		2,470	40	2,430	
交際費		1,700		1,700	
諸会費		450		450	
租税公課		790		790	
雑費		295	120	175	
手数料		6,060	4,410	1,650	
招へい費		22,000	22,000		
事務用品費		6,000		6,000	
運送費		0			
図書費		2,650		2,650	
印刷費		0			
仮払消費税		34,624	7,000	27,624	
事業活動支出計(2)		1,863,728	86,608	1,777,120	
事業活動収支差額(3)=(1)-(2)		-679,942	-86,488	-593,454	
事業活動外収入の部		収入			
		受取利息及び配当金	5	5	0
		雑収入	2,500	2,500	0
	その他の医業外収入	540	0	540	
	事業活動外収入計(4)	3,045	2,505	540	
事業活動外収支差額(5)=(4)	3,045	2,505	540		
経常収支差額(6)=(3)+(5)	-676,897	-83,983	-592,914		

※ 本部会計は診療収入(わかみや診療所)、減価償却費、受取利息及び配当金、雑収入(宿舍自己負担分)を除いたものが、最終的に指定管理事業収入として収入計上される。

※ 病院会計は赤字金額が最終的に補助金収入(赤字補てん)として収入計上される。

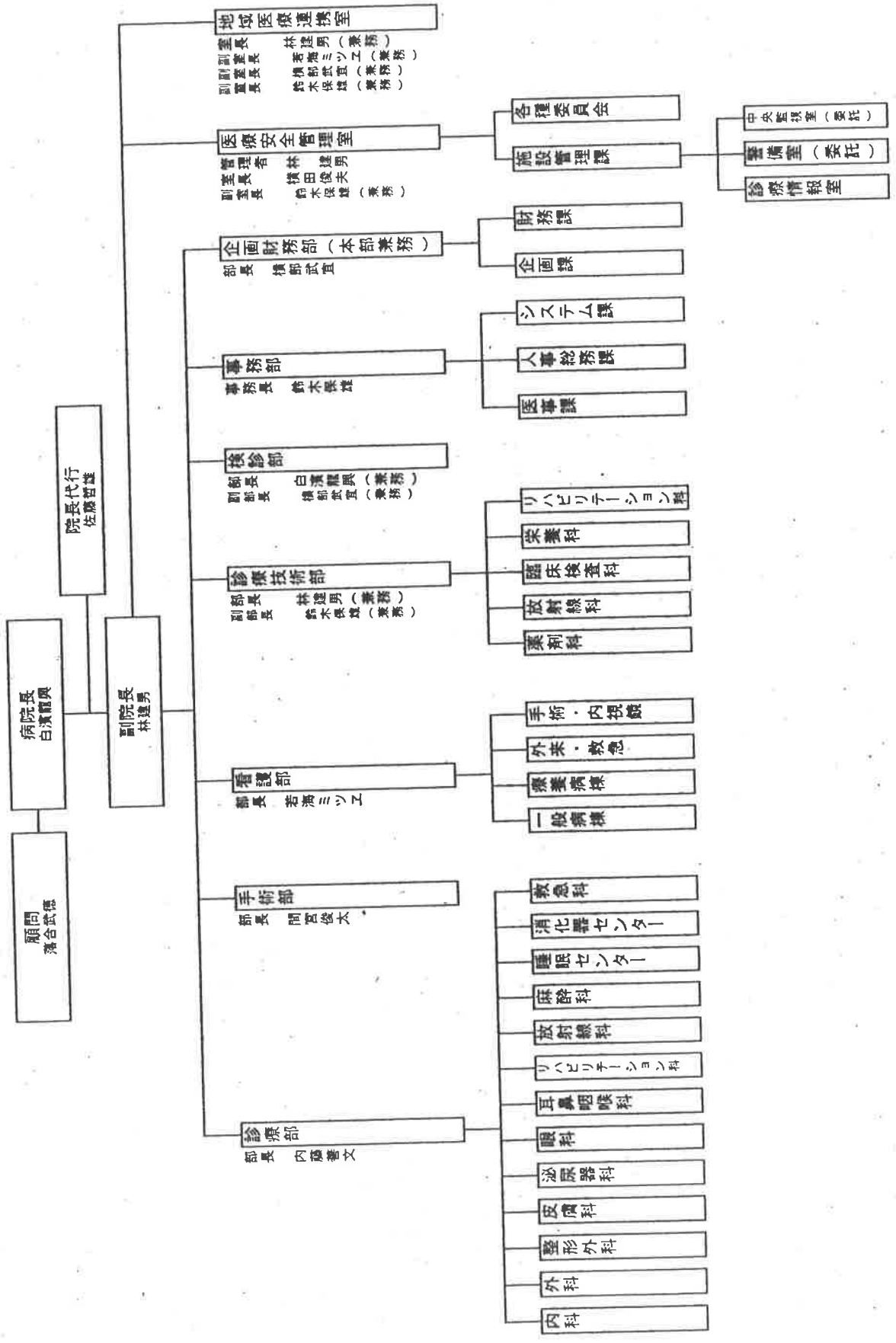


医療法人財団 銚子市立病院再生機構 組織図



理事名簿	
理事長	白濱龍興
理事	佐藤哲雄
理事	林建男
理事	関塚 宏巳
理事	若海ミツエ

銚子市立病院組織図



収支報告書(損益計算書)【平成25年4月分】

単位：円

当月分

		業	收	益	備	考
経	常	医	入	76,284,548		
		室	料	36,522,060		
		外	来	1,115,100		
		保	健	37,083,099		
		予	防	401,275		
		活	動	511,205		
		収	入	651,809		
		医	業	117,990,684		
		材	料	14,736,626		医薬品費:7,889,925円 診療材料費:6,701,590円 など
		給	与	80,655,153		医師 40人(常勤 9人、非常勤 31人)、看護職員 59人、医療技術者 22人、事務員 28人、その他職員 23人
委	託	12,314,663		検査委託費:1,364,877円 給食委託費:2,619,958円 医事委託費:2,971,500円 保守委託費:1,319,063円 など		
減	価	417,580				
資	産	947,564		器機賃借料:381,551円 地代家賃:238,805円 修繕費:188,895円 など		
設	備	138,600				
研	究	8,780,498		水道光熱費:3,890,752円 保険料:1,457,208円 諸金費:606,300円 消耗品費:465,509円など		
医	業	-41,706,136				
医	業	261,962				
事業外損益の部		受取利息及び配当金	0			
		その他医業外収益	261,962			
医	業	支	183,175			
		外 費	0			
		支 払	183,175			
		利 息	0			
		その他医業外費用	78,787			
医	業	外	-41,627,349			
経		常	利			
		益	0			
特別損益の部		特別	0			
		利	0			
		益	0			
		時	0			
		損	0			
		失	0			
		計	0			
税	引	前	-41,627,349			
		当	0			
		期	0			
		純	-41,627,349			
		利	0			
		益	0			
		等	-41,627,349			
		調	0			
		整	0			
		額	-41,627,349			
		純	-41,627,349			
		利	0			
		益	-41,627,349			

収支報告書(損益計算書)【平成25年5月分】

単位：円

		当月分	累計(4-5月分)	備考
経常損益の部	医業収入	79,382,621	155,667,169	
	入院料	37,230,134	73,752,194	
	室料	819,000	1,934,100	別紙：銚子市立病院 5月入院・外来患者報告書 参照
	外来収入	38,854,187	75,937,286	
	保健予防活動収入	543,021	944,296	健康診断料等
	その他医業収入	490,885	1,002,090	各種証明書発行手数料
	保険等査定減	1,445,394	2,097,203	
	医業費用	124,506,980	242,497,664	
	材料費	12,452,499	27,189,125	医薬品費:6,351,806円 診療材料費:5,970,343円 など
	給与	90,522,729	171,177,882	医師 41人(常勤 9人,非常勤 32人),看護職員 49人,医療技術者 23人,事務員 31人,その他職員 23人
	委託	12,099,764	24,414,427	検査委託費:1,202,651円 給食委託費:2,623,574円 医事委託費:2,971,500円 保守委託費:1,378,598円 など
	減価償却	417,580	835,160	
	資産減耗	0	0	
	設備関係	1,947,634	2,895,198	修繕費:911,830円 設備費借料:471,834円 固定資産税等:281,400円 など
研究開発	78,700	217,300		
その他経費	6,988,074	15,768,572	水道光熱費:3,360,972円 事務用品費:523,871円 雑費:497,981円 消耗品費:390,944円など	
医業損益計	-45,124,359	-86,830,495		
医業外収入	131,217	393,179		
受取利息及び配当金	0	0		
その他医業外収益	131,217	393,179		
医業外費用	0	183,175		
支払利息	0	0		
その他医業外費用	0	183,175		
医業外損益計	131,217	210,004		
経常純利益	-44,993,142	-86,620,491		
特別損益の部	特別利益	0	0	
	臨時利益	0	0	
	特別損失	0	0	
	臨時損失	0	0	
特別損益計	0	0		
税引前当期純利益	-44,993,142	-86,620,491		
法人税・事業税	0	0		
法人税等調整額	0	0		
当期純利益	-44,993,142	-86,620,491		

収支報告書(損益計算書)【平成25年6月分】

単位：円

当月分

累計(4-6月分)

		当月分	累計(4-6月分)	備考
経常損益の部	医業収益	77,257,685	232,924,854	
	入院料	39,234,037	112,986,231	
	室料	1,467,900	3,402,000	別紙: 鯖子市立病院 6月入院・外来患者報告書 参照
	外来	36,197,639	112,134,925	
	保健予防活動収益	1,207,482	2,151,778	健康診断料等
	その他医業収益	455,070	1,457,160	各種証明書発行手数料
	保険等査定減	-1,304,443	792,760	
	医業費用	125,103,933	367,601,597	
	材料費	13,060,165	40,249,290	医薬品費: 6,720,824円 診療材料費: 6,157,711円 など
	給与	89,003,047	260,180,929	医師 41人(常勤 8人, 非常勤 33人), 看護職員 56人, 医療技術者 23人, 事務職 31人, その他職員 24人
	委託	14,026,485	38,440,912	検査委託費: 1,647,794円 給食委託費: 2,717,000円 医薬委託費: 2,971,500円 保守委託費: 2,403,398円 など
	減価却費	417,580	1,252,740	
	資産減耗費	0	0	
	設備関係費	1,446,136	4,341,334	修繕費: 735,966円 器械賃借料: 465,889円 地代家賃: 210,195円 など
	研究開発費	235,500	452,800	
その他経費	6,915,020	22,683,592	水道光熱費: 3,795,525円 消耗器具備品費: 757,437円 消耗品費: 561,486円 手数料: 994,355円 など	
医業損益計	-47,846,248	-134,676,743		
医業外収益	-29,680	363,499		
受取利息及び配当金	0	0		
その他医業外収益	-29,680	363,499		
医業外費用	0	183,175		
支払利息	0	0		
その他医業外費用	0	183,175		
医業外損益計	-29,680	180,324		
医業外損益計	-47,875,928	-134,496,419		
特別損益の部	特別利益	0	0	
	臨時利益	0	0	
	特別損失	0	0	
	臨時損失	0	0	
	特別損益計	0	0	
税引当期純利益		-47,875,928	-134,496,419	
	法人税・事業税	0	0	
	法人税等調整額	0	0	
当期純利益		-47,875,928	-134,496,419	

収支報告書(損益計算書)【平成25年7月分】

単位：円

当月分

累計(4-7月分)

業 種	業 収	業 益	備 考
医 入 院 科	86,733,925	319,658,779	
室 料 差 額	46,484,839	159,471,070	
外 来 収 益	1,621,620	5,023,620	別紙：釧子市立病院 7月入院・外来患者報告書 参照
保健予防活動収益	38,186,675	150,321,600	
その他医業収益	1,031,778	3,183,556	健康診断科等
保険等査定減	494,655	1,951,815	各種証明書発行手数料
業 費 用	-1,085,642	-292,882	
医 業 費 用 費	132,296,521	499,898,118	
材 料 費	16,172,896	56,422,186	医薬品費：7,418,588円 診療材料費：8,545,703円 など
給 与 費	90,942,670	351,123,599	医師 38人(常勤 8人、非常勤 30人)、看護職員 58人、医療技術者 21人、事務職 29人、その他職員 25人
委 託 費	14,242,387	52,683,299	検査委託費：1,516,135円 給食委託費：2,915,829円 医事委託費：2,971,500円 保守委託費：3,029,408円 など
減 価 償 却 費	1,484,540	2,737,280	
資 産 減 耗 費	0	0	
設 備 関 係 費	1,794,884	6,136,218	事務用備料：500,449円 地代家賃：276,195円 修繕費：985,345円 など
研 究 研 修 費	3,000	455,800	
そ の 他 経 費	7,656,144	30,339,736	水道光熱費：4,739,380円 事務用品費：838,639円 消耗品費：353,355円 旅費交通費：346,730円など
医 業 損 益 計	-45,562,596	-180,239,339	
医 業 外 収 益	163,987	527,486	
受取利息及び配当金	0	0	
その他医業外収益	163,987	527,486	
医 業 外 費 用	0	183,175	
支 払 利 息	0	0	
その他医業外費用	0	183,175	
医 業 外 損 益 計	163,987	344,311	
常 利 益	-45,398,609	-179,895,028	
特 別 利 益	0	0	
臨 時 利 益	0	0	
特 別 損 失	0	0	
臨 時 損 失	0	0	
特 別 損 益 計	0	0	
引 当 期 純 利 益	-45,398,609	-179,895,028	
法 人 税 ・ 専 業 税	0	0	
法 人 税 等 調 整 額	0	0	
当 期 純 利 益	-45,398,609	-179,895,028	

作成者：釧子市立病院再生機構



収支報告書(損益計算書)【平成25年8月分】

単位：円

当月分

累計(4-8月分)

		当月分	累計(4-8月分)	備考
経常損益の部	医業収益	94,269,276	413,928,055	
	入院料	52,031,376	211,502,446	
	室料	1,653,120	6,676,740	別紙：銚子市立病院 8月入院・外来患者報告書 参照
	外来	35,888,401	186,210,001	
	保健予防活動収益	1,056,629	4,240,185	健康診断料等
	その他医業収益	584,265	2,536,080	各種証明書発行手数料
	保険等査定減	3,055,485	2,762,603	
	医業費用	139,313,870	639,211,988	
	材料費	16,386,858	72,809,044	医薬品費：8,045,225円 診療材料費：8,118,371円 など
	給与	93,632,880	444,756,479	医師 40人(常勤 8人、非常勤 32人)、看護職員 99人、医療技術者 25人、事務職 32人、その他職員 24人
	委託	13,104,581	65,787,880	検査委託費：1,526,772円 給食委託費：3,011,772円 医事委託費：2,656,500円 保守委託費：1,940,421円 など
	減価償却費	557,830	3,295,110	
	資産減耗費	0	0	
	設備関係費	1,007,406	7,143,624	器機賃借料：490,203円 地代家賃：280,195円 など
	研究修繕費	35,000	490,800	
	その他経費	14,589,315	44,929,051	水道光熱費：6,049,777円 租税公課：5,489,275円 消耗品費：511,673円 福利厚生費：505,274円 など
	医業損益計	-45,044,594	-225,283,933	
医業外収益	149,672	677,158		
受取利息及び配当金	4,111	4,111		
その他医業外収益	145,561	673,047		
医業外費用	0	183,175		
支払利息	0	0		
その他医業外費用	0	183,175		
医業外損益計	149,672	493,983		
常利	-44,894,922	-224,789,950		
特別利益	0	0		
臨時利益	0	0		
特別損失	0	0		
臨時損失	0	0		
特別損益計	0	0		
税引前当期純利益	-44,894,922	-224,789,950		
法人税・事業税	0	0		
法人税等調整額	0	0		
当期純利益	-44,894,922	-224,789,950		

収支報告書(損益計算書)【平成25年9月分】

単位：円

		当月分	累計(4-9月分)	備考
経常損益の部	医業収入	79,651,751	493,579,806	
	入院料	45,274,628	256,777,074	
	外来収入	1,964,340	8,641,080	別紙：姉子市立病院 9月入院・外来患者報告書 参照
	保健予防活動収入	32,151,141	218,361,142	
	その他医業収入	1,656,988	5,897,173	健康診断料等
	保険等査定減	388,745	2,924,825	各種証明書発行手数料
	減価償却	-1,784,091	978,512	
	事業費用	136,027,918	775,239,906	
	材料費	13,522,003	86,331,047	医薬品費：7,285,368円 診療材料費：5,960,379円 など
	給与	93,344,376	538,100,855	医師 38人(常勤 8人、非常勤 30人)、看護職員 59人、医療技術者 25人、事務職 37人、その他職員 23人
	委託費	16,678,828	82,466,708	検査委託費：1,294,821円 検査委託費：2,938,005円 医事委託費：2,656,500円 保守委託費：5,721,806円 など
	減価償却	406,503	3,701,613	
資産減耗	0	0		
設備関係	3,050,127	10,193,751	機械賃借料：509,994円 修繕費：2,246,999円 など	
研究	303,463	794,263		
その他経費	8,722,618	53,651,669	水道光熱費：6,237,307円 職員被服費：638,022円 消耗品費：337,665円 消耗器具備品費：304,960円 事務用品費：268,412円 など	
医業損益計	-56,376,167	-281,660,100		
医業外収益	177,164	854,322		
受取利息及び配当金	0	4,111		
その他医業外収益	177,164	850,211		
医業外費用	0	183,175		
支払利息	0	0		
その他医業外費用	0	183,175		
医業外損益計	177,164	671,147		
経常利益	-56,199,003	-280,988,953		
特別利益	0	0		
臨時利益	0	0		
特別損失	0	0		
臨時損失	0	0		
特別損益計	0	0		
税引当期純利益	-56,199,003	-280,988,953		
法人税・事業税	0	0		
法人税等調整額	0	0		
当期純利益	-56,199,003	-280,988,953		



## 平成25年度 銚子市立病院再生機構会計別決算見込 対当初予算比較表

(単位:千円)

	当初予算			決算見込			比較						
	病院会計(A)	本部会計(B)	合計(A+B)	病院会計(A)	本部会計(B)	合計(A+B)	病院会計(A)	本部会計(B)	増減率	本部会計(B)	増減率	合計(A+B)	増減率
	収益【a】 (事業外収益 含む)	1,184,206		1,184,206	991,352		991,352	△ 192,854		△ 16.3%			△ 192,854
費用【b】 (消費税含む)	1,777,120	85,337	1,862,457	1,555,661	71,571	1,627,232	△ 221,459	△ 13,766	△ 12.5%	△ 13,766	△ 16.1%	△ 235,225	△ 12.6%
損益【a-b】 (繰入予想)	△ 592,914	△ 85,337	△ 678,251	△ 564,309	△ 71,571	△ 635,880	28,605	13,766	△ 4.8%		△ 16.1%	42,371	△ 6.2%

※本部会計の決算見込には、前年度未補てん分6,657千円は含んでおりません。

# 平成25年度 銚子市立病院再生機構本部会計決算見込 対当初予算比較表

項目(事業名)	当初予算	決算見込	比較	備考	事業概要
医療法人財団運営事業	37,154 千円	37,917 千円	763 千円	人件費(役員、監事分):29,007千円 9月の理事増員により増額するも、1月の1名減員+1月より理事報酬20%減を実施 租税公課(消費税分)7,000千円→5,160千円	・医療法人財団 銚子市立病院再生機構の運営を行う事業
医師宿舍確保事業	17,976 千円	13,404 千円	△4,572 千円	水道光熱費:480千円→697千円 雑費:1,180千円→1,286千円 医師負担分にて雑収入4,725千円を計上	・医師招へいに当たり必要な医師宿舍(マークタワー銀座、他)を確保する事業
わかみや診療所運営事業	3,207 千円	3,207 千円	0 千円	減額見込なし	・医療法人財団 銚子市立病院再生機構が開設している、わかみや診療所の運営を行う事業
招へい事業	22,000 千円	16,111 千円	△5,889 千円	紹介手数料等:22,000千円→16,111千円 現時点での入職見込分以外を減額とします	・大学、紹介業者等の活用により医師及びブコメ ディカルの招へいを行う事業
広告宣伝事業	5,000 千円	932 千円	△4,068 千円	広告宣伝費:5,000千円→932千円 紹介業者広告内容見直しにより大幅に削減	・医師招へい及びブコメディカルの招へいを行う 事業
総額	85,337 千円	71,571 千円	△13,766 千円		

※前年度未補てん分6,657千円は、上記数値に含んでおりません。

平成25年度 銚子市立病院再生機構病院会計決算見込 対当初予算比較表

勤 定 科 目		病 院 会 計		備 考
事 業 活 動 収 入	当初予算	決算見込	比 較	
指定管理事業収入	0	0	0	
指定管理事業収入(本部会計)				
補助金収入(病院会計)				
診療収入	1,183,665,000	990,150,243	-193,514,757	
入院診療収益	755,402,000	547,312,760	-208,089,240	
室料差額収益	18,885,000	20,645,710	1,760,710	
外来診療収益	399,564,000	408,816,050	9,252,050	
保険予防活動収益	10,250,000	11,685,353	1,435,353	
その他医療収益	5,197,000	5,160,895	-36,105	入院患者数が見込みより減少したこと 眼科の手術が見込みより減少したこと 外科の手術が見込みより減少したこと
保険等査定減	-5,633,000	-3,470,525	2,162,475	
事業活動収入計(1)	1,183,665,000	990,150,243	-193,514,757	
支 出				
人件費支出	1,140,798,000	1,053,006,932	-87,791,068	
役員報酬			0	
給料	843,500,000	885,604,467	42,104,467	非常勤医師の増加・事務職の増加
賞与	157,200,000	85,500,000	-71,700,000	賞与の削減
法定福利費	140,098,000	81,902,465	-58,195,535	非常勤職員の増に伴う法定福利費の減
事業費支出	467,436,000	352,963,364	-114,472,636	
期首医薬品棚卸高	3,059,381	3,059,381	0	
期末医薬品棚卸高	-3,059,381	-3,059,381	0	
期首貯蔵品棚卸高	2,240,614	2,240,614	0	
期末貯蔵品棚卸高	-2,240,614	-2,240,614	0	
医薬品費	131,211,000	93,400,031	-37,810,969	原価・収入の下方修正に伴う減(変動費)
診療材料費	80,987,000	77,038,518	-3,948,482	原価・収入の下方修正に伴う減(変動費)
医療消耗器具備品費	2,887,000	747,500	-2,139,500	原価・収入の下方修正に伴う減(変動費)
検査委託費	34,649,000	17,095,806	-17,553,194	検査技師の入職に伴う外注委託費の減(変動費)
給食・寝具委託費	63,594,000	38,628,078	-24,965,922	価格交渉・収入の下方修正に伴う減(変動費)
医事委託費	36,000,000	33,895,500	-2,104,500	事務職員の入職に伴う外注委託費の減
清掃委託費	14,130,000	12,558,150	-1,571,850	価格交渉に伴う減(値引き)
保守委託費	76,108,000	49,672,157	-26,435,843	価格交渉・支払時期の変更に伴う減
その他の委託費	27,870,000	29,927,624	2,057,624	給与体系見直しに係る委託料の増
事務費支出	168,886,000	149,506,982	-19,379,018	
減価償却費	2,652,000	6,983,276	4,331,276	車輛・骨標本等の資産購入に係る増
器機賃借料	5,400,000	5,928,408	528,408	薬剤在庫管理システム等の導入による増
地代家賃	2,544,000	2,816,091	272,091	遠隔地居住職員受け入れによる増
修繕費	12,000,000	11,398,215	-601,785	
車両関係・機器保守	665,000	1,020,912	355,912	車輛関係経費・オーダリング用プリンター保守等に伴う増
研究費			0	
研修費	1,300,000	1,303,263	3,263	
福利厚生費	4,150,000	4,159,152	9,152	
旅費交通費	4,200,000	2,845,840	-1,354,160	見直し
職員被服費	6,400,000	2,631,748	-3,768,252	価格交渉に伴う減(値引き)
通信費	2,400,000	2,222,558	-177,442	見直し
広告宣伝費	2,733,000	1,772,420	-960,580	見直し
消耗品費	8,600,000	5,609,062	-2,990,938	見直し
消耗器具備品費	5,730,000	3,931,645	-1,798,355	見直し
会議費	120,000	102,341	-17,659	見直し
水道光熱費	66,523,000	62,877,525	-3,645,475	使用予定面積が減ったことによる減
保険料	2,430,000	1,730,348	-699,652	保険見直しに伴う減
交際費	1,700,000	1,424,498	-275,502	見直し
諸会費	450,000	1,335,500	885,500	常勤医師の医師会入会等に伴う増
租税公課	790,000	858,984	68,984	
租税公課(消費税分)	27,624,000	19,405,323	-8,218,677	消費税の減
雑費	175,000	801,107	626,107	市民講座開催等に伴う増
手数料	1,650,000	2,003,699	353,699	送金手数料等の増
招へい費			0	
事務用品費	6,000,000	5,257,416	-742,584	見直し
運送費			0	
図書費	2,650,000	1,087,651	-1,562,349	見直し
印刷費			0	
事業活動支出計(2)	1,777,120,000	1,555,477,278	-221,642,722	
事業活動収支差額(3)=(1)-(2)	-593,455,000	-565,327,035	28,127,965	
収入				
受取利息及び配当金	0		0	
雑収入	0		0	
その他の医療外収入	541,000	1,201,108	660,108	
事業活動外収入計(4)	541,000	1,201,108	660,108	
支出				
消費税			0	
その他の医療外費用		183,175	183,175	
事業活動外費用計(5)	0	183,175	183,175	
事業活動外取支差額(6)=(4)-(5)	541,000	1,017,933	476,933	
経常収支差額(7)=(3)+(6)	-592,914,000	-564,309,102	28,604,898	
特別損益(8)	0	0	0	
税引前当期純利益(9)=(7)-(8)	-592,914,000	-564,309,102	28,604,898	
法人税、住民税及び事業税負担額(10)	0	0	0	
当期純利益(9)-(10)	-592,914,000	-564,309,102	28,604,898	

平成25年12月18日

**行財政審議会資料**  
**(銚子市立病院関係資料)**

# 比較対象の病院の概要

隣町で病床規模の近い国保東庄病院と、同じ指定管理者制度を導入している東栄病院と比較します。

	市立病院	東庄病院	東栄病院
事業開始年	昭和25年1月	昭和23年4月	昭和36年6月
開設者	銚子市	東庄町	東栄町
指定管理者制度	有(利用料金制)	無	有(利用料金制)

出展：地方公営企業年鑑より引用

# 入院に関する比較

市立病院の入院単価・平均在院日数は遜色ない数値ですが、病床利用率では見劣りします。

	市立病院	東庄病院	東栄病院
病床数(床)	※76	80	69
一般(床)	※53	32	40
療養(床)	※23	48	0
老健(床)			29
1日平均入院患者数(人)	40.6	55	51.85
病床利用率(%)	52.41	69.20	70.50
一般(%)	53.06	65.62	70.50
療養(%)	50.19	70.83	—
老健(%)			81.44
平均在院日数(日)	19.4	18.3	18.34
入院単価(全体) (円)	21,436	18,548	19,715
入院単価(一般) (円)	23,015	26,159	24,797
入院単価(療養or老健) (円)	15,661	13,395	13,640

※年度末稼働病床数

出展：3病院のH24年度決算報告より作成

# 外来に関する比較

市立病院の外来の単価は比較対象病院に比べて低くなっています。

	市立病院	東庄病院	東栄病院
1日平均外来患者数(人)	280.4	113	144.2
外来単価(円)	5,147	15,514	8,988
入院外来比(%)	538.65	149.10	224.12
診療科	内科3診 外科(週3.5) 整形外科1診 皮膚科(週3) 泌尿器科1診 眼科1診  耳鼻咽喉科(週2)  麻酔科(週3) 放射線科 リハビリテーション科	内科3診 整形外科(週1)	内科3診 透析 整形外科2診 循環器科(週1) 耳鼻咽喉科(週1) 精神科(月1)  眼科(週1)

出展: 3病院のH24年度決算報告より作成

## 外来に関する比較(外来への来院数)

市立病院の外来は診療科数やコマ数が多い反面、1コマ当たりの患者数が少ない傾向にあります。

	市立病院		東庄病院		東栄病院	
	人数	コマ数	人数	コマ数	人数	コマ数
内科	14.2	1,344	33.1	864	24.8	768
整形外科	47.8	576		48	20.6	480
循環器科					32.5	48
耳鼻咽喉科	19.5	192			15.5	48
精神科					57.3	12
眼科	20.1	192			26.2	48
外科	2.9	336				
皮膚科	25.7	192				
泌尿器科	12.2	384				
麻酔科	1.2	288				
放射線科	0.0	—				
リハビリテーション科	—	—				

※1診療コマとは半日分の診療とする

計算方法:各病院の年度末外来表より年間コマ数を推計して作成



# 24年度決算の比較

市立病院の損益は指定管理事業収入に大きく依存しています。

単位:千円	市立病院		国保東庄病院		国保東栄病院		参考値
医業収益	663,088		941,251		818,686		
入院収益	280,155	42.25%	374,950	39.84%	256,205	31.29%	
一般病棟	236,225	35.62%	213,495	22.68%	256,205	31.29%	
療養病棟	43,930	6.63%	161,455	17.15%			
外来収益	362,362	54.65%	467,647	49.68%	382,260	46.69%	
老健収益					117,905	14.40%	
その他収益	20,571	3.10%	98,654	10.48%	62,316	7.61%	
医業費用	1,477,305	222.79%	921,175	97.87%	849,373	103.75%	
給与費	978,135	147.51%	438,388	46.58%	578,110	70.61%	79.50%
材料費	120,744	18.21%	309,452	32.88%	129,758	15.85%	16.50%
減価償却費	3,462	0.52%	42,232	4.49%	8,653	1.06%	9.30%
経費	374,404	56.46%	131,103	13.93%	129,655	15.84%	18.10%
経費のうち委託料	152,045	22.93%	75,590	8.03%	59,950	7.32%	10.30%
研究研修費	560	0.08%	2,790	0.30%	3,196	0.39%	—
医業利益	-814,217	-122.79%	20,076	2.13%	-30,687	-3.75%	-26.50%
医業外収益	842,310	127.03%	80,721	8.58%	16,764	2.05%	
医業外費用	0	0.00%	49,811	5.29%	1,195	0.15%	
経常利益	28,093	4.24%	50,986	5.42%	-15,118	-1.85%	
法人税等	3,931	0.59%	36	0.00%	71	0.01%	
当期純利益	24,162	3.64%	50,950	5.41%	-15,189	-1.86%	
医業収支比率(%)	51.77%		102.18%		96.39%		

※市立病院の医業収益は指定管理事業収入を除いた数字。指定管理事業収入は医業外収益に計上

※市立病院の入院収益内訳は各病棟レセプト集計により推計

出展:3病院のH24年度決算報告より作成。参考値は厚生労働省H23年度病院経営指標より作成

## 24年度繰入金の比較

銚子市の繰入は人口1人当たりでも標準財政規模比率でも多い傾向です。

	市立病院	東庄病院	東栄病院
他会計繰入金(P/L分) (千円)	932,261	101,577	0
資本的収入(千円)	0	37,323	0
繰入総額(千円)	932,261	138,900	0
自治体人口(人)	68,447	15,204	3,914
人口1人当たり繰入額(円)	13,620	9,136	0
自治体標準財政規模 (千円)	15,278,310	3,569,185	2,066,036
標準財政規模に対する繰入率	6.1%	2.8%	0.0%

出展：3病院のH24年度決算報告、各自治体公表数値より作成

# 職員数の比較

看護職や事務職員をはじめ、市立病院は配置人員が多い傾向にあります。

	単位:人	市立病院	東庄病院	東栄病院
医師	常勤	7	4	6
	非常勤	28	1	7
看護職計	常勤	59	25	27
	非常勤	8	16	8
正看護師	常勤	24	22	18
	非常勤	6	2.3	4
准看護師	常勤	14	3	9
	非常勤	2	0	4
看護助手	常勤	21	0	—
	非常勤	0	13.7	—
介護スタッフ	常勤	—	—	20
	非常勤	—	—	6
医療技術員	常勤	18	9	12
	非常勤	2	0.3	4
事務職員	常勤	24	常勤換算5人	18
	非常勤	2		6
その他職員	常勤	2	—	1
	非常勤	1		5
全職員	常勤	110	常勤換算69人	84
	非常勤	41		36

出展:3病院のH24年度事業報告書より作成

# 職種別月平均給与額の比較

市立病院の給与水準は統計調査よりも全体的に高い傾向にあります。

単位:円	市立病院	東庄病院	匝瑳市民	小見川総合	旭中央病院	東栄病院	参考値
医師	1,660,658	1,303,136	1,387,228	1,461,647	1,299,822	1,223,797	1,116,745
正看護師	411,667	410,286	464,744	419,300	407,687	491,420	404,387
准看護師	368,933	476,444	471,065	441,442	471,550	431,949	316,364
看護助手	246,098	—	—	—	—	—	257,644
薬剤師	561,408	—	—	—	—	598,278	439,924
管理栄養士	374,195	—	—	—	—	374,790	378,050
他の医療技術員	446,724	414,074	452,368	485,047	447,925	471,950	369,779
事務職	471,598	548,133	542,900	492,655	458,053	339,076	353,024
全職合計	496,424	539,220	512,208	507,218	481,342	459,467	—

出展:市立病院はH24年度決算報告書より作成(本部会計の役員報酬分は除く)  
 比較病院は地方公営企業年鑑H23年度より作成  
 参考値は2013年度版病院賃金実態資料より関東地方統計を引用

# 経費項目に関する比較

市立病院は給与費・光熱水費・委託料の経費負担が大きくなっています。

単位:千円	市立病院		東庄病院		匝瑳市民		小見川総合		旭中央病院		東栄病院	
職員給与費	978,135	147.5%	441,239	47.7%	1,125,927	61.4%	1,522,133	51.5%	12,272,386	38.9%	578,110	70.6%
薬品費	64,921	9.8%	251,952	27.2%	215,015	11.7%	234,990	7.9%	6,938,755	22.0%	82,113	10.0%
医療材料費	55,079	8.3%	38,033	4.1%	95,093	5.2%	518,273	17.5%	3,503,282	11.1%	34,709	4.2%
※薬品処方	院外		院内		院内		院外		院内		院外	
給食材料費	743	0.1%	5,815	0.6%	174	0.0%	17,251	0.6%	129,268	0.4%	12,936	1.6%
光熱水費	49,661	7.5%	10,141	1.1%	24,344	1.3%	37,251	1.3%	404,672	1.3%	14,676	1.8%
修繕費	5,315	0.8%	8,160	0.9%	10,804	0.6%	46,482	1.6%	419,397	1.3%	1,685	0.2%
委託料	152,045	22.9%	57,989	6.3%	266,000	14.5%	192,404	6.5%	1,608,322	5.1%	59,950	7.3%

出展:市立病院はH24年度決算報告書より作成  
比較病院は地方公営企業年鑑H23年度より作成

# 委託に関する比較

市立病院では各分野で委託に依存しています。

	市立病院		東庄病院		東栄病院	
	金額	人数	金額	人数	金額	人数
給食委託	27,809	9	－	6.5	21,144	6
清掃委託	12,272	7	－	4	0	0
警備委託	5,313	2	－	0	0	0
医事委託	35,658	11	－	3	0	0
電気・空調・給排水衛生設備等運転管理委託	23,689	4	－	0	1,911	0
その他	47,304	0	－	3	36,895	0
合計	152,045	33	75,590	16.5	59,950	6

出展：2病院のH24年度事業報告書より作成