



銚子市監査委員告示第3号

地方自治法第199条第4項の規定に基づき定期監査を実施したので、その結果を同条第9項の規定により公表します。

平成30年12月21日

銚子市監査委員	宮	内	孝	純
同	明	石		博
同	岩	井	文	男

平成30年度

定期監査報告書

(前期)

銚子市監査委員

平成30年度 定期監査報告書（前期）

I 監査の対象と期間

対 象		期 間
課 等	施 設 等	
社会福祉課	三崎園 児童発達支援センターわかば	平成30年 9月25日から 平成30年11月 5日まで
子育て支援課	公立保育所 (海鹿島保育所を除く。)	
高齢者福祉課		
健康づくり課		
消防本部・消防署		
学校教育課	学校給食センター 小児言語指導センター 小・中学校、幼稚園	平成30年10月25日から 平成30年11月29日まで
市立銚子高等学校		
社会教育課	青少年指導センター 市民センター 公正図書館 青少年文化会館 体育館	
会計課		平成30年10月25日から 平成30年11月27日まで
水道局		

II 監査の範囲

上記表中、社会福祉課から消防本部・消防署までについては平成30年4月1日から同年8月31日まで、学校教育課から水道局までについては平成30年4月1日から同年9月30日までの間に執行した財務に関する事務の執行及び経営に係る事業の管理。

III 監査の方法

監査の実施に当たっては、監査の対象となった財務に関する事務の執行及び経営に係る事業の管理が適正かつ合理的に行われているかを主眼として、歳入・歳出予算執行状況調書、調定関係書類、支出負担行為関係書類及び契約関係書類等を抽出により調査するとともに、関係職員からの説明を聴取したほか、必要に応じて現地調査を行った。

IV 監査の結果

各課等の予算に係る財務に関する事務及び各施設の管理は、概ね適正に執行されているものと認められた。一部にみられた軽微な事務手続きの不備等については、その都度指摘し、関係課等に検討及び適正な事務処理をするよう指導した。

V 意見要望等及び各課等の概要

意見要望等及び各課等の概要は、次のとおりである。

1 意見要望等

○全般

- (1) 随意契約と特命随意契約（一者随契）を混同している契約事務が多く見受けられたことから、随意契約に関する具体的な運用指針である随意契約ガイドラインを十分に理解したうえで契約事務を執行するとともに、決裁する職員は当該文書を十分に精査するよう努められたい。
- (2) 契約における概算額の算出に当たっては、可能な限り実勢価格や物価動向を調査のうえ、積算根拠の出典を明記されたい。また、業者から参考に見積書を徴取した場合やインターネット等で調査した場合は、実勢価格等の調査結果を記載し、適正な概算額の算出に努められたい。
- (3) 標準約款を使用した契約において、監督職員の設置や変更通知、業務完了検査に係る手続きなどに不備が見られたことから、約款の条項を十分確認し、契約条項であることを認識のうえ、公正な契約事務の執行に努められたい。

○社会福祉課

年々増加傾向にある生活保護費返還金については、十分な制度説明による未収金縮減と未然防止に努められたい。

○子育て支援課

保育所運営費負担金及び児童扶養手当返還金の収納管理については、負担の公平性の確保を念頭に未収金の縮減と適正な管理を徹底するよう努められたい。

保育所運営費負担金については、児童手当法第 22 条の趣旨に鑑み、徴収不足になることなく対応するよう努められたい。

特に未収金の増加が著しい児童扶養手当返還金については、支給開始時の制度説明と返還が生じた際の事情聴取を徹底し、安易に分割納付を慫慂することなく一括返還を基本とするよう要望する。

○高齢者福祉課

昨年度に引き続き、振込先の入力誤りによる事務処理ミスがあったことは大変遺憾であり、憂慮しているところである。また、一部支払遅延も見受けられたことから、再度、事務処理ミスを無くすための段階チェックと複数チェックを徹底し、市民の信頼の確保に努められたい。

○健康づくり課

がん検診については、受診率が近隣市と比較しても低い状況にあることから、受診率向上に向けて、市民に対する周知をより一層推進するよう要望する。

○学校教育課

- (1) 契約事務等において改善を要する点がいくつか見受けられたので、契約規則、会計規則に基づいた執行及び課内チェック体制の改善等の方策を講じられたい。
- (2) 学校給食費の未納については、教育委員会全体の問題と捉え、各々協力し、負担の公平性の確保を念頭に未収金の縮減と適正な管理を徹底するよう要望する。また、懸案となっている債権管理方針を早急に定めるよう努められたい。
- (3) 今後、廃校となる学校の不要備品の売却について、一定のルールを定めておくよう要望する。

○社会教育課

契約事務等において改善を要する点がいくつか見受けられたので、契約規則、会計規則に基づいた執行及び課内チェック体制の改善等の方策を講じられたい。

○水道局

新庁舎への移転も完了し、今後は取水・浄水・配水施設等の整備に傾注されると思われるが、将来的な水需要とそれに必要な供給能力の把握に努め、将来に渡って安定的に水道事業を継続していくための施設や設備の整備に努められたい。

2 各課等の概要

(1) 社会福祉課

① 所掌事務

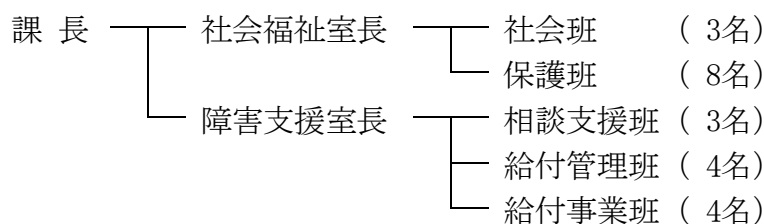
(社会福祉室)

- ・ 社会福祉統計及び諸報告の統括に関すること。
- ・ 戦傷病者、戦没者遺族等の援護に関すること。
- ・ 日本赤十字事業に関すること。
- ・ 献血推進に関すること。
- ・ 災害見舞金等に関すること。
- ・ 民生委員及び児童委員に関すること。
- ・ 民生委員推薦会に関すること。
- ・ 保護司に関すること。
- ・ 社会福祉協議会との連絡に関すること。
- ・ その他社会福祉関係団体に関すること。
- ・ 福祉事務所の文書の収受に関すること。
- ・ ふれあい福祉基金に関すること。
- ・ 保護金品及び支援金品の支給に関すること。

- ・ 指定医療機関及び医療給付事務に関すること。
- ・ 社会福祉法人の設立認可等に関すること。
- ・ 社会福祉法人に対する指導監査の総括に関すること。
- ・ 生活保護法に基づく保護の決定及び実施に関すること。
- ・ 保護、援護及び措置に関すること。
- ・ 行旅病人及び行旅死亡人に関すること。
- ・ 中国残留邦人等の円滑な帰国の促進並びに永住帰国した中国残留邦人等及び特定配偶者の自立の支援に関する法律に基づく支援給付の決定及び実施に関すること。
- ・ 生活困窮者の自立支援に関すること。
(障害支援室)
- ・ 身体障害者福祉法及び知的障害者福祉法に基づく支援及び措置に関すること。
- ・ 障害者の日常生活及び社会生活を総合的に支援するための法律に基づく自立支援給付及び地域生活支援事業に関すること。
- ・ 障害者介護給付費等審査会に関すること。
- ・ 児童福祉法に基づく障害児通所給付費及び障害児相談支援給付費の支給に関すること。
- ・ 障害者就労施設等からの物品等の調達の推進を図るための方針に関すること。
- ・ 障害を理由とする差別を解消するための措置及び支援に関すること。
- ・ 難病者援護金に関すること。
- ・ 障害者及び障害児に係る各種手当その他の給付に関すること。
- ・ 地域活動支援センター及び児童発達支援センターに関すること。
- ・ 基幹相談支援センターに関すること。
- ・ 障害者虐待防止センターに関すること。
- ・ その他障害福祉に関すること。

② 職員の配置状況（平成30年10月1日現在）

総数25名（うち任期付短時間勤務職員3名、臨時職員2名）



③ 予算執行状況（平成30年8月末現在）

歳入（社会福祉室）

（単位 円・％）

予算科目	予算現額	調定額 A	収入済額 B	収入未済額 A-B	収入率 B/A
14 国庫支出金	694,456,000	400,232,000	343,056,000	57,176,000	85.7
15 県支出金	904,000	0	0	0	-
16 財産収入	2,000	0	0	0	-
17 寄附金	0	150,000	150,000	0	100.0
18 繰入金	5,421,000	0	0	0	-
20 諸収入	36,064,000	28,370,355	4,622,102	23,748,253	16.3
合計	736,847,000	428,752,355	347,828,102	80,924,253	81.1

歳出（社会福祉室）

（単位 円・％）

予算科目	予算現額 A	支出負担行為額 B	支出済額	予算残額 A-B	執行率 B/A
3 民生費	981,931,000	490,971,960	472,973,669	490,959,040	50.0
1 社会福祉費	57,975,000	51,572,340	39,599,540	6,402,660	89.0
4 生活保護費	923,797,000	439,241,433	433,215,942	484,555,567	47.5
5 災害救助費	159,000	158,187	158,187	813	99.5
合計	981,931,000	490,971,960	472,973,669	490,959,040	50.0

歳入（障害支援室）

（単位 円・％）

予算科目	予算現額	調定額 A	収入済額 B	収入未済額 A-B	収入率 B/A
14 国庫支出金	618,614,000	505,060,799	208,679,221	296,381,578	41.3
15 県支出金	382,475,000	0	0	0	-
20 諸収入	17,649,000	10,502,869	9,519,056	983,813	90.6
合計	1,018,738,000	515,563,668	218,198,277	297,365,391	42.3

歳出（障害支援室）

（単位 円・％）

予算科目	予算現額 A	支出負担行為額 B	支出済額	予算残額 A-B	執行率 B/A
3 民生費	1,519,008,000	679,133,278	559,128,399	839,874,722	44.7
1 社会福祉費	1,437,764,000	636,192,176	524,806,759	801,571,824	44.2
3 児童福祉費	81,244,000	42,941,102	34,321,640	38,302,898	52.9
合計	1,519,008,000	679,133,278	559,128,399	839,874,722	44.7

[三崎園]

ア 所掌事務

- ・ 障害者の日常生活及び社会生活を総合的に支援するための法律に基づく地域活動支援センターに関すること。
- ・ その他障害福祉に関すること。

イ 職員の配置状況（平成30年10月1日現在）

総数8名（うち任期付短時間勤務職員3名）

園長 —— 職員（7名）

ウ 予算執行状況（平成30年8月末現在）

歳 入

（単位 円・％）

予 算 科 目	予算現額	調 定 額 A	収入済額 B	収入未済額 A-B	収入率 B/A
13 使用料及び手数料	2,000	0	0	0	-
16 財 産 収 入	1,846,000	493,190	353,870	139,320	71.8
17 寄 附 金	0	50,000	50,000	0	100.0
20 諸 収 入	587,000	153,714	93,409	60,305	60.8
合 計	2,435,000	696,904	497,279	199,625	71.4

歳 出

（単位 円・％）

予 算 科 目	予算現額 A	支出負担行為額 B	支出済額	予算残額 A-B	執行率 B/A
3 民 生 費	61,469,000	4,241,367	1,925,219	57,227,633	6.9
1 社 会 福 祉 費	61,469,000	4,241,367	1,925,219	57,227,633	6.9
合 計	61,469,000	4,241,367	1,925,219	57,227,633	6.9

エ 施設の状況（平成30年9月末現在）

施 設 名	所 在 地	敷地面積	建物面積	定 員	利用者数	備 考
三 崎 園	三崎町3-96-2	3,744.06㎡	1,483.32㎡	35人	18人	

※ 障害者の日常生活及び社会生活を総合的に支援するための法律に基づく地域活動支援センターⅡ型

[児童発達支援センターわかば]

ア 所掌事務

- ・ 児童発達支援に関すること。
- ・ 居宅訪問型児童発達支援に関すること。
- ・ 保育所等訪問支援に関すること。
- ・ その他発達支援に関すること。
- ・ 障害児相談支援に関すること。
- ・ 特定相談支援に関すること。
- ・ センターの利用に関すること。
- ・ 通所特定費用の請求に関すること。

イ 職員の配置状況（平成30年10月1日現在）

総数14名（うち行政嘱託員3名、臨時職員2名）

所 長 ——— 発達支援班（10名）
 （三崎園との兼務者2名は人数に含まない）
 — 計画支援班（3名）

ウ 予算執行状況（平成30年8月末現在）

歳入

（単位 円・％）

予算科目	予算現額	調定額 A	収入済額 B	収入未済額 A-B	収入率 B/A
12 分担金及び負担金	2,740,000	1,119,422	1,101,702	17,720	98.4
15 県支出金	138,000	2,300	0	2,300	0.0
17 寄附金	0	57,187	57,187	0	100.0
20 諸収入	61,327,000	15,368,138	15,368,138	0	100.0
合計	64,205,000	16,547,047	16,527,027	20,020	99.9

歳出

（単位 円・％）

予算科目	予算現額 A	支出負担行為額 B	支出済額	予算残額 A-B	執行率 B/A
3 民生費	25,505,980	18,659,588	5,610,269	6,846,392	73.2
3 児童福祉費	25,505,980	18,659,588	5,610,269	6,846,392	73.2
合計	25,505,980	18,659,588	5,610,269	6,846,392	73.2

エ 施設の状況（平成30年9月末現在）

施設名	所在地	敷地面積	建物面積	定員	児童数	備考
児童発達支援センターわかば	三崎町3-96-1	2,964.04㎡	612.30㎡	24人	32人	

※ 児童福祉法に基づく児童発達支援センター

(2) 子育て支援課

① 所掌事務

- ・ 子ども・子育て支援法に基づく支援給付に関すること。
- ・ 児童福祉法に基づく支援及び措置に関すること。
- ・ 母子及び父子並びに寡婦福祉法に基づく支援及び措置に関すること。
- ・ ひとり親家庭等医療費等及び子ども医療費に関すること。
- ・ 養育医療に関すること。
- ・ 児童手当及び児童扶養手当に関すること。
- ・ 家庭児童相談室に関すること。
- ・ 要保護児童対策地域協議会に関すること。
- ・ 保育所に関すること。
- ・ 放課後児童クラブに関すること。
- ・ 児童遊園及び子どもの遊び場に関すること。
- ・ 特定教育・保育施設及び特定地域型保育事業者に関すること。
- ・ 家庭的保育事業、小規模保育事業、居宅訪問型保育事業及び事業所内保育事業に関すること。
- ・ 地域子ども・子育て支援事業に関すること。
- ・ 子ども・子育て会議に関すること。
- ・ その他子育て支援に関すること。

② 職員の配置状況（平成30年10月1日現在）

総数95名（うち再任用職員5名、任期付短時間勤務職員6名、行政嘱託員24名、臨時職員9名）

課 長	課長補佐（2名）	子育て支援班（6名）
	第二保育所長	保育班（6名）
	第三保育所長	職 員（28名）
	第四保育所長	職 員（24名）
		職 員（25名）

③ 予算執行状況（平成30年8月末現在）

歳 入 (単位 円・%)

予 算 科 目	予算現額	調 定 額 A	収入済額 B	収入未済額 A-B	収入率 B/A
12 分担金及び負担金	212,402,000	89,040,518	67,242,101	21,798,417	75.5
13 使用料及び手数料	33,268,000	14,610,460	10,639,460	3,971,000	72.8
14 国 庫 支 出 金	774,349,000	481,967,706	179,455,138	302,512,568	37.2
15 県 支 出 金	317,991,000	96,978,000	32,320,000	64,658,000	33.3
17 寄 付 金	25,012,000	25,011,890	25,011,890	0	100.0
20 諸 収 入	13,536,000	13,131,761	4,715,144	8,416,617	35.9
合 計	1,376,558,000	720,740,335	319,383,733	401,356,602	44.3

歳 出 (単位 円・%)

予 算 科 目	予算現額 A	支出負担行為額 B	支出済額	予算残額 A-B	執行率 B/A
3 民 生 費	1,969,132,658	801,401,235	727,323,107	1,167,761,423	40.7
3 児 童 福 祉 費	1,969,132,658	801,401,235	727,323,107	1,167,761,423	40.7
合 計	1,969,132,658	801,401,235	727,323,107	1,167,761,423	40.7

④ 施設の状況（平成30年9月末現在）

施 設 名	所 在 地	敷地面積	建物面積	定 員	児童数	備 考
第 二 保 育 所	後飯町6-20	2,601㎡	1,391㎡	150人	116人	
第 三 保 育 所	明神町1-37	3,384㎡	1,050㎡	120人	95人	
第 四 保 育 所	唐子町8-13	1,448㎡	836㎡	120人	119人	
海 鹿 島 保 育 所	海鹿島町5235-46	2,275㎡	439㎡	70人	70人	指定管理委託
計				460人	400人	

(3) 高齢者福祉課

① 所掌事務

- ・ 介護保険被保険者の資格管理に関すること。
- ・ 介護保険被保険者の保険給付に関すること。
- ・ 介護保険に係る第三者行為等の求償に関すること。
- ・ 地域密着型サービスに関すること。
- ・ 地域密着型介護予防サービスに関すること。
- ・ 居宅介護支援に関すること。
- ・ 介護予防支援に関すること。

- ・ 介護保険事業等運営協議会に関すること。
- ・ 介護保険給付適正化事業に関すること。
- ・ 保健福祉事業との調整に関すること。
- ・ 介護保険料の賦課及び徴収に関すること。
- ・ 介護保険料の滞納処分に関すること。
- ・ 介護保険料の過誤納金の還付に関すること。
- ・ 介護保険事業財政調整基金に関すること。
- ・ 要介護・要支援認定に関すること。
- ・ 介護認定審査会に関すること。
- ・ 老人福祉法に基づく援護措置に関すること。
- ・ 地域支援事業に関すること。
- ・ 地域包括支援センターに関すること。
- ・ 老人クラブの指導に関すること。
- ・ 老人福祉施設に関すること。
- ・ その他高齢者福祉に関すること。

② 職員の配置状況（平成30年10月1日現在）

総数28名（うち任期付短時間勤務職員6名、臨時職員4名）

課長 ——— 課長補佐 (2名) ———

- └── 資格給付班 (8名)
- └── 認定審査班 (9名)
- └── 高齢者福祉班 (8名)

③ 予算執行状況（平成30年8月末現在）

歳入

(単位 円・%)

予算科目	予算現額	調定額 A	収入済額 B	収入未済額 A-B	収入率 B/A
12 分担金及び負担金	9,520,000	4,135,600	3,378,700	756,900	81.7
13 使用料及び手数料	12,000	13,429	13,429	0	100.0
14 国庫支出金	6,624,000	6,803,160	4,535,000	2,268,160	66.7
15 県支出金	5,342,000	3,401,580	2,267,000	1,134,580	66.6
16 財産収入	1,513,000	1,513,163	1,513,163	0	100.0
20 諸収入	7,633,000	6,918,300	3,504,100	3,414,200	50.6
合計	30,644,000	22,785,232	15,211,392	7,573,840	66.8

歳出

(単位 円・%)

予算科目	予算現額 A	支出負担行為額 B	支出済額	予算残額 A-B	執行率 B/A
3 民生費	1,041,452,000	179,050,182	157,521,758	862,401,818	17.2
2 老人福祉費	1,041,452,000	179,050,182	157,521,758	862,401,818	17.2
合計	1,041,452,000	179,050,182	157,521,758	862,401,818	17.2

歳入（介護保険事業特別会計）

（単位 円・％）

予算科目	予算現額	調定額 A	収入済額 B	収入未済額 A-B	収入率 B/A
1 保険料	1,297,927,000	1,354,508,200	394,224,090	960,284,110	29.1
3 国庫支出金	1,323,423,000	1,269,010,000	605,474,000	663,536,000	47.7
4 支払基金交付金	1,422,249,000	1,573,392,000	524,472,000	1,048,920,000	33.3
5 県支出金	795,784,000	785,590,684	392,800,000	392,790,684	50.0
6 財産収入	30,000	0	0	0	-
7 繰入金	864,196,000	90,400,000	90,400,000	0	100.0
8 繰越金	2,162,000	10,185,018	10,185,018	0	100.0
9 諸収入	3,187,000	1,107,072	871,172	235,900	78.7
合計	5,708,958,000	5,084,192,974	2,018,426,280	3,065,766,694	39.7

歳出（介護保険事業特別会計）

（単位 円・％）

予算科目	予算現額 A	支出負担行為額 B	支出済額	予算残額 A-B	執行率 B/A
1 総務費	50,972,000	25,671,561	16,783,836	25,300,439	50.4
2 保険給付費	5,154,137,000	1,819,419,724	1,819,419,724	3,334,717,276	35.3
4 地域支援事業費	217,148,000	126,423,109	64,034,563	90,724,891	58.2
6 基金積立金	138,244,000	0	0	138,244,000	0.0
7 諸支出金	2,163,733	822,043	786,143	1,341,690	38.0
8 予備費	1,998,267	0	0	1,998,267	0.0
合計	5,564,663,000	1,972,336,437	1,901,024,266	3,592,326,563	35.4

④ 介護保険被保険者数及び認定者数（平成30年7月末現在）

（単位 人）

被保険者		要支援		要介護					計
区分	被保険者数	1	2	1	2	3	4	5	
第1号	22,357	391	481	852	784	596	544	324	3,972
第2号	21,199	2	9	17	16	15	8	7	74
計	43,556	393	490	869	800	611	552	331	4,046

※ 第1号被保険者は65歳以上、第2号被保険者は40歳以上64歳以下

⑤ 施設の状況（平成30年9月末現在）

施設名	所在地	敷地面積	建物面積	定員	入所者数	備考
養護老人ホーム長崎園	長崎町10827-2	7,958.60㎡	2,553.35㎡	50人	36人	指定管理委託

施設名	所在地	敷地面積	建物面積	利用者数	備考
老人憩いの家・地域福祉センター	外川町1-10828	1,879.02㎡	632.85㎡	7,165人	指定管理委託
芦崎高齢者いきいセンター	芦崎町876-1	1,673.70㎡	632.45㎡	6,802人	指定管理委託

(4) 健康づくり課

① 所掌事務

（健康・地域医療推進室）

- ・ 健康づくりのための企画及び統計並びに知識の普及に関すること。
- ・ 健康情報に関すること。
- ・ 保健対策推進協議会に関すること。
- ・ 感染症その他の疾病の予防に関すること。
- ・ 食品衛生に関すること。

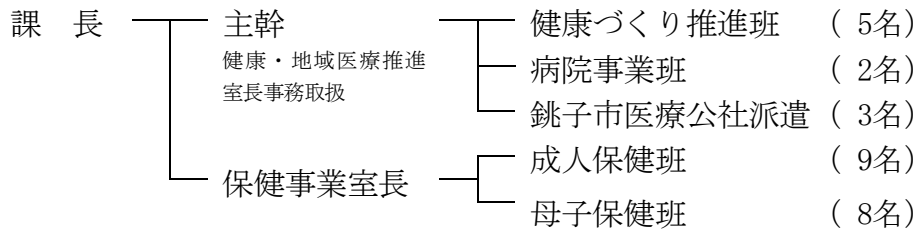
- ・ 保健福祉センターすこやかなまなびの城に関する事。
- ・ 地域医療に関する事。
- ・ 病院事業に関する事。

(保健事業室)

- ・ 健康増進法に基づく健康増進事業に関する事。
- ・ 保健推進員・食生活改善推進員協議会に関する事。
- ・ 結核予防に関する事。
- ・ 成人の栄養指導に関する事。
- ・ 成人の歯科保健指導に関する事。
- ・ その他成人保健に関する事。
- ・ 特定健康診査等の実施に関する事。
- ・ 母子保健法に基づく保健事業（医療を除く。）に関する事。
- ・ 母子健康手帳の交付に関する事。
- ・ 予防接種に関する事。
- ・ 母子の栄養指導に関する事。
- ・ 母子の歯科保健指導に関する事。
- ・ その他母子保健に関する事。
- ・ 子育て世代包括支援センターに関する事。

② 職員の配置状況（平成30年10月1日現在）

総数30名



(子育て世代包括支援センターとの兼務者 5 名は人数に含まない)

③ 予算執行状況（平成 30 年 8 月末現在）

歳入（健康・地域医療推進室）

(単位 円・%)

予算科目	予算現額	調定額 A	収入済額 B	収入未済額 A-B	収入率 B/A
13 使用料及び手数料	48,000	81,600	64,800	16,800	79.4
20 諸収入	251,134,000	501	501	0	100.0
合計	251,182,000	82,101	65,301	16,800	79.5

歳出（健康・地域医療推進室）

（単位 円・％）

予算科目	予算現額 A	支出負担行為額 B	支出済額	予算残額 A-B	執行率 B/A
4 衛生費	504,511,000	365,451,383	187,450,167	139,059,617	72.4
1 保健衛生費	504,511,000	365,451,383	187,450,167	139,059,617	72.4
合計	504,511,000	365,451,383	187,450,167	139,059,617	72.4

歳入（保健事業室）

（単位 円・％）

予算科目	予算現額	調定額 A	収入済額 B	収入未済額 A-B	収入率 B/A
14 国庫支出金	315,000	0	0	0	-
15 県支出金	3,296,000	0	0	0	-
20 諸収入	12,633,000	8,775,271	8,729,271	46,000	99.5
合計	16,244,000	8,775,271	8,729,271	46,000	99.5

歳出（保健事業室）

（単位 円・％）

予算科目	予算現額 A	支出負担行為額 B	支出済額	予算残額 A-B	執行率 B/A
4 衛生費	204,279,000	67,512,727	64,596,437	136,766,273	33.0
1 保健衛生費	204,279,000	67,512,727	64,596,437	136,766,273	33.0
合計	204,279,000	67,512,727	64,596,437	136,766,273	33.0

④ 市立病院 業務の状況（各年4月1日～8月31日までの累計）

入院延患者数（単位 人）

区分	一般	療養	計
H29	7,010	5,479	12,489
H30	8,014	5,748	13,762
比較	1,004	269	1,273

外来延患者数

（単位 人）

区分	内科	外科	整形外科	小児科	皮膚科	泌尿器科	眼科	放射線科	リハビリテーション科	計
H29	9,199	355	7,181	148	745	1,848	2,398	55	3,666	25,595
H30	10,658	364	7,336	182	1,655	1,662	3,245	29	4,416	29,547
比較	1,459	9	155	34	910	△186	847	△26	750	3,952

⑤ 病院事業会計

ア 収益的収入及び支出

収益的収入

（単位 円・％）

予算科目	予算現額 A	収入額 B	予算残額 A-B	収入率 B/A
病院事業収益	234,900,000	52,120,433	182,779,567	22.2
医業外収益	234,900,000	52,120,433	182,779,567	22.2

収益的支出

（単位 円・％）

予算科目	予算現額 A	支出額 B	予算残額 A-B	執行率 B/A
病院事業費用	234,900,000	26,056,766	208,843,234	11.1
医業費用	231,793,000	25,270,944	206,522,056	10.9
医業外費用	2,087,000	785,822	1,301,178	37.7
特別損失	20,000	0	20,000	0.0
予備費	1,000,000	0	1,000,000	0.0

イ 資本的収入及び支出

資本的収入

(単位 円・%)

予 算 科 目	予算現額 A	収 入 額 B	予算残額 A-B	収入率 B/A
資本的収入	192,500,000	0	192,500,000	0.0
企 業 債	191,900,000	0	191,900,000	0.0
出 資 金	600,000	0	600,000	0.0

資本的支出

(単位 円・%)

予 算 科 目	予算現額 A	支 出 額 B	予算残額 A-B	執行率 B/A
資本的支出	329,000,000	30,466,618	298,533,382	9.3
建 設 改 良 費	196,069,000	25,373,155	170,695,845	12.9
企 業 債 償 還 金	52,331,000	5,093,463	47,237,537	9.7
投 資	600,000	0	600,000	0.0
長 期 借 入 金 償 還 金	80,000,000	0	80,000,000	0.0

⑥ 合計残高試算表 (平成 30 年 8 月末現在)

(単位 円)

借 方		勘定科目	貸 方	
残 高	累 計		累 計	残 高
7,854,928,058	7,895,996,991	固 定 資 産	6,191,786,597	6,150,717,664
67,864,123	141,252,283	流 動 資 産	73,388,160	
		固 定 負 債	334,252,855	334,252,855
	120,202,324	流 動 負 債	218,570,927	98,368,603
		繰 延 収 益	226,243,682	226,243,682
		資 本 金	3,217,513,278	3,217,513,278
		剰 余 金	△2,135,504,858	△2,135,504,858
		病 院 事 業 収 益	52,120,433	52,120,433
20,919,476	20,919,476	病 院 事 業 費 用		
7,943,711,657	8,178,371,074	計	8,178,371,074	7,943,711,657

(5) 消防本部

①所掌事務 消防本部

(消防総務課)

- ・ 文書の收受、発送及び編さん保存に関すること。
- ・ 公印の管守に関すること。
- ・ 消防関係組織及び人事に関すること。
- ・ 消防本部の運営に関すること。
- ・ 消防職員の任免、給与、服務、教養、訓練及び試験に関すること。
- ・ 消防関係表彰に関すること。
- ・ 消防用財産の管理に関すること。
- ・ 消防施設の整備保存に関すること。
- ・ 消防機械器具の整備及び改善に関すること。
- ・ 消防予算及び経理に関すること。

- ・ 消防職員の福祉厚生に関すること。
- ・ 貸与品及び物品の出納保管に関すること。
- ・ 消防職員の公務災害に関すること。
- ・ 消防本部消防職員委員会に関すること。
- ・ 銚子市情報公開条例に基づく公文書の開示請求等に関すること。
- ・ 銚子市個人情報保護条例に基づく個人情報の開示請求等に関すること。
- ・ 消防の相互応援に関すること。
- ・ 救急業務の高度化推進に関すること。
- ・ 消防団に関すること。
- ・ 日本消防協会及び千葉県消防協会に関すること。
- ・ 消防団員の公務災害に関すること。
- ・ ちば消防共同指令センターに関すること。
- ・ 他の主管に属しないこと。

(予防課)

- ・ 水火災等の予防及び防火思想の普及啓蒙に関すること。
- ・ 予防査察及び危険物の規制に関すること。
- ・ 防火避難訓練の立案指導に関すること。
- ・ 防火管理に関すること。
- ・ 建築物の同意事務に関すること。
- ・ 火災原因及び損害調査並びに統計報告、通報に関すること。
- ・ り災証明願等に関すること。
- ・ 消防用設備等の設置指導に関すること。
- ・ 危険物取扱者試験事務に関すること。
- ・ 銚子市防火安全協会事務に関すること。
- ・ 銚子婦人防火クラブ事務に関すること。
- ・ その他予防消防に関すること。

②所掌事務 消防署及び分署

(庶務班)

- ・ 署員の招集及び勤務に関すること。
- ・ 署員の服務及び教養に関すること。
- ・ 文書の收受、発送及び保存に関すること。
- ・ 署員の福利厚生に関すること。
- ・ 署員の貸与品及び物品の管理に関すること。
- ・ その他庶務に関すること。

(予防班)

- ・ 水火災等の予防及び防火思想の普及啓蒙に関すること。
- ・ 火災の原因及び損害の調査に関すること。
- ・ 防火対象物等の査察及び指導に関すること。
- ・ 空地及び空家の指導に関すること。

- ・ その他予防に関すること。

(警防班)

- ・ 水火災等の警防計画に関すること。
- ・ 水火災等の消防活動に関すること。
- ・ 水火災等の警報及び通報に関すること。
- ・ 地理水利に関すること。
- ・ 消防訓練の計画に関すること。
- ・ 水道断減水及び道路工事等届出の受理に関すること。
- ・ その他警防に関すること。

(機械班)

- ・ 消防車両及び装備等の管理に関すること。
- ・ 消防車両等の燃料に関すること。
- ・ 消防車両及び装備の運用技術に関すること。
- ・ その他消防機械に関すること。

(救助班)

- ・ 梯子車及び救助工作車の運用に関すること。
- ・ 救助訓練の計画に関すること。
- ・ 救助技術の教養に関すること。
- ・ 救助資機材の管理に関すること。
- ・ 災害等の報告及び統計に関すること。
- ・ その他救助に関すること。

(救急班)

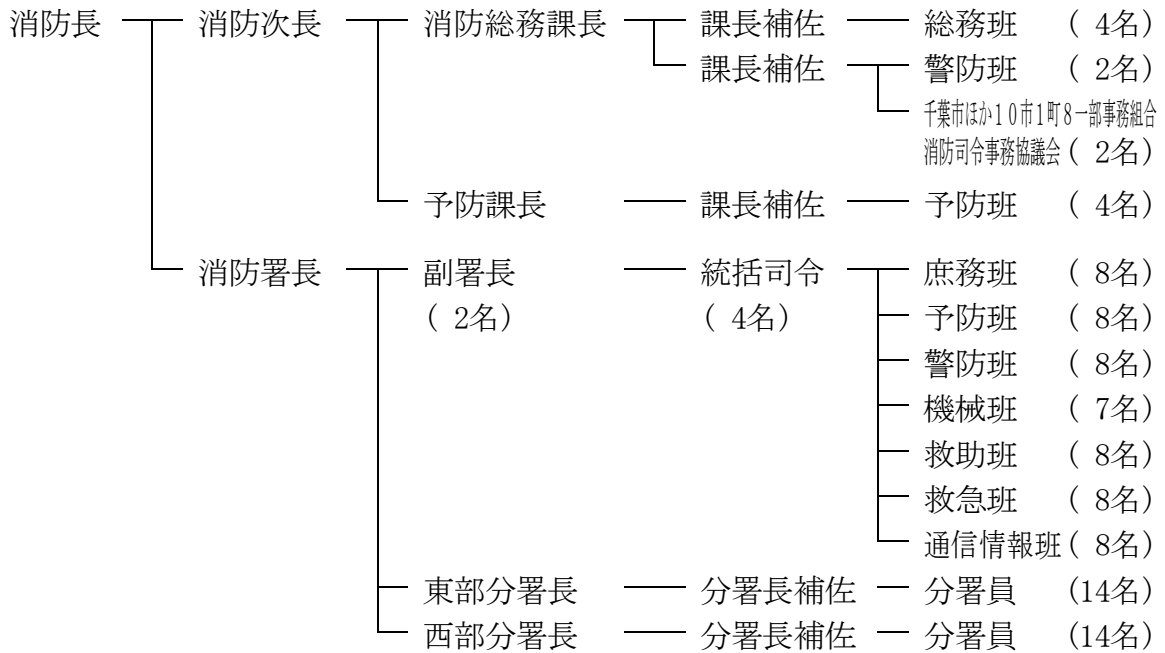
- ・ 救急隊の運用に関すること。
- ・ 救急病院等に関すること。
- ・ 救急業務の高度化に関すること。
- ・ 救急技術の教養に関すること。
- ・ 救急用資機材の管理に関すること。
- ・ 応急手当の普及啓発に関すること。
- ・ 救急記録及び統計に関すること。
- ・ その他救急に関すること。

(通信情報班)

- ・ 消防通信に関すること。
- ・ 消防救急デジタル無線その他消防通信施設の整備及び維持管理に関すること。
- ・ 消防通信施設等の運用に関すること。
- ・ 消防情報の収集に関すること。
- ・ ちば消防共同指令センターに関すること。

③ 職員の配置状況（平成30年10月1日現在）

総数113名（うち再任用職員5名）



④ 予算執行状況（平成30年8月末現在）

歳入

（単位 円・％）

予算科目	予算現額	調定額 A	収入済額 B	収入未済額 A-B	収入率 B/A
13 使用料及び手数料	625,000	279,650	279,650	0	100.0
15 県支出金	10,017,000	5,963,000	0	5,963,000	0.0
16 財産収入	945,000	845,032	845,032	0	100.0
20 諸収入	156,000	52,180	52,180	0	100.0
合計	11,743,000	7,139,862	1,176,862	5,963,000	16.5

歳出

（単位 円・％）

予算科目	予算現額 A	支出負担行為額 B	支出済額	予算残額 A-B	執行率 B/A
9 消防費	355,903,960	237,580,896	191,145,225	118,323,064	66.8
1 消防費	355,903,960	237,580,896	191,145,225	118,323,064	66.8
合計	355,903,960	237,580,896	191,145,225	118,323,064	66.8

(6) 学校教育課

① 所掌事務

（教育総務室）

- ・ 会議に関すること。
- ・ 教育委員に関すること。
- ・ 教育委員及び教育長の秘書に関すること。
- ・ 総合教育会議に関すること。
- ・ 例規及び公告式に関すること。
- ・ 儀式及び褒賞に関すること。
- ・ 請願及び陳情に関すること。

- ・ 公印の管守に関する事。
 - ・ 文書の受領及び配布に関する事。
 - ・ 機密文書に関する事。
 - ・ 職員及び学校職員（学校教育室所管に属する者を除く。以下において同じ。）の任免、人事、給与、服務、研修及び福利厚生に関する事。
 - ・ 職員の勤務成績の評定に関する事。
 - ・ 職員団体に関する事。
 - ・ 広報及び広聴に関する事。
 - ・ 教育行政に関する相談に関する事。
 - ・ 育英資金に関する事。
 - ・ 育英資金貸付基金に関する事。
 - ・ 学校施設の建設に関する事。
 - ・ 学校敷地の設定及び変更に関する事。
 - ・ 学校施設の維持管理に関する事。
 - ・ 教育財産の管理に関する事。
 - ・ 小学校及び中学校の再編に関する事。
 - ・ 教育委員会事務局内の連絡調整に関する事。
 - ・ 他の室等の所管に属しない事務に関する事。
 - ・ 課の庶務に関する事。
- (学校教育室)
- ・ 学校の設置、廃止及び管理運営に関する事。
 - ・ 生徒及び児童の就学に関する事。
 - ・ 学齢簿の編成及び整備保管に関する事。
 - ・ 学校の組織編制及び学級編制に関する事。
 - ・ 生徒及び児童の入学及び転学並びに退学に関する事。
 - ・ 生徒及び児童の就学猶予及び免除の事務に関する事。
 - ・ 通学区域に関する事。
 - ・ 学校の教具、教材及び備品の整備に関する事。
 - ・ 要保護及び準要保護児童生徒就学援助に関する事。
 - ・ 特別支援教育就学奨励に関する事。
 - ・ 幼稚園に係る使用料及び手数料の徴収猶予及び減免に関する事。
 - ・ 私立幼稚園の就園奨励等に関する事。
 - ・ 県費負担職員の任免、給与その他進退についての内申に関する事。
 - ・ 学校職員（教育総務室所管に属する者を除く。以下「教職員」という。）の任免、人事及び給与に関する事。
 - ・ 県費負担職員及び教職員の服務、研修及び福利厚生に関する事。

- ・ 教職員の人事評価に関すること。
- ・ 教職員団体に関すること。
- ・ 学校保健及び学校環境衛生に関すること。
- ・ 生徒、児童及び幼児の健康診断に関すること。
- ・ 就学時健康診断に関すること。
- ・ 県費負担職員及び教職員の健康診断に関すること。
- ・ 学校医、学校歯科医及び学校薬剤師に関すること。
- ・ 心疾患児判定委員会に関すること。
- ・ 生徒、児童及び幼児等の災害補償に関すること。
- ・ 学校給食センターとの連絡調整に関すること。

(指導室)

- ・ 学校教育及び幼稚園教育の指導指針に関すること。
- ・ 教育課程、学習指導、生徒指導、進路指導及び安全指導に関すること。
- ・ 学習指導の評価及び学校評価に関すること。
- ・ 県費負担職員及び学校職員に対する学校教育についての専門的事項の指導に関すること。
- ・ 教科用図書及びその他の教材の取扱いに関すること。
- ・ 教科用図書の無償給与に関すること。
- ・ 研究学校の指定に関すること。
- ・ 教科研究推進員に関すること。
- ・ 特別支援教育に関すること。
- ・ 教育支援委員会に関すること。
- ・ 小児言語指導センターとの連絡調整に関すること。
- ・ 適応指導教室教育支援センターの管理運営に関すること。

② 職員の配置状況（平成30年11月1日現在）

総数18名（うち任期付短時間勤務職員1名）

課長	教育総務室長	—— 副主幹	—— 教育総務班（4名）
	学校教育室長	—————	学務班（5名）
	指導室長	—————	指導班（3名）
	課長補佐		

小学校12校 業務員15名（うち再任用職員4名、任期付短時間勤務職員3人、臨時職員3人）

中学校 7校 業務員 9名（うち再任用職員1名、任期付短時間勤務職員7名）

幼稚園 4園 教諭12名（うち任期付短時間勤務職員5名）

③ 予算執行状況（平成30年9月末現在）

歳入（教育総務室）

（単位 円・％）

予算科目	予算現額	調定額 A	収入済額 B	収入未済額 A-B	収入率 B/A
13 使用料及び手数料	106,000	107,124	107,124	0	100.0
14 国庫支出金	99,913,000	101,876,000	0	101,876,000	0.0
16 財産収入	7,000	0	0	0	-
20 諸収入	5,001,000	25	25	0	100.0
合計	105,027,000	101,983,149	107,149	101,876,000	0.1

歳出（教育総務室）

（単位 円・％）

予算科目	予算現額 A	支出負担行為額 B	支出済額	予算残額 A-B	執行率 B/A
10 教育費	801,623,831	755,260,158	180,693,514	46,363,673	94.2
1 教育総務費	8,104,000	6,627,297	6,567,500	1,476,703	81.8
2 小学校費	212,798,831	185,173,073	49,377,221	27,625,758	87.0
3 中学校費	148,149,000	131,214,363	50,894,219	16,934,637	88.6
4 高等学校費	138,298,000	138,295,227	174,103	2,773	100.0
5 幼稚園費	530,000	207,171	109,462	322,829	39.1
8 保健体育費	293,744,000	293,743,027	73,571,009	973	100.0
合計	801,623,831	755,260,158	180,693,514	46,363,673	94.2

歳入（学校教育室）

（単位 円・％）

予算科目	予算現額	調定額 A	収入済額 B	収入未済額 A-B	収入率 B/A
12 分担金及び負担金	1,653,000	1,493,005	1,493,005	0	100.0
13 使用料及び手数料	4,404,000	1,292,958	1,071,058	221,900	82.8
14 国庫支出金	13,364,000	0	0	0	-
16 財産収入	0	410,400	410,400	0	100.0
17 寄附金	300,000	300,000	300,000	0	100.0
20 諸収入	8,381,000	2,361,560	2,338,530	23,030	99.0
合計	28,102,000	5,857,923	5,612,993	244,930	95.8

歳出（学校教育室）

（単位 円・％）

予算科目	予算現額 A	支出負担行為額 B	支出済額	予算残額 A-B	執行率 B/A
10 教育費	266,091,103	126,175,923	89,490,617	139,915,180	47.4
1 教育総務費	3,677,000	1,066,397	874,997	2,610,603	29.0
2 小学校費	134,843,600	76,951,854	53,356,275	57,891,746	57.1
3 中学校費	79,470,503	43,503,632	31,167,950	35,966,871	54.7
4 高等学校費	2,475,000	0	0	2,475,000	0.0
5 幼稚園費	39,972,000	1,906,571	1,456,343	38,065,429	4.8
8 保健体育費	5,653,000	2,747,469	2,635,052	2,905,531	48.6
合計	266,091,103	126,175,923	89,490,617	139,915,180	47.4

④ 小学校の状況（平成30年9月末現在）

名称	所在地	敷地面積	建物面積		児童数	備考
			校舎	屋内運動場		
清水小学校	清水町2894	19,260m ²	4,274m ²	823m ²	187人	
飯沼小学校	前宿町1200	18,074m ²	3,794m ²	816m ²	145人	
明神小学校	明神町1-1	21,481m ²	5,290m ²	867m ²	252人	
本城小学校	本城町4-226	20,842m ²	5,064m ²	646m ²	178人	

春日小学校	春日町287	12,964㎡	4,328㎡	1,271㎡	421人
高神小学校	犬吠埼10222-1	21,586㎡	5,117㎡	504㎡	171人
海上小学校	垣根町1-370	11,547㎡	2,859㎡	774㎡	228人
船木小学校	船木町140	6,927㎡	2,983㎡	573㎡	90人
椎柴小学校	小船木町1-385	10,213㎡	2,681㎡	807㎡	73人
豊里小学校	笹本町360	8,175㎡	2,745㎡	508㎡	171人
豊岡小学校	八木町1758	9,560㎡	1,888㎡	476㎡	37人
双葉小学校	東芝町8-5	11,870㎡	5,488㎡	958㎡	322人
計					2,275人

⑤ 中学校の状況（平成30年9月末現在）

名称	所在地	敷地面積	建物面積		生徒数	備考
			校舎	屋内運動場		
第一中学校	明神町1-1	19,174㎡	6,169㎡	1,402㎡	194人	
第二中学校	犬吠埼10292-49	23,426㎡	3,479㎡	762㎡	81人	
第三中学校	東小川町2348	23,498㎡	5,348㎡	714㎡	104人	
第五中学校	長塚町3-620	22,087㎡	5,385㎡	1,254㎡	287人	
第六中学校	野尻町553	14,079㎡	3,592㎡	576㎡	70人	
第七中学校	笹本町860-2	14,086㎡	2,993㎡	504㎡	115人	
銚子中学校	唐子町31-2	21,807㎡	5,774㎡	1,948㎡	425人	
計					1,276人	

⑥ 幼稚園の状況（平成30年9月末現在）

名称	所在地	敷地面積	建物面積	園児数	備考
本城幼稚園	本城町4-226	1,395㎡	567㎡	6人	
春日幼稚園	春日町287	1,185㎡	516㎡	14人	
海上幼稚園	垣根町1-169	1,194㎡	517㎡	14人	
豊里幼稚園	笹本町360	1,277㎡	426㎡	14人	
計				48人	

[学校給食センター]

ア 所掌事務

- ・ 公印の管守に関する事。
- ・ 職員の服務に関する事。
- ・ 文書の收受、発送及び保管に関する事。
- ・ 栄養及び献立作成に関する事。
- ・ 賄材料の発注及び検収に関する事。
- ・ 調理の指導研究に関する事。
- ・ 学校給食その他給食の配送計画に関する事。
- ・ 学校給食費、幼稚園給食費、職員給食費及び実費の徴収に関する事。
- ・ 銚子市学校給食センター運営委員会に関する事。
- ・ 学校給食センターの庶務に関する事。

イ 職員の配置状況（平成30年11月1日現在）

総数4名（うち任期付短時間勤務職員1名） 他 県職員2名
 所 長 —— 職 員（3名）

ウ 予算執行状況（平成30年9月末現在）

歳 入

（単位 円・％）

予 算 科 目	予算現額	調 定 額 A	収入済額 B	収入未済額 A-B	収入率 B/A
13 使用料及び手数料	23,000	23,820	23,820	0	100.0
20 諸 収 入	209,265,000	85,023,514	69,989,071	15,034,443	82.3
合 計	209,288,000	85,047,334	70,012,891	15,034,443	82.3

歳 出

（単位 円・％）

予 算 科 目	予算現額 A	支出負担行為額 B	支出済額	予算残額 A-B	執行率 B/A
10 教 育 費	275,492,000	116,778,929	95,037,010	158,713,071	42.4
2 小 学 校 費	8,782,000	3,270,314	3,270,314	5,511,686	37.2
3 中 学 校 費	7,055,000	2,144,952	2,144,952	4,910,048	30.4
8 保 健 体 育 費	259,655,000	111,363,663	89,621,744	148,291,337	42.9
合 計	275,492,000	116,778,929	95,037,010	158,713,071	42.4

エ 学校給食センターの状況（平成30年9月末現在）

所在地	敷地面積	延床面積	対象者数	給食日数
大橋町17	4,115㎡	4,411㎡	4,031人	85日

[小児言語指導センター]

ア 所掌事務

- ・ 小児の言語発達のおくれ及び機能障害に関する相談、指導及び回復訓練の業務に関すること。

イ 職員の配置状況（平成30年11月1日現在）

総数2名（うち任期付短時間勤務職員1名）
 所 長 —— 職 員（2名）

（所長は指導室長が兼務しているため人数に含まない）

ウ 予算執行状況（平成30年9月末現在）

歳 出

（単位 円・％）

予 算 科 目	予算現額 A	支出負担行為額 B	支出済額	予算残額 A-B	執行率 B/A
10 教 育 費	214,000	121,313	65,981	92,687	56.7
6 小児言語指導施設費	214,000	121,313	65,981	92,687	56.7
合 計	214,000	121,313	65,981	92,687	56.7

(7) 市立銚子高等学校

① 所掌事務

- ・ 学校教育法の規定に基づき、中学校における教育の基礎の上に、心身の発達及び進路に応じて、高度な普通教育及び専門教育を施すこと。
- ・ 学校経理事務及び施設の維持管理に関すること。

② 職員の配置状況（平成30年11月1日現在）

総数90名（うち任期付短時間勤務職員6名、非常勤講師等4名）

校長 ———— 教頭 ———— 教員・教育カウンセラー（78名）
 （2名）
 事務長 ———— 職員（8名）

③ 予算執行状況（平成30年9月末現在）

歳入 （単位 円・％）

予算科目	予算現額	調定額 A	収入済額 B	収入未済額 A-B	収入率 B/A
12 分担金及び負担金	1,475,000	1,469,840	1,469,840	0	100.0
13 使用料及び手数料	118,328,000	116,546,450	53,671,150	62,875,300	46.1
14 国庫支出金	67,000	0	0	0	-
15 県支出金	1,158,000	1,158,600	0	1,158,600	0.0
16 財産収入	646,000	2,313,710	2,192,764	120,946	94.8
20 諸収入	3,446,000	667,065	611,440	55,625	91.7
合計	125,120,000	122,155,665	57,945,194	64,210,471	47.4

歳出 （単位 円・％）

予算科目	予算現額 A	支出負担行為額 B	支出済額	予算残額 A-B	執行率 B/A
10 教育費	43,243,480	24,854,642	16,771,484	18,388,838	57.5
4 高等学校費	43,243,480	24,854,642	16,771,484	18,388,838	57.5
合計	43,243,480	24,854,642	16,771,484	18,388,838	57.5

④ 学校の状況（平成30年9月末現在）

所在地	敷地面積	建物			生徒数
		校舎	屋内運動場	その他	
春日町2689	47,970㎡	13,616㎡	4,357㎡	428㎡	965人
春日町1845（第2グラウンド）	20,700㎡	-	-	142㎡	-

(8) 社会教育課

① 所掌事務

（生涯学習室）

- ・ 生涯学習の推進に関すること。
- ・ 青少年教育、成人教育その他社会教育の振興に関すること。
- ・ 社会教育施設の設置及び廃止に関すること。

- ・ 青少年団体及び社会教育団体の指導及び育成に関すること。
- ・ 社会教育委員に関すること。
- ・ 社会教育指導員及び家庭教育指導員に関すること。
- ・ 青少年指導センターに関すること。
- ・ 学術及び芸術文化の発展に関すること。
- ・ 市民センター、地区コミュニティセンター、公正図書館及び青少年文化会館との連絡調整に関すること。

(スポーツ振興室)

- ・ 社会体育の振興に関すること。
- ・ 社会体育施設の設置、廃止及び管理に関すること。
- ・ 体育館との連絡調整に関すること。
- ・ 社会体育関係団体の指導及び育成に関すること。
- ・ その他各種スポーツ行事の開催及び奨励に関すること。

(文化財・ジオパーク室)

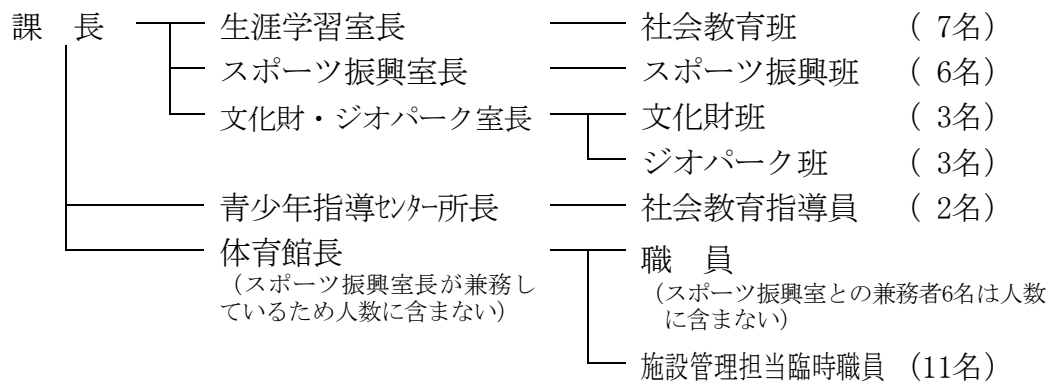
- ・ 文化財の調査及び保護に関すること。
- ・ 文化財審議会に関すること。
- ・ ジオパークの推進に関すること。

(青少年指導センター)

- ・ 青少年の補導及び相談に関すること。
- ・ 青少年の補導に関する他の機関及び団体との連絡及び協力に関すること。
- ・ 青少年の補導についての調査及び研究に関すること。
- ・ 青少年の補導についての資料の収集及び利用に関すること。
- ・ その他青少年の健全な育成を図る事業

② 職員の配置状況（平成30年11月1日現在）

総数37名（うち再任用職員3名、一般任期付職員2名、任期付短時間勤務職員6名、行政嘱託員1名、臨時職員11名、社会教育指導員2名）



③ 予算執行状況（平成30年9月末現在）

歳入（生涯学習室）

（単位 円・％）

予算科目	予算現額	調定額 A	収入済額 B	収入未済額 A-B	収入率 B/A
15 県支出金	615,000	615,000	615,000	0	100.0
合計	615,000	615,000	615,000	0	100.0

歳出（生涯学習室）

（単位 円・％）

予算科目	予算現額 A	支出負担行為額 B	支出済額	予算残額 A-B	執行率 B/A
10 教育費	6,911,548	3,400,887	3,261,219	3,510,661	49.2
7 社会教育費	6,911,548	3,400,887	3,261,219	3,510,661	49.2
合計	6,911,548	3,400,887	3,261,219	3,510,661	49.2

歳入（スポーツ振興室）

（単位 円・％）

予算科目	予算現額	調定額 A	収入済額 B	収入未済額 A-B	収入率 B/A
13 使用料及び手数料	3,370,000	1,777,548	1,766,513	11,035	99.4
16 財産収入	1,034,000	1,006,883	1,006,883	0	100.0
20 諸収入	410,000	314,325	314,325	0	100.0
合計	4,814,000	3,098,756	3,087,721	11,035	99.6

歳出（スポーツ振興室）

（単位 円・％）

予算科目	予算現額 A	支出負担行為額 B	支出済額	予算残額 A-B	執行率 B/A
10 教育費	46,093,000	30,056,198	14,252,318	16,036,802	65.2
8 保健体育費	46,093,000	30,056,198	14,252,318	16,036,802	65.2
合計	46,093,000	30,056,198	14,252,318	16,036,802	65.2

歳入（文化財・ジオパーク室）

（単位 円・％）

予算科目	予算現額	調定額 A	収入済額 B	収入未済額 A-B	収入率 B/A
14 国庫支出金	1,000,000	1,000,000	0	1,000,000	0.0
15 県支出金	270,000	250,000	0	250,000	0.0
16 財産収入	10,000	14,100	14,100	0	100.0
20 諸収入	1,276,000	623,988	623,423	565	99.9
合計	2,556,000	1,888,088	637,523	1,250,565	33.8

歳出（文化財・ジオパーク室）

（単位 円・％）

予算科目	予算現額 A	支出負担行為額 B	支出済額	予算残額 A-B	執行率 B/A
10 教育費	11,838,000	8,797,556	5,738,689	3,040,444	74.3
7 社会教育費	11,838,000	8,797,556	5,738,689	3,040,444	74.3
合計	11,838,000	8,797,556	5,738,689	3,040,444	74.3

④ 体育施設の状況（平成30年9月末現在）

施設名	所在地	施設規模等	利用状況		備考
			件数	人数	
体育館	前宿町1140	3,615㎡	230件	25,422人	
野球場	前宿町505	15,641㎡	173件	19,673人	
庭球場	清川町4-6-1	クレー5面	347件	7,539人	
スポーツコミュニティセンター	西小川町5000	1,337㎡	959件	18,588人	

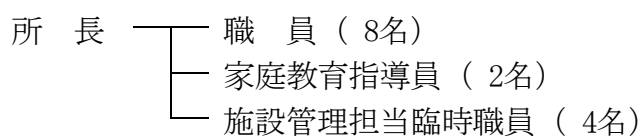
[市民センター]

ア 所掌事務

- ・ センター事業の企画実施に関すること。
- ・ センターの使用許可及び維持管理に関すること。
- ・ 公印の管守に関すること。
- ・ 職員の服務に関すること。
- ・ 文書の收受、発送及び保管に関すること。
- ・ 関係団体及び関係機関との連絡に関すること。

イ 職員の配置状況（平成30年11月1日現在）

総数15名（うち任期付短時間勤務職員3名、臨時職員5名、家庭教育指導員2名）



ウ 予算執行状況（平成30年9月末現在）

歳 入

（単位 円・％）

予 算 科 目	予算現額	調 定 額 A	収入済額 B	収入未済額 A-B	収入率 B/A
13 使用料及び手数料	7,281,000	3,199,414	3,159,292	40,122	98.7
16 財 産 収 入	150,000	362,615	362,615	0	100.0
20 諸 収 入	435,000	33,372	33,372	0	100.0
合 計	7,866,000	3,595,401	3,555,279	40,122	98.9

歳 出

（単位 円・％）

予 算 科 目	予算現額 A	支出負担行為額 B	支出済額	予算残額 A-B	執行率 B/A
10 教 育 費	19,266,000	13,734,353	8,432,428	5,531,647	71.3
7 社 会 教 育 費	19,266,000	13,734,353	8,432,428	5,531,647	71.3
合 計	19,266,000	13,734,353	8,432,428	5,531,647	71.3

エ 施設の状況（平成30年9月末現在）

施 設 名	所 在 地	建物面積	利 用 状 況		
			件 数	人 数	うち主催事業
市民センター	小畑新町7756	3,109㎡	1,189件	22,061人	1,776人
高神地区 コミュニティセンター	犬吠埼10292-193	433㎡	14件	173人	0人
東部地区 コミュニティセンター	本町1594	375㎡	121件	1,306人	0人
中央地区 コミュニティセンター	新生町2-1-5	1,051㎡	617件	8,543人	0人
海上地区 コミュニティセンター	松岸町2-188-1	331㎡	144件	1,712人	28人

西部地区 コミュニティセンター	野尻町98-2	243㎡	0件	0人	0人
豊里地区 コミュニティセンター	笹本町359-1	353㎡	180件	4,067人	0人
計			2,265件	37,862人	1,804人

[公正図書館]

ア 所掌事務

(司書及び司書補)

- ・ 図書館奉仕の企画、調査及び統計に関すること。
- ・ 図書館資料の収集、整理及び保存に関すること。
- ・ 図書館資料の個人貸出し及び団体貸出しに関すること。
- ・ 郷土資料及び地方行政資料の収集及び閲覧に関すること。
- ・ 児童及び身体障害者への奉仕に関すること。
- ・ 図書館報、蔵書目録、書誌等の発行及び頒布に関すること。
- ・ 読書案内及び読書相談に関すること。
- ・ 図書館資料の利用者に対する参考調査に関すること。
- ・ 図書館資料の図書館相互貸借に関すること。
- ・ 読書会、講習会、講演会及び資料展示会等の主催及びその奨励に関すること。
- ・ 時事に関する情報及び参考資料の紹介並びに提供に関すること。
- ・ 他の図書館、学校、公民館等との連絡及び協力に関すること。
- ・ 読書団体との連絡及び協力並びに団体活動の育成に関すること。

(司書及び司書補以外の職員)

- ・ 文書の收受、発送及び保管に関すること。
- ・ 公印の管守に関すること。
- ・ 図書館職員の服務及び福利厚生に関すること。
- ・ 予算の経理及び物品の保管に関すること。
- ・ 図書館の維持管理に関すること。
- ・ 図書館の庶務に関すること。

イ 職員の配置状況（平成30年11月1日現在）

総数8名（うち再任用職員1名、任期付短時間勤務職員3名）

館長 —— 職員（7名）

ウ 予算執行状況（平成30年9月末現在）

歳入

（単位 円・％）

予算科目	予算現額	調定額 A	収入済額 B	収入未済額 A-B	収入率 B/A
16 財産収入	10,000	0	0	0	-
20 諸収入	160,000	91,820	91,820	0	100.0
合計	170,000	91,820	91,820	0	100.0

歳出

（単位 円・％）

予算科目	予算現額 A	支出負担行為額 B	支出済額	予算残額 A-B	執行率 B/A
10 教育費	18,081,000	13,714,867	8,224,516	4,366,133	75.9
7 社会教育費	18,081,000	13,714,867	8,224,516	4,366,133	75.9
合計	18,081,000	13,714,867	8,224,516	4,366,133	75.9

エ 施設の状況（平成30年9月末現在）

所在地	敷地面積	建物面積	蔵書数	利用状況 （貸出冊数）
新生町2-1-5	556㎡	1,420㎡	150,565冊	65,533冊

※ 利用状況は4月1日～9月30日までの累計

※ 蔵書数は平成30年3月31日現在

[青少年文化会館]

ア 所掌事務

- ・ 文化会館事業の企画実施に関すること。
- ・ 青少年の科学活動、文化活動及びグループ活動の育成指導に関すること。
- ・ 青少年の学習指導に関すること。
- ・ プラネタリウム室の運営及び科学知識の普及に関すること。
- ・ 銚子市視聴覚ライブラリーに関すること。
- ・ 館の使用許可及び維持に関すること。
- ・ 公印の管守に関すること。
- ・ 職員の服務に関すること。
- ・ 文書の收受、発送及び保管に関すること。
- ・ 関係団体、機関との連絡に関すること。

イ 職員の配置状況（平成30年11月1日現在）

総数0名

館長 ————— 職員（0名）

（館長は生涯学習室長が兼務しているため人数に含まない）

（生涯学習室との兼務者8名は人数に含まない）

ウ 予算執行状況（平成30年9月末現在）

歳入

（単位 円・％）

予算科目	予算現額	調定額 A	収入済額 B	収入未済額 A-B	収入率 B/A
13 使用料及び手数料	3,314,000	1,887,394	1,880,970	6,424	99.7
16 財産収入	1,255,000	771,383	771,383	0	100.0
20 諸収入	416,000	73,383	73,383	0	100.0
合計	4,985,000	2,732,160	2,725,736	6,424	99.8

歳出

（単位 円・％）

予算科目	予算現額 A	支出負担行為額 B	支出済額	予算残額 A-B	執行率 B/A
10 教育費	19,138,452	13,435,911	8,014,711	5,702,541	70.2
7 社会教育費	19,138,452	13,435,911	8,014,711	5,702,541	70.2
合計	19,138,452	13,435,911	8,014,711	5,702,541	70.2

エ 施設の状況（平成30年9月末現在）

所在地	建物面積	施設名	利用状況（平成30年4月～9月）		
			件数	人数	うち主催事業
前宿町1046	6,842㎡	大ホール	38件	4,583人	582人
		中ホール	75件	4,121人	125人
		会議室	223件	3,806人	175人
		プラネタリウム	63件	2,083人	755人
計			399件	14,593人	1,637人

※ 午前～夜間までの通し使用の場合も午前・午後・夜間で各1件としてカウント

(9) 会計課

① 所掌事務

- ・ 現金の出納及び保管に関すること。
- ・ 小切手の振出しに関すること。
- ・ 有価証券の出納及び保管に関すること。
- ・ 物品の出納及び保管（使用中の物品に係る保管を除く。）に関すること。
- ・ 現金及び財産の記録管理に関すること。
- ・ 支出負担行為の確認に関すること。
- ・ 決算の調製に関すること。
- ・ 出納員その他の会計職員に関すること。
- ・ 指定金融機関及び収納代理金融機関との連絡に関すること。
- ・ 千葉県収入証紙の売りさばきに係る事務のうち、千葉県知事の権限に属する事務の特例に関する条例別表第64号に規定する事務に関すること。

② 職員の配置状況（平成30年11月1日現在）

総数7名（うち任期付短時間勤務職員1名）

会計管理者 —— 課長補佐 —— 会計班（5名）

（会計課長兼務）

③ 予算執行状況（平成30年9月末現在）

歳入

（単位 円・％）

予算科目	予算現額	調定額 A	収入済額 B	収入未済額 A-B	収入率 B/A
15 県支出金	406,000	191,897	191,897	0	100.0
20 諸収入	23,000	9,327	9,327	0	100.0
合計	429,000	201,224	201,224	0	100.0

歳出

（単位 円・％）

予算科目	予算現額 A	支出負担行為額 B	支出済額	予算残額 A-B	執行率 B/A
2 総務費	4,193,000	4,134,974	728,739	58,026	98.6
1 総務管理費	4,193,000	4,134,974	728,739	58,026	98.6
合計	4,193,000	4,134,974	54,000	1,000	99.8

(10) 水道局

① 所掌事務

- ・ 基本計画及び事業計画の策定に関すること。
- ・ 組織及び事務管理に関すること。
- ・ 職員の任免、給与、勤務時間その他人事に関すること。
- ・ 職員の研修及び福利厚生並びに安全衛生管理に関すること。
- ・ 職員の労働組合に関すること。
- ・ 職員の被服貸与に関すること。
- ・ 管理規程及び訓令の制定改廃に関すること。
- ・ 文書等の收受、発送及び整理保存に関すること。
- ・ 公印の管守に関すること。
- ・ 給水契約に関すること。
- ・ 下水道の使用に関する届出（開始に係る届出を除く。）の受理に関すること。
- ・ 水道栓の開閉栓に関すること。
- ・ 水道メーターの点検に関すること。
- ・ 給水停水に関すること。
- ・ 水道料金、手数料、受託工事費等の徴収及び収納の委託に関すること。
- ・ 下水道使用料の徴収（調定に係るものを除く。）及び収納の委託に関すること。
- ・ 広報及び広聴に関すること。
- ・ 統計及び調査（浄水場の所掌事務を除く。）に関すること。
- ・ 業務に関する苦情及び相談に関すること。
- ・ 消火栓の使用及び臨時給水の立会いに関すること。
- ・ 水道事業運営審議会に関すること。
- ・ 水道局庁舎（浄水場の施設を除く。）の維持管理に関すること。

- 予算の編成及び執行に関すること。
- 資産の取得、管理及び処分に関すること。
- 資産の評価及び減価償却に関すること。
- 資産等の損害保険及び損害賠償に関すること。
- 収入及び支出に関する書類審査に関すること。
- 収入及び支出に関する証拠書類、帳票等の整理保管に関すること。
- 資金計画に関すること。
- 企業債、一時借入金及び補助金に関すること。
- 金銭、物品及びたな卸資産の出納及び保管に関すること。
- 倉庫の管理に関すること。
- 決算に関すること。
- 業務状況及び計理状況の報告に関すること。
- 契約に関すること。
- 工事等の検査及び検収の立会いに関すること。
- 出納取扱金融機関及び収納取扱金融機関に関すること。
- 配水管等の維持管理（修繕工事を含む。）に関すること。
- 配水管等の漏水防止に関すること。
- 配水管等の工事用機械器具の維持管理に関すること。
- 配水管等工事の設計及び施工並びに工事精算に関すること。
- 配水管等工事に伴う道路等の占用許可申請等に関すること。
- 指定給水装置工事事業者の指定に関すること。
- 指定給水装置工事事業者及び主任技術者の指導及び監督に関すること。
- 給水装置の新設等に関する申込書の受理及び承認に関すること。
- 給水装置工事の検査及び不正工事に対する処分に関すること。
- 給水装置の使用開始、中止、廃止等に関すること。
- 給水装置台帳等の整理保管に関すること。
- 建設及び改良工事の設計及び施工並びに工事精算に関すること。
- 水利使用等の許可申請に関すること。

(浄水場)

- 取水場、貯水場、導水施設、浄水場、送水施設、配水場及び増圧ポンプ場の維持管理に関すること。
- 取水、貯水、導水、浄水、送水及び増圧ポンプ作業等に関すること。
- 電気施設の維持管理に関すること。
- 浄水場の所掌事務に係る統計及び調査に関すること。
- 水質試験及び水質管理に関すること。
- 水質試験の受託に関すること。
- 水質に関する苦情の処理に関すること。

② 職員の配置状況（平成30年11月1日現在）

総数40名（うち再任用職員4名、任期付短時間勤務職員3名、臨時職員5名）

局 長	管理室長	管理班	(3名)
		経理班	(4名)
	工務室長	配水班	(6名)
		給水装置班	(3名)
		建設班	(2名)
	浄水場長	浄水班	(15名)
		水質班	(3名)

③ 業務の状況（給水戸数・給水人口は各年9月末現在、その他は各年4月1日～9月30日までの累計）

区分	給水戸数	給水人口	給水量	有収水量	うち一般	うち大口
H29	27,140戸	62,534人	5,004,188m ³	4,547,939m ³	3,169,174m ³	1,378,765m ³
H30	27,073戸	61,221人	4,942,041m ³	4,513,231m ³	3,123,125m ³	1,390,106m ³
比較	△67戸	△1,313人	△62,147m ³	△34,708m ³	△46,049m ³	11,341m ³

④ 予算執行状況（平成30年9月末現在）

ア 収益的収入及び支出

収益的収入

(単位 円・%)

予 算 科 目	予算現額 A	収 入 額 B	予算残額 A-B	収入率 B/A
水道事業収益	2,374,000,000	1,170,421,229	1,203,578,771	49.3
営 業 収 益	2,229,123,000	1,152,880,480	1,076,242,520	51.7
営 業 外 収 益	144,877,000	17,540,749	127,336,251	12.1
特 別 利 益	0	0	0	-

収益的支出

(単位 円・%)

予 算 科 目	予算現額 A	支 出 額 B	予算残額 A-B	執行率 B/A
水道事業費用	2,295,000,000	636,777,699	1,658,222,301	27.7
営 業 費 用	2,142,710,000	589,809,904	1,552,900,096	27.5
営 業 外 費 用	106,055,000	46,967,795	59,087,205	44.3
特 別 損 失	36,235,000	0	36,235,000	0.0
予 備 費	10,000,000	0	10,000,000	0.0

イ 資本的収入及び支出

資本的収入

(単位 円・%)

予 算 科 目	予算現額 A	収 入 額 B	予算残額 A-B	収入率 B/A
資本的収入	749,501,000	2,001,491	747,499,509	0.3
企 業 債	550,000,000	0	550,000,000	0.0
出 資 金	4,047,000	2,001,491	2,045,509	49.5
補 助 金	2,933,000	0	2,933,000	0.0
負 担 金	2,521,000	0	2,521,000	0.0
長 期 貸 付 償 還 金	190,000,000	0	190,000,000	0.0

資本の支出

(単位 円・%)

予 算 科 目	予算現額 A	支 出 額 B	予算残額 A-B	執行率 B/A
資本の支出	1,384,000,000	171,163,663	1,212,836,337	12.4
建設改良費	1,083,691,000	21,757,657	1,061,933,343	2.0
企業債償還金	300,309,000	149,406,006	150,902,994	49.8

⑤ 合計残高試算表 (平成30年9月末現在)

(単位 円)

借 方		勘定科目	貸 方	
残 高	累 計		累 計	残 高
31,342,669,482	32,036,541,534	固 定 資 産	14,408,909,907	13,715,037,855
2,953,414,550	5,839,354,712	流 動 資 産	2,885,940,162	
		固 定 負 債	5,406,147,975	5,406,147,975
	1,624,875,135	流 動 負 債	1,969,556,028	344,680,893
	3,450,388,142	繰 延 収 益	6,271,856,347	2,821,468,205
		資 本 金	10,491,300,434	10,491,300,434
		剰 余 金	1,035,036,771	1,035,036,771
	190,000	水道事業収益	1,085,332,457	1,085,142,457
602,730,558	602,747,717	水道事業費用	17,159	
34,898,814,590	43,554,097,240	計	43,554,097,240	34,898,814,590