



銚子市監査委員告示第1号

地方自治法第199条第4項の規定に基づき定期監査を実施したので、その結果を同条第9項の規定により公表します。

令和2年3月27日

銚子市監査委員 宮内孝純
同 明石博

令和元年度

定期監査報告書

(後期)

銚子市監査委員

令和元年度 定期監査報告書（後期）

I 監査の対象と期間

対 象		期 間
課 等	施 設 等	
観光商工課	消費生活センター	令和元年12月23日から 令和 2年 1月30日まで
水産課		
農産課		
農業委員会事務局		
都市整備課	芦崎終末処理場	
生活環境課	清掃センター 最終処分場 衛生センター	
議会事務局		
秘書広報課		令和 2年 1月20日から 令和 2年 2月21日まで
企画財政課		
総務課		
市民課		
税務課		
選挙管理委員会事務局		
監査委員事務局		

II 監査の範囲

上記表中、観光商工課から議会事務局までについては平成31年4月1日から令和元年11月30日まで、秘書広報課から監査委員事務局までについては平成31年4月1日から令和元年12月31日までの間に執行した財務に関する事務の執行及び経営に係る事業の管理。

III 監査の方法

監査の実施に当たっては、監査の対象となった財務に関する事務の執行及び経営に係る事業の管理が適正かつ合理的に行われているかを主眼として、歳入・歳出予算執行状況調書、調定関係書類、支出負担行為関係書類及び契約関係書類等を抽出により調査するとともに、関係職員からの説明を聴取した。

IV 監査の結果

各課等の予算に係る財務に関する事務及び各施設の管理は、概ね適正に執行されているものと認められた。一部にみられた軽微な事務手続きの不備等については、その都度指摘し、関係課室等に検討及び適正な事務処理をするよう指導した。

V 意見要望等及び各課等の概要

意見要望等及び各課等の概要は、次のとおりである。

1 意見要望等

○全般

契約における概算額の算出に当たっては、可能な限り実勢価格や物価動向を調査のうえ、積算根拠の出典を明記されたい。また、業者から参考に見積書を徴取した場合やインターネット等で調査した場合は、実勢価格等の調査結果を記載し、適正な概算額の算出に努められたい。

○観光商工課

地域経済の活性化及び雇用機会の創出による人口減少対策として、企業立地や企業流出の防止を図る施策の更なる推進を要望する。

○農産課

台風や大雨災害による被災農業者に対する補助事業や再建支援については、遺漏の無いよう要望する。

○都市整備課

市営住宅家賃については、まだ未収の額が大きいことから、債権管理条例に即した督促、強制執行、徴収停止、債権放棄などの適正な債権管理と縮減に努められたい。

○生活環境課

令和2年度末に予定している広域ごみ処理への円滑な移行とともに、それまでの間、既存の清掃センターの維持管理にも留意されるよう要望する。

○企画財政課

自主財源の確保と地場製品のPRによる地域活性化に寄与するため、更なるふるさと納税制度の推進を要望する。

○総務課

職員数の減や業務の多様化により、個人の成長と組織の成長が一層求められる中、研修や自己啓発などの人材育成の充実を図るとともに、特に直接経費を不要とする職員等を活用した自主研修の充実を要望する。

○市民課

国民健康保険事業特別会計における累積赤字の早期解消に向け、引き続き収納率の向上や医療費の適正化などにより収支の改善を図るよう要望する。

○税務課

市税は歳入の太宗をなすものであり、自主財源の確保の観点からも、公平な負担と公正な債権管理に強い決意をもって、未収金縮減に取り組まれるよう要望する。

2 各課等の概要

(1) 観光商工課

① 所掌事務

- ・ 観光業者の指導及び育成に関すること。
- ・ 観光団体に関すること。
- ・ 観光宣伝及び案内に関すること。
- ・ 観光行事に関すること。
- ・ 観光施設に関すること。
- ・ 観光資源の保護及び育成に関すること。
- ・ 観光資料の調査統計に関すること。
- ・ その他観光の振興に関すること。
- ・ 商工業者の指導及び育成に関すること。
- ・ 商工団体に関すること。
- ・ 商店街振興組合法に関すること。
- ・ 家庭用品品質表示法に基づく表示監視に関すること。
- ・ 電気用品安全法に基づく表示監視に関すること。
- ・ ガス事業法に基づく表示監視に関すること。
- ・ 液化石油ガスの保安の確保及び取引の適正化に関する法律に基づく表示監視に関すること。
- ・ 工場立地法に関すること。
- ・ 貿易の振興に関すること。
- ・ 物産品の普及促進に関すること。
- ・ 中小企業者の資金融資に関すること。
- ・ 企業立地に関すること。
- ・ 創業支援に関すること。
- ・ 異業種間交流に関すること。
- ・ 勤労者の福利厚生に関すること。
- ・ 勤労コミュニティセンターの管理運営に関すること。
- ・ 計量に関すること。
- ・ 雇用促進対策に関すること。
- ・ その他商工労政に関すること。
- ・ 行政サービスコーナーに関すること。
- ・ 名洗港マリンリゾートに関すること。
- ・ エネルギー産業誘致に関すること。
- ・ 港湾整備促進に関すること。
- ・ 消費生活センターの運営に関すること。

- ・ 消費者団体の育成に関すること。
- ・ 消費生活用製品安全法に基づく立入検査等に関すること。

② 職員の配置状況（令和2年1月1日現在）
 総数14名（うち任期付短時間勤務職員3名）

課長	——	課長補佐	——	観光班	（4名）
		（2名）		商工労政班	（5名）
				消費生活班	（2名）

③ 予算執行状況（令和元年11月末現在）

歳入

（単位 円・％）

予算科目	予算現額	調定額 A	収入済額 B	収入未済額 A-B	収入率 B/A
13 使用料及び手数料	2,199,000	1,656,627	1,266,521	390,106	76.5
14 国庫支出金	111,655,000	63,806,000	63,806,000	0	100.0
15 県支出金	44,000	0	0	0	-
16 財産収入	443,000	449,708	308,883	140,825	68.7
20 諸収入	201,885,000	324,138	97,378	226,760	30.0
合計	316,226,000	66,236,473	65,478,782	757,691	98.9

歳出

（単位 円・％）

予算科目	予算現額 A	支出負担行為額 B	支出済額	予算残額 A-B	執行率 B/A
2 総務費	2,970,000	2,905,383	1,702,403	64,617	97.8
1 総務管理費	2,970,000	2,905,383	1,702,403	64,617	97.8
5 労働費	2,749,000	2,103,652	1,520,092	645,348	76.5
1 労働諸費	2,749,000	2,103,652	1,520,092	645,348	76.5
7 商工費	389,452,000	360,168,269	294,670,698	29,283,731	92.5
1 商工費	389,452,000	360,168,269	294,670,698	29,283,731	92.5
8 土木費	351,000	350,592	350,592	408	99.9
4 港湾費	351,000	350,592	350,592	408	99.9
11 災害復旧費	334,070	334,070	0	0	100.0
6 その他公共施設等災害復旧費	334,070	334,070	0	0	100.0
合計	395,856,070	365,905,854	298,243,785	29,950,216	92.4

④ 観光施設の状況（令和元年11月末現在）

施設名	所在地	有料入場者	無料入場者	入場者合計	備考
地球の丸く見える丘展望館	天王台1421-1	52,695人	1,781人	54,476人	指定管理
銚子ポートタワー	川口町2-6385-267	27,197人	1,746人	28,943人	指定管理

⑤ 銚子マリーナ利用状況（令和元年11月末現在）

保管状況				利用状況	
区分	海上保管	陸上保管	計	区分	利用状況
クルーザーヨット	45艇	9艇	54艇	オーナー	1,237艇
モーターボート	38艇	13艇	51艇	ビジター	59艇
ディンギーヨット		8艇	8艇	水上オートバイ	234艇
水上オートバイ		0艇	0艇	バーベキュー	117席

(2) 水産課

① 所掌事務

- ・ 水産団体（漁業団体を除く。）に関する事
- ・ 漁港の整備に関する事
- ・ 水産物の加工及び流通に関する事
- ・ 製氷及び冷凍に関する事
- ・ 水産業資金に関する事
- ・ 漁業振興基金に関する事
- ・ その他水産業の振興に関する事
- ・ 漁業団体に関する事
- ・ 漁業者の指導及び育成に関する事
- ・ かい船の誘致に関する事
- ・ 栽培漁業の促進に関する事
- ・ 漁場の整備に関する事
- ・ 魚食の普及に関する事
- ・ 水難救護及び漂流物に関する事
- ・ 船員法に基づく船員手帳の交付等に関する事

② 職員の配置状況（令和2年1月1日現在）

総数6名（うち任期付短時間勤務職員1名）

課長 ———— 課長補佐 ┌ 水産班 （2名）
└ 漁政班 （2名）

③ 予算執行状況（令和元年11月末現在）

歳入

（単位 円・％）

予算科目	予算現額	調定額 A	収入済額 B	収入未済額 A-B	収入率 B/A
13 使用料及び手数料	120,000	58,660	58,660	0	100.0
15 県支出金	2,536,000	0	0	0	-
16 財産収入	1,000	0	0	0	-
20 諸収入	14,880,000	7,440,000	7,440,000	0	100.0
合計	17,537,000	7,498,660	7,498,660	0	100.0

歳出

（単位 円・％）

予算科目	予算現額 A	支出負担行為額 B	支出済額	予算残額 A-B	執行率 B/A
6 農林水産業費	237,178,000	9,019,212	4,139,217	228,158,788	3.8
2 水産業費	237,178,000	9,019,212	4,139,217	228,158,788	3.8
11 災害復旧費	1,340,900	1,340,900	42,900	0	100.0
3 農林水産業施設災害復旧費	1,340,900	1,340,900	42,900	0	100.0
合計	238,518,900	10,360,112	4,182,117	228,158,788	4.3

(3) 農産課

① 所掌事務

- ・ 主要食糧の生産に関すること。
- ・ 農業団体に関すること。
- ・ 農業経営及び農業技術の指導に関すること。
- ・ 農業振興地域の整備に関すること。
- ・ 農用地の利用増進に関すること。
- ・ 水田対策に関すること。
- ・ 施設園芸及び畜産の振興に関すること。
- ・ 種苗等のあっ旋に関すること。
- ・ 植物及び家畜の防疫に関すること。
- ・ 家畜の飼料及び畜産加工に関すること。
- ・ 畜産環境整備の指導に関すること。
- ・ 農業後継者の育成に関すること。
- ・ 農業共進会、講習会等に関すること。
- ・ 農業資金に関すること。
- ・ 山林に関すること。
- ・ 森林環境基金に関すること。
- ・ 農作物等に被害を与える有害鳥獣の駆除に関すること。
- ・ その他農業の振興に関すること。
- ・ 土地改良及び農業用水に関すること。
- ・ 農道整備に関すること。
- ・ 土地改良団体に関すること。
- ・ その他農業基盤の整備に関すること。
- ・ 広域営農団地農道建設用地の買収に関すること。
- ・ 広域営農団地農道建設促進協議会に関すること。
- ・ その他広域営農団地農道に関すること。

② 職員の配置状況（令和2年1月1日現在）

総数13名（うち任期付短時間勤務職員3名、臨時職員1名）

課長	――	課長補佐	┌	農業振興班（8名）
			└	基盤整備班（3名）

③ 予算執行状況（令和元年11月末現在）

歳入

（単位 円・％）

予算科目	予算現額	調定額 A	収入済額 B	収入未済額 A-B	収入率 B/A
13 使用料及び手数料	89,000	349,344	349,344	0	100.0
14 国庫支出金	3,921,000	7,741,000	41,000	7,700,000	0.5
15 県支出金	291,541,000	19,671,430	7,604,300	12,067,130	38.7
16 財産収入	12,000	2,366	2,366	0	100.0
20 諸収入	4,000	0	0	0	-
合計	295,567,000	27,764,140	7,997,010	19,767,130	28.8

歳出

（単位 円・％）

予算科目	予算現額 A	支出負担行為額 B	支出済額	予算残額 A-B	執行率 B/A
6 農林水産業費	512,901,000	51,017,823	13,371,979	461,883,177	9.9
1 農業費	512,901,000	51,017,823	13,371,979	461,883,177	9.9
11 災害復旧費	3,274,000	2,684,000	0	590,000	82.0
3 農林水産業施設災害復旧費	3,274,000	2,684,000	0	590,000	82.0
合計	516,175,000	53,701,823	13,371,979	462,473,177	10.4

(4) 農業委員会事務局

① 所掌事務

- ・ 委員会の会議に関すること。
- ・ 議案及び会議録の調製に関すること。
- ・ 委員会の委員を選任するための手続等に関すること。
- ・ 農地利用最適化推進委員の委嘱に関すること。
- ・ 農地等の移動及び調整に関すること。
- ・ 農地法に基づく諸申請及び許可に関すること。
- ・ 農地、未墾地等の買収及び売渡しに関すること。
- ・ 農地の登記に関すること。
- ・ 農地の訴訟、請願、陳情及び嘆願に関すること。
- ・ 農地の賃借料に係る情報の収集及び提供に関すること。
- ・ 農地の利用の最適化の推進に関すること。
- ・ 国有農地の管理事務に関すること。
- ・ 農地調停に関すること。
- ・ 農地の諸証明に関すること。
- ・ 農地等の統計に関すること。
- ・ 農地基本台帳の整備及び保管に関すること。
- ・ その他法令に基づく農地等に関すること。
- ・ 自作農維持資金及び農地等取得資金に関すること。
- ・ 農地等の交換分合及び農地事情の改善に関すること。
- ・ 農地所有適格法人に関すること。

- ・ 農業者年金に関すること。
- ・ 農地銀行に関すること。
- ・ その他農業振興に関すること。
- ・ 職員の人事及び給与に関すること。
- ・ 公印の管守に関すること。
- ・ 文書の收受、発送及び保存に関すること。
- ・ 予算の経理に関すること。

② 職員の配置状況（令和2年1月1日現在）

総数4名（うち再任用職員1名）

事務局長 ————— 農地農政班（3名）

③ 予算執行状況（令和元年11月末現在）

歳入

（単位 円・％）

予算科目	予算現額	調定額 A	収入済額 B	収入未済額 A-B	収入率 B/A
13 使用料及び手数料	52,000	32,200	32,200	0	100.0
15 県支出金	2,291,000	2,145,000	0	2,145,000	0.0
20 諸収入	1,349,000	1,392,600	1,392,600	0	100.0
合計	3,692,000	3,569,800	1,424,800	2,145,000	39.9

歳出

（単位 円・％）

予算科目	予算現額 A	支出負担行為額 B	支出済額	予算残額 A-B	執行率 B/A
6 農林水産業費	13,741,030	9,667,143	8,699,440	4,073,887	70.4
1 農業費	13,741,030	9,667,143	8,699,440	4,073,887	70.4
合計	13,741,030	9,667,143	8,699,440	4,073,887	70.4

(5) 都市整備課

① 所掌事務

（都市整備室）

- ・ 都市計画及び都市計画事業の調査及び決定に関すること。
- ・ 都市計画施設の設置及び廃止に関すること。
- ・ 都市計画制限建築物に関すること。
- ・ 景観形成地区に関すること。
- ・ 都市計画審議会に関すること。
- ・ 屋外広告物法に基づく許可等に関すること。
- ・ 駐車場法に基づく路外駐車場及び高齢者、障害者等の移動等の円滑化の促進に関する法律に基づく特定路外駐車場の設置の届出等に関すること。
- ・ 都市計画法に基づく建築物の建築の許可等及び開発行為の許可申請等に関すること。

- ・ 租税特別措置法に基づく優良宅地の認定申請等に関する事。
- ・ 宅地造成等規制法に基づく許可申請等に関する事。
- ・ 銚子市風致地区条例に基づく許可申請等に関する事。
- ・ 都市計画施設の工事の設計、監督及び検査に関する事。
- ・ 都市計画施設の維持管理に関する事。
- ・ 建築確認申請等に関する事。
- ・ 建築協定に関する事。
- ・ 災害復興建築物に関する事。
- ・ 高齢者、障害者等の移動等の円滑化の促進に関する法律に基づく計画申請等に関する事。
- ・ 建築物の耐震改修の促進に関する事。
- ・ 租税特別措置法に基づく優良住宅の認定に関する事。
- ・ 建築物の統計及び報告に関する事。
- ・ 市有建物の営繕に係る調査並びに工事の設計、監督及び検査に関する事。
- ・ 市営住宅の建設、管理及び処分に関する事。
- ・ 市営住宅入居者選考委員会に関する事。
- ・ 住宅施策に関する事。

(下水道室)

- ・ 下水道事業に係る起債及び一時借入金に関する事。
- ・ 下水道事業に係る財産管理に関する事。
- ・ 下水道事業計画に関する事。
- ・ 下水道事業に係る受益者負担金及び分担金並びに下水道使用料の賦課及び徴収に関する事。
- ・ 水洗化の普及、助成及び指導に関する事。
- ・ 排水設備等工事の計画確認及び検査に関する事。
- ・ 指定下水道工事店に関する事。
- ・ 管きょ工事の設計、監督及び検査に関する事。
- ・ 管きょ工事に伴う補償に関する事。
- ・ 管きょの維持管理に関する事。
- ・ 下水道台帳の整備及び保管に関する事。

(芦崎終末処理場)

- ・ 処理場及びポンプ場の維持管理に関する事。
- ・ 処理場及びポンプ場の建設に係る設計、監督及び検査に関する事。
- ・ 特定事業場等の調査指導に関する事。

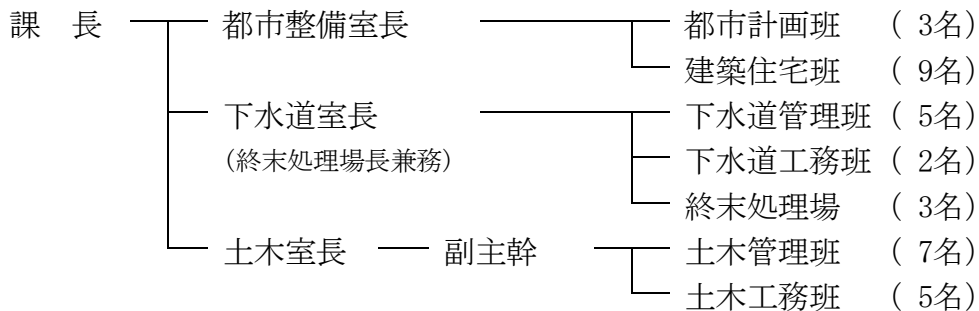
(土木室)

- ・ 市道の認定、変更及び廃止に関する事。

- ・ 公共土木施設の維持管理に関すること。
- ・ 法定外公共物の維持管理に関すること。
- ・ 海岸の保全に関すること。
- ・ 工事用の車両、機械等の管理に関すること。
- ・ 公共土木施設の計画に関すること。
- ・ 新設改良工事及び維持補修工事の設計、監督及び検査に関すること。

② 職員の配置状況（令和2年1月1日現在）

総数39名（うち再任用職員2名、任期付短時間勤務職員6名、行政嘱託員1名、臨時職員1名）



③ 予算執行状況（令和元年11月末現在）

歳 入（都市整備室）

（単位 円・％）

予 算 科 目	予算現額	調 定 額 A	収入済額 B	収入未済額 A-B	収入率 B/A
13 使用料及び手数料	59,326,000	87,428,291	36,832,043	50,596,248	42.1
14 国 庫 支 出 金	83,802,000	55,829,000	0	55,829,000	0.0
15 県 支 出 金	54,624,000	6,937,000	140,000	6,797,000	2.0
16 財 産 収 入	186,000	94,700	94,700	0	100.0
20 諸 収 入	454,000	812,974	649,974	163,000	80.0
合 計	198,392,000	151,101,965	37,716,717	113,385,248	25.0

歳 出（都市整備室）

（単位 円・％）

予 算 科 目	予算現額 A	支出負担行為額 B	支出済額	予算残額 A-B	執行率 B/A
3 民 生 費	27,615,000	840,000	560,000	26,775,000	3.0
5 災 害 救 助 費	27,615,000	840,000	560,000	26,775,000	3.0
8 土 木 費	270,341,702	148,637,460	59,975,326	121,704,242	55.0
1 土 木 管 理 費	8,452,000	4,196,994	3,026,384	4,255,006	49.7
5 都 市 計 画 費	51,079,000	44,092,002	30,661,163	6,986,998	86.3
6 住 宅 費	210,810,702	100,348,464	26,287,779	110,462,238	47.6
合 計	297,956,702	149,477,460	60,535,326	148,479,242	50.2

歳 出（下水道室）

（単位 円・％）

予 算 科 目	予算現額 A	支出負担行為額 B	支出済額	予算残額 A-B	執行率 B/A
8 土 木 費	839,249,000	522,609,075	522,609,075	316,639,925	62.3
5 都 市 計 画 費	839,249,000	522,609,075	522,609,075	316,639,925	62.3
合 計	839,249,000	522,609,075	522,609,075	316,639,925	62.3

歳入（下水道事業特別会計）

（単位 円・％）

予算科目	予算現額	調定額 A	収入済額 B	収入未済額 A-B	収入率 B/A
1 分担金及び負担金	1,613,000	3,415,566	2,437,086	978,480	71.4
2 使用料及び手数料	586,824,000	413,324,819	343,133,637	70,191,182	83.0
3 国庫支出金	519,770,000	0	0	0	-
5 繰入金	839,249,000	522,609,075	522,609,075	0	100.0
6 繰越金	466,000	1,012,589	1,012,589	0	100.0
7 諸収入	2,058,000	2,007,181	2,007,181	0	100.0
8 市債	787,900,000	0	0	0	-
合計	2,737,880,000	942,369,230	871,199,568	71,169,662	92.4

歳出（下水道事業特別会計）

（単位 円・％）

予算科目	予算現額 A	支出負担行為額 B	支出済額	予算残額 A-B	執行率 B/A
1 下水道事業費	1,431,027,000	1,249,451,211	198,643,289	181,575,789	87.3
1 総務管理費	38,298,000	30,661,248	12,038,278	7,636,752	80.1
2 公共下水道費	1,369,989,000	1,203,248,082	176,072,157	166,740,918	87.8
3 住宅団地下水道費	22,740,000	15,541,881	10,532,854	7,198,119	68.3
2 公債費	1,232,450,000	613,587,877	613,587,877	618,862,123	49.8
1 公債費	1,232,450,000	613,587,877	613,587,877	618,862,123	49.8
4 予備費	2,000,000	0	0	2,000,000	0.0
1 予備費	2,000,000	0	0	2,000,000	0.0
合計	2,665,477,000	1,863,039,088	812,231,166	802,437,912	69.9

歳入（土木室）

（単位 円・％）

予算科目	予算現額	調定額 A	収入済額 B	収入未済額 A-B	収入率 B/A
11 交通安全対策特別交付金	7,300,000	3,453,000	3,453,000	0	100.0
13 使用料及び手数料	41,059,000	43,133,685	43,132,635	1,050	100.0
14 国庫支出金	37,200,000	19,363,000	0	19,363,000	0.0
16 財産収入	13,106,000	13,106,680	13,106,680	0	100.0
合計	98,665,000	79,056,365	59,692,315	19,364,050	75.5

歳出（土木室）

（単位 円・％）

予算科目	予算現額 A	支出負担行為額 B	支出済額	予算残額 A-B	執行率 B/A
8 土木費	249,521,249	134,196,738	55,514,789	115,324,511	53.8
1 土木管理費	3,340,000	3,230,374	1,673,514	109,626	96.7
2 道路橋りょう費	205,691,249	95,119,908	36,939,819	110,571,341	46.2
3 河川海岸費	40,490,000	35,846,456	16,901,456	4,643,544	88.5
11 災害復旧費	43,232,000	15,182,600	1,641,600	28,049,400	35.1
4 土木施設災害復旧費	43,232,000	15,182,600	1,641,600	28,049,400	35.1
合計	292,753,249	149,379,338	57,156,389	143,373,911	51.0

④ 市営住宅の管理状況（令和元年11月末現在）

住宅名	所在地	構造	戸数	入居戸数	備考	
一般市営住宅	一般向け	黒生町7235	B平屋	32戸	10戸	政策空家
		外川台町10475	B平屋、2階建	63戸	29戸	政策空家
		犬吠崎10222	B平屋、2階建 RC4階建×1	100戸	55戸	政策空家
		春日町2150	B平屋	181戸	65戸	政策空家

		植松町6202-7	RC4階建×2	48戸	39戸	
		春日町2555-2	RC3階建×1 RC4階建×3	68戸	59戸	
		天王台10131-2	RC4階建×1	16戸	14戸	
		天王台10130	RC4階建×1	16戸	12戸	
		長塚町4-1151-1	RC4階建×1	16戸	13戸	
		春日町1076-3	RC4階建×4	64戸	50戸	
		小畑新町8060-1	RC3階建×2 RC4階建×2	56戸	47戸	
	漁業従事者 向 け	榊町5124-1	RC4階建×2	48戸	40戸	
	天王台10131-2	RC4階建×1	24戸	18戸		
改 良 住 宅	明神町2-215-2	RC4階建×2	48戸	39戸		
特 定 市 営 住 宅	小畑新町7768	RC2階建×1 RC3階建×1	16戸	4戸		
合 計			796戸	494戸		

※ B：補強コンクリートブロック造、RC：鉄筋コンクリート造

⑤ 終末処理場の状況（令和元年11月末現在）

施 設 名	敷地面積	処理能力	処理水量	備考
芦崎終末処理場	39,300m ²	21,700m ³ /日	2,699,491m ³	

(6) 生活環境課

① 所掌事務

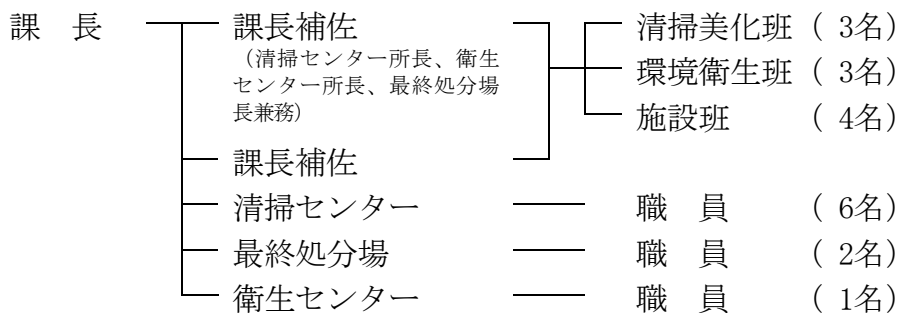
- ・ きれいなまちづくり事業に関すること。
- ・ 環境美化の指導に関すること。
- ・ 環境美化意識の高揚に関すること。
- ・ 一般廃棄物の収集及び処分に関すること。
- ・ 一般廃棄物処理手数料等の徴収に関すること。
- ・ 一般廃棄物の処理計画に関すること。
- ・ 一般廃棄物処理業及び浄化槽清掃業の許可及び指導監督に関すること。
- ・ 公衆便所の清掃に関すること。
- ・ 犬、猫等の死体の収集に関すること。
- ・ 斎場の管理運営に関すること。
- ・ 鳥獣の保護及び管理並びに狩猟の適正化に関すること。
- ・ そ族及び昆虫の駆除に関すること。
- ・ 犬の登録及び狂犬病の予防に関すること。
- ・ 公衆衛生に関すること。
- ・ 小規模専用水道に関すること。
- ・ 墓地、埋葬等に関する法律に基づく墓地、納骨堂及び火葬場の経営の許可等

に関すること。

- ・ 公害対策の企画調整に関すること。
- ・ 地球温暖化対策の推進に関する法律に基づく温室効果ガスの排出の抑制等に関すること。
- ・ 公害発生源に対する調査及び指導に関すること。
- ・ 環境審議会に関すること。
- ・ 公害問題の処理に関すること。
- ・ 産業廃棄物及び土砂等の埋立て等に関すること。
- ・ 浄化槽に関すること。
- ・ その他環境保全に関すること。
- ・ 一般廃棄物処理施設の整備計画に関すること。
- ・ 一般廃棄物処理施設の周辺対策に関すること。
- ・ 一般廃棄物処理施設の維持管理に関すること。
- ・ 一般廃棄物処理施設整備基金に関すること。
- ・ 一般廃棄物最終処分場設置地域振興基金に関すること。

② 職員の配置状況（令和2年1月1日現在）

総数22名（うち再任用職員3名、任期付短時間勤務職員1名、臨時職員2名）



③ 予算執行状況（令和元年11月末現在）

歳 入

(単位 円・%)

予 算 科 目	予算現額	調 定 額 A	収入済額 B	収入未済額 A-B	収入率 B/A
13 使用料及び手数料	332,350,000	204,043,238	193,255,935	10,787,303	94.7
14 国 庫 支 出 金	209,787,000	392,400	0	392,400	0.0
15 県 支 出 金	3,633,000	0	0	0	-
16 財 産 収 入	2,000	0	0	0	-
18 繰 入 金	837,000	0	0	0	-
20 諸 収 入	30,629,000	9,816,095	9,316,810	499,285	94.9
合 計	577,238,000	214,251,733	202,572,745	11,678,988	94.5

歳 出

(単位 円・%)

予 算 科 目	予算現額 A	支出負担行為額 B	支出済額	予算残額 A-B	執行率 B/A
4 衛 生 費	3,075,400,000	2,847,829,721	579,513,765	227,570,279	92.6

1 保 健 衛 生 費	63,383,000	57,031,615	39,371,458	6,351,385	90.0
2 清 掃 費	3,012,017,000	2,790,798,106	540,142,307	221,218,894	92.7
合 計	3,075,400,000	2,847,829,721	579,513,765	227,570,279	92.6

④ 清掃センター搬入量（令和元年11月末現在）

（単位 t）

搬入方法	利 用 状 況								
	可 燃	不 燃	ビ ン	カ ン	ペ ッ ト ボ ト ル	新 聞 等	粗 大	プ ラ 容 器 包 装	計
ステーション	8,119.56	494.24	251.20	103.32	105.81	818.13	0.00	228.64	10,120.90
直 接	6,206.10	267.62	0.00	0.00	0.00	0.00	316.92	0.00	6,790.64
計	14,325.66	761.86	251.20	103.32	105.81	818.13	316.92	228.64	16,911.54

⑤ 処理施設搬入量（令和元年11月末現在）

（単位 kℓ）

（単位 t）

衛生センター			一 般 廃 棄 物 最 終 処 分 場				
し 尿	浄化槽汚泥	計	焼 却 灰	処理困難物	側 溝 清 掃	上水道汚泥	計
2,410.28	7,377.79	9,788.07	1,779.66	349.24	164.85	0.00	2,293.75

⑥ 施設の状況（令和元年11月末現在）

施 設 名	所 在 地	敷地面積	建物面積	利用者数	備考
銚子市斎場	西小川町4732	5,020㎡	1,161.97㎡	661人	指定管理

(7) 議会事務局

① 所掌事務

- ・ 議員の身分及び議員報酬等に関すること。
- ・ 職員の人事及び給与に関すること。
- ・ 公印の管守に関すること。
- ・ 文書の收受、発送及び保存に関すること。
- ・ 予算の経理に関すること。
- ・ 儀式及び交際に関すること。
- ・ 秘書に関すること。
- ・ 議長会に関すること。
- ・ 議場その他議会関係各室の管理に関すること。
- ・ 例規及び公告式に関すること。
- ・ 法令の調査及び研究に関すること。
- ・ 議員提出の議案及び意見書の作成に関すること。
- ・ 各種資料の収集、調査及び統計に関すること。
- ・ 議会図書室の管理に関すること。
- ・ その他議会の調査及び統計に関すること。

- ・ 議会の会議、委員会（公聴会を含む。）及び協議会に関する事。
- ・ 議案、請願及び陳情に関する事。
- ・ 議決及び決定事項の通知及び報告に関する事。
- ・ 会議録の調製及び保管に関する事。
- ・ 傍聴に関する事。
- ・ 議会広報に関する事。
- ・ その他議事に関する事。

② 職員の配置状況（令和2年1月1日現在）

総数6名

事務局長 —— 局長補佐 —— 庶務班（2名）
 議事班（2名）

③ 予算執行状況（令和元年11月末現在）

歳入

（単位 円・％）

予算科目	予算現額	調定額 A	収入済額 B	収入未済額 A-B	収入率 B/A
20 諸収入	0	50,000	50,000	0	100.0
合計	0	50,000	50,000	0	100.0

歳出

（単位 円・％）

予算科目	予算現額 A	支出負担行為額 B	支出済額	予算残額 A-B	執行率 B/A
1 議会費	148,111,000	97,862,356	97,065,015	50,248,644	65.5
1 議会費	148,111,000	97,862,356	97,065,015	50,248,644	65.5
合計	148,111,000	97,862,356	97,065,015	50,248,644	65.5

(8) 秘書広報課

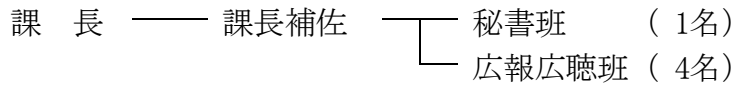
① 所掌事務

- ・ 市長及び副市長の秘書に関する事。
- ・ 市長の資産等の公開に関する事。
- ・ 市長会に関する事。
- ・ 名誉市民及び名誉参与員に関する事。
- ・ 国際親善特別名誉市民に関する事。
- ・ 儀式及び褒賞に関する事。
- ・ 各課等との連絡調整に関する事。
- ・ 市長の特命事項の総合調整に関する事。
- ・ 広報及び広聴活動に関する事。
- ・ ホームページの管理運営に関する事。
- ・ 市史に関する事。

- ・ 市政に対する陳情、要望等の処理の総括に関する事。
- ・ 人権擁護委員及び行政相談委員に関する事。
- ・ 市民相談に関する事。

② 職員の配置状況（令和2年2月1日現在）

総数7名（うち再任用職員1名、任期付短時間勤務職員1名）



③ 予算執行状況（令和元年12月末現在）

歳入 (単位 円・%)

予算科目	予算現額	調定額 A	収入済額 B	収入未済額 A-B	収入率 B/A
16 財産収入	31,000	26,447	26,447	0	100.0
20 諸収入	1,940,000	1,494,410	1,389,410	105,000	93.0
合計	1,971,000	1,520,857	1,415,857	105,000	93.1

歳出 (単位 円・%)

予算科目	予算現額 A	支出負担行為額 B	支出済額	予算残額 A-B	執行率 B/A
2 総務費	14,747,000	11,919,232	9,335,372	2,827,768	80.8
1 総務管理費	14,747,000	11,919,232	9,335,372	2,827,768	80.8
合計	14,747,000	11,919,232	9,335,372	2,827,768	80.8

(9) 企画財政課

① 所掌事務

(企画室)

- ・ 市の基本的施策の企画に関する事。
- ・ 市の重要施策の総合調整に関する事。
- ・ 庁議に関する事。
- ・ 総合計画に関する事。
- ・ 総合計画審議会に関する事。
- ・ まち・ひと・しごと創生総合戦略に関する事。
- ・ 文教のまちづくり推進に関する事。
- ・ 国際交流に関する事。
- ・ 地域再生に関する事。
- ・ 地域再生基金に関する事。
- ・ 行政不服審査会に関する事。
- ・ 広域行政の推進に関する事。
- ・ 民力復興基金に関する事。
- ・ 男女共同参画の推進に関する事。

- ・ 公共交通に関すること。
- ・ 統計調査に関すること。
- ・ 統計資料の作成に関すること。
- ・ 電子情報の処理の総合調整に関すること。
- ・ 電子計算機及び庁内ネットワークの運用及び管理に関すること。
- ・ 行政情報化の推進に関すること。
- ・ 地域情報化の推進に関すること。

(銚子創生室)

- ・ 移住定住の促進に関すること。
- ・ シティプロモーションに関すること。
- ・ 人口減少対策の総合調整に関すること。
- ・ がんばれ銚子ふるさと応援寄附に関すること。
- ・ がんばれ銚子ふるさと応援基金に関すること。
- ・ 銚子電気鉄道応援基金に関すること。
- ・ 地域振興及び市の重要施策のうち特に調整が必要な事務に関すること。

(洋上風力推進室)

- ・ 洋上風力発電の推進に関すること。

(財政室)

- ・ 予算の編成及び執行に関すること。
- ・ 決算に関すること。
- ・ 地方交付税に関すること。
- ・ 市債及び一時借入金に関すること。
- ・ 財政事情、健全化判断比率及び資金不足比率の公表に関すること。
- ・ 財政調整基金及び減債基金に関すること。
- ・ 公共施設整備等基金に関すること。
- ・ 行政改革の推進に関すること。
- ・ 組織及び事務の配分に関すること。
- ・ 事務の管理に関すること。
- ・ 行財政改革審議会に関すること。

(管財室)

- ・ 庁舎及び庁内設備の維持管理に関すること。
- ・ 公有財産の総括的管理に関すること。
- ・ 普通財産の取得、管理及び処分に関すること。
- ・ 公有財産の登記に関すること。
- ・ 公有財産の損害保険に関すること。
- ・ 市民総合賠償補償保険に関すること。

- ・ 共用自動車の管理に関すること。
- ・ 土地開発基金に関すること。
- ・ 豊里住宅団地公共施設整備等基金に関すること。
- ・ 市庁舎の整備計画に関すること。
- ・ 工事又は製造の請負契約に関すること。
- ・ 物品の購入契約に関すること。
- ・ 物品の賃貸借契約に関すること。
- ・ 業務の委託契約に関すること。
- ・ 工事又は製造の請負契約、物品の購入契約及び業務の委託契約に係る給付の検査等に関すること。
- ・ 入札参加資格審査に関すること。
- ・ 入札契約制度に関すること。

② 職員の配置状況（令和2年2月1日現在）

総数37名（うち任期付短時間勤務職員1名、臨時職員1名）

課 長	企画室長	企画政策班（7名）
		情報システム班（3名）
	銚子創生室長 (洋上風力推進室長兼務)	移住定住推進班（1名）
		地域振興班（3名）
	洋上風力推進室	洋上風力推進班（3名）
	財政室長	財政班（4名）
		行政改革推進班（2名）
	管財室長	管財班（6名）
		契約検査班（3名）

③ 予算執行状況（令和元年12月末現在）

歳入（企画室）

（単位 円・%）

予算科目	予算現額	調定額 A	収入済額 B	収入未済額 A-B	収入率 B/A
14 国庫支出金	29,114,000	29,114,000	0	29,114,000	0.0
15 県支出金	6,070,000	5,614,715	5,614,715	0	100.0
16 財産収入	4,000	6,510	6,510	0	100.0
17 寄附金	3,500,000	559,016	559,016	0	100.0
18 繰入金	12,440,000	0	0	0	-
20 諸収入	4,897,000	0	0	0	-
合 計	56,025,000	35,294,241	6,180,241	29,114,000	17.5

歳出（企画室）

（単位 円・%）

予算科目	予算現額 A	支出負担行為額 B	支出済額	予算残額 A-B	執行率 B/A
2 総務費	355,354,018	333,037,059	229,314,467	22,316,959	93.7
1 総務管理費	349,251,018	331,760,019	228,037,427	17,490,999	95.0
5 統計調査費	6,103,000	1,277,040	1,277,040	4,825,960	20.9

4 衛生費	3,538,000	2,078,000	1,039,000	1,460,000	58.7
1 保健衛生費	3,538,000	2,078,000	1,039,000	1,460,000	58.7
7 商工費	4,010,000	4,010,000	4,010,000	0	100.0
1 商工費	4,010,000	4,010,000	4,010,000	0	100.0
合計	362,902,018	339,125,059	234,363,467	23,776,959	93.4

歳入（銚子創生室）

（単位 円・％）

予算科目	予算現額	調定額 A	収入済額 B	収入未済額 A-B	収入率 B/A
15 県支出金	521,000	0	0	0	-
16 財産収入	8,000	0	0	0	-
17 寄附金	200,000,000	172,760,232	169,844,757	2,915,475	98.3
18 繰入金	50,449,000	0	0	0	-
20 諸収入	0	364,157	364,157	0	100.0
合計	250,978,000	173,124,389	170,208,914	2,915,475	98.3

歳出（銚子創生室）

（単位 円・％）

予算科目	予算現額 A	支出負担行為額 B	支出済額	予算残額 A-B	執行率 B/A
2 総務費	201,321,000	64,635,313	50,584,434	136,685,687	32.1
1 総務管理費	201,321,000	64,635,313	50,584,434	136,685,687	32.1
合計	201,321,000	64,635,313	50,584,434	136,685,687	32.1

歳出（洋上風力推進室）

（単位 円・％）

予算科目	予算現額 A	支出負担行為額 B	支出済額	予算残額 A-B	執行率 B/A
2 総務費	148,000	31,980	31,980	116,020	21.6
1 総務管理費	148,000	31,980	31,980	116,020	21.6
合計	148,000	31,980	31,980	116,020	21.6

歳入（財政室）

（単位 円・％）

予算科目	予算現額	調定額 A	収入済額 B	収入未済額 A-B	収入率 B/A
2 地方譲与税	211,077,000	146,895,021	146,895,021	0	100.0
3 利子割交付金	7,780,000	4,755,000	4,755,000	0	100.0
4 配当割交付金	38,653,000	11,885,000	11,885,000	0	100.0
5 株式等譲渡所得割交付金	47,391,000	0	0	0	-
6 地方消費税交付金	1,294,841,000	868,448,000	868,448,000	0	100.0
7 ゴルフ場利用税交付金	18,926,000	13,025,425	13,025,425	0	100.0
8 自動車取得税交付金	49,357,000	45,744,910	45,744,910	0	100.0
9 地方特例交付金	55,088,000	30,870,000	30,870,000	0	100.0
10 地方交付税	6,324,512,000	5,737,756,000	5,737,756,000	0	100.0
15 県支出金	1,072,000	3,229,000	3,229,000	0	100.0
16 財産収入	8,000	0	0	0	-
18 繰入金	1,886,000	0	0	0	-
19 繰越金	104,468,000	104,468,018	104,468,018	0	100.0
20 諸収入	18,682,000	9,341,000	9,341,000	0	100.0
21 市債	2,264,300,000	0	0	0	-
合計	10,438,041,000	6,976,417,374	6,976,417,374	0	100.0

歳出（財政室）

（単位 円・％）

予算科目	予算現額 A	支出負担行為額 B	支出済額	予算残額 A-B	執行率 B/A
2 総務費	3,667,000	2,110,451	506,651	1,556,549	57.6
1 総務管理費	3,667,000	2,110,451	506,651	1,556,549	57.6

4 衛生費	220,000	0	0	220,000	0.0
1 保健衛生費	220,000	0	0	220,000	0.0
12 公債費	3,029,292,000	1,483,183,578	1,483,183,578	1,546,108,422	49.0
1 公債費	3,029,292,000	1,483,183,578	1,483,183,578	1,546,108,422	49.0
14 予備費	21,024,099	0	0	21,024,099	0.0
1 予備費	21,024,099	0	0	21,024,099	0.0
合計	3,054,203,099	1,485,294,029	1,483,690,229	1,568,909,070	48.6

歳入（管財室）

（単位 円・％）

予算科目	予算現額	調定額 A	収入済額 B	収入未済額 A-B	収入率 B/A
13 使用料及び手数料	7,623,000	7,024,193	7,024,032	161	100.0
16 財産収入	12,665,000	13,741,810	3,048,397	10,693,413	22.2
18 繰入金	11,526,000	0	0	0	-
20 諸収入	1,944,000	2,303,474	2,292,174	11,300	99.5
合計	33,758,000	23,069,477	12,364,603	10,704,874	53.6

歳出（管財室）

（単位 円・％）

予算科目	予算現額 A	支出負担行為額 B	支出済額	予算残額 A-B	執行率 B/A
2 総務費	105,030,000	83,869,090	64,556,532	21,160,910	79.9
1 総務管理費	105,030,000	83,869,090	64,556,532	21,160,910	79.9
合計	105,030,000	83,869,090	64,556,532	21,160,910	79.9

(10) 総務課

① 所掌事務

（総務室）

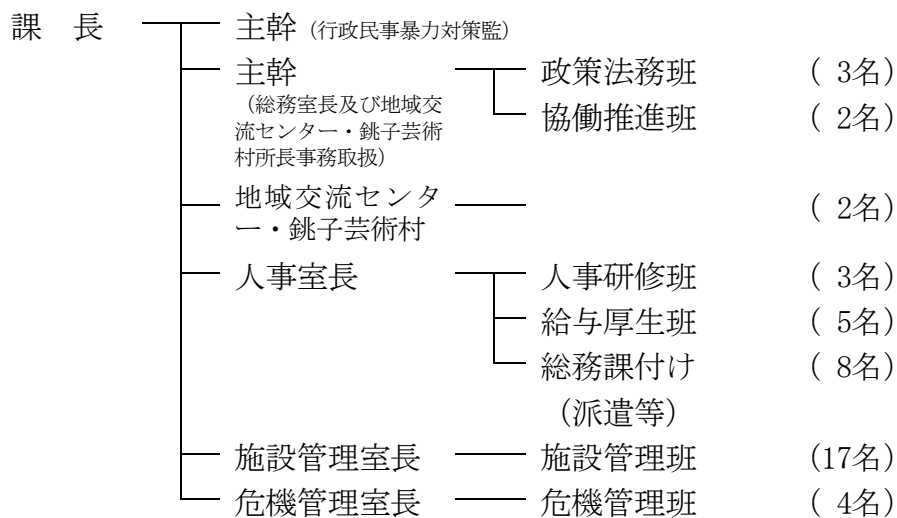
- ・ 文書の受領、発送及び保管並びに掲示場に関する事。
- ・ 公印の管守に関する事。
- ・ 市の行政区域に関する事。
- ・ 公告式に関する事。
- ・ 例規に関する事。
- ・ 政策法務に関する事。
- ・ 訴訟及び和解の総括的処理に関する事。
- ・ 行政不服審査法に基づく審理員に関する事。
- ・ 市議会に関する事。
- ・ 情報公開制度に関する事。
- ・ 個人情報保護制度に関する事。
- ・ 情報公開・個人情報保護不服審査会に関する事。
- ・ 情報公開・個人情報保護運営審議会に関する事。
- ・ 行政手続に関する事。
- ・ 公益通報者保護制度に関する事（内部通報を除く。）。
- ・ 市民文化の振興に関する事。
- ・ 市民協働の推進に関する事。

- ・ 市民活動の推進に関すること。
 - ・ 町内嘱託員に関すること。
 - ・ 地方自治法第260条の2の規定による地縁による団体の認可等に関すること。
 - ・ 青年館に関すること。
 - ・ 地域交流センター・銚子芸術村に関すること。
- (人事室)
- ・ 職員の任用、分限、懲戒及び服務に関すること。
 - ・ 職員の勤務時間その他の勤務条件に関すること。
 - ・ 職員の人事評価に関すること。
 - ・ 職員の研修に関すること。
 - ・ 内部通報に関すること。
 - ・ 職員の給与に関すること。
 - ・ 退職年金及び退職手当に関すること。
 - ・ 職員の福利厚生に関すること。
 - ・ 職員の衛生管理に関すること。
 - ・ 特別職報酬等審議会に関すること。
- (施設管理室)
- ・ 直営による道路等の清掃及び補修作業並びに市が管理すべき施設の営繕に関すること。
 - ・ 直営による一般廃棄物の収集及び運搬に関すること。
- (危機管理室)
- ・ 危機管理及び災害対策に関すること。
 - ・ 地域防災計画に関すること。
 - ・ 防災会議に関すること。
 - ・ 災害救助基金に関すること。
 - ・ 防災行政無線に関すること。
 - ・ 国民保護計画に関すること。
 - ・ 国民保護協議会に関すること。
 - ・ 危険な空家に関すること。
 - ・ 行政対象暴力等に関すること。
 - ・ 防犯に関すること。
 - ・ 交通安全対策及び指導に関すること。
 - ・ 交通環境整備の促進に関すること。
 - ・ 交通安全対策会議に関すること。
 - ・ 暴力団の排除に関すること。

② 職員の配置状況（令和2年2月1日現在）

※行政民事暴力対策監も職員数に含む。

総数50名（うち再任用職員3名、任期付短時間勤務職員4名、臨時職員1名）



③ 予算執行状況（令和元年12月末現在）

歳入（総務室）

（単位 円・％）

予算科目	予算現額	調定額 A	収入済額 B	収入未済額 A-B	収入率 B/A
13 使用料及び手数料	84,000	91,980	91,980	0	100.0
16 財産収入	11,000	21,800	21,800	0	100.0
20 諸収入	92,000	41,119	41,119	0	100.0
合計	187,000	154,899	154,899	0	100.0

歳出（総務室）

（単位 円・％）

予算科目	予算現額 A	支出負担行為額 B	支出済額	予算残額 A-B	執行率 B/A
2 総務費	47,194,000	37,606,669	30,555,808	9,587,331	79.7
1 総務管理費	47,194,000	37,606,669	30,555,808	9,587,331	79.7
11 災害復旧費	174,000	0	0	174,000	0.0
6 その他公共施設等災害復旧費	174,000	0	0	174,000	0.0
合計	47,368,000	37,606,669	30,555,808	9,761,331	79.4

歳入（人事室）

（単位 円・％）

予算科目	予算現額	調定額 A	収入済額 B	収入未済額 A-B	収入率 B/A
20 諸収入	2,845,000	2,545,983	2,541,564	4,419	99.8
合計	2,845,000	2,545,983	2,541,564	4,419	99.8

歳出（人事室）

（単位 円・％）

予算科目	予算現額 A	支出負担行為額 B	支出済額	予算残額 A-B	執行率 B/A
2 総務費	827,355,000	816,582,928	816,582,928	10,772,072	98.7
1 総務管理費	827,355,000	816,582,928	816,582,928	10,772,072	98.7
合計	827,355,000	816,582,928	816,582,928	10,772,072	98.7

歳入（施設管理室）

（単位 円・％）

予算科目	予算現額	調定額 A	収入済額 B	収入未済額 A-B	収入率 B/A
20 諸 収 入	0	48,493	48,493	0	100.0
合 計	0	48,493	48,493	0	100.0

歳出（施設管理室）

（単位 円・％）

予算科目	予算現額 A	支出負担行為額 B	支出済額	予算残額 A-B	執行率 B/A
2 総 務 費	7,832,000	6,169,574	4,941,404	1,662,426	78.8
1 総務管理費	7,832,000	6,169,574	4,941,404	1,662,426	78.8
合 計	7,832,000	6,169,574	4,941,404	1,662,426	78.8

歳入（危機管理室）

（単位 円・％）

予算科目	予算現額	調定額 A	収入済額 B	収入未済額 A-B	収入率 B/A
16 財 産 収 入	87,000	244,000	244,000	0	100.0
17 寄 附 金	400,000	858,090	858,090	0	100.0
18 繰 入 金	5,937,000	0	0	0	-
合 計	6,424,000	1,102,090	1,102,090	0	100.0

歳出（危機管理室）

（単位 円・％）

予算科目	予算現額 A	支出負担行為額 B	支出済額	予算残額 A-B	執行率 B/A
2 総 務 費	1,500,000	1,116,974	733,123	383,026	74.5
1 総務管理費	1,500,000	1,116,974	733,123	383,026	74.5
9 消 防 費	9,309,000	3,453,254	1,367,066	5,855,746	37.1
1 消 防 費	9,309,000	3,453,254	1,367,066	5,855,746	37.1
合 計	10,809,000	4,570,228	2,100,189	6,238,772	42.3

歳出（人件費分）

（単位 円・％）

予算科目	予算現額 A	支出負担行為額 B	支出済額	予算残額 A-B	執行率 B/A
1 議 会 費	46,724,000	37,978,522	37,855,224	8,745,478	81.3
2 総 務 費	1,782,105,000	1,584,158,864	1,580,379,973	197,946,136	88.9
3 民 生 費	770,853,050	608,284,707	604,841,858	162,568,343	78.9
4 衛 生 費	344,842,000	276,600,773	275,639,034	68,241,227	80.2
5 労 働 費	9,021,000	7,165,624	7,101,709	1,855,376	79.4
6 農 林 水 産 業 費	155,185,000	123,158,126	122,666,449	32,026,874	79.4
7 商 工 費	79,015,263	63,326,742	62,986,763	15,688,521	80.1
8 土 木 費	189,520,000	150,119,223	149,393,809	39,400,777	79.2
9 消 防 費	816,818,000	657,653,163	655,006,652	159,164,837	80.5
10 教 育 費	1,236,309,990	982,966,743	977,358,550	253,343,247	79.5
合 計	5,430,393,303	4,491,412,487	4,473,230,021	938,980,816	82.7

歳入（国民健康保険事業特別会計）

（単位 円・％）

予算科目	予算現額	調定額 A	収入済額 B	収入未済額 A-B	収入率 B/A
10 諸 収 入	21,000	18,701	18,529	172	99.1
合 計	21,000	18,701	18,529	172	99.1

歳出（国民健康保険事業特別会計）

（単位 円・％）

区 分	予算現額 A	支出負担行為額 B	支出済額	予算残額 A-B	執行率 B/A
人 件 費	102,684,000	81,269,410	80,834,429	21,414,590	79.1
合 計	102,684,000	81,269,410	80,834,429	21,414,590	79.1

歳入（下水道事業特別会計）（単位 円・％）

予算科目	予算現額	調定額 A	収入済額 B	収入未済額 A-B	収入率 B/A
7 諸収入	16,000	4,591	4,591	0	100.0
合計	16,000	4,591	4,591	0	100.0

歳出（下水道事業特別会計）（単位 円・％）

区分	予算現額 A	支出負担行為額 B	支出済額	予算残額 A-B	執行率 B/A
人件費	72,126,000	60,100,534	59,852,640	12,025,466	83.3
合計	72,126,000	60,100,534	59,852,640	12,025,466	83.3

歳入（介護保険事業特別会計）（単位 円・％）

予算科目	予算現額	調定額 A	収入済額 B	収入未済額 A-B	収入率 B/A
9 諸収入	46,000	28,770	28,492	278	99.0
合計	46,000	28,770	28,492	278	99.0

歳出（介護保険事業特別会計）（単位 円・％）

区分	予算現額 A	支出負担行為額 B	支出済額	予算残額 A-B	執行率 B/A
人件費	143,115,000	117,757,853	117,183,613	25,357,147	82.3
合計	143,115,000	117,757,853	117,183,613	25,357,147	82.3

歳入（後期高齢者医療事業特別会計）（単位 円・％）

予算科目	予算現額	調定額 A	収入済額 B	収入未済額 A-B	収入率 B/A
7 諸収入	4,000	4,111	4,056	55	98.7
合計	4,000	4,111	4,056	55	98.7

歳出（後期高齢者医療事業特別会計）（単位 円・％）

区分	予算現額 A	支出負担行為額 B	支出済額	予算残額 A-B	執行率 B/A
人件費	19,760,000	16,178,598	16,093,629	3,581,402	81.9
合計	19,760,000	16,178,598	16,093,629	3,581,402	81.9

④ 人件費（令和元年12月末現在）（単位 円・％）

区分	予算現額 A	支出負担行為額 B	支出済額	予算残額 A-B	執行率 B/A
一般会計	5,430,393,303	4,491,412,487	4,473,230,021	938,980,816	82.7
特別会計	337,685,000	275,306,395	273,964,311	62,378,605	81.5
合計	5,768,078,303	4,766,718,882	4,747,194,332	1,001,359,421	82.6

⑤ 施設の状況（令和元年12月末現在）

施設名	所在地	敷地面積	建物面積	利用者数	備考
地域交流センター・銚子芸術村	八木町1777-1	11,667㎡	2,851㎡	1,921人	

(11) 市民課

① 所掌事務

(市民室)

- ・ 戸籍法に基づく届書の受理に関する事。
- ・ 死産届の受理に関する事。
- ・ 埋葬、改葬及び火葬に関する事。
- ・ 斎場の利用の許可に関する事。
- ・ 戸籍簿及び除籍簿の記録及び管理に関する事。
- ・ 戸籍の附票の記録及び削除に関する事。
- ・ 戸籍、住民基本台帳、印鑑登録等に係る証明書の交付に関する事。
- ・ 犯罪人名簿に関する事。
- ・ 成年被後見人、被保佐人、被補助人及び破産者名簿の整備に関する事。
- ・ 相続税法に基づく通知に関する事。
- ・ 出入国管理及び難民認定法に基づく住居地の届出に関する事。
- ・ 特別永住許可の申請の受付並びに特別永住許可証及び特別永住者証明書の交付に関する事。
- ・ 日本国との平和条約に基づき日本の国籍を離脱した者等の出入国管理に関する特例法に基づく住居地等の届出に関する事。
- ・ 自衛官及び自衛官候補生の募集に関する事。
- ・ 支所及び出張所に関する事。
- ・ 住民基本台帳法等に基づく届書の受付に関する事。
- ・ 住民基本台帳の記録及び管理並びに戸籍の附票の記録の修正に関する事。
- ・ 電子署名等に係る地方公共団体情報システム機構の認証業務に関する法律に関する事。
- ・ 印鑑の登録に関する事。
- ・ 住民基本台帳ネットワークシステムに関する事。
- ・ 自動車臨時運行許可に関する事。
- ・ 住民基本台帳の一部の写しの閲覧に関する事。
- ・ 人口動態に関する事。
- ・ 住民調査に関する事。
- ・ 税務に関する証明書の交付（納税証明書及び固定資産課税台帳に記載されている事項の証明書の交付に限る。）に関する事。
- ・ 行政手続における特定の個人を識別するための番号の利用等に関する法律に定める個人番号の指定及び通知並びに個人番号カードの交付等に関する事。
- ・ 一般旅券の発給に関する事。

(支所・出張所)

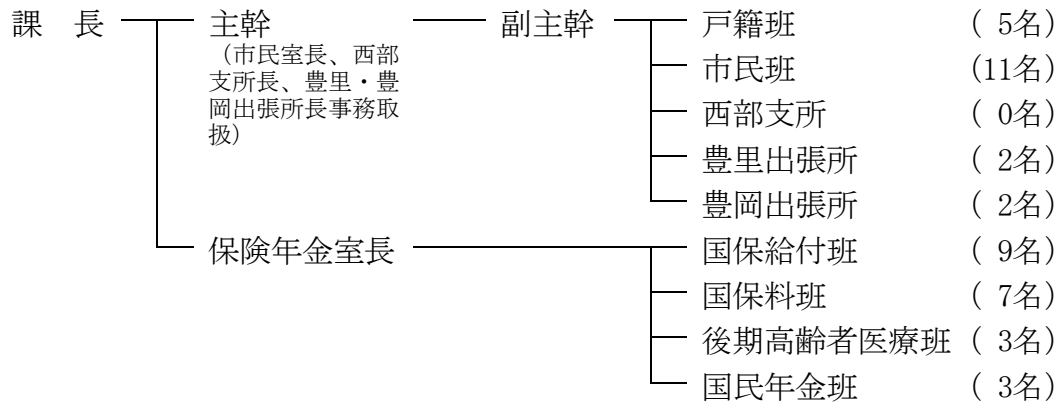
- ・ 公印の管守に関すること。
- ・ 文書の收受、発送及び保存に関すること。
- ・ 模写電送装置に関すること。
- ・ 戸籍法及び住民基本台帳法等に基づく届書の受理に関すること。
- ・ 戸籍に記載した事項に関する証明、住民票の写し、印鑑登録証明その他諸証明の交付に関すること。
- ・ 税関係諸証明の交付に関すること。
- ・ 国民健康保険被保険者資格の得喪に関すること。
- ・ 税外収入金の窓口収納に関すること。
- ・ その他窓口事務に関すること。

(保険年金室)

- ・ 国民健康保険被保険者の資格の得喪等に関すること。
- ・ 国民健康保険被保険者の保険の給付に関すること。
- ・ 国民健康保険事業財政調整基金に関すること。
- ・ 国民健康保険事業の運営に関する協議会に関すること。
- ・ 国民健康保険事務の企画及び運営に関すること。
- ・ 国民健康保険の保健事業に関すること。
- ・ 高齢者の医療の確保に関する法律に基づく特定健康診査及び特定保健指導に関すること(事業の実施を除く。)
- ・ 国民健康保険料の賦課及び徴収に関すること。
- ・ 国民健康保険料の滞納処分に関すること。
- ・ 国民健康保険料の過誤納金の還付に関すること。
- ・ 国民健康保険料徴収嘱託員に関すること。
- ・ 後期高齢者医療保険料の徴収の事務に関すること。
- ・ 後期高齢者医療被保険者の資格に関する申請及び届出の受付に関すること。
- ・ 後期高齢者医療被保険者証及び資格証明書の引渡し及び返還の受付に関すること。
- ・ 後期高齢者医療給付に関する申請及び届出の受付並びに証明書の引渡し及び返還の受付に関すること。
- ・ 後期高齢者医療保険料に関する申請の受付に関すること。
- ・ 国民年金被保険者の資格の得喪等に関すること。
- ・ 国民年金裁定等に関すること。

② 職員の配置状況（令和2年2月1日現在）

総数46名（うち再任用職員4名、任期付短時間勤務職員13名、臨時職員2名）



③ 予算執行状況（令和元年12月末現在）

歳入（市民室）

(単位 円・%)

予算科目	予算現額	調定額 A	収入済額 B	収入未済額 A-B	収入率 B/A
13 使用料及び手数料	47,122,000	34,251,270	33,941,270	310,000	99.1
14 国庫支出金	10,639,000	3,221,000	3,038,000	183,000	94.3
15 県支出金	65,000	0	0	0	-
合計	57,826,000	37,472,270	36,979,270	493,000	98.7

歳出（市民室）

(単位 円・%)

予算科目	予算現額 A	支出負担行為額 B	支出済額	予算残額 A-B	執行率 B/A
2 総務費	34,315,000	24,635,140	17,625,887	9,679,860	71.8
1 総務管理費	589,000	425,338	334,527	163,662	72.2
3 戸籍住民基本台帳費	33,726,000	24,209,802	17,291,360	9,516,198	71.8
合計	34,315,000	24,635,140	17,625,887	9,679,860	71.8

歳入（保険年金室）

(単位 円・%)

予算科目	予算現額	調定額 A	収入済額 B	収入未済額 A-B	収入率 B/A
14 国庫支出金	95,450,000	87,126,929	67,340,000	19,786,929	77.3
15 県支出金	406,740,000	388,183,573	291,137,519	97,046,054	75.0
20 諸収入	1,652,000	64,023,484	0	64,023,484	0.0
合計	503,842,000	539,333,986	358,477,519	180,856,467	66.5

歳出（保険年金室）

(単位 円・%)

予算科目	予算現額 A	支出負担行為額 B	支出済額	予算残額 A-B	執行率 B/A
3 民生費	1,640,786,000	992,010,806	740,873,215	648,775,194	60.5
1 社会福祉費	641,530,000	69,230,808	69,230,808	572,299,192	10.8
2 老人福祉費	999,256,000	922,779,998	671,642,407	76,476,002	92.3
合計	1,640,786,000	992,010,806	740,873,215	648,775,194	60.5

歳入（国民健康保険事業特別会計）

(単位 円・%)

予算科目	予算現額	調定額 A	収入済額 B	収入未済額 A-B	収入率 B/A
1 国民健康保険料	1,918,816,000	2,296,557,118	1,358,788,574	937,768,544	59.2
2 一部負担金	1,000	0	0	0	-
3 使用料及び手数料	5,000	10,850	10,850	0	100.0
4 国庫支出金	4,301,000	539,000	0	539,000	0.0

6 県 支 出 金	5,700,823,000	5,664,398,597	4,006,832,000	1,657,566,597	70.7
7 財 産 収 入	1,000	0	0	0	-
8 繰 入 金	640,752,000	69,000,000	69,000,000	0	100.0
10 諸 収 入	31,181,000	11,358,266	7,124,241	4,234,025	62.7
合 計	8,295,880,000	8,041,863,831	5,441,755,665	2,600,108,166	67.7

歳 出（国民健康保険事業特別会計）

（単位 円・％）

予 算 科 目	予算現額 A	支出負担行為額 B	支出済額	予算残額 A-B	執行率 B/A
1 総 務 費	45,564,600	25,468,035	22,197,412	20,096,565	55.9
2 保 険 給 付 費	5,627,437,000	3,645,712,318	3,645,230,417	1,981,724,682	64.8
3 国民健康保険事業費納付金	2,283,094,316	2,282,867,891	1,483,869,891	226,425	100.0
4 共 同 事 業 抛 出 金	2,000	0	0	2,000	0.0
6 保 健 事 業 費	83,828,000	63,385,314	63,147,894	20,442,686	75.6
7 基 金 積 立 金	1,000	0	0	1,000	0.0
8 諸 支 出 金	7,820,000	5,088,425	5,088,425	2,731,575	65.1
9 予 備 費	9,302,084	0	0	9,302,084	0.0
10 前年度繰上充用金	136,168,000	136,167,573	136,167,573	427	100.0
合 計	8,193,217,000	6,158,689,556	5,355,701,612	2,034,527,444	75.2

歳 入（後期高齢者医療事業特別会計）

（単位 円・％）

予 算 科 目	予算現額	調 定 額 A	収入済額 B	収入未済額 A-B	収入率 B/A
1 後期高齢者医療保険料	605,201,000	609,770,300	418,741,800	191,028,500	68.7
2 使用料及び手数料	1,000	0	0	0	-
5 繰 入 金	227,455,000	157,381,183	157,381,183	0	100.0
6 繰 越 金	1,100,000	436,900	436,900	0	100.0
7 諸 収 入	3,368,000	1,664,700	1,664,700	0	100.0
合 計	837,125,000	769,253,083	578,224,583	191,028,500	75.2

歳 出（後期高齢者医療事業特別会計）

（単位 円・％）

予 算 科 目	予算現額 A	支出負担行為額 B	支出済額	予算残額 A-B	執行率 B/A
1 総 務 費	3,260,000	2,552,455	2,550,220	707,545	78.3
2 後 期 高 齢 者 医 療 広 域 連 合 納 付 金	811,725,000	387,664,900	276,740,800	424,060,100	47.8
3 諸 支 出 金	2,084,000	1,670,200	1,670,200	413,800	80.1
4 予 備 費	300,000	0	0	300,000	0.0
合 計	817,369,000	391,887,555	280,961,220	425,481,445	47.9

④ 支所・出張所等取扱件数（令和元年12月末現在）

（単位 件）

区 分	本 庁	西 部 支 所	豊 里 出 張 所	豊 岡 出 張 所	合 計
保健衛生手数料 (斎場使用料等)	741	-	0	0	741
臨時運行許可申請	338	-	0	0	338
証 明 手 数 料 (除籍証明ほか)	16,552	-	1,034	292	17,878
税 証 明	9,288	-	437	106	9,831
交 付 手 数 料 (印鑑登録ほか)	42,274	-	788	173	43,235
住 民 票 の 閲 覧	605	-	0	0	605

埋火葬許可証の写し	1	-	0	0	1
電子証明	137	-	0	0	137
その他	13,062	-	537	191	13,790
合計	82,998	-	2,796	762	86,556

※ 件数は、有料・無料件数の合計

西部支所は、平成31年3月31日をもって休止となったため、実績はない。

⑤ 加入者状況（令和元年12月末現在）

国民健康保険加入者		後期高齢者医療 被保険者数	備 考
世帯数	被保険者数		
10,648世帯	17,731人	11,645人	

(12) 税務課

① 所掌事務

(課税室)

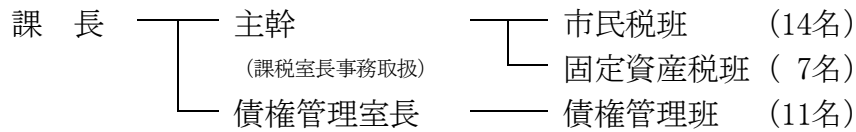
- ・ 諸税の賦課に関すること。
- ・ 税務に関する証明（市民課市民室において交付する証明書に係るものを除く。）及び公簿の閲覧に関すること。
- ・ 市民税及び県民税の賦課に関すること。
- ・ 原動機付自転車及び小型特殊自動車の標識に関すること。
- ・ 固定資産の調査及び評価に関すること。
- ・ 固定資産税及び都市計画税の賦課に関すること。
- ・ 固定資産等所在市町村交付金に関すること。
- ・ 特別土地保有税の賦課に関すること。

(債権管理室)

- ・ 市税及び県民税の督促状の発付に関すること。
- ・ 市税及び県民税の過誤納金の還付又は充当に関すること。
- ・ 納税思想の普及に関すること。
- ・ 納税貯蓄組合に関すること。
- ・ 市税、県民税及びこれに伴う徴収金の徴収に関すること。
- ・ 市税、県民税及びこれに伴う徴収金の滞納処分に関すること。
- ・ 徴収嘱託及び徴収受託に関すること。
- ・ 特定市税等債権対策委員会に関すること。
- ・ 滞納者の納税指導に関すること。
- ・ 債権の管理に係る総括に関すること。
- ・ 他の課又は室において徴収が困難な債権の徴収及び滞納処分等に関すること。

② 職員の配置状況（令和2年2月1日現在）

総数35名（うち任期付短時間勤務職員7名、臨時職員3名）



③ 予算執行状況（令和元年12月末現在）

歳入（課税室） (単位 円・%)

予算科目	予算現額	調定額 A	収入済額 B	収入未済額 A-B	収入率 B/A
13 使用料及び手数料	401,000	357,500	356,200	1,300	99.6
20 諸収入	383,000	393,640	73,640	320,000	18.7
合計	784,000	751,140	429,840	321,300	57.2

歳出（課税室） (単位 円・%)

予算科目	予算現額 A	支出負担行為額 B	支出済額	予算残額 A-B	執行率 B/A
2 総務費	44,769,000	36,264,989	14,816,222	8,504,011	81.0
2 徴税費	44,769,000	36,264,989	14,816,222	8,504,011	81.0
合計	44,769,000	36,264,989	14,816,222	8,504,011	81.0

歳入（債権管理室） (単位 円・%)

予算科目	予算現額	調定額 A	収入済額 B	収入未済額 A-B	収入率 B/A
1 市税	8,038,045,000	8,561,026,416	6,871,648,042	1,689,378,374	80.3
15 県支出金	95,137,000	98,461,481	75,225,731	23,235,750	76.4
20 諸収入	19,117,000	13,775,300	13,775,300	0	100.0
合計	8,152,299,000	8,673,263,197	6,960,649,073	1,712,614,124	80.3

歳出（債権管理室） (単位 円・%)

予算科目	予算現額 A	支出負担行為額 B	支出済額	予算残額 A-B	執行率 B/A
2 総務費	47,298,000	41,056,442	40,333,995	6,241,558	86.8
1 総務管理費	28,734,000	26,193,214	26,024,814	2,540,786	91.2
2 徴税費	18,564,000	14,863,228	14,309,181	3,700,772	80.1
合計	47,298,000	41,056,442	40,333,995	6,241,558	86.8

④ 市税科目別収入状況（令和元年12月末現在）

(単位 円・%)

予算科目	予算現額 A	調定額 B	収入済額 C	収入未済額 B-C	収入割合	
					C/A	C/B
1 市民税	3,447,462,000	3,686,297,501	2,622,334,257	1,063,963,244	76.1	71.1
1 個人	2,925,248,000	3,182,839,376	2,140,186,557	1,042,652,819	73.2	67.2
2 法人	522,214,000	503,458,125	482,147,700	21,310,425	92.3	95.8
2 固定資産税	3,480,010,000	3,831,467,810	3,332,343,650	499,124,160	95.8	87.0
1 固定資産税	3,462,236,000	3,813,532,910	3,314,408,750	499,124,160	95.7	86.9
2 国有資産等所在市 交付金及び納付金	17,774,000	17,934,900	17,934,900	0	100.9	100.0
3 軽自動車税	181,515,000	206,488,792	178,886,463	27,602,329	98.6	86.6

4 市 た ば こ 税	466,502,000	342,134,381	306,442,360	35,692,021	65.7	89.6
6 入 湯 税	13,080,000	10,240,050	10,240,050	0	78.3	100.0
7 都 市 計 画 税	449,476,000	484,397,882	421,401,262	62,996,620	93.8	87.0
合 計	8,038,045,000	8,561,026,416	6,871,648,042	1,689,378,374	85.5	80.3

(13) 選挙管理委員会事務局

① 所掌事務

- ・ 公告式に関すること。
- ・ 予算の経理及び物品の出納管理に関すること。
- ・ 人事に関すること。
- ・ 文書の收受、発送及び保管に関すること。
- ・ 公印の管守に関すること。
- ・ 委員会会議に関すること。
- ・ 各種選挙の管理執行に関すること。
- ・ 最高裁判所裁判官国民審査の管理執行に関すること。
- ・ 選挙人名簿の調製、修正等に関すること。
- ・ 選挙人名簿の縦覧及び閲覧に関すること。
- ・ 選挙人に関する書類の保存及び記録統計に関すること。
- ・ 選挙の訴訟に関すること。
- ・ 有権者の調査に関すること。
- ・ 直接請求に関すること。
- ・ 選挙法令の調査研究に関すること。
- ・ 啓発宣伝に関すること。
- ・ 検察審査会法に関すること。
- ・ 裁判員の参加する刑事裁判に関する法律に関すること。
- ・ 日本国憲法の改正手続に関する法律に関すること。
- ・ 銚子市住民投票条例に基づく住民投票の管理執行に関すること。

② 職員の配置状況（令和2年2月1日現在）

総数1名

事務局長 —— 局長補佐 —— 選挙班（0名）

（事務局長は総務課長が併任しているため職員数に数えない。）

③ 予算執行状況（令和元年12月末現在）

歳 入

（単位 円・％）

予 算 科 目	予算現額	調 定 額 A	収入済額 B	収入未済額 A-B	収入率 B/A
15 県 支 出 金	44,688,000	19,385,160	19,385,160	0	100.0
合 計	44,688,000	19,385,160	19,385,160	0	100.0

歳 出

(単位 円・%)

予 算 科 目	予算現額 A	支出負担行為額 B	支出済額	予算残額 A-B	執行率 B/A
2 総 務 費	77,198,000	58,988,247	58,988,247	18,209,753	76.4
1 総 務 管 理 費	891,000	0	0	891,000	0.0
4 選 挙 費	76,307,000	58,988,247	58,988,247	17,318,753	77.3
合 計	77,198,000	58,988,247	58,988,247	18,209,753	76.4

(14) 監査委員事務局

① 所掌事務

- ・ 公印の管守に関すること。
- ・ 文書の收受、発送及び保管に関すること。
- ・ 監査、検査、審査等に関すること。
- ・ 事務局職員の人事及び服務に関すること。
- ・ 事務局の予算経理に関すること。
- ・ その他監査事務に関すること。

② 職員の配置状況（令和2年2月1日現在）

総数3名

事務局長 —— 局長補佐 —— 職員（1名）

③ 予算執行状況（令和元年12月末現在）

歳 出

(単位 円・%)

予 算 科 目	予算現額 A	支出負担行為額 B	支出済額	予算残額 A-B	執行率 B/A
2 総 務 費	1,962,000	1,487,890	1,487,890	474,110	75.8
6 監 査 委 員 費	1,962,000	1,487,890	1,487,890	474,110	75.8
合 計	1,962,000	1,487,890	1,487,890	474,110	75.8