



銚子市監査委員告示第4号

地方自治法第199条第4項の規定に基づき定期監査を実施したので、その結果を同条第9項の規定により公表します。

令和2年12月25日

銚子市監査委員 明 石 博
同 宇 澤 園 子

令和 2 年度

定期監査報告書

(前期)

銚子市監査委員

令和2年度 定期監査報告書（前期）

I 監査の対象と期間

対 象		期 間
課 等	施 設 等	
社会福祉課	児童発達支援センターわかば	令和2年9月24日から 令和2年10月29日まで
子育て支援課	公立保育所 (海鹿島保育所を除く。)	
高齢者福祉課		
健康づくり課		
消防本部・消防署		
学校教育課	学校給食センター 小児言語指導センター 小・中学校、幼稚園	令和2年10月23日から 令和2年11月26日まで
市立銚子高等学校		
社会教育課	青少年指導センター 市民センター 公正図書館 青少年文化会館 体育館	
会計課		令和2年10月23日から 令和2年11月25日まで
水道局		

II 監査の範囲

上記表中、社会福祉課から消防本部・消防署までについては令和2年4月1日から同年8月31日まで、学校教育課から水道局までについては令和2年4月1日から同年9月30日までの間に執行した財務に関する事務の執行及び経営に係る事業の管理。

III 監査の方法

監査の実施に当たっては、監査の対象となった財務に関する事務の執行及び経営に係る事業の管理が適正かつ合理的に行われているかを主眼として、歳入・歳出予算執行状況調書、調定関係書類、支出負担行為関係書類及び契約関係書類等を抽出により調査するとともに、関係職員からの説明を聴取したほか、必要に応じて現地調査を行った。

IV 監査の結果

各課等の予算に係る財務に関する事務及び各施設の管理は、概ね適正に執行されているものと認められた。一部にみられた軽微な事務手続きの不備等については、その都度指摘し、関係課室等に検討及び適正な事務処理をするよう指導した。

V 意見要望等及び各課等の概要

意見要望等及び各課等の概要は、次のとおりである。

1 意見要望等

○全般

(1) 新型コロナウイルス感染症対応地方創生交付金の対象事業の実施にあたっては、地方単独事業と国庫補助事業の区分にかかわらず、制度及び関係法令を十分精査したうえ、適正な事務の執行に努められたい。

また、新型コロナウイルス感染症対策として中止した事業や休止した施設に係る契約等の変更手続きは、相手方と十分協議し、対応に遺漏のないよう執行されるよう要望する。

(2) 新型コロナウイルス感染症防止対策を推進するために、県及び銚子市医師会や関係する医療機関と情報を共有し、連携して対応されるよう要望する。

(3) 新型コロナウイルス感染症対策について、老人憩いの家・地域福祉センター及び芦崎高齢者いきいセンター並びに長崎園ほか放課後児童クラブなどは指定管理者と情報共有し、連絡を密にして対応するよう、また、社会教育施設においては、施設ごとに対応が異ならないように統一されるよう努められたい。

公正図書館については、読書や学習利用について、来館者への懇切丁寧な対応を要望する。

(4) 契約事務において、民法の一部を改正する法律の施行に伴い、約款が改正されているにもかかわらず、改正前の約款で契約を締結している事例が見受けられた。改正の趣旨を十分理解したうえで事務を執行するとともに、起案者及び決裁する者は当該文書を十分に精査するように努められたい。

○社会福祉課

(1) 年々増加傾向にある生活保護費返還金については、保護開始時の徹底した資産調査等と資力が発生した場合に被保護者に対する十分な制度説明により、未然防止と未収金縮減に努められたい。

(2) 児童発達支援センターわかばについては、令和4年度から指定管理への移行が予定されていることから、利用者及び関係者に不安を抱かせないよう対応に遺漏のないよう要望する。

○子育て支援課

契約における概算額の算出に当たっては、インターネット等で調査した場合は、実勢価格等の調査結果を概算額調書に明示されたい。

○健康づくり課

新公立病院改革プランについては、計画期間の最終年度であることから、実施状況の点検・評価を行い、今後の市立病院の在り方と運営方針を検討するよう要望する。

○消防本部・消防署

契約事務等において改善を要する点が見受けられたので、契約規則、会計規則に基づいた執行方法について見直しをされたい。

○学校教育課

- (1) 新型コロナウイルス感染症の拡大に伴い、既の実施した補助制度を参考に、今後の補助の在り方を事前に検討されたい。
- (2) 学校給食費の未納については、未納額は減少しているものの、収納率は低下が続いていることから、負担の公平性の確保を念頭に未収金の縮減と適正な管理を徹底するよう要望する。

○社会教育課

- (1) 文化財資料のデジタルアーカイブは、一般市民の社会教育分野にとどまらず、学校教育や観光事業など幅広く有効に活用を図るよう要望する。
- (2) 文化会館に保管している薬品について、適正に保管されたい。
また、視聴覚ライブラリーほか保有する映画フィルム等については、適正に保管のうえ、有効活用を図るよう検討されたい。

○水道局

・水道事業

水道事業経営戦略において示された人口減少等による料金収入の減少や、高度成長期に建設した施設や配水管などの老朽化による更新等費用の確保などの課題に対して、計画を着実に推進し、将来にわたって安定した水道事業の運営に資するよう努められたい。

2 各課等の概要

(1) 社会福祉課

① 所掌事務

(社会福祉室)

- ・ 社会福祉統計及び諸報告の統括に関する事。
- ・ 戦傷病者、戦没者遺族等の援護に関する事。
- ・ 日本赤十字事業に関する事。
- ・ 献血推進に関する事。
- ・ 災害見舞金等に関する事。
- ・ 民生委員及び児童委員に関する事。
- ・ 民生委員推薦会に関する事。
- ・ 保護司に関する事。
- ・ 社会福祉協議会との連絡に関する事。
- ・ その他社会福祉関係団体に関する事。
- ・ 福祉事務所の文書の収受に関する事。
- ・ ふれあい福祉基金に関する事。
- ・ 保護金品及び支援金品の支給に関する事。
- ・ 指定医療機関及び医療給付事務に関する事。
- ・ 社会福祉法人の設立認可等に関する事。
- ・ 社会福祉法人に対する指導監査の総括に関する事。
- ・ 生活保護法に基づく保護の決定及び実施に関する事。
- ・ 保護、援護及び措置に関する事。
- ・ 行旅病人及び行旅死亡人に関する事。
- ・ 中国残留邦人等の円滑な帰国の促進並びに永住帰国した中国残留邦人等及び特定配偶者の自立の支援に関する法律に基づく支援給付の決定及び実施に関する事。
- ・ 生活困窮者の自立支援に関する事。

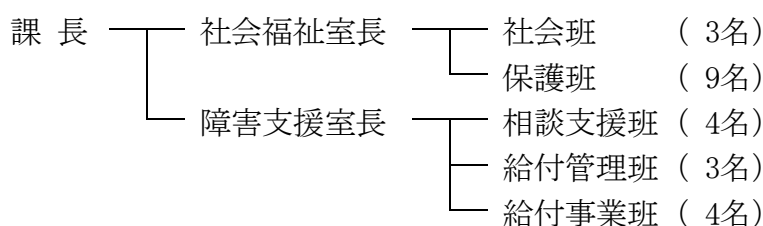
(障害支援室)

- ・ 身体障害者福祉法及び知的障害者福祉法に基づく支援及び措置に関する事。
- ・ 障害者の日常生活及び社会生活を総合的に支援するための法律に基づく自立支援給付及び地域生活支援事業に関する事。
- ・ 障害者介護給付費等審査会に関する事。
- ・ 児童福祉法に基づく障害児通所給付費及び障害児相談支援給付費の支給に関する事。
- ・ 障害者就労施設等からの物品等の調達の推進を円滑にするための方針に関する事。

- ・ 障害を理由とする差別を解消するための措置及び支援に関すること。
- ・ 難病者援護金に関すること。
- ・ 障害者及び障害児に係る各種手当その他の給付に関すること。
- ・ 地域活動支援センター及び児童発達支援センターに関すること。
- ・ 基幹相談支援センターに関すること。
- ・ 障害者虐待防止センターに関すること。
- ・ その他障害福祉に関すること。

② 職員の配置状況（令和2年10月1日現在）

総数26名（うち任期付短時間勤務職員1名、会計年度任用職員4名）



③ 予算執行状況（令和2年8月末現在）

歳入（社会福祉室）

（単位 円・％）

予算科目	予算現額	調定額 A	収入済額 B	収入未済額 A-B	収入率 B/A
14 国庫支出金	6,736,830,000	6,610,536,250	6,379,703,350	230,832,900	96.5
15 県支出金	907,000	0	0	0	-
16 財産収入	3,000	0	0	0	-
18 繰入金	3,461,000	0	0	0	-
20 諸収入	35,789,000	4,356,337	1,277,394	3,078,943	29.3
合計	6,776,990,000	6,614,892,587	6,380,980,744	233,911,843	96.5

歳出（社会福祉室）

（単位 円・％）

予算科目	予算現額 A	支出負担行為額 B	支出済額	予算残額 A-B	執行率 B/A
3 民生費	7,000,275,948	6,432,844,745	6,357,052,150	567,431,203	91.9
1 社会福祉費	6,065,221,948	6,016,048,568	5,974,703,755	49,173,380	99.2
4 生活保護費	934,902,000	416,644,805	382,197,023	518,257,195	44.6
5 災害救助費	152,000	151,372	151,372	628	99.6
合計	7,000,275,948	6,432,844,745	6,357,052,150	567,431,203	91.9

歳入（障害支援室）

（単位 円・％）

予算科目	予算現額	調定額 A	収入済額 B	収入未済額 A-B	収入率 B/A
14 国庫支出金	685,891,000	555,543,091	229,815,849	325,727,242	41.4
15 県支出金	416,865,000	508,000	508,000	0	100.0
16 財産収入	1,144,000	30,616,998	30,311,610	305,388	99.0
20 諸収入	17,331,000	6,221,474	6,185,582	35,892	99.4
合計	1,121,231,000	592,889,563	266,821,041	326,068,522	45.0

歳 出 (障害支援室)

(単位 円・%)

予 算 科 目	予算現額 A	支出負担行為額 B	支出済額	予算残額 A-B	執行率 B/A
3 民 生 費	1,615,005,758	675,982,876	541,861,066	939,022,882	41.9
1 社 会 福 祉 費	1,516,397,758	626,359,378	501,187,511	890,038,380	41.3
3 児 童 福 祉 費	98,608,000	49,623,498	40,673,555	48,984,502	50.3
合 計	1,615,005,758	675,982,876	541,861,066	939,022,882	41.9

[児童発達支援センターわかば]

ア 所掌事務

- ・ 児童発達支援に関すること。
- ・ 居宅訪問型児童発達支援に関すること。
- ・ 保育所等訪問支援に関すること。
- ・ その他発達支援に関すること。
- ・ 障害児相談支援に関すること。
- ・ 特定相談支援に関すること。
- ・ センターの利用に関すること。
- ・ 通所特定費用の請求に関すること。

イ 職員の配置状況 (令和2年10月1日現在)

総数14名 (うち再任用職員1名、会計年度任用職員6名)

所 長 ——— 発達支援班 (10名)
(企画財政課管財室との兼務者3名は人数に含まない)
 ——— 計画支援班 (3名)

ウ 予算執行状況 (令和2年8月末現在)

歳 入

(単位 円・%)

予 算 科 目	予算現額	調 定 額 A	収入済額 B	収入未済額 A-B	収入率 B/A
12 分 担 金 及 び 負 担 金	716,000	148,836	147,276	1,560	99.0
15 県 支 出 金	62,000	0	0	0	-
20 諸 収 入	46,951,000	11,868,752	11,826,402	42,350	99.6
合 計	47,729,000	12,017,588	11,973,678	43,910	99.6

歳 出

(単位 円・%)

予 算 科 目	予算現額 A	支出負担行為額 B	支出済額	予算残額 A-B	執行率 B/A
2 総 務 費	21,108	21,108	21,108	0	100.0
1 総 務 管 理 費	21,108	21,108	21,108	0	100.0
3 民 生 費	60,374,346	8,330,710	6,254,764	52,043,636	13.8
3 児 童 福 祉 費	60,374,346	8,330,710	6,254,764	52,043,636	13.8
合 計	60,395,454	8,351,818	6,275,872	52,043,636	13.8

エ 施設の状況（令和2年9月末現在）

施設名	所在地	敷地面積	建物面積	利用定員	契約者数	備考
児童発達支援センターわかば	三崎町3-96-1	2,964.04㎡	612.30㎡	24人	31人	

※ 児童福祉法に基づく児童発達支援センター

(2) 子育て支援課

① 所掌事務

- ・ 子ども・子育て支援法に基づく支援給付に関する事。
- ・ 児童福祉法に基づく支援及び措置に関する事。
- ・ 母子及び父子並びに寡婦福祉法に基づく支援及び措置に関する事。
- ・ ひとり親家庭等医療費等及び子ども医療費に関する事。
- ・ 養育医療に関する事。
- ・ 児童手当及び児童扶養手当に関する事。
- ・ 保育所に関する事。
- ・ 放課後児童クラブに関する事。
- ・ 児童遊園及び子どもの遊び場に関する事。
- ・ 特定教育・保育施設及び特定地域型保育事業者に関する事。
- ・ 家庭的保育事業、小規模保育事業、居宅訪問型保育事業及び事業所内保育事業に関する事。
- ・ 地域子ども・子育て支援事業に関する事。
- ・ 子ども・子育て会議に関する事。
- ・ その他子育て支援に関する事。

② 職員の配置状況（令和2年10月1日現在）

総数99名（うち再任用職員5名、会計年度任用職員44名）

課長	課長補佐	子育て支援班（7名）
		保育班（5名）
	第二保育所長	職員（33名）
	第三保育所長	職員（21名）
	第四保育所長	職員（28名）

③ 予算執行状況（令和2年8月末現在）

歳入

（単位 円・％）

予算科目	予算現額	調定額 A	収入済額 B	収入未済額 A-B	収入率 B/A
12 分担金及び負担金	93,603,000	21,306,676	13,583,017	7,723,659	63.8
13 使用料及び手数料	33,828,000	8,074,560	4,397,360	3,677,200	54.5
14 国庫支出金	1,013,177,000	555,673,213	265,203,371	290,469,842	47.7
15 県支出金	376,964,000	95,875,400	32,681,085	63,194,315	34.1
20 諸収入	23,907,000	13,108,386	5,130,187	7,978,199	39.1
合計	1,541,479,000	694,038,235	320,995,020	373,043,215	46.3

歳 出

(単位 円・%)

予 算 科 目	予算現額 A	支出負担行為額 B	支出済額	予算残額 A-B	執行率 B/A
3 民 生 費	2,088,845,616	767,533,780	682,394,305	1,321,311,836	36.7
3 児 童 福 祉 費	2,088,845,616	767,533,780	682,394,305	1,321,311,836	36.7
合 計	2,088,845,616	767,533,780	682,394,305	1,321,311,836	36.7

④ 施設の状況（令和2年9月末現在）

施 設 名	所 在 地	敷地面積	建物面積	定 員	児童数	備 考
第 二 保 育 所	後飯町6-20	2,601㎡	1,391㎡	150人	129人	
第 三 保 育 所	明神町1-37	3,384㎡	1,050㎡	120人	83人	
第 四 保 育 所	唐子町8-13	1,448㎡	836㎡	120人	112人	
海 鹿 島 保 育 所	海鹿島町5235-46	2,275㎡	439㎡	70人	62人	指定管理委託
計				460人	386人	

(3) 高齢者福祉課

① 所掌事務

- ・ 介護保険被保険者の資格管理に関する事。
- ・ 介護保険被保険者の保険給付に関する事。
- ・ 介護保険に係る第三者行為等の求償に関する事。
- ・ 地域密着型サービスに関する事。
- ・ 地域密着型介護予防サービスに関する事。
- ・ 居宅介護支援に関する事。
- ・ 介護予防支援に関する事。
- ・ 介護保険事業等運営協議会に関する事。
- ・ 介護保険給付適正化事業に関する事。
- ・ 保健福祉事業との調整に関する事。
- ・ 介護保険料の賦課及び徴収に関する事。
- ・ 介護保険料の滞納処分に関する事。
- ・ 介護保険料の過誤納金の還付に関する事。
- ・ 介護保険事業財政調整基金に関する事。
- ・ 要介護・要支援認定に関する事。
- ・ 介護認定審査会に関する事。
- ・ 老人福祉法に基づく援護措置に関する事。
- ・ 地域支援事業に関する事。
- ・ 地域包括支援センターに関する事。
- ・ 老人クラブの指導に関する事。
- ・ 老人福祉施設に関する事。
- ・ その他高齢者福祉に関する事。

② 職員の配置状況（令和2年10月1日現在）

総数26名（うち任期付短時間勤務職員1名、会計年度任用職員7名）

課長	——	課長補佐	——	資格給付班	（7名）
		（2名）		認定審査班	（9名）
				高齢者福祉班	（7名）

③ 予算執行状況（令和2年8月末現在）

歳入

（単位 円・％）

予算科目	予算現額	調定額 A	収入済額 B	収入未済額 A-B	収入率 B/A
12 分担金及び負担金	7,429,000	2,808,740	2,393,740	415,000	85.2
13 使用料及び手数料	15,000	18,325	18,325	0	100.0
14 国庫支出金	9,186,000	9,172,160	6,017,000	3,155,160	65.6
15 県支出金	92,222,000	90,175,080	3,008,000	87,167,080	3.3
17 寄附金	0	300,000	300,000	0	100.0
20 諸収入	7,483,000	6,819,600	3,403,400	3,416,200	49.9
合計	116,335,000	109,293,905	15,140,465	94,153,440	13.9

歳出

（単位 円・％）

予算科目	予算現額 A	支出負担行為額 B	支出済額	予算残額 A-B	執行率 B/A
2 総務費	169,000	169,000	0	0	100.0
1 総務管理費	169,000	169,000	0	0	100.0
3 民生費	1,003,850,000	128,527,875	100,986,675	875,322,125	12.8
2 老人福祉費	1,003,850,000	128,527,875	100,986,675	875,322,125	12.8
合計	1,004,019,000	128,696,875	100,986,675	875,322,125	12.8

歳入（介護保険事業特別会計）

（単位 円・％）

予算科目	予算現額	調定額 A	収入済額 B	収入未済額 A-B	収入率 B/A
1 保険料	1,304,959,000	1,343,883,317	431,004,839	912,878,478	32.1
3 国庫支出金	1,406,253,000	1,521,061,937	691,258,000	829,803,937	45.4
4 支払基金交付金	1,515,864,000	1,805,377,000	601,801,000	1,203,576,000	33.3
5 県支出金	838,674,000	897,860,416	448,940,000	448,920,416	50.0
6 財産収入	32,000	0	0	0	-
7 繰入金	855,498,000	16,000,000	16,000,000	0	100.0
8 繰越金	1,990,000	51,059,740	51,059,740	0	100.0
9 諸収入	1,684,000	746,041	560,261	185,780	75.1
合計	5,924,954,000	5,635,988,451	2,240,623,840	3,395,364,611	39.8

歳出（介護保険事業特別会計）

（単位 円・％）

予算科目	予算現額 A	支出負担行為額 B	支出済額	予算残額 A-B	執行率 B/A
1 総務費	56,353,095	20,198,032	15,562,944	36,155,063	35.8
2 保険給付費	5,489,934,000	1,893,111,049	1,893,111,049	3,596,822,951	34.5
4 地域支援事業費	223,764,000	122,510,968	64,819,352	101,253,032	54.8
6 基金積立金	32,000	0	0	32,000	0.0
7 諸支出金	1,990,000	1,620,570	1,617,370	369,430	81.4
8 予備費	2,000,000	0	0	2,000,000	0.0
合計	5,774,073,095	2,037,440,619	1,975,110,715	3,736,632,476	35.3

④ 介護保険被保険者数及び認定者数（令和2年7月末現在）（単位 人）

被保険者		要 支 援		要 介 護					計
区分	被保険者数	1	2	1	2	3	4	5	
第1号	22,286	398	455	912	781	625	572	295	4,038
第2号	20,134	6	7	23	19	15	8	7	85
計	42,420	404	462	935	800	640	580	302	4,123

※ 第1号被保険者は65歳以上、第2号被保険者は40歳以上64歳以下

⑤ 施設の状況（令和2年9月末現在）

施設名	所在地	敷地面積	建物面積	定員	入所者数	備考
養護老人ホーム長崎園	長崎町10827-2	7,958.60㎡	2,553.35㎡	50人	5人	指定管理委託

施設名	所在地	敷地面積	建物面積	利用者数	備考
老人憩の家・地域福祉センター	外川町1-10828	1,879.02㎡	632.85㎡	3,021人	指定管理委託
芦崎高齢者いこいセンター	芦崎町876-1	1,673.70㎡	632.45㎡	1,901人	指定管理委託

(4) 健康づくり課

① 所掌事務

（健康・地域医療推進室）

- ・ 健康づくりのための企画及び統計並びに知識の普及に関すること。
- ・ 健康情報に関すること。
- ・ 保健対策推進協議会に関すること。
- ・ 感染症その他の疾病の予防に関すること。
- ・ 食品衛生に関すること。
- ・ 保健福祉センターすこやかなまなびの城に関すること。
- ・ 地域医療に関すること。
- ・ 病院事業に関すること。

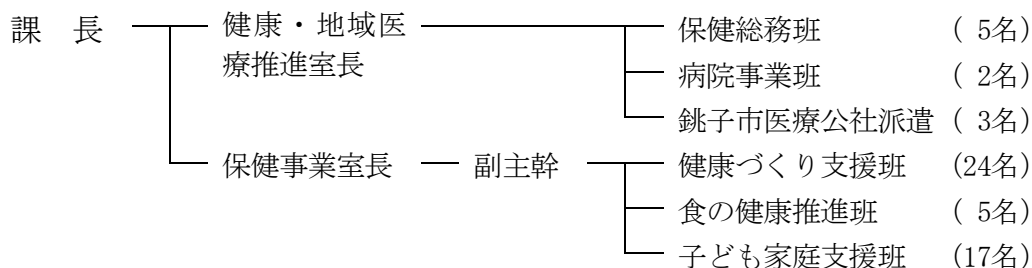
（保健事業室）

- ・ 健康増進法に基づく健康増進事業に関すること。
- ・ 食生活健康推進協議会に関すること。
- ・ 結核予防、肝炎対策に関すること。
- ・ 成人の栄養指導に関すること。
- ・ 成人の歯科保健指導に関すること。
- ・ 自殺対策に関すること。
- ・ その他成人保健に関すること。
- ・ 特定健康診査等の実施に関すること。
- ・ 母子保健法に基づく保健事業（医療を除く。）に関すること。
- ・ 母子健康手帳の交付に関すること。
- ・ 予防接種に関すること。
- ・ 母子の栄養指導に関すること。

- ・ 母子の歯科保健指導に関すること。
- ・ その他母子保健に関すること。
- ・ 子育て世代包括支援センターに関すること。
- ・ 家庭児童相談室に関すること。
- ・ 要保護児童対策地域協議会に関すること。

② 職員の配置状況（令和2年10月1日現在）

総数60名（うち再任用職員3名、会計年度任用職員27人）



③ 予算執行状況（令和2年8月末現在）

歳入（健康・地域医療推進室）

（単位 円・％）

予算科目	予算現額	調定額 A	収入済額 B	収入未済額 A-B	収入率 B/A
13 使用料及び手数料	48,000	79,540	79,540	0	100.0
17 寄附金	1,000,000	1,050,000	1,050,000	0	100.0
20 諸収入	159,000	0	0	0	-
合 計	1,207,000	1,129,540	1,129,540	0	100.0

歳出（健康・地域医療推進室）

（単位 円・％）

予算科目	予算現額 A	支出負担行為額 B	支出済額	予算残額 A-B	執行率 B/A
4 衛生費	518,186,020	478,557,261	305,787,156	39,628,759	92.4
1 保健衛生費	518,186,020	478,557,261	305,787,156	39,628,759	92.4
合 計	518,186,020	478,557,261	305,787,156	39,628,759	92.4

歳入（保健事業室）

（単位 円・％）

予算科目	予算現額	調定額 A	収入済額 B	収入未済額 A-B	収入率 B/A
14 国庫支出金	9,297,000	0	0	0	-
15 県支出金	3,100,000	0	0	0	-
20 諸収入	11,887,000	388,500	388,500	0	100.0
合 計	24,284,000	388,500	388,500	0	100.0

歳出（保健事業室）

（単位 円・％）

予算科目	予算現額 A	支出負担行為額 B	支出済額	予算残額 A-B	執行率 B/A
2 総務費	886,000	886,000	886,000	0	100.0
1 総務管理費	886,000	886,000	886,000	0	100.0
3 民生費	7,218,000	1,635,398	1,430,464	5,582,602	22.7
3 児童福祉費	7,218,000	1,635,398	1,430,464	5,582,602	22.7
4 衛生費	200,181,358	40,381,103	36,199,754	159,800,255	20.2
1 保健衛生費	200,181,358	40,381,103	36,199,754	159,800,255	20.2
合 計	208,285,358	42,902,501	38,516,218	165,382,857	20.6

④ 市立病院 業務の状況（各年4月1日～8月31日までの累計）

入院延患者数（単位 人）

区分	一般	療養	計
R01	7,296	5,391	12,687
R02	7,082	5,521	12,603
比較	△214	130	△84

外来延患者数

（単位 人）

区分	内科	外科	整形外科	脳神経外科	乳腺外科	小児科	皮膚科	泌尿器科	眼科	放射線科	リハビリテーション科	計
R01	11,147	465	6,554	425	-	38	2,066	1,640	2,547	23	3,093	27,998
R02	9,851	329	5,664	452	56	11	2,026	1,404	2,422	12	2,744	24,971
比較	△1,296	△136	△890	27	皆増	△27	△40	△236	△125	△11	△349	△3,027

⑤ 病院事業会計 予算執行状況（令和2年8月末現在）

ア 収益的収入及び支出

収益的収入

（単位 円・％）

予算科目	予算現額 A	収入額 B	予算残額 A-B	収入率 B/A
病院事業収益	490,000,000	302,602,872	187,397,128	61.8
医業外収益	490,000,000	302,602,872	187,397,128	61.8

収益的支出

（単位 円・％）

予算科目	予算現額 A	支出額 B	予算残額 A-B	執行率 B/A
病院事業費用	490,000,000	23,083,692	466,916,308	4.7
医業費用	487,600,000	22,556,541	465,043,459	4.6
医業外費用	1,380,000	527,151	852,849	38.2
特別損失	20,000	0	20,000	0.0
予備費	1,000,000	0	1,000,000	0.0

イ 資本的収入及び支出

資本的収入

（単位 円・％）

予算科目	予算現額 A	収入額 B	予算残額 A-B	収入率 B/A
資本的収入	59,879,000	650,000	59,229,000	1.1
企業債	46,400,000	0	46,400,000	0.0
出資金	13,479,000	0	13,479,000	0.0
長期貸付金返還金	0	650,000	△650,000	0.0

資本的支出

（単位 円・％）

予算科目	予算現額 A	支出額 B	予算残額 A-B	執行率 B/A
資本的支出	173,000,000	14,897,854	158,102,146	8.6
建設改良費	47,817,000	12,123,638	35,693,362	25.4
企業債償還金	73,263,000	2,574,216	70,688,784	3.5
投資	1,920,000	200,000	1,720,000	10.4
長期借入金償還金	50,000,000	0	50,000,000	0.0

⑥ 合計残高試算表（令和2年8月末現在）

（単位 円）

借 方		勘定科目	貸 方	
残 高	累 計		累 計	残 高
7,777,985,320	7,797,260,392	固 定 資 産	6,102,240,716	6,082,965,644
315,784,781	618,576,297	流 動 資 産	302,791,516	
		固 定 負 債	311,864,488	311,864,488
	47,408,974	流 動 負 債	176,671,024	129,262,050
	3,570,000	繰 延 収 益	186,112,056	182,542,056
借 方		勘定科目	貸 方	
残 高	累 計		累 計	残 高
		資 本 金	3,243,121,541	3,243,121,541
		剰 余 金	△2,135,504,858	△2,135,504,858
		病 院 事 業 収 益	302,602,872	302,602,872
23,083,692	23,083,692	病 院 事 業 費 用		
8,116,853,793	8,489,899,355	計	8,489,899,355	8,116,853,793

(5) 消防本部

①所掌事務 消防本部

（消防総務課）

- ・ 文書の收受、発送及び編さん保存に関する事。
- ・ 公印の管守に関する事。
- ・ 消防関係組織及び人事に関する事。
- ・ 消防本部の運営に関する事。
- ・ 消防職員の任免、給与、服務、教養、訓練及び試験に関する事。
- ・ 消防関係表彰に関する事。
- ・ 消防用財産の管理に関する事。
- ・ 消防施設の整備保存に関する事。
- ・ 消防機械器具の整備及び改善に関する事。
- ・ 消防予算及び経理に関する事。
- ・ 消防職員の福祉厚生に関する事。
- ・ 貸与品及び物品の出納保管に関する事。
- ・ 消防職員の公務災害に関する事。
- ・ 消防本部消防職員委員会に関する事。
- ・ 銚子市情報公開条例に基づく公文書の開示請求等に関する事。
- ・ 銚子市個人情報保護条例に基づく個人情報の開示請求等に関する事。
- ・ 消防の相互応援に関する事。
- ・ 救急業務の高度化推進に関する事。
- ・ 消防団に関する事。
- ・ 日本消防協会及び千葉県消防協会に関する事。
- ・ 消防団員の公務災害に関する事。
- ・ ちば消防共同指令センターに関する事。

- ・ 他の主管に属しないこと。
- (予防課)
- ・ 水火災等の予防及び防火思想の普及啓蒙に関すること。
 - ・ 予防査察及び危険物の規制に関すること。
 - ・ 防火避難訓練の立案指導に関すること。
 - ・ 防火管理に関すること。
 - ・ 建築物の同意事務に関すること。
 - ・ 火災原因及び損害調査並びに統計報告、通報に関すること。
 - ・ り災証明願等に関すること。
 - ・ 消防用設備等の設置指導に関すること。
 - ・ 危険物取扱者試験事務に関すること。
 - ・ 銚子市防火安全協会事務に関すること。
 - ・ 銚子婦人防火クラブ事務に関すること。
 - ・ その他予防消防に関すること。

②所掌事務 消防署及び分署

(庶務班)

- ・ 署員の招集及び勤務に関すること。
- ・ 署員の服務及び教養に関すること。
- ・ 文書の收受、発送及び保存に関すること。
- ・ 署員の福利厚生に関すること。
- ・ 署員の貸与品及び物品の管理に関すること。
- ・ その他庶務に関すること。

(予防班)

- ・ 水火災等の予防及び防火思想の普及啓蒙に関すること。
- ・ 火災の原因及び損害の調査に関すること。
- ・ 防火対象物等の査察及び指導に関すること。
- ・ 空地及び空家の指導に関すること。
- ・ その他予防に関すること。

(警防班)

- ・ 水火災等の警防計画に関すること。
- ・ 水火災等の消防活動に関すること。
- ・ 水火災等の警報及び通報に関すること。
- ・ 地理水利に関すること。
- ・ 消防訓練の計画に関すること。
- ・ 水道断減水及び道路工事等届出の受理に関すること。
- ・ その他警防に関すること。

(機械班)

- ・ 消防車両及び装備等の管理に関すること。

- ・ 消防車両等の燃料に関すること。
- ・ 消防車両及び装備の運用技術に関すること。
- ・ その他消防機械に関すること。

(救助班)

- ・ 梯子車及び救助工作車の運用に関すること。
- ・ 救助訓練の計画に関すること。
- ・ 救助技術の教養に関すること。
- ・ 救助資機材の管理に関すること。
- ・ 災害等の報告及び統計に関すること。
- ・ その他救助に関すること。

(救急班)

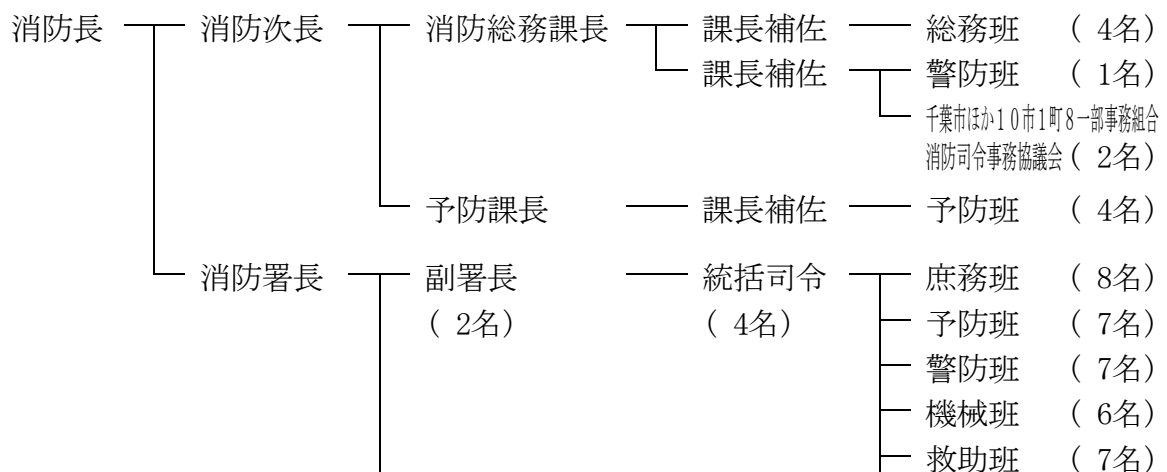
- ・ 救急隊の運用に関すること。
- ・ 救急病院等に関すること。
- ・ 救急業務の高度化に関すること。
- ・ 救急技術の教養に関すること。
- ・ 救急用資機材の管理に関すること。
- ・ 応急手当の普及啓発に関すること。
- ・ 救急記録及び統計に関すること。
- ・ その他救急に関すること。

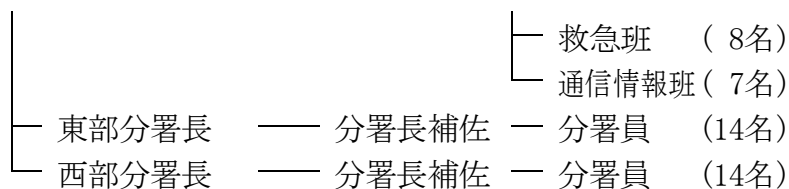
(通信情報班)

- ・ 消防通信に関すること。
- ・ 消防救急デジタル無線その他消防通信施設の整備及び維持管理に関すること。
- ・ 消防通信施設等の運用に関すること。
- ・ 消防情報の収集に関すること。
- ・ ちば消防共同指令センターに関すること。

③ 職員の配置状況（令和2年10月1日現在）

総数107名





④ 予算執行状況 (令和2年8月末現在)

歳入

(単位 円・%)

予算科目	予算現額	調定額 A	収入済額 B	収入未済額 A-B	収入率 B/A
13 使用料及び手数料	730,000	395,030	395,030	0	100.0
15 県支出金	6,599,000	5,942,000	0	5,942,000	0.0
16 財産収入	516,000	374,899	374,899	0	100.0
20 諸収入	139,000	19,165	19,165	0	100.0
合計	7,984,000	6,731,094	789,094	5,942,000	11.7

歳出

(単位 円・%)

予算科目	予算現額 A	支出負担行為額 B	支出済額	予算残額 A-B	執行率 B/A
9 消防費	153,465,200	90,557,620	34,276,649	62,907,580	59.0
1 消防費	153,465,200	90,557,620	34,276,649	62,907,580	59.0
合計	153,465,200	90,557,620	34,276,649	62,907,580	59.0

(6) 学校教育課

① 所掌事務

(教育総務室)

- ・ 会議に関すること。
- ・ 教育委員に関すること。
- ・ 教育委員及び教育長の秘書に関すること。
- ・ 総合教育会議に関すること。
- ・ 例規及び公告式に関すること。
- ・ 儀式及び褒賞に関すること。
- ・ 請願及び陳情に関すること。
- ・ 公印の管守に関すること。
- ・ 文書の受領及び配布に関すること。
- ・ 機密文書に関すること。
- ・ 職員及び学校職員（学校教育室所管に属する者を除く。次号において同じ。）の任免、人事、給与、服務、研修及び福利厚生に関すること。
- ・ 職員の勤務成績の評定に関すること。
- ・ 職員団体に関すること。
- ・ 広報及び広聴に関すること。
- ・ 教育行政に関する相談に関すること。

- ・ 育英資金に関すること。
- ・ 育英資金貸付基金に関すること。
- ・ 学校施設の建設に関すること。
- ・ 学校敷地の設定及び変更に関すること。
- ・ 学校施設の維持管理に関すること。
- ・ 教育財産の管理に関すること。
- ・ 小学校及び中学校の再編に関すること。
- ・ 教育委員会事務局内の連絡調整に関すること。
- ・ 他の室等の所管に属しない事務に関すること。
- ・ 課の庶務に関すること。

(学校教育室)

- ・ 学校の設置、廃止及び管理運営に関すること。
- ・ 生徒及び児童の就学に関すること。
- ・ 学齢簿の編成及び整備保管に関すること。
- ・ 学校の組織編制及び学級編制に関すること。
- ・ 生徒及び児童の入学及び転学並びに退学に関すること。
- ・ 生徒及び児童の就学猶予及び免除の事務に関すること。
- ・ 通学区域に関すること。
- ・ 学校の教具、教材及び備品の整備に関すること。
- ・ 要保護及び準要保護児童生徒就学援助に関すること。
- ・ 特別支援教育就学奨励に関すること。
- ・ 私立幼稚園に係る子育てのための施設等利用給付に関すること。
- ・ 特定子ども・子育て支援提供者による副食の提供に要する費用に係る補足給付に関すること。
- ・ 県費負担職員の任免、給与その他進退についての内申に関すること。
- ・ 学校職員（教育総務室所管に属する者を除く。以下「教職員」という。）の任免、人事及び給与に関すること。
- ・ 県費負担職員及び教職員の服務、研修及び福利厚生に関すること。
- ・ 教職員の人事評価に関すること。
- ・ 教職員団体に関すること。
- ・ 学校保健及び学校環境衛生に関すること。
- ・ 生徒、児童及び幼児の健康診断に関すること。
- ・ 就学時健康診断に関すること。
- ・ 県費負担職員及び教職員の健康診断に関すること。
- ・ 学校医、学校歯科医及び学校薬剤師に関すること。
- ・ 心疾患児判定委員会に関すること。

- ・ 生徒、児童及び幼児等の災害補償に関すること。
 - ・ 学校給食センターとの連絡調整に関すること。
- (指導室)
- ・ 学校教育及び幼稚園教育の指導指針に関すること。
 - ・ 教育課程、学習指導、生徒指導、進路指導及び安全指導に関すること。
 - ・ 学習指導の評価及び学校評価に関すること。
 - ・ 県費負担職員及び教職員に対する学校教育についての専門的事項の指導に関すること。
 - ・ 教科用図書及びその他の教材の取扱いに関すること。
 - ・ 教科用図書の無償給与に関すること。
 - ・ 研究学校の指定に関すること。
 - ・ 教科研究推進員に関すること。
 - ・ 特別支援教育に関すること。
 - ・ 教育支援委員会に関すること。
 - ・ 小児言語指導センターとの連絡調整に関すること。
 - ・ 適応指導教室教育支援センターの管理運営に関すること。

② 職員の配置状況（令和2年11月1日現在）

総数18名（うち会計年度任用職員1名）

課 長	教育総務室長	教育総務班（5名）
	学校教育室長	学務班（5名）
	指導室長	指導班（3名）
	課長補佐	

小学校12校 業務員13名（うち再任用職員5名、会計年度任用職員8名）

中学校 7校 業務員 7名（うち会計年度任用職員7名）

高等学校 業務員 1名（うち会計年度任用職員1名）

幼稚園 2園 教 諭 7名（うち任期付短時間勤務職員1名）

③ 予算執行状況（令和2年9月末現在）

歳 入（教育総務室）

（単位 円・％）

予 算 科 目	予算現額	調 定 額 A	収入済額 B	収入未済額 A-B	収入率 B/A
13 使用料及び手数料	142,000	1,629,005	1,629,005	0	100.0
14 国 庫 支 出 金	169,054,000	90,702,000	0	90,702,000	0.0
16 財 産 収 入	8,000	0	0	0	-
20 諸 収 入	5,001,000	23	23	0	100.0
合 計	174,205,000	92,331,028	1,629,028	90,702,000	1.8

歳出（教育総務室）

（単位 円・％）

予算科目	予算現額 A	支出負担行為額 B	支出済額	予算残額 A-B	執行率 B/A
10 教育費	1,063,250,820	656,153,535	134,287,418	407,097,285	61.7
1 教育総務費	12,226,000	10,672,511	6,435,899	1,553,489	87.3
2 小学校費	306,249,000	24,966,882	8,105,177	281,282,118	8.2
3 中学校費	309,148,000	186,027,316	46,062,030	123,120,684	60.2
4 高等学校費	135,560,000	135,558,092	181,200	1,908	100.0
5 幼稚園費	1,407,000	268,597	79,409	1,138,403	19.1
8 保健体育費	298,660,820	298,660,137	73,423,703	683	100.0
合計	1,063,250,820	656,153,535	134,287,418	407,097,285	61.7

歳入（学校教育室）

（単位 円・％）

予算科目	予算現額	調定額 A	収入済額 B	収入未済額 A-B	収入率 B/A
12 分担金及び負担金	1,499,000	1,336,510	1,178,700	157,810	88.2
14 国庫支出金	176,833,000	0	0	0	-
15 県支出金	1,881,000	0	0	0	-
16 財産収入	360,000	366,300	366,300	0	100.0
17 寄附金	0	150,000	150,000	0	100.0
20 諸収入	7,890,000	1,426,616	1,338,616	88,000	93.8
合計	188,463,000	3,279,426	3,033,616	245,810	92.5

歳出（学校教育室）

（単位 円・％）

予算科目	予算現額 A	支出負担行為額 B	支出済額	予算残額 A-B	執行率 B/A
10 教育費	712,718,000	181,113,720	131,861,684	531,604,280	25.4
1 教育総務費	2,364,000	631,170	552,770	1,732,830	26.7
2 小学校費	422,140,814	108,120,499	77,412,781	314,020,315	25.6
3 中学校費	230,068,186	48,961,886	30,860,477	181,106,300	21.3
4 高等学校費	2,516,000	0	0	2,516,000	0.0
5 幼稚園費	50,270,000	21,135,250	20,814,984	29,134,750	42.0
8 保健体育費	5,359,000	2,264,915	2,220,672	3,094,085	42.3
合計	712,718,000	181,113,720	131,861,684	531,604,280	25.4

④ 小学校の状況（令和2年9月末現在）

名称	所在地	敷地面積	建物面積		児童数	備考
			校舎	屋内運動場		
清水小学校	清水町2894	18,264㎡	4,294㎡	823㎡	147人	
飯沼小学校	前宿町1200	18,074㎡	3,773㎡	816㎡	120人	
明神小学校	明神町1-1	21,481㎡	5,229㎡	867㎡	207人	
本城小学校	本城町4-226	20,842㎡	4,853㎡	646㎡	156人	
春日小学校	春日町287	12,964㎡	4,456㎡	1,271㎡	406人	
高神小学校	犬吠埼10222-1	21,586㎡	4,995㎡	504㎡	153人	
海上小学校	垣根町1-370	11,547㎡	2,859㎡	774㎡	230人	
船木小学校	船木町140	7,997㎡	3,282㎡	573㎡	67人	
椎柴小学校	小船木町1-385	8,621㎡	2,681㎡	352㎡	71人	
豊里小学校	笹本町360	8,175㎡	2,745㎡	508㎡	165人	
豊岡小学校	八木町1758	9,560㎡	2,101㎡	476㎡	21人	
双葉小学校	東芝町8-5	11,870㎡	5,488㎡	958㎡	304人	
計					2,047人	

⑤ 中学校の状況（令和2年9月末現在）

名称	所在地	敷地面積	建物面積		生徒数	備考
			校舎	屋内運動場		
第一中学校	明神町1-1	19,174㎡	6,169㎡	1,402㎡	193人	
第二中学校	犬吠埼10292-49	23,426㎡	3,479㎡	762㎡	72人	
第三中学校	東小川町2348	23,498㎡	5,348㎡	714㎡	81人	
第五中学校	長塚町3-620	22,087㎡	5,182㎡	1,254㎡	324人	
第六中学校	野尻町553	14,079㎡	3,592㎡	576㎡	15人	
第七中学校	笹本町860-2	14,086㎡	2,993㎡	504㎡	43人	
銚子中学校	唐子町31-2	21,807㎡	5,365㎡	1,303㎡	435人	
計					1,163人	

⑥ 幼稚園の状況（令和2年9月末現在）

名称	所在地	敷地面積	建物面積	園児数	備考
本城幼稚園	本城町4-226	1,395㎡	567㎡	23人	
豊里幼稚園	笹本町360	1,277㎡	426㎡	9人	
計				32人	

[学校給食センター]

ア 所掌事務

- ・ 公印の管守に関する事。
- ・ 職員の服務に関する事。
- ・ 文書の收受、発送及び保管に関する事。
- ・ 栄養及び献立作成に関する事。
- ・ 賄材料の発注及び検収に関する事。
- ・ 調理の指導研究に関する事。
- ・ 学校給食その他給食の配送計画に関する事。
- ・ 学校給食費、幼稚園給食費、職員給食費及び実費の徴収に関する事。
- ・ 銚子市学校給食センター運営委員会に関する事。
- ・ 学校給食センターの庶務に関する事。

イ 職員の配置状況（令和2年11月1日現在）

総数4名（うち会計年度任用職員1名） 他 県職員2名

所長 —— 職員（3名）

ウ 予算執行状況（令和2年9月末現在）

歳入

（単位 円・％）

予算科目	予算現額	調定額 A	収入済額 B	収入未済額 A-B	収入率 B/A
13 使用料及び手数料	24,000	24,212	24,212	0	100.0
20 諸収入	187,440,000	51,745,055	35,295,028	16,450,027	68.2
合計	187,464,000	51,769,267	35,319,240	16,450,027	68.2

歳 出

(単位 円・%)

予 算 科 目	予算現額 A	支出負担行為額 B	支出済額	予算残額 A-B	執行率 B/A
10 教 育 費	263,959,180	81,593,566	58,824,671	182,365,614	30.9
2 小 学 校 費	11,954,000	3,701,580	3,701,580	8,252,420	31.0
3 中 学 校 費	8,067,000	2,813,082	2,813,082	5,253,918	34.9
8 保 健 体 育 費	243,938,180	75,078,904	52,310,009	168,859,276	30.8
合 計	263,959,180	81,593,566	58,824,671	182,365,614	30.9

エ 学校給食センターの状況（令和2年9月末現在）

所在地	敷地面積	延床面積	対象者数	給食日数
大橋町17	4,115㎡	4,411㎡	3,697人	58日

[小児言語指導センター]

ア 所掌事務

- ・ 小児の言語発達のおくれ及び機能障害に関する相談、指導及び回復訓練の業務に関すること。

イ 職員の配置状況（令和2年11月1日現在）

総数2名（うち会計年度任用職員1名）

所 長 —— 職 員（2名）

（指導室長と兼務である所長及び本城幼稚園との兼務者1名は人数に含まない）

ウ 予算執行状況（令和2年9月末現在）

歳 出

(単位 円・%)

予 算 科 目	予算現額 A	支出負担行為額 B	支出済額	予算残額 A-B	執行率 B/A
10 教 育 費	214,000	116,645	63,826	97,355	54.5
6 小児言語指導施設費	214,000	116,645	63,826	97,355	54.5
合 計	214,000	116,645	63,826	97,355	54.5

(7) 市立銚子高等学校

① 所掌事務

- ・ 学校教育法の規定に基づき、中学校における教育の基礎の上に、心身の発達及び進路に応じて、高度な普通教育及び専門教育を施すこと。
- ・ 学校経理事務及び施設の維持管理に関すること。

② 職員の配置状況（令和2年11月1日現在）

総数92名（うち再任用職員2名、会計年度任用職員13名（うち非常勤講師等7名））

校長 ———— 教頭 ———— 教員・教育カウンセラー（79名）
 (2名)
 事務長 ———— 職員（9名）

③ 予算執行状況（令和2年9月末現在）

歳入 (単位 円・%)

予算科目	予算現額	調定額 A	収入済額 B	収入未済額 A-B	収入率 B/A
12 分担金及び負担金	1,842,000	1,826,640	1,826,640	0	100.0
13 使用料及び手数料	115,801,000	113,608,650	51,416,850	62,191,800	45.3
14 国庫支出金	2,660,000	0	0	0	-
15 県支出金	341,000	365,240	0	365,240	0.0
16 財産収入	3,883,000	3,884,388	3,884,388	0	100.0
20 諸収入	3,650,000	952,434	909,242	43,192	95.5
合計	128,177,000	120,637,352	58,037,120	62,600,232	48.1

歳出 (単位 円・%)

予算科目	予算現額 A	支出負担行為額 B	支出済額	予算残額 A-B	執行率 B/A
10 教育費	50,250,035	23,483,737	16,904,757	26,766,298	46.7
4 高等学校費	50,250,035	23,483,737	16,904,757	26,766,298	46.7
合計	50,250,035	23,483,737	16,904,757	26,766,298	46.7

④ 学校の状況（令和2年9月末現在）

所在地	敷地面積	建 物			生徒数
		校舎	屋内運動場	その他	
春日町2689	47,970㎡	13,616㎡	4,357㎡	428㎡	941人
春日町1845（第2グラウンド）	20,700㎡	-	-	142㎡	-

(8) 社会教育課

① 所掌事務

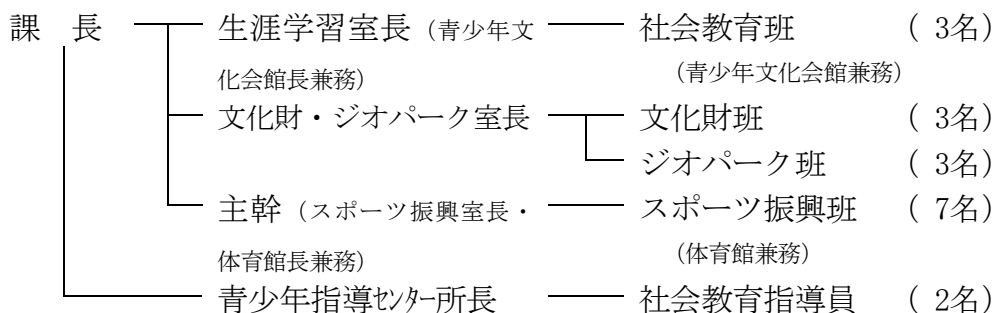
（生涯学習室）

- ・ 生涯学習の推進に関すること。
- ・ 青少年教育、成人教育その他社会教育の振興に関すること。
- ・ 社会教育施設の設置及び廃止に関すること。
- ・ 青少年団体及び社会教育団体の指導及び育成に関すること。
- ・ 社会教育委員に関すること。
- ・ 社会教育指導員及び家庭教育指導員に関すること。
- ・ 青少年指導センターに関すること。
- ・ 学術及び芸術文化の発展に関すること。

- ・ 市民センター、地区コミュニティセンター、公正図書館及び青少年文化会館との連絡調整に関すること。
(スポーツ振興室)
- ・ 社会体育の振興に関すること。
- ・ 社会体育施設の設置、廃止及び管理に関すること。
- ・ 体育館との連絡調整に関すること。
- ・ 社会体育関係団体の指導及び育成に関すること。
- ・ その他各種スポーツ行事の開催及び奨励に関すること。
(文化財・ジオパーク室)
- ・ 文化財の調査及び保護に関すること。
- ・ 文化財審議会に関すること。
- ・ ジオパークの推進に関すること。
(青少年指導センター)
- ・ 青少年の補導及び相談に関すること。
- ・ 青少年の補導に関する他の機関及び団体との連絡及び協力に関すること。
- ・ 青少年の補導についての調査及び研究に関すること。
- ・ 青少年の補導についての資料の収集及び利用に関すること。
- ・ その他青少年の健全な育成を図る事業

② 職員の配置状況 (令和2年11月1日現在)

総数23名 (うち再任用職員2名、任期付短時間勤務職員1名、会計年度任用職員16名 (うち社会教育指導員2名、家庭教育指導員2名))



③ 予算執行状況 (令和2年9月末現在)

歳入 (生涯学習室)

(単位 円・%)

予算科目	予算現額	調定額 A	収入済額 B	収入未済額 A-B	収入率 B/A
15 県 支 出 金	615,000	365,000	365,000	0	100.0
合 計	615,000	365,000	365,000	0	100.0

歳出 (生涯学習室)

(単位 円・%)

予算科目	予算現額 A	支出負担行為額 B	支出済額	予算残額 A-B	執行率 B/A
10 教 育 費	8,096,933	3,736,548	3,481,350	4,360,385	46.1
7 社 会 教 育 費	8,096,933	3,736,548	3,481,350	4,360,385	46.1
合 計	8,096,933	3,736,548	3,481,350	4,360,385	46.1

歳入（スポーツ振興室・体育館）

（単位 円・％）

予算科目	予算現額	調定額 A	収入済額 B	収入未済額 A-B	収入率 B/A
13 使用料及び手数料	3,247,000	938,754	932,979	5,775	99.4
16 財産収入	51,000	14,970	14,970	0	100.0
20 諸収入	270,000	160,742	160,742	0	100.0
合計	3,568,000	1,114,466	1,108,691	5,775	99.5

歳出（スポーツ振興室・体育館）

（単位 円・％）

予算科目	予算現額 A	支出負担行為額 B	支出済額	予算残額 A-B	執行率 B/A
10 教育費	256,917,156	12,806,574	8,433,972	244,110,582	5.0
8 保健体育費	256,917,156	12,806,574	8,433,972	244,110,582	5.0
合計	256,917,156	12,806,574	8,433,972	244,110,582	5.0

歳入（文化財・ジオパーク室）

（単位 円・％）

予算科目	予算現額	調定額 A	収入済額 B	収入未済額 A-B	収入率 B/A
14 国庫支出金	1,940,000	1,940,000	0	1,940,000	0.0
15 県支出金	312,000	250,000	0	250,000	0.0
16 財産収入	17,000	23,800	23,800	0	100.0
20 諸収入	900,000	0	0	0	-
合計	3,169,000	2,213,800	23,800	2,190,000	1.1

歳出（文化財・ジオパーク室）

（単位 円・％）

予算科目	予算現額 A	支出負担行為額 B	支出済額	予算残額 A-B	執行率 B/A
10 教育費	22,256,000	7,259,143	5,592,840	14,996,857	32.6
7 社会教育費	22,256,000	7,259,143	5,592,840	14,996,857	32.6
合計	22,256,000	7,259,143	5,592,840	14,996,857	32.6

④ 体育施設の状況（令和2年9月末現在）

施設名	所在地	施設規模等	利用状況		備考
			件数	人数	
体育館	前宿町1140	3,615㎡	144件	5,554人	
野球場	前宿町505	15,641㎡	21件	1,402人	
庭球場	清川町4-6-1	クレー5面	301件	4,722人	
スポーツコミュニティセンター	西小川町5000	1,337㎡	490件	6,135人	

[市民センター]

ア 所掌事務

- ・ センター事業の企画実施に関すること。
- ・ センターの使用許可及び維持管理に関すること。
- ・ 公印の管守に関すること。
- ・ 職員の服務に関すること。
- ・ 文書の收受、発送及び保管に関すること。
- ・ 関係団体及び関係機関との連絡に関すること。

イ 職員の配置状況（令和2年11月1日現在）

総数10名（うち再任用職員1名、会計年度任用職員5名（うち家庭教育指導員2名））

所長 ┌ 職員（7名）
└ 家庭教育指導員（2名）

ウ 予算執行状況（令和2年9月末現在）

歳入 (単位 円・%)

予算科目	予算現額	調定額 A	収入済額 B	収入未済額 A-B	収入率 B/A
13 使用料及び手数料	5,921,000	1,236,557	1,235,897	660	99.9
16 財産収入	369,000	369,330	369,330	0	100.0
20 諸収入	298,000	32,874	32,874	0	100.0
合計	6,588,000	1,638,761	1,638,101	660	100.0

歳出 (単位 円・%)

予算科目	予算現額 A	支出負担行為額 B	支出済額	予算残額 A-B	執行率 B/A
10 教育費	83,527,931	12,896,318	7,121,692	70,631,613	15.4
7 社会教育費	83,527,931	12,896,318	7,121,692	70,631,613	15.4
合計	83,527,931	12,896,318	7,121,692	70,631,613	15.4

エ 施設の状況（令和2年9月末現在）

施設名	所在地	建物面積	利用状況		
			件数	人数	うち主催事業
市民センター	小畑新町7756	3,109㎡	481件	7,275人	863人
東部地区 コミュニティセンター	本町1594	375㎡	47件	682人	0人
中央地区 コミュニティセンター	新生町2-1-5	1,051㎡	203件	2,101人	0人
海上地区 コミュニティセンター	松岸町2-188-1	331㎡	51件	514人	0人
豊里地区 コミュニティセンター	笹本町359-1	353㎡	99件	2,107人	0人
計			881件	12,679人	863人

[公正図書館]

ア 所掌事務

（司書及び司書補）

- ・ 図書館奉仕の企画、調査及び統計に関すること。
- ・ 図書館資料の収集、整理及び保存に関すること。
- ・ 図書館資料の個人貸出し及び団体貸出しに関すること。
- ・ 郷土資料及び地方行政資料の収集及び閲覧に関すること。
- ・ 児童及び身体障害者への奉仕に関すること。

- ・ 図書館報、蔵書目録、書誌等の発行及び頒布に関すること。
- ・ 読書案内及び読書相談に関すること。
- ・ 図書館資料の利用者に対する参考調査に関すること。
- ・ 図書館資料の図書館相互貸借に関すること。
- ・ 読書会、講習会、講演会及び資料展示会等の主催及びその奨励に関すること。
- ・ 時事に関する情報及び参考資料の紹介並びに提供に関すること。
- ・ 他の図書館、学校、公民館等との連絡及び協力に関すること。
- ・ 読書団体との連絡及び協力並びに団体活動の育成に関すること。
(司書及び司書補以外の職員)
- ・ 文書の收受、発送及び保管に関すること。
- ・ 公印の管守に関すること。
- ・ 図書館職員の服務及び福利厚生に関すること。
- ・ 予算の経理及び物品の保管に関すること。
- ・ 図書館の維持管理に関すること。
- ・ 図書館の庶務に関すること。

イ 職員の配置状況（令和2年11月1日現在）

総数8名（うち会計年度任用職員4名）

館長 —— 職員（7名）

ウ 予算執行状況（令和2年9月末現在）

歳入

（単位 円・％）

予算科目	予算現額	調定額 A	収入済額 B	収入未済額 A-B	収入率 B/A
16 財産収入	10,000	0	0	0	-
20 諸収入	138,000	58,590	58,590	0	100.0
合計	148,000	58,590	58,590	0	100.0

歳出

（単位 円・％）

予算科目	予算現額 A	支出負担行為額 B	支出済額	予算残額 A-B	執行率 B/A
10 教育費	20,339,578	11,640,009	6,566,216	8,699,569	57.2
7 社会教育費	20,339,578	11,640,009	6,566,216	8,699,569	57.2
合計	20,339,578	11,640,009	6,566,216	8,699,569	57.2

エ 施設の状況（令和2年9月末現在）

所在地	敷地面積	建物面積	蔵書数	利用状況 (貸出冊数)
新生町2-1-5	556㎡	1,420㎡	155,362冊	34,040冊

※ 利用状況は4月1日～9月30日までの累計

※ 蔵書数は令和2年3月31日現在

[青少年文化会館]

ア 所掌事務

- ・ 文化会館事業の企画実施に関すること。
- ・ 青少年の科学活動、文化活動及びグループ活動の育成指導に関すること。
- ・ 青少年の学習指導に関すること。
- ・ プラネタリウム室の運営及び科学知識の普及に関すること。
- ・ 銚子市視聴覚ライブラリーに関すること。
- ・ 館の使用許可及び維持に関すること。
- ・ 公印の管守に関すること。
- ・ 職員の服務に関すること。
- ・ 文書の收受、発送及び保管に関すること。
- ・ 関係団体、機関との連絡に関すること。

イ 職員の配置状況（令和2年11月1日現在）

総数0名

館長 _____ 職員（0名）

（館長は生涯学習室長が兼務しているため人数に含まない）（生涯学習室との兼務者3名は人数に含まない）

ウ 予算執行状況（令和2年9月末現在）

歳出

（単位 円・％）

予算科目	予算現額 A	支出負担行為額 B	支出済額	予算残額 A-B	執行率 B/A
10 教 育 費	17,376,000	16,619,968	2,118,232	756,032	95.6
7 社 会 教 育 費	17,376,000	16,619,968	2,118,232	756,032	95.6
合 計	17,376,000	16,619,968	2,118,232	756,032	95.6

エ 施設の状況（令和2年9月末現在）

所在地	建物面積	施設名	利用状況（令和2年4月～令和2年9月）		
			件数	人数	うち主催事業
前宿町1046	6,842㎡	大ホール	- 件	- 人	- 人
		中ホール	- 件	- 人	- 人
		会議室	- 件	- 人	- 人
		プラネタリウム	- 件	- 人	- 人
計			- 件	- 人	- 人

※ 平成31年3月31日をもって休止となったため実績はない。

(9) 会計課

① 所掌事務

- ・ 現金の出納及び保管に関すること。
- ・ 小切手の振出しに関すること。
- ・ 有価証券の出納及び保管に関すること。
- ・ 物品の出納及び保管（使用中の物品に係る保管を除く。）に関すること。
- ・ 現金及び財産の記録管理に関すること。
- ・ 支出負担行為の確認に関すること。
- ・ 決算の調製に関すること。
- ・ 出納員その他の会計職員に関すること。
- ・ 指定金融機関及び収納代理金融機関との連絡に関すること。
- ・ 千葉県収入証紙の売りさばきに係る事務のうち、千葉県知事の権限に属する事務の特例に関する条例別表第64号に規定する事務に関すること。

② 職員の配置状況（令和2年11月1日現在）

総数7名（うち会計年度任用職員1名）

会計管理者 —— 課長補佐 —— 会計班（5名）
（会計課長兼務）

③ 予算執行状況（令和2年9月末現在）

歳入

（単位 円・％）

予算科目	予算現額	調定額 A	収入済額 B	収入未済額 A-B	収入率 B/A
15 県支出金	414,000	161,980	161,980	0	100.0
20 諸収入	39,000	16,597	16,597	0	100.0
合計	453,000	178,577	178,577	0	100.0

歳出

（単位 円・％）

予算科目	予算現額 A	支出負担行為額 B	支出済額	予算残額 A-B	執行率 B/A
2 総務費	4,200,000	4,140,717	675,717	59,283	98.6
1 総務管理費	4,200,000	4,140,717	675,717	59,283	98.6
合計	4,200,000	4,140,717	675,717	59,283	98.6

(10) 水道局

【水道事業】

① 所掌事務

（管理室）

- ・ 基本計画及び事業計画の策定に関すること。
- ・ 組織及び事務管理に関すること。
- ・ 職員の任免、給与、勤務時間その他人事に関すること。

- ・ 職員の研修及び福利厚生並びに安全衛生管理に関すること。
 - ・ 職員の労働組合に関すること。
 - ・ 職員の被服貸与に関すること。
 - ・ 管理規程及び訓令の制定改廃に関すること。
 - ・ 文書等の收受、発送及び整理保存に関すること。
 - ・ 公印の管守に関すること。
 - ・ 給水契約に関すること。
 - ・ 下水道の使用に関する届出（開始に係る届出を除く。）の受理に関する
こと。
 - ・ 水道栓の開閉栓に関すること。
 - ・ 水道メーターの点検に関すること。
 - ・ 給水停水に関すること。
 - ・ 水道料金、手数料、受託工事費等の徴収及び収納の委託に関すること。
 - ・ 下水道使用料の徴収（調定に係るものを除く。）及び収納の委託に関する
こと。
 - ・ 広報及び広聴に関すること。
 - ・ 統計及び調査（浄水場の所掌事務を除く。）に関すること。
 - ・ 業務に関する苦情及び相談に関すること。
 - ・ 消火栓の使用及び臨時給水の立会いに関すること。
 - ・ 水道事業運営審議会に関すること。
 - ・ 水道局庁舎（浄水場の施設を除く。）の維持管理に関すること。
 - ・ 予算の編成及び執行に関すること。
 - ・ 資産の取得、管理及び処分に関すること。
 - ・ 資産の評価及び減価償却に関すること。
 - ・ 資産等の損害保険及び損害賠償に関すること。
 - ・ 収入及び支出に関する書類審査に関すること。
 - ・ 収入及び支出に関する証拠書類、帳票等の整理保管に関すること。
 - ・ 資金計画に関すること。
 - ・ 企業債、一時借入金及び補助金に関すること。
 - ・ 金銭、物品及びたな卸資産の出納及び保管に関すること。
 - ・ 倉庫の管理に関すること。
 - ・ 決算に関すること。
 - ・ 業務状況及び計理状況の報告に関すること。
 - ・ 契約に関すること。
 - ・ 工事等の検査及び検収の立会いに関すること。
 - ・ 出納取扱金融機関及び収納取扱金融機関に関すること。
- （工務室）
- ・ 配水管等の維持管理（修繕工事を含む。）に関すること。
 - ・ 配水管等の漏水防止に関すること。

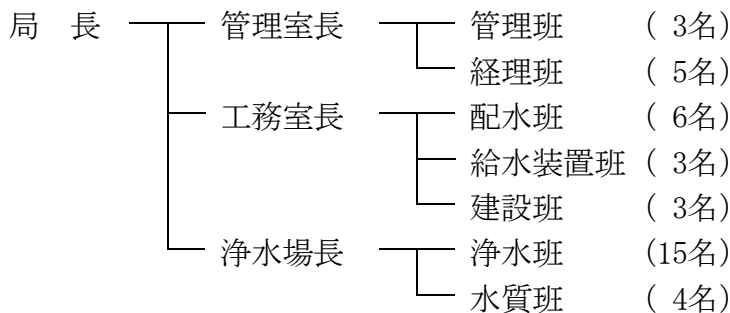
- ・ 配水管等の工事用機械器具の維持管理に関すること。
- ・ 配水管等工事の設計及び施工並びに工事精算に関すること。
- ・ 配水管等工事に伴う道路等の占用許可申請等に関すること。
- ・ 指定給水装置工事事業者の指定に関すること。
- ・ 指定給水装置工事事業者及び主任技術者の指導及び監督に関すること。
- ・ 給水装置の新設等に関する申込書の受理及び承認に関すること。
- ・ 給水装置工事の検査及び不正工事に対する処分に関すること。
- ・ 給水装置の使用開始、中止、廃止等に関すること。
- ・ 給水装置台帳等の整理保管に関すること。
- ・ 建設及び改良工事の設計及び施工並びに工事精算に関すること。
- ・ 水利使用等の許可申請に関すること。

(本城浄水場)

- ・ 取水場、貯水場、導水施設、浄水場、送水施設、配水場及び増圧ポンプ場の維持管理に関すること。
- ・ 取水、貯水、導水、浄水、送水及び増圧ポンプ作業等に関すること。
- ・ 電気施設の維持管理に関すること。
- ・ 浄水場の所掌事務に係る統計及び調査に関すること。
- ・ 水質試験及び水質管理に関すること。
- ・ 水質試験の受託に関すること。
- ・ 水質に関する苦情の処理に関すること。

② 職員の配置状況（令和2年11月1日現在）

総数43名（うち再任用職員5名、会計年度任用職員9名）



③ 業務の状況（給水戸数・給水人口は各年9月末現在、その他は各年4月1日～9月30日までの累計）

区分	給水戸数	給水人口	給水量	有収水量	うち一般	うち大口
R01	26,913戸	59,841人	4,932,097m ³	4,364,828m ³	3,028,910m ³	1,335,918m ³
R02	26,824戸	58,605人	4,825,637m ³	4,238,574m ³	3,056,288m ³	1,182,286m ³
比較	△89戸	△1,236人	△106,460m ³	△126,254m ³	27,378m ³	△153,632m ³

④ 予算執行状況（令和2年9月末現在）

ア 収益の収入及び支出

収益の収入

（単位 円・％）

予算科目	予算現額 A	収入額 B	予算残額 A-B	収入率 B/A
水道事業収益	2,417,000,000	1,102,580,252	1,314,419,748	45.6
営業収益	2,287,002,000	1,090,660,398	1,196,341,602	47.7
営業外収益	129,998,000	11,919,854	118,078,146	9.2
特別利益	0	0	0	-

収益の支出

（単位 円・％）

予算科目	予算現額 A	支出額 B	予算残額 A-B	執行率 B/A
水道事業費用	2,304,000,000	639,976,089	1,664,023,911	27.8
営業費用	2,182,545,000	597,657,450	1,584,887,550	27.4
営業外費用	111,455,000	42,318,639	69,136,361	38.0
特別損失	0	0	0	-
予備費	10,000,000	0	10,000,000	0.0

イ 資本の収入及び支出

資本の収入

（単位 円・％）

予算科目	予算現額 A	収入額 B	予算残額 A-B	収入率 B/A
資本の収入	307,418,000	28,337,000	279,081,000	9.2
企業債	200,000,000	0	200,000,000	0.0
出資金	1,693,000	837,000	856,000	49.4
負担金	725,000	0	725,000	0.0
長期貸付償還金	105,000,000	27,500,000	77,500,000	26.2

資本の支出

（単位 円・％）

予算科目	予算現額 A	支出額 B	予算残額 A-B	執行率 B/A
資本の支出	1,452,373,460	412,868,864	1,039,504,596	28.4
建設改良費	891,010,460	2,947,770	888,062,690	0.3
企業債償還金	301,363,000	149,921,094	151,441,906	49.7
他会計貸付金	260,000,000	260,000,000	0	100.0

⑤ 合計残高試算表（令和2年9月末現在）

（単位 円）

借方		勘定科目	貸方	
残高	累計		累計	残高
32,368,284,417	32,396,361,437	固定資産	14,638,673,640	14,610,596,620
2,734,023,980	5,515,112,550	流動資産	2,781,088,570	
借方		勘定科目	貸方	
残高	累計		累計	残高
		固定負債	5,292,179,183	5,292,179,183
	1,621,160,827	流動負債	1,980,401,457	359,240,630
	3,695,259,129	繰延収益	6,292,614,473	2,597,355,344
		資本金	10,794,253,091	10,794,253,091
		剰余金	1,044,479,382	1,044,479,382
		水道事業収益	1,003,479,566	1,003,479,566
599,275,419	599,275,419	水道事業費用		
35,701,583,816	43,827,169,362	計	43,827,169,362	35,701,583,816

【下水道事業】

① 所掌事務

(下水道室)

- ・ 下水道事業に係る組織及び事務管理に関すること。
- ・ 下水道事業企業職員の任免、給与、勤務時間その他人事に関すること。
- ・ 下水道事業企業職員の研修及び福利厚生並びに安全衛生管理に関すること。
- ・ 下水道事業企業職員の被服貸与に関すること。
- ・ 下水道事業に係る管理規程及び訓令の制定改廃に関すること。
- ・ 下水道事業に係る文書等の收受、発送及び整理保存に関すること。
- ・ 下水道事業に係る公印の保守に関すること。
- ・ 下水道事業に係る広報及び広聴に関すること。
- ・ 下水道事業に係る統計及び調査に関すること。
- ・ 下水道事業の業務に係る苦情及び相談に関すること。
- ・ 事業計画に関すること。
- ・ 下水道事業に係る受益者負担金及び分担金並びに下水道使用料の賦課及び徴収に関すること。
- ・ 水洗化の普及、助成及び指導に関すること。
- ・ 排水設備等工事の計画確認及び検査に関すること。
- ・ 指定下水道工事店に関すること。
- ・ 下水道事業に係る予算の編成及び執行に関すること。
- ・ 下水道事業に係る資産の取得、管理及び処分に関すること。
- ・ 下水道事業に係る資産の評価及び減価償却に関すること。
- ・ 下水道事業に係る損害保険及び損害賠償に関すること。
- ・ 下水道事業に係る収入及び支出に関する書類審査に関すること。
- ・ 下水道事業に係る収入及び支出に関する証拠書類、帳票等の整理保管に関すること。
- ・ 下水道事業に係る資金計画に関すること。
- ・ 下水道事業に係る企業債、一時借入金及び補助金に関すること。
- ・ 下水道事業に係る金銭、物品の出納及び保管に関すること。
- ・ 下水道事業に係る決算に関すること。
- ・ 下水道事業に係る業務状況及び計理状況の報告に関すること。
- ・ 下水道事業に係る契約に関すること。
- ・ 下水道事業の出納取扱金融機関及び収納取扱金融機関に関すること。
- ・ 下水道工事の設計、監督及び検査に関すること。
- ・ 下水道工事に伴う補償に関すること。
- ・ 下水道の維持管理に関すること。
- ・ 下水道台帳の整備及び保管に関すること。

(芦崎終末処理場)

- ・ 処理場及びポンプ場の維持管理に関すること。

- ・ 処理場及びポンプ場の建設に係る設計、監督及び検査に関すること。
- ・ 特定事業場等の調査指導に関すること。

② 職員の配置状況（令和2年11月1日現在）

総数11名（うち再任用短時間勤務職員2名、会計年度任用職員3名）

主幹（下水道室長・芦崎終末処理場長兼務）	下水道管理班	（5名）
	下水道工務班	（2名）
	芦崎終末処理場	（3名）

③ 業務の状況（接続世帯数・接続人口は各年9月末現在、その他は各年4月1日～9月30日までの累計）

区分	接続世帯数	接続人口	処理水量	有収水量	うち公共	うち特定環境保全	うち豊里住宅団地
R01	-	-	2,091,751m ³	1,686,121m ³	1,542,651m ³	30,418m ³	113,052m ³
R02	11,724戸	25,042人	2,113,319m ³	1,613,381m ³	1,463,040m ³	29,761m ³	120,580m ³
比較	-	-	21,568m ³	△72,740m ³	△79,611m ³	△657m ³	7,528m ³

④ 予算執行状況（令和2年9月末現在）

ア 収益的収入及び支出

収益的収入

（単位 円・％）

予算科目	予算現額 A	収入額 B	予算残額 A-B	収入率 B/A
下水道事業収益	1,411,000,000	667,533,378	734,466,622	47.3
営業収益	649,278,000	307,098,125	342,179,875	47.3
営業外収益	761,722,000	360,435,253	401,286,747	47.3
特別利益	0	0	0	-

収益的支出

（単位 円・％）

予算科目	予算現額 A	支出額 B	予算残額 A-B	執行率 B/A
下水道事業費用	1,395,000,000	246,036,930	1,148,963,070	17.6
営業費用	1,221,025,000	160,538,309	1,060,486,691	13.1
営業外費用	161,480,000	75,728,536	85,751,464	46.9
特別損失	10,495,000	9,770,085	724,915	93.1
予備費	2,000,000	0	2,000,000	0.0

イ 資本的収入及び支出

資本的収入

（単位 円・％）

予算科目	予算現額 A	収入額 B	予算残額 A-B	収入率 B/A
資本的収入	1,185,913,000	341,501,640	844,411,360	28.8
企業債	548,900,000	24,000,000	524,900,000	4.4
他会計出資金	114,023,000	57,012,000	57,011,000	50.0
他会計借入金	260,000,000	260,000,000	0	100.0
国庫補助金	260,890,000	0	260,890,000	0.0
負担金等	100,000	489,640	△389,640	489.6
預託金回収金	2,000,000	0	2,000,000	0.0

資本の支出

(単位 円・%)

予 算 科 目	予算現額 A	支 出 額 B	予算残額 A-B	執行率 B/A
資本の支出	1,654,300,000	536,168,559	1,118,131,441	32.4
建設改良費	583,000,000	2,266,000	580,734,000	0.4
企業債償還金	1,069,300,000	532,902,559	536,397,441	49.8
融資幹旋預託金	2,000,000	1,000,000	1,000,000	50.0

⑤ 合計残高試算表 (令和2年9月末現在)

(単位 円)

借 方		勘定科目	貸 方	
残 高	累 計		累 計	残 高
22,585,123,141	22,586,409,534	固 定 資 産	1,286,393	
317,027,486	1,655,301,031	流 動 資 産	1,338,273,545	
借 方		勘定科目	貸 方	
残 高	累 計		累 計	残 高
	0	固 定 負 債	10,586,479,162	10,586,479,162
	1,569,212,298	流 動 負 債	2,155,558,046	586,345,748
	417,810	繰 延 収 益	9,330,545,980	9,330,128,170
		資 本 金	1,849,239,601	1,849,239,601
		剩 余 金	144,533,755	144,533,755
	0	下 水 道 事 業 収 益	640,691,093	640,691,093
235,266,902	235,266,902	下 水 道 事 業 費 用	0	
23,137,417,529	26,046,607,575	計	26,046,607,575	23,137,417,529