



銚子市監査委員告示第1号

地方自治法第199条第4項の規定に基づき定期監査を実施したので、その結果を同条第9項の規定により公表します。

令和3年3月30日

銚子市監査委員 明 石 博  
同 宇 澤 園 子

令和 2 年度

定期監査報告書

(後期)

銚子市監査委員

## 令和2年度 定期監査報告書（後期）

### I 監査の対象と期間

対 象		期 間
課 等	施 設 等	
観光商工課	消費生活センター	令和 2年12月21日から 令和 3年 1月28日まで
水産課		
農産課		
農業委員会事務局		
都市整備課		
生活環境課	清掃センター 最終処分場 衛生センター	
議会事務局		
秘書広報課		令和 3年 1月20日から 令和 3年 2月22日まで
企画財政課		
総務課		
市民課		
税務課		
選挙管理委員会事務局		
監査委員事務局		

### II 監査の範囲

上記表中、観光商工課から議会事務局までについては令和2年4月1日から同年11月30日まで、秘書広報課から監査委員事務局までについては令和2年4月1日から同年12月31日までの間に執行した財務に関する事務の執行及び経営に係る事業の管理。

### III 監査の方法

監査の実施に当たっては、監査の対象となった財務に関する事務の執行及び経営に係る事業の管理が適正かつ合理的に行われているかを主眼として、歳入・歳出予算執行状況調書、調定関係書類、支出負担行為関係書類及び契約関係書類等を抽出により調査するとともに、関係職員からの説明を聴取した。

### IV 監査の結果

各課等の予算に係る財務に関する事務及び各施設の管理は、概ね適正に執行されているものと認められた。一部にみられた軽微な事務手続きの不備等については、その都度指摘し、関係課室等に検討及び適正な事務処理をするよう指導した。

### V 意見要望等及び各課等の概要

意見要望等及び各課等の概要は、次のとおりである。

## 1 意見要望等

### ○全般

- (1) 新型コロナウイルス感染症対応地方創生交付金の対象事業の実施にあたっては、地方単独事業と国庫補助事業の区分にかかわらず、制度及び関係法令を十分精査したうえ、適正な事務の執行に努められたい。

また、新型コロナウイルス感染症対策として中止した事業や休止した施設に係る契約等の変更手続きは、相手方と十分協議し、対応に遺漏のないよう執行されるよう要望する。

- (2) 契約における概算額の算出根拠については、可能な限り実勢価格や物価動向を調査のうえ出典を明記し、適正な概算額を算出するよう努められたい。

また、契約締結の資格要件の確認については文書により行い、証明書等は適切に徴取・保管されたい。

### ○観光商工課

銚子市地域おこし協力隊事業及び銚子市地域おこし協力隊体験ツアー事業については、移住・定住促進及び地域経済の活性化に繋がるように、課題や事業効果を検証し、適切に事業を推進するよう要望する。

### ○農産課

イノシシ等の有害鳥獣対策については、農作物の被害拡大に伴う取組強化の効果により、捕獲・駆除数も増加しており、引き続き継続的な対策と防護対策補助支援を実施するよう要望する。

### ○都市整備課

- (1) 市営住宅家賃については、収納率が低下傾向にあることから、個々のケースに応じた適正な債権管理を実施し、未収金の解消に努められたい。

- (2) 市道の整備不良を起因とする事故の防止には、適宜、適切に対応されたい。

### ○生活環境課

ごみ処理の広域化に伴う収集方法の変更などの市民への周知は、混乱が生じないよう懇切丁寧な対応を要望する。

また、現在、市が保管しているごみ袋は、移行後も残存分は有効活用するよう努められたい。

○秘書広報課

本市ホームページのバナー広告については、市と事業者の双方に有益なものであるので、評価を確認しながら一層の掲載拡大に努められたい。

○企画財政課

東日本大震災から10年を経過したが、本庁舎の整備については、耐震補強等を含め早急に検討し実施されるよう要望する。

○総務課

- (1) 今年度のコロナウイルス感染症への対応により、例年以上に職員にストレスがかかっていることが推察されることから、メンタルヘルス対策を十分にとられることを要望する。
- (2) 防災ラジオのデジタル化に伴う現在のアナログ式防災ラジオの取扱い及びデジタル式防災ラジオの配付方法等について、市民への周知に遺漏のないよう対応をされるよう要望する。
- (3) 危険空家の取扱いについては、関係各課等と連携を密にし、対策を講じるよう要望する。  
また、緊急安全対策工事を実施するまで放置されないよう対策されたい。

○市民課

国民健康保険事業特別会計においては、改定した財政計画に基づき、収納率の向上や医療費の適正化などにより財政の健全化を図るよう要望する。

○税務課

市税は、市財政の大宗を占めるものであるもので、歳入の確実な確保に努めるとともに、新型コロナウイルス感染症の影響などを考慮し、歳入欠陥が生じないよう市税収入の堅実な算定をされたい。

また、徴収率は、徴収可否の適正な判断及び財産の差押え・換価処分の実施など効果的な徴収対策により滞納繰越分は改善しているが、引き続き徴収対策の強化に努められたい。

## 2 各課等の概要

### (1) 観光商工課

#### ① 所掌事務

- ・ 観光業者の指導及び育成に関すること。
- ・ 観光団体に関すること。
- ・ 観光宣伝及び案内に関すること。
- ・ 観光行事に関すること。
- ・ 観光施設に関すること。
- ・ 観光資源の保護及び育成に関すること。
- ・ 観光資料の調査統計に関すること。
- ・ その他観光の振興に関すること。
- ・ 商工業者の指導及び育成に関すること。
- ・ 商工団体に関すること。
- ・ 商店街振興組合法に関すること。
- ・ 家庭用品品質表示法に基づく表示監視に関すること。
- ・ 電気用品安全法に基づく表示監視に関すること。
- ・ ガス事業法に基づく表示監視に関すること。
- ・ 液化石油ガスの保安の確保及び取引の適正化に関する法律に基づく表示監視に関すること。
- ・ 工場立地法に関すること。
- ・ 貿易の振興に関すること。
- ・ 物産品の普及促進に関すること。
- ・ 中小企業者の資金融資に関すること。
- ・ 企業立地に関すること。
- ・ 創業支援に関すること。
- ・ 異業種間交流に関すること。
- ・ 勤労者の福利厚生に関すること。
- ・ 勤労コミュニティセンターの管理運営に関すること。
- ・ 計量に関すること。
- ・ 雇用促進対策に関すること。
- ・ その他商工労政に関すること。
- ・ 行政サービスコーナーに関すること。
- ・ 名洗港マリンリゾートに関すること。
- ・ エネルギー産業誘致に関すること。
- ・ 港湾整備促進に関すること。
- ・ 消費生活センターの運営に関すること。
- ・ 消費者団体の育成に関すること。
- ・ 消費生活用製品安全法に基づく立入検査等に関すること。

② 職員の配置状況（令和3年1月1日現在）

総数15名（うち会計年度任用職員4名）

課長	——	課長補佐	┌	観光班	(4名)	
		(2名)		├	商工労政班	(5名)
				└	消費生活班	(3名)

③ 予算執行状況（令和2年11月末現在）

歳入

(単位 円・%)

予算科目	予算現額	調定額 A	収入済額 B	収入未済額 A-B	収入率 B/A
13 使用料及び手数料	2,195,000	3,229,632	2,866,737	362,895	88.8
14 国庫支出金	4,945,000	4,945,000	0	4,945,000	0.0
15 県支出金	903,000	0	0	0	-
16 財産収入	449,000	429,433	366,793	62,640	85.4
17 寄附金	10,000,000	10,000,000	10,000,000	0	100.0
20 諸収入	200,941,000	291,737	267,329	24,408	91.6
合計	219,433,000	18,895,802	13,500,859	5,394,943	71.4

歳出

(単位 円・%)

予算科目	予算現額 A	支出負担行為額 B	支出済額	予算残額 A-B	執行率 B/A
2 総務費	2,998,000	2,932,531	1,340,902	65,469	97.8
1 総務管理費	2,998,000	2,932,531	1,340,902	65,469	97.8
5 労働費	2,543,000	2,078,362	1,424,880	464,638	81.7
1 労働諸費	2,543,000	2,078,362	1,424,880	464,638	81.7
7 商工費	720,314,620	571,288,642	416,107,615	149,025,978	79.3
1 商工費	720,314,620	571,288,642	416,107,615	149,025,978	79.3
8 土木費	5,316,000	226,936	226,936	5,089,064	4.3
4 港湾費	5,316,000	226,936	226,936	5,089,064	4.3
合計	731,171,620	576,625,551	419,100,333	154,546,069	78.9

④ 観光施設の状況（令和2年11月末現在）

施設名	所在地	有料入場者	無料入場者	入場者合計	備考
地球の丸く見える丘展望館	天王台1421-1	37,904人	1,252人	39,156人	指定管理
銚子ポートタワー	川口町2-6385-267	20,433人	1,091人	21,524人	指定管理

⑤ 銚子マリーナ利用状況（令和2年11月末現在）

保管状況				利用状況	
区分	海上保管	陸上保管	計	区分	利用状況
クルーザーヨット	49艇	12艇	61艇	オーナー	1,334艇
モーターボート	35艇	16艇	51艇	ビジター	43艇
ディンギーヨット		8艇	8艇	水上オートバイ	16艇
水上オートバイ		1艇	1艇	バーベキュー	0席







③ 予算執行状況（令和2年11月末現在）

歳入

（単位 円・％）

予算科目	予算現額	調定額 A	収入済額 B	収入未済額 A-B	収入率 B/A
13 使用料及び手数料	89,000	276,531	275,481	1,050	99.6
14 国庫支出金	71,000	71,000	71,000	0	100.0
15 県支出金	458,857,000	175,214,282	82,826,300	92,387,982	47.3
16 財産収入	12,000	0	0	0	-
17 寄附金	0	1,000,000	1,000,000	0	100.0
18 繰入金	76,000	0	0	0	-
20 諸収入	5,000	0	0	0	-
合計	459,110,000	176,561,813	84,172,781	92,389,032	47.7

歳出

（単位 円・％）

予算科目	予算現額 A	支出負担行為額 B	支出済額	予算残額 A-B	執行率 B/A
6 農林水産業費	597,316,000	102,575,471	14,790,562	494,740,529	17.2
1 農業費	597,316,000	102,575,471	14,790,562	494,740,529	17.2
11 災害復旧費	3,960,000	3,960,000	3,960,000	0	100.0
3 農林水産業施設災害復旧費	3,960,000	3,960,000	3,960,000	0	100.0
合計	601,276,000	106,535,471	18,750,562	494,740,529	17.7

(4) 農業委員会事務局

① 所掌事務

- ・ 委員会の会議に関すること。
- ・ 議案及び会議録の調製に関すること。
- ・ 委員会の委員を選任するための手続等に関すること。
- ・ 農地利用最適化推進委員の委嘱に関すること。
- ・ 農地等の移動及び調整に関すること。
- ・ 農地法に基づく諸申請及び許可に関すること。
- ・ 農地、未墾地等の買収及び売渡しに関すること。
- ・ 農地の登記に関すること。
- ・ 農地の訴訟、請願、陳情及び嘆願に関すること。
- ・ 農地の賃借料に係る情報の収集及び提供に関すること。
- ・ 農地の利用の最適化の推進に関すること。
- ・ 国有農地の管理事務に関すること。
- ・ 農地調停に関すること。
- ・ 農地の諸証明に関すること。
- ・ 農地等の統計に関すること。
- ・ 農地基本台帳の整備及び保管に関すること。
- ・ その他法令に基づく農地等に関すること。
- ・ 自作農維持資金及び農地等取得資金に関すること。

- ・ 農地等の交換分合及び農地事情の改善に関すること。
- ・ 農地所有適格法人に関すること。
- ・ 農業者年金に関すること。
- ・ 農地銀行に関すること。
- ・ その他農業振興に関すること。
- ・ 職員の人事及び給与に関すること。
- ・ 公印の管守に関すること。
- ・ 文書の收受、発送及び保存に関すること。
- ・ 予算の経理に関すること。

② 職員の配置状況（令和3年1月1日現在）

総数4名（うち再任用職員1名）

事務局長 ————— 農地農政班（3名）

③ 予算執行状況（令和2年11月末現在）

歳入

（単位 円・％）

予算科目	予算現額	調定額 A	収入済額 B	収入未済額 A-B	収入率 B/A
13 使用料及び手数料	49,000	26,950	26,600	350	98.7
15 県支出金	2,238,000	0	0	0	-
20 諸収入	1,400,000	1,524,500	1,524,500	0	100.0
合計	3,687,000	1,551,450	1,551,100	350	99.9

歳出

（単位 円・％）

予算科目	予算現額 A	支出負担行為額 B	支出済額	予算残額 A-B	執行率 B/A
6 農林水産業費	13,933,000	9,070,069	7,572,401	4,862,931	65.1
1 農業費	13,933,000	9,070,069	7,572,401	4,862,931	65.1
合計	13,933,000	9,070,069	7,572,401	4,862,931	65.1

(5) 都市整備課

① 所掌事務

（都市整備室）

- ・ 都市計画及び都市計画事業の調査及び決定に関すること。
- ・ 都市計画施設の設置及び廃止に関すること。
- ・ 都市計画制限建築物に関すること。
- ・ 景観形成地区に関すること。
- ・ 都市計画審議会に関すること。
- ・ 屋外広告物法に基づく許可等に関すること。
- ・ 駐車場法に基づく路外駐車場及び高齢者、障害者等の移動等の円滑化の促進に関する法律に基づく特定路外駐車場の設置の届出等に関すること。

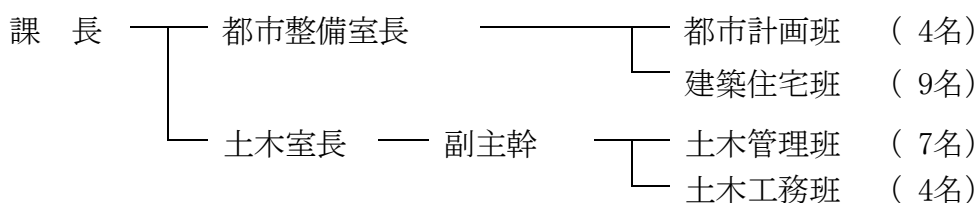
- ・ 都市計画法に基づく建築物の建築の許可等及び開発行為の許可申請等に関すること。
- ・ 租税特別措置法に基づく優良宅地の認定申請等に関すること。
- ・ 宅地造成等規制法に基づく許可申請等に関すること。
- ・ 銚子市風致地区条例に基づく許可申請等に関すること。
- ・ 都市計画施設の工事の設計、監督及び検査に関すること。
- ・ 都市計画施設の維持管理に関すること。
- ・ 建築確認申請等に関すること。
- ・ 建築協定に関すること。
- ・ 災害復興建築物に関すること。
- ・ 高齢者、障害者等の移動等の円滑化の促進に関する法律に基づく計画申請等に関すること。
- ・ 建築物の耐震改修の促進に関すること。
- ・ 租税特別措置法に基づく優良住宅の認定に関すること。
- ・ 建築物の統計及び報告に関すること。
- ・ 市有建物の営繕に係る調査並びに工事の設計、監督及び検査に関すること。
- ・ 市営住宅の建設、管理及び処分に関すること。
- ・ 市営住宅入居者選考委員会に関すること。
- ・ 住宅施策に関すること。

(土木室)

- ・ 市道の認定、変更及び廃止に関すること。
- ・ 公共土木施設の維持管理に関すること。
- ・ 法定外公共物の維持管理に関すること。
- ・ 海岸の保全に関すること。
- ・ 工事用の車両、機械等の管理に関すること。
- ・ 公共土木施設の計画に関すること。
- ・ 新設改良工事及び維持補修工事の設計、監督及び検査に関すること。

② 職員の配置状況（令和3年1月1日現在）

総数28名（うち会計年度任用職員6名）



③ 予算執行状況（令和2年11月末現在）

歳入（都市整備室）

（単位 円・％）

予算科目	予算現額	調定額 A	収入済額 B	収入未済額 A-B	収入率 B/A
13 使用料及び手数料	56,426,000	83,898,009	35,007,191	48,890,818	41.7
14 国庫支出金	40,782,000	33,362,000	0	33,362,000	0.0
15 県支出金	16,524,000	3,202,000	140,000	3,062,000	4.4
16 財産収入	161,000	52,200	52,200	0	100.0
20 諸収入	724,000	369,977	369,977	0	100.0
合計	114,617,000	120,884,186	35,569,368	85,314,818	29.4

歳出（都市整備室）

（単位 円・％）

予算科目	予算現額 A	支出負担行為額 B	支出済額	予算残額 A-B	執行率 B/A
3 民生費	8,925,000	1,190,000	1,190,000	7,735,000	13.3
5 災害救助費	8,925,000	1,190,000	1,190,000	7,735,000	13.3
8 土木費	725,744,000	641,432,336	484,483,678	84,311,664	88.4
1 土木管理費	8,652,000	6,355,908	4,605,298	2,296,092	73.5
5 都市計画費	592,782,000	585,537,775	451,958,159	7,244,225	98.8
6 住宅費	124,310,000	49,538,653	27,920,221	74,771,347	39.9
合計	734,669,000	642,622,336	485,673,678	92,046,664	87.5

歳入（土木室）

（単位 円・％）

予算科目	予算現額	調定額 A	収入済額 B	収入未済額 A-B	収入率 B/A
11 交通安全対策特別交付金	6,600,000	4,102,000	4,102,000	0	100.0
13 使用料及び手数料	41,012,000	47,486,327	47,485,177	1,150	100.0
14 国庫支出金	29,750,000	24,747,000	0	24,747,000	0.0
16 財産収入	35,000	35,394	35,394	0	100.0
20 諸収入	0	111,240	28,740	82,500	25.8
合計	77,397,000	76,481,961	51,651,311	24,830,650	67.5

歳出（土木室）

（単位 円・％）

予算科目	予算現額 A	支出負担行為額 B	支出済額	予算残額 A-B	執行率 B/A
8 土木費	287,922,390	196,861,256	63,461,183	91,061,134	68.4
1 土木管理費	3,332,000	3,147,724	1,591,864	184,276	94.5
2 道路橋りょう費	222,590,390	150,897,682	50,733,469	71,692,708	67.8
3 河川海岸費	62,000,000	42,815,850	11,135,850	19,184,150	69.1
合計	287,922,390	196,861,256	63,461,183	91,061,134	68.4

④ 市営住宅の管理状況（令和2年11月末現在）

住宅名		所在地	構造	戸数	入居戸数	備考
一般市営住宅	一般向け	黒生町7235	B平屋	32戸	9戸	政策空家
		外川台町10475	B平屋、2階建	63戸	28戸	政策空家
		大吠埼10222	B平屋、2階建 RC4階建×1	100戸	51戸	政策空家
		春日町2150	B平屋	181戸	63戸	政策空家
		植松町6202-7	RC4階建×2	48戸	37戸	
		春日町2555-2	RC3階建×1 RC4階建×3	68戸	57戸	
		天王台10131-2	RC4階建×1	16戸	14戸	
		天王台10130	RC4階建×1	16戸	11戸	
		長塚町4-1151-1	RC4階建×1	16戸	12戸	
		春日町1076-3	RC4階建×4	64戸	47戸	
		小畑新町8060-1	RC3階建×2 RC4階建×2	56戸	47戸	
	漁業従事者向け	榊町5124-1	RC4階建×2	48戸	37戸	
		天王台10131-2	RC4階建×1	24戸	17戸	
改良住宅	明神町2-215-2	RC4階建×2	48戸	39戸		
特定市営住宅	小畑新町7768-1	RC2階建×1 RC3階建×1	16戸	4戸		
合計				796戸	473戸	

※ B：補強コンクリートブロック造、RC：鉄筋コンクリート造

(6) 生活環境課

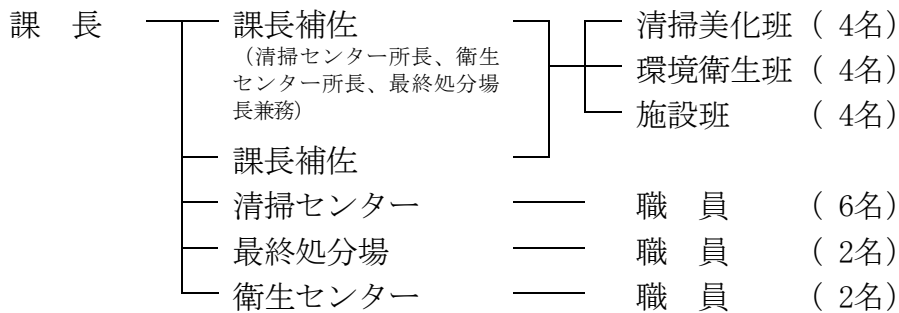
① 所掌事務

- ・ きれいなまちづくり事業に関する事。
- ・ 環境美化の指導に関する事。
- ・ 環境美化意識の高揚に関する事。
- ・ 一般廃棄物の収集及び処分に関する事。
- ・ 一般廃棄物処理手数料等の徴収に関する事。
- ・ 一般廃棄物の処理計画に関する事。
- ・ 一般廃棄物処理業及び浄化槽清掃業の許可及び指導監督に関する事。
- ・ 公衆便所の清掃に関する事。
- ・ 犬、猫等の死体の収集に関する事。
- ・ 斎場の管理運営に関する事。
- ・ 鳥獣の保護及び管理並びに狩猟の適正化に関する事。
- ・ そ族及び昆虫の駆除に関する事。
- ・ 犬の登録及び狂犬病の予防に関する事。
- ・ 公衆衛生に関する事。

- ・ 小規模専用水道に関すること。
- ・ 墓地、埋葬等に関する法律に基づく墓地、納骨堂及び火葬場の経営の許可等に関すること。
- ・ 公害対策の企画調整に関すること。
- ・ 地球温暖化対策の推進に関する法律に基づく温室効果ガスの排出の抑制等に関すること。
- ・ 公害発生源に対する調査及び指導に関すること。
- ・ 環境審議会に関すること。
- ・ 公害問題の処理に関すること。
- ・ 産業廃棄物及び土砂等の埋立て等に関すること。
- ・ 浄化槽に関すること。
- ・ その他環境保全に関すること。
- ・ 一般廃棄物処理施設の整備計画に関すること。
- ・ 一般廃棄物処理施設の周辺対策に関すること。
- ・ 一般廃棄物処理施設の維持管理に関すること。
- ・ 一般廃棄物処理施設整備基金に関すること。
- ・ 一般廃棄物最終処分場設置地域振興基金に関すること。

② 職員の配置状況（令和2年1月1日現在）

総数25名（うち再任用職員3名、会計年度任用職員6名、任期付短時間勤務職員1名）



③ 予算執行状況（令和2年11月末現在）

歳入

（単位 円・％）

予算科目	予算現額	調定額 A	収入済額 B	収入未済額 A-B	収入率 B/A
13 使用料及び手数料	329,478,000	195,587,987	185,382,173	10,205,814	94.8
14 国庫支出金	291,051,000	396,000	0	396,000	0.0
15 県支出金	7,238,000	2,169,680	0	2,169,680	0.0
16 財産収入	2,000	0	0	0	-
18 繰入金	3,936,000	0	0	0	-
20 諸収入	26,768,000	14,308,025	14,308,025	0	100.0
合計	658,473,000	212,461,692	199,690,198	12,771,494	94.0

歳 出

(単位 円・%)

予 算 科 目	予算現額 A	支出負担行為額 B	支出済額	予算残額 A-B	執行率 B/A
4 衛 生 費	6,734,469,000	6,576,668,856	707,637,173	157,800,144	97.7
1 保 健 衛 生 費	66,042,000	58,784,601	34,853,161	7,257,399	89.0
2 清 掃 費	6,668,427,000	6,517,884,255	672,784,012	150,542,745	97.7
合 計	6,734,469,000	6,576,668,856	707,637,173	157,800,144	97.7

④ 清掃センター搬入量 (令和2年11月末現在)

(単位 t)

搬入方法	利 用 状 況								
	可 燃	不 燃	ビ ン	カ ン	ベ ッ ト ボ ト ル	新 聞 等	粗 大	プ ラ 容 器 包 装	計
ステーション	7,908.83	556.69	237.85	105.36	107.59	800.22	0.00	236.52	9,953.06
直 接	5,891.66	302.34	0.00	0.00	0.00	0.00	409.83	0.00	6,603.83
計	13,800.49	859.03	237.85	105.36	107.59	800.22	409.83	236.52	16,556.89

⑤ 処理施設搬入量 (令和2年11月末現在)

(単位 kℓ)

(単位 t)

衛生センター			一 般 廃 棄 物 最 終 処 分 場				
し 尿	浄化槽汚泥	計	焼 却 灰	処理困難物	側 溝 清 掃	上水道汚泥	計
2,369.71	7,452.21	9,821.92	1,945.82	314.85	157.62	0.00	2,418.29

⑥ 施設の状況 (令和2年11月末現在)

施 設 名	所 在 地	敷地面積	建物面積	利用者数	備考
銚子市斎場	西小川町4732	5,020㎡	1,161.97㎡	600人	指定管理

(7) 議会事務局

① 所掌事務

- ・ 議員の身分及び議員報酬等に関すること。
- ・ 職員の人事及び給与に関すること。
- ・ 公印の管守に関すること。
- ・ 文書の收受、発送及び保存に関すること。
- ・ 予算の経理に関すること。
- ・ 儀式及び交際に関すること。
- ・ 秘書に関すること。
- ・ 議長会に関すること。
- ・ 議場その他議会関係各室の管理に関すること。
- ・ 例規及び公告式に関すること。
- ・ 法令の調査及び研究に関すること。
- ・ 議員提出の議案及び意見書の作成に関すること。
- ・ 各種資料の収集、調査及び統計に関すること。







- ・ 民力復興基金に関すること。
- ・ 男女共同参画の推進に関すること。
- ・ 公共交通に関すること。
- ・ 統計調査に関すること。
- ・ 統計資料の作成に関すること。
- ・ 電子情報の処理の総合調整に関すること。
- ・ 電子計算機及び庁内ネットワークの運用及び管理に関すること。
- ・ 行政情報化の推進に関すること。
- ・ 地域情報化の推進に関すること。

(銚子創生室)

- ・ 移住定住の促進に関すること。
- ・ シティプロモーションに関すること。
- ・ 人口減少対策の総合調整に関すること。
- ・ がんばれ銚子ふるさと応援寄附に関すること。
- ・ がんばれ銚子ふるさと応援基金に関すること。
- ・ 銚子電気鉄道応援基金に関すること。
- ・ 地域振興及び市の重要施策のうち特に調整が必要な事務に関すること。

(洋上風力推進室)

- ・ 洋上風力発電の推進に関すること。
- ・ 銚子電力株式会社が行う再生可能エネルギーを活用した地域の活性化の推進に関すること。

(財政室)

- ・ 予算の編成及び執行に関すること。
- ・ 決算に関すること。
- ・ 地方交付税に関すること。
- ・ 市債及び一時借入金に関すること。
- ・ 財政事情、健全化判断比率及び資金不足比率の公表に関すること。
- ・ 財政調整基金及び減債基金に関すること。
- ・ 公共施設整備等基金に関すること。
- ・ 行政改革の推進に関すること。
- ・ 組織及び事務の配分に関すること。
- ・ 事務の管理に関すること。
- ・ 行財政改革審議会に関すること。

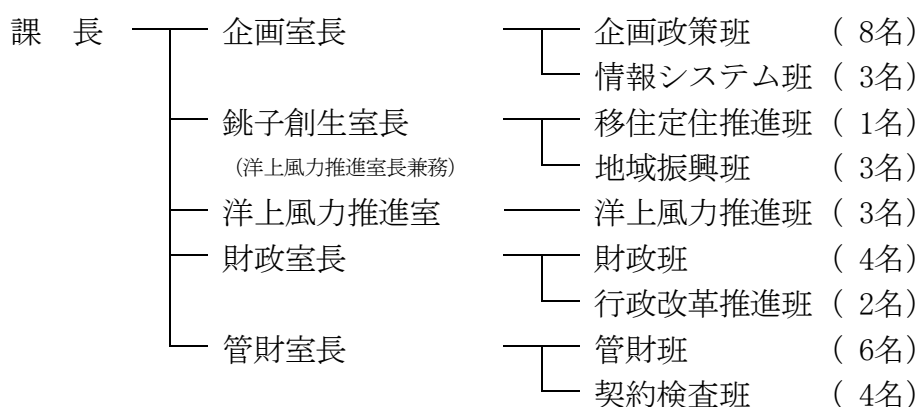
(管財室)

- ・ 庁舎及び庁内設備の維持管理に関すること。
- ・ 公有財産の総括的管理に関すること。
- ・ 普通財産の取得、管理及び処分に関すること。

- ・ 公有財産の登記に関すること。
- ・ 公有財産の損害保険に関すること。
- ・ 市民総合賠償補償保険に関すること。
- ・ 共用自動車の管理に関すること。
- ・ 土地開発基金に関すること。
- ・ 豊里住宅団地公共施設整備等基金に関すること。
- ・ 市庁舎の整備計画に関すること。
- ・ 工事又は製造の請負契約に関すること。
- ・ 物品の購入契約に関すること。
- ・ 物品の賃貸借契約に関すること。
- ・ 業務の委託契約に関すること。
- ・ 工事又は製造の請負契約、物品の購入契約及び業務の委託契約に係る給付の検査等に関すること。
- ・ 入札参加資格審査に関すること。
- ・ 入札契約制度に関すること。

② 職員の配置状況（令和3年2月1日現在）

総数39名（うち会計年度任用職員4名）



③ 予算執行状況（令和2年12月末現在）

歳入（企画室）

（単位 円・％）

予算科目	予算現額	調定額 A	収入済額 B	収入未済額 A-B	収入率 B/A
14 国庫支出金	982,538,000	952,139,000	702,760,000	249,379,000	73.8
15 県支出金	25,443,000	25,005,282	25,005,282	0	100.0
16 財産収入	4,000	600	600	0	100.0
17 寄附金	3,124,000	10,574,000	574,000	10,000,000	5.4
18 繰入金	4,477,000	0	0	0	-
20 諸収入	6,519,000	0	0	0	-
合計	1,022,105,000	987,718,882	728,339,882	259,379,000	73.7

歳出(企画室)

(単位 円・%)

予算科目	予算現額 A	支出負担行為額 B	支出済額	予算残額 A-B	執行率 B/A
2 総務費	448,672,000	418,785,005	301,350,098	29,886,995	93.3
1 総務管理費	423,202,000	397,018,300	279,583,393	26,183,700	93.8
5 統計調査費	25,470,000	21,766,705	21,766,705	3,703,295	85.5
3 民生費	8,026,000	3,300,000	3,300,000	4,726,000	41.1
1 社会福祉費	8,026,000	3,300,000	3,300,000	4,726,000	41.1
4 衛生費	3,198,000	2,078,000	1,039,000	1,120,000	65.0
1 保健衛生費	3,198,000	2,078,000	1,039,000	1,120,000	65.0
合計	459,896,000	424,163,005	305,689,098	35,732,995	92.2

歳入(銚子創生室)

(単位 円・%)

予算科目	予算現額	調定額 A	収入済額 B	収入未済額 A-B	収入率 B/A
16 財産収入	11,000	0	0	0	-
17 寄附金	300,000,000	172,627,540	171,320,540	1,307,000	99.2
18 繰入金	133,244,000	0	0	0	-
20 諸収入	500,000	310,777	310,777	0	100.0
合計	433,755,000	172,938,317	171,631,317	1,307,000	99.2

歳出(銚子創生室)

(単位 円・%)

予算科目	予算現額 A	支出負担行為額 B	支出済額	予算残額 A-B	執行率 B/A
2 総務費	314,441,000	90,223,239	77,474,558	224,217,761	28.7
1 総務管理費	314,441,000	90,223,239	77,474,558	224,217,761	28.7
合計	314,441,000	90,223,239	77,474,558	224,217,761	28.7

歳出(洋上風力推進室)

(単位 円・%)

予算科目	予算現額 A	支出負担行為額 B	支出済額	予算残額 A-B	執行率 B/A
2 総務費	1,936,000	830,000	830,000	1,106,000	42.9
1 総務管理費	1,936,000	830,000	830,000	1,106,000	42.9
合計	1,936,000	830,000	830,000	1,106,000	42.9

歳入(財政室)

(単位 円・%)

予算科目	予算現額	調定額 A	収入済額 B	収入未済額 A-B	収入率 B/A
2 地方譲与税	214,585,000	140,484,000	140,484,000	0	100.0
3 利子割交付金	6,023,000	4,563,000	4,563,000	0	100.0
4 配当割交付金	37,666,000	10,914,000	10,914,000	0	100.0
5 株式等譲渡所得割交付金	33,632,000	0	0	0	-
6 地方消費税交付金	1,429,331,000	1,079,696,000	1,079,696,000	0	100.0
7 ゴルフ場利用税交付金	17,841,000	10,544,625	10,544,625	0	100.0
8 環境性能割交付金	59,968,000	16,103,945	16,103,945	0	100.0
9 地方特例交付金	42,885,000	75,013,000	75,013,000	0	100.0
10 地方交付税	8,670,409,000	8,290,333,000	8,290,333,000	0	100.0
15 県支出金	3,139,000	2,450,000	2,450,000	0	100.0
16 財産収入	29,000	0	0	0	-
18 繰入金	28,557,000	0	0	0	-
19 繰越金	312,323,000	312,323,983	312,323,983	0	100.0
20 諸収入	18,682,000	9,341,000	9,341,000	0	100.0
21 市債	3,549,480,000	642,488,000	642,488,000	0	-
合計	14,424,550,000	10,594,254,553	10,594,254,553	0	100.0

歳 出 (財政室)

(単位 円・%)

予 算 科 目	予算現額 A	支出負担行為額 B	支出済額	予算残額 A-B	執行率 B/A
2 総 務 費	2,435,000	1,742,895	416,295	692,105	71.6
1 総 務 管 理 費	2,435,000	1,742,895	416,295	692,105	71.6
4 衛 生 費	55,207,000	27,610,904	27,610,904	27,596,096	50.0
1 保 健 衛 生 費	55,207,000	27,610,904	27,610,904	27,596,096	50.0
12 公 債 費	3,046,890,000	1,502,327,366	1,502,327,366	1,544,562,634	49.3
1 公 債 費	3,046,890,000	1,502,327,366	1,502,327,366	1,544,562,634	49.3
14 予 備 費	54,016,609	0	0	54,016,609	0.0
1 予 備 費	54,016,609	0	0	54,016,609	0.0
合 計	3,158,548,609	1,531,681,165	1,530,354,565	1,626,867,444	48.5

歳 入 (管財室)

(単位 円・%)

予 算 科 目	予算現額	調 定 額 A	収入済額 B	収入未済額 A-B	収入率 B/A
13 使用料及び手数料	7,373,000	7,550,339	7,550,339	0	100.0
16 財 産 収 入	13,425,000	14,015,537	3,265,398	10,750,193	23.3
18 繰 入 金	6,910,000	0	0	0	-
20 諸 収 入	2,492,000	3,825,159	3,813,859	11,300	99.7
合 計	30,200,000	25,391,035	14,629,596	10,761,439	57.6

歳 出 (管財室)

(単位 円・%)

予 算 科 目	予算現額 A	支出負担行為額 B	支出済額	予算残額 A-B	執行率 B/A
2 総 務 費	104,067,600	86,777,122	60,627,374	17,290,478	83.4
1 総 務 管 理 費	104,067,600	86,777,122	60,627,374	17,290,478	83.4
合 計	104,067,600	86,777,122	60,627,374	17,290,478	83.4

(10) 総務課

① 所掌事務

(総務室)

- ・ 文書の受領、発送及び保管並びに掲示場に関すること。
- ・ 公印の管守に関すること。
- ・ 市の行政区域に関すること。
- ・ 公告式に関すること。
- ・ 例規に関すること。
- ・ 政策法務に関すること。
- ・ 訴訟及び和解の総括的処理に関すること。
- ・ 行政不服審査法に基づく審理員に関すること。
- ・ 市議会に関すること。
- ・ 情報公開制度に関すること。
- ・ 個人情報保護制度に関すること。
- ・ 情報公開・個人情報保護不服審査会に関すること。
- ・ 情報公開・個人情報保護運営審議会に関すること。

- ・ 行政手続に関すること。
- ・ 公益通報者保護制度に関すること(内部通報を除く。)
- ・ 市民協働の推進に関すること。
- ・ 市民活動の推進に関すること。
- ・ 地方自治法第260条の2の規定による地縁による団体の認可等に関するこ  
と。

- ・ 青年館に関すること。
- ・ 地域交流センター・銚子芸術村に関すること。

(人事室)

- ・ 職員の任用、分限、懲戒及び服務に関すること。
- ・ 職員の勤務時間その他の勤務条件に関すること。
- ・ 職員の人事評価に関すること。
- ・ 職員の研修に関すること。
- ・ 内部通報に関すること。
- ・ 職員の給与に関すること。
- ・ 退職年金及び退職手当に関すること。
- ・ 職員の福利厚生に関すること。
- ・ 職員の衛生管理に関すること。
- ・ 特別職報酬等審議会に関すること。

(施設管理室)

- ・ 直営による道路等の清掃及び補修作業並びに市が管理すべき施設の営繕に関  
すること。
- ・ 直営による一般廃棄物の収集及び運搬に関すること。

(危機管理室)

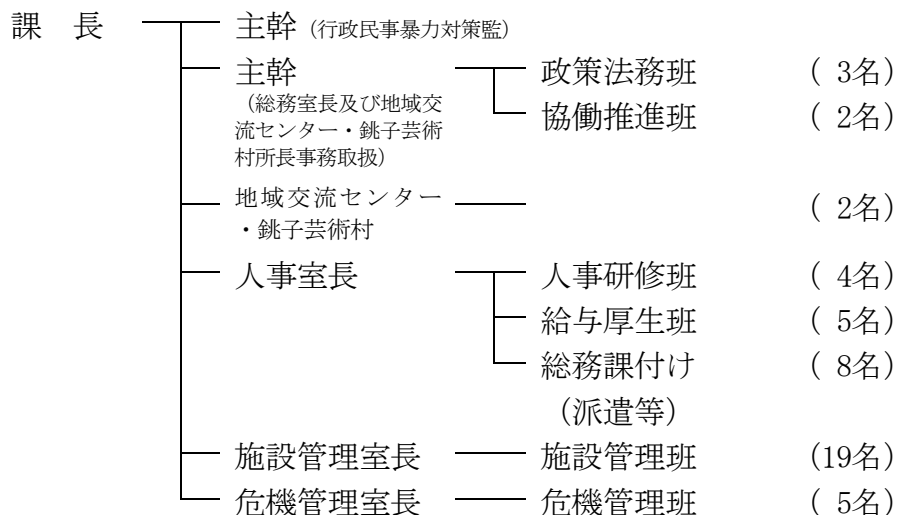
- ・ 危機管理及び災害対策に関すること。
- ・ 地域防災計画に関すること。
- ・ 防災会議に関すること。
- ・ 災害対策基金に関すること。
- ・ 防災行政無線に関すること。
- ・ 国民保護計画に関すること。
- ・ 国民保護協議会に関すること。
- ・ 危険な空家に関すること。
- ・ 行政対象暴力等に関すること。
- ・ 防犯に関すること。
- ・ 交通安全対策及び指導に関すること。
- ・ 交通環境整備の促進に関すること。

- 交通安全対策会議に関すること。
- 暴力団の排除に関すること。

② 職員の配置状況（令和3年2月1日現在）

※行政民事暴力対策監も職員数に含む。

総数54名（うち再任用職員3名、会計年度任用職員6名）



③ 予算執行状況（令和2年12月末現在）

歳入（総務室）

（単位 円・％）

予算科目	予算現額	調定額 A	収入済額 B	収入未済額 A-B	収入率 B/A
13 使用料及び手数料	121,000	120,512	117,672	2,840	97.6
16 財産収入	22,000	34,130	33,200	930	97.3
20 諸収入	2,566,000	135,569	135,569	0	100.0
合計	2,709,000	290,211	286,441	3,770	98.7

歳出（総務室）

（単位 円・％）

予算科目	予算現額 A	支出負担行為額 B	支出済額	予算残額 A-B	執行率 B/A
2 総務費	55,579,000	43,715,942	34,642,611	11,863,058	78.7
1 総務管理費	55,579,000	43,715,942	34,642,611	11,863,058	78.7
合計	55,579,000	43,715,942	34,642,611	11,863,058	78.7

歳入（人事室）

（単位 円・％）

予算科目	予算現額	調定額 A	収入済額 B	収入未済額 A-B	収入率 B/A
20 諸収入	2,264,000	2,392,565	2,392,565	0	100.0
合計	2,264,000	2,392,565	2,392,565	0	100.0

歳出（人事室）

（単位 円・％）

予算科目	予算現額 A	支出負担行為額 B	支出済額	予算残額 A-B	執行率 B/A
2 総務費	816,107,000	805,861,045	803,442,311	10,245,955	98.7
1 総務管理費	816,107,000	805,861,045	803,442,311	10,245,955	98.7
合計	816,107,000	805,861,045	803,442,311	10,245,955	98.7



歳 出 (施設管理室)

(単位 円・%)

予 算 科 目	予算現額 A	支出負担行為額 B	支出済額	予算残額 A-B	執行率 B/A
2 総 務 費	7,499,000	6,157,869	4,757,725	1,341,131	82.1
1 総 務 管 理 費	7,499,000	6,157,869	4,757,725	1,341,131	82.1
合 計	7,499,000	6,157,869	4,757,725	1,341,131	82.1

歳 入 (危機管理室)

(単位 円・%)

予 算 科 目	予算現額	調 定 額 A	収入済額 B	収入未済額 A-B	収入率 B/A
15 県 支 出 金	3,425,000	0	0	0	-
16 財 産 収 入	62,000	31,000	31,000	0	100.0
17 寄 附 金	0	100,000	100,000	0	100.0
18 繰 入 金	6,448,000	0	0	0	-
20 諸 収 入		440,000	0	440,000	0.0
合 計	9,755,000	571,000	131,000	440,000	22.9

歳 出 (危機管理室)

(単位 円・%)

予 算 科 目	予算現額 A	支出負担行為額 B	支出済額	予算残額 A-B	執行率 B/A
2 総 務 費	1,435,000	1,094,337	820,077	340,663	76.3
1 総 務 管 理 費	1,435,000	1,094,337	820,077	340,663	76.3
3 土 木 費	440,000	440,000	440,000	0	100.0
5 都 市 計 画 費	440,000	440,000	440,000	0	100.0
9 消 防 費	277,556,000	254,621,016	11,457,925	22,934,984	91.7
1 消 防 費	277,556,000	254,621,016	11,457,925	22,934,984	91.7
合 計	279,431,000	256,155,353	12,718,002	23,275,647	91.7

歳 出 (人件費分)

(単位 円・%)

予 算 科 目	予算現額 A	支出負担行為額 B	支出済額	予算残額 A-B	執行率 B/A
1 議 会 費	47,688,000	38,723,142	38,723,142	8,964,858	81.2
2 総 務 費	1,808,416,000	1,599,898,955	1,599,274,317	208,517,045	88.5
3 民 生 費	771,138,723	608,949,408	607,722,484	162,189,315	79.0
4 衛 生 費	327,042,169	264,393,581	264,229,804	62,648,588	80.8
5 労 働 費	8,297,000	6,644,094	6,644,094	1,652,906	80.1
6 農 林 水 産 業 費	149,013,000	121,042,097	120,949,313	27,970,903	81.2
7 商 工 費	75,450,000	61,382,972	61,342,020	14,067,028	81.4
8 土 木 費	179,630,000	147,276,849	147,181,692	32,353,151	82.0
9 消 防 費	815,816,000	650,402,468	650,402,468	165,413,532	79.7
10 教 育 費	1,208,082,500	964,735,372	963,417,666	243,347,128	79.9
合 計	5,390,573,392	4,463,448,938	4,459,887,000	927,124,454	82.8

歳 入 (国民健康保険事業特別会計)

(単位 円・%)

予 算 科 目	予算現額	調 定 額 A	収入済額 B	収入未済額 A-B	収入率 B/A
10 諸 収 入	33,000	23,478	23,478	0	100.0
合 計	33,000	23,478	23,478	0	100.0

歳 出 (国民健康保険事業特別会計)

(単位 円・%)

区 分	予算現額 A	支出負担行為額 B	支出済額	予算残額 A-B	執行率 B/A
人 件 費	111,449,000	89,302,015	89,188,492	22,146,985	80.1
合 計	111,449,000	89,302,015	89,188,492	22,146,985	80.1

歳入（介護保険事業特別会計）（単位 円・％）

予算科目	予算現額	調定額 A	収入済額 B	収入未済額 A-B	収入率 B/A
9 諸収入	46,000	32,171	32,171	0	100.0
合計	46,000	32,171	32,171	0	100.0

歳出（介護保険事業特別会計）（単位 円・％）

区分	予算現額 A	支出負担行為額 B	支出済額	予算残額 A-B	執行率 B/A
人件費	146,797,905	120,624,872	120,466,894	26,173,033	82.2
合計	146,797,905	120,624,872	120,466,894	26,173,033	82.2

歳入（後期高齢者医療事業特別会計）（単位 円・％）

予算科目	予算現額	調定額 A	収入済額 B	収入未済額 A-B	収入率 B/A
7 諸収入	5,000	3,954	3,954	0	100.0
合計	5,000	3,954	3,954	0	100.0

歳出（後期高齢者医療事業特別会計）（単位 円・％）

区分	予算現額 A	支出負担行為額 B	支出済額	予算残額 A-B	執行率 B/A
人件費	20,124,000	15,978,566	15,958,090	4,145,434	79.4
合計	20,124,000	15,978,566	15,958,090	4,145,434	79.4

④ 人件費（令和2年12月末現在）（単位 円・％）

区分	予算現額 A	支出負担行為額 B	支出済額	予算残額 A-B	執行率 B/A
一般会計	5,390,573,392	4,463,448,938	4,459,887,000	927,124,454	82.8
特別会計	278,370,905	225,905,453	225,613,476	52,465,452	81.2
合計	5,668,944,297	4,689,354,391	4,685,500,476	979,589,906	82.7

⑤ 施設の状況（令和2年12月末現在）

施設名	所在地	敷地面積	建物面積	利用者数	備考
地域交流センター・銚子芸術村	八木町1777-1	11,667㎡	2,851㎡	2,338人	

(11) 市民課

① 所掌事務

（市民室）

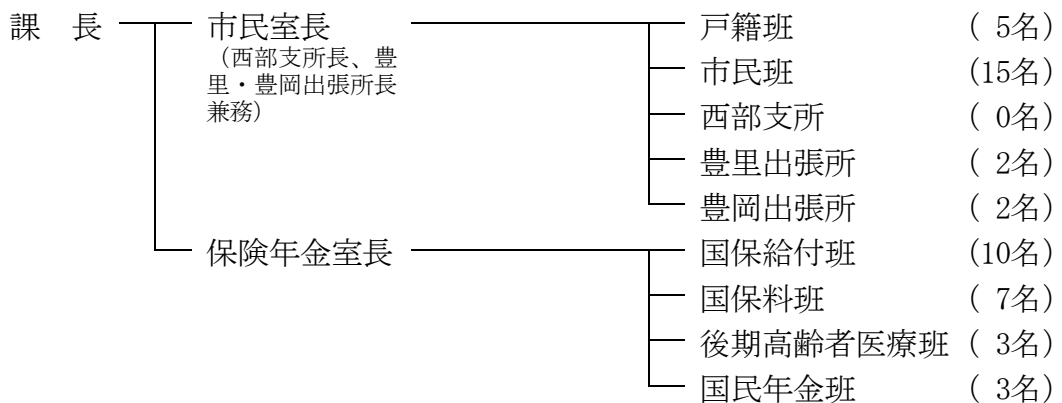
- ・ 戸籍法に基づく届書の受理に関する事。
- ・ 死産届の受理に関する事。
- ・ 埋葬、改葬及び火葬に関する事。
- ・ 斎場の利用の許可に関する事。
- ・ 戸籍簿及び除籍簿の記録及び管理に関する事。
- ・ 戸籍の附票の記録及び消除に関する事。
- ・ 戸籍、住民基本台帳、印鑑登録等に係る証明書の交付に関する事。
- ・ 犯罪人名簿に関する事。
- ・ 成年被後見人及び破産者名簿の整備に関する事。

- ・ 相続税法に基づく通知に関する事。
- ・ 出入国管理及び難民認定法に基づく住居地の届出に関する事。
- ・ 特別永住許可の申請の受付並びに特別永住許可証及び特別永住者証明書の交付に関する事。
- ・ 日本国との平和条約に基づき日本の国籍を離脱した者等の出入国管理に関する特例法に基づく住居地等の届出に関する事。
- ・ 自衛官及び自衛官候補生の募集に関する事。
- ・ 支所及び出張所に関する事。
- ・ 住民基本台帳法等に基づく届書の受付に関する事。
- ・ 住民基本台帳の記録及び管理並びに戸籍の附票の記録の修正に関する事。
- ・ 電子署名等に係る地方公共団体情報システム機構の認証業務に関する法律に関する事。
- ・ 印鑑の登録に関する事。
- ・ 住民基本台帳ネットワークシステムに関する事。
- ・ 自動車臨時運行許可に関する事。
- ・ 住民基本台帳の一部の写しの閲覧に関する事。
- ・ 人口動態に関する事。
- ・ 住民調査に関する事。
- ・ 税務に関する証明書の交付（納税証明書及び固定資産課税台帳に記載されている事項の証明書の交付に限る。）に関する事。
- ・ 行政手続における特定の個人を識別するための番号の利用等に関する法律に定める個人番号の指定及び通知並びに個人番号カードの交付等に関する事。
- ・ 一般旅券の発給に関する事。  
(支所・出張所)
- ・ 公印の管守に関する事。
- ・ 文書の收受、発送及び保存に関する事。
- ・ 模写電送装置に関する事。
- ・ 戸籍法及び住民基本台帳法等に基づく届書の受理に関する事。
- ・ 戸籍に記載した事項に関する証明、住民票の写し、印鑑登録証明その他諸証明の交付に関する事。
- ・ 税関係諸証明の交付に関する事。
- ・ 国民健康保険被保険者資格の得喪に関する事。
- ・ 税外収入金の窓口収納に関する事。
- ・ その他窓口事務に関する事。  
(保険年金室)
- ・ 国民健康保険被保険者の資格の得喪等に関する事。
- ・ 国民健康保険被保険者の保険の給付に関する事。
- ・ 国民健康保険事業財政調整基金に関する事。

- ・ 国民健康保険事業の運営に関する協議会に関すること。
- ・ 国民健康保険事務の企画及び運営に関すること。
- ・ 国民健康保険の保健事業に関すること。
- ・ 高齢者の医療の確保に関する法律に基づく特定健康診査及び特定保健指導に関すること(事業の実施を除く。)
- ・ 国民健康保険料の賦課及び徴収に関すること。
- ・ 国民健康保険料の滞納処分に関すること。
- ・ 国民健康保険料の過誤納金の還付に関すること。
- ・ 後期高齢者医療保険料の徴収の事務に関すること。
- ・ 後期高齢者医療被保険者の資格に関する申請及び届出の受付に関すること。
- ・ 後期高齢者医療被保険者証及び資格証明書の引渡し及び返還の受付に関すること。
- ・ 後期高齢者医療給付に関する申請及び届出の受付並びに証明書の引渡し及び返還の受付に関すること。
- ・ 後期高齢者医療保険料に関する申請の受付に関すること。
- ・ 国民年金被保険者の資格の得喪等に関すること。
- ・ 国民年金裁定等に関すること。

② 職員の配置状況 (令和3年2月1日現在)

総数50名 (うち再任用職員4名、会計年度任用職員19名)



③ 予算執行状況 (令和2年12月末現在)

歳入 (市民室)

(単位 円・%)

予算科目	予算現額	調定額 A	収入済額 B	収入未済額 A-B	収入率 B/A
13 使用料及び手数料	47,075,000	31,441,950	31,163,250	278,700	99.1
14 国庫支出金	65,833,000	18,494,000	7,886,000	10,608,000	42.6
15 県支出金	66,000	65,522	0	65,522	0.0
20 諸収入	13,000	0	0	0	-
合計	112,987,000	50,001,472	39,049,250	10,952,222	78.1

## 歳 出 (市民室)

(単位 円・%)

予 算 科 目	予算現額 A	支出負担行為額 B	支出済額	予算残額 A-B	執行率 B/A
2 総 務 費	82,653,000	37,335,362	23,605,420	45,317,638	45.2
1 総 務 管 理 費	544,000	423,691	332,701	120,309	77.9
3 戸籍住民基本台帳費	82,109,000	36,911,671	23,272,719	45,197,329	45.0
合 計	82,653,000	37,335,362	23,605,420	45,317,638	45.2

## 歳 入 (保険年金室)

(単位 円・%)

予 算 科 目	予算現額	調 定 額 A	収入済額 B	収入未済額 A-B	収入率 B/A
14 国 庫 支 出 金	92,497,000	83,300,217	64,432,000	18,868,217	77.3
15 県 支 出 金	402,947,000	393,365,303	295,023,127	98,342,176	75.0
20 諸 収 入	4,695,000	53,379,102	0	53,379,102	0.0
合 計	500,139,000	530,044,622	359,455,127	170,589,495	67.8

## 歳 出 (保険年金室)

(単位 円・%)

予 算 科 目	予算現額 A	支出負担行為額 B	支出済額	予算残額 A-B	執行率 B/A
3 民 生 費	1,593,030,000	1,298,746,626	1,057,440,811	294,283,374	81.5
1 社 会 福 祉 費	615,202,000	387,213,291	387,157,641	227,988,709	62.9
2 老 人 福 祉 費	977,828,000	911,533,335	670,283,170	66,294,665	93.2
合 計	1,593,030,000	1,298,746,626	1,057,440,811	294,283,374	81.5

## 歳 入 (国民健康保険事業特別会計)

(単位 円・%)

予 算 科 目	予算現額	調 定 額 A	収入済額 B	収入未済額 A-B	収入率 B/A
1 国 民 健 康 保 険 料	1,819,199,000	2,129,715,259	1,291,164,837	838,550,422	60.6
2 一 部 負 担 金	1,000	0	0	0	-
3 使用料及び手数料	5,000	6,650	6,650	0	100.0
4 国 庫 支 出 金	7,084,000	0	0	0	-
6 県 支 出 金	5,231,823,000	4,925,132,364	3,475,503,000	1,449,629,364	70.6
8 繰 入 金	614,886,000	387,000,000	387,000,000	0	100.0
10 諸 収 入	33,298,000	24,154,128	20,628,115	3,526,013	85.4
合 計	7,706,428,000	7,466,008,401	5,174,302,602	2,291,705,799	69.3

## 歳 出 (国民健康保険事業特別会計)

(単位 円・%)

予 算 科 目	予算現額 A	支出負担行為額 B	支出済額	予算残額 A-B	執行率 B/A
1 総 務 費	39,192,000	24,056,411	14,773,022	15,135,589	61.4
2 保 険 給 付 費	5,136,194,000	3,500,199,122	3,498,970,702	1,635,994,878	68.1
3 国民健康保険事業費納付金	2,224,303,000	2,224,299,974	1,445,801,974	3,026	100.0
4 共 同 事 業 抛 出 金	1,000	0	0	1,000	0.0
6 保 健 事 業 費	94,917,000	43,490,088	34,526,321	51,426,912	45.8
8 諸 支 出 金	7,820,000	4,558,270	4,558,270	3,261,730	58.3
9 予 備 費	10,000,000	0	0	10,000,000	0.0
10 前年度繰上充用金	82,585,000	74,803,411	74,803,411	7,781,589	90.6
合 計	7,595,012,000	5,871,407,276	5,073,433,700	1,723,604,724	77.3

歳入（後期高齢者医療事業特別会計）

（単位 円・％）

予算科目	予算現額	調定額 A	収入済額 B	収入未済額 A-B	収入率 B/A
1 後期高齢者医療保険料	674,971,000	643,814,800	433,668,030	210,146,770	67.4
2 使用料及び手数料	1,000	350	350	0	100.0
3 国庫支出金	455,000	0	0	0	-
5 繰入金	228,578,000	168,252,378	168,252,378	0	100.0
6 繰越金	1,100,000	540,000	540,000	0	100.0
7 諸収入	3,936,000	2,077,500	2,073,800	3,700	99.8
合計	909,041,000	814,685,028	604,534,558	210,150,470	74.2

歳出（後期高齢者医療事業特別会計）

（単位 円・％）

予算科目	予算現額 A	支出負担行為額 B	支出済額	予算残額 A-B	執行率 B/A
1 総務費	5,126,000	2,220,754	2,211,514	2,905,246	43.3
2 後期高齢者医療 広域連合納付金	880,853,000	401,548,030	401,008,030	479,304,970	45.6
3 諸支出金	2,671,700	2,054,500	2,054,500	617,200	76.9
4 予備費	271,300	0	0	271,300	0.0
合計	888,922,000	405,823,284	405,274,044	483,098,716	45.7

④ 支所・出張所等取扱件数（令和2年12月末現在）

（単位 件）

区分	本庁	豊里出張所	豊岡出張所	合計
保健衛生手数料 （斎場使用料等）	690	0	0	690
臨時運行許可申請	275	0	0	275
証明手数料 （除籍証明ほか）	15,495	999	295	16,789
税証明	7,725	369	96	8,190
交付手数料 （印鑑登録ほか）	36,832	810	170	37,812
住民票の閲覧	203	0	0	203
埋火葬許可証の写し	3	0	0	3
電子証明	2,722	0	0	2,722
旅券	申請件数	111	0	111
	交付件数	133	0	133
個人番号カード 交付件数	4,823	0	0	4,823
その他	14,323	537	210	15,070
合計	83,335	2,715	771	86,821

※ 件数は、有料・無料件数の合計

西部支所は、平成31年3月31日をもって休止となったため、実績はない。

⑤ 加入者状況（令和2年12月末現在）

国民健康保険加入者		後期高齢者医療 被保険者数	備考
世帯数	被保険者数		
10,528世帯	17,171人	11,477人	

(12) 税務課

① 所掌事務

(課税室)

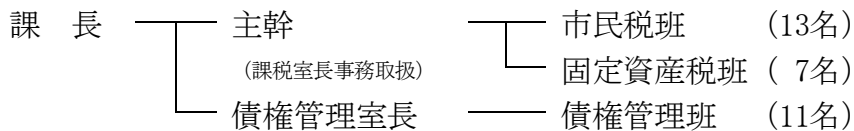
- ・ 諸税の賦課に関すること。
- ・ 税務に関する証明（市民課市民室において交付する証明書に係るものを除く。）及び公簿の閲覧に関すること。
- ・ 市民税及び県民税の賦課に関すること。
- ・ 原動機付自転車及び小型特殊自動車の標識に関すること。
- ・ 固定資産の調査及び評価に関すること。
- ・ 固定資産税及び都市計画税の賦課に関すること。
- ・ 固定資産等所在市町村交付金に関すること。
- ・ 特別土地保有税の賦課に関すること。

(債権管理室)

- ・ 市税及び県民税の督促状の発付に関すること。
- ・ 市税及び県民税の過誤納金の還付又は充当に関すること。
- ・ 納税思想の普及に関すること。
- ・ 納税貯蓄組合に関すること。
- ・ 市税、県民税及びこれに伴う徴収金の徴収に関すること。
- ・ 市税、県民税及びこれに伴う徴収金の滞納処分に関すること。
- ・ 徴収嘱託及び徴収受託に関すること。
- ・ 滞納者の納税指導に関すること。
- ・ 債権の管理に係る総括に関すること。
- ・ 他の課又は室において徴収が困難な債権の徴収及び滞納処分等に関すること。

② 職員の配置状況（令和3年2月1日現在）

総数34名（うち会計年度任用職員8名、任期付短時間勤務職員1名）



③ 予算執行状況（令和2年12月末現在）

歳入（課税室）

(単位 円・%)

予算科目	予算現額	調定額 A	収入済額 B	収入未済額 A-B	収入率 B/A
13 使用料及び手数料	487,000	322,000	320,350	1,650	99.5
20 諸収入	396,000	736,338	736,338	0	100.0
合計	883,000	1,058,338	1,056,688	1,650	99.8

歳 出 (課税室)

(単位 円・%)

予 算 科 目	予算現額 A	支出負担行為額 B	支出済額	予算残額 A-B	執行率 B/A
2 総 務 費	47,040,622	32,679,204	15,361,019	14,361,418	69.5
2 徴 税 費	47,040,622	32,679,204	15,361,019	14,361,418	69.5
合 計	47,040,622	32,679,204	15,361,019	14,361,418	69.5

歳 入 (債権管理室)

(単位 円・%)

予 算 科 目	予算現額	調 定 額 A	収入済額 B	収入未済額 A-B	収入率 B/A
1 市 税	7,842,072,000	8,306,982,609	6,705,419,170	1,601,563,439	80.7
15 県 支 出 金	96,231,000	96,231,549	73,392,549	23,839,000	76.3
20 諸 収 入	18,000,000	23,960,163	23,960,163	0	100.0
合 計	7,956,303,000	8,427,174,321	6,802,771,882	1,624,402,439	80.7

歳 出 (債権管理室)

(単位 円・%)

予 算 科 目	予算現額 A	支出負担行為額 B	支出済額	予算残額 A-B	執行率 B/A
2 総 務 費	53,639,000	43,681,140	43,160,584	9,957,860	81.4
1 総 務 管 理 費	41,290,000	33,578,035	33,570,835	7,711,965	81.3
2 徴 税 費	12,349,000	10,103,105	9,589,749	2,245,895	81.8
合 計	53,639,000	43,681,140	43,160,584	9,957,860	81.4

④ 市税科目別収入状況 (令和2年12月末現在)

(単位 円・%)

予 算 科 目	予算現額 A	調 定 額 B	収入済額 C	収入未済額 B-C	収入割合	
					C/A	C/B
1 市 民 税	3,254,254,000	3,388,244,614	2,391,342,244	996,902,370	73.5	70.6
1 個 人	2,806,430,000	2,967,101,489	2,000,519,397	966,582,092	71.3	67.4
2 法 人	447,824,000	421,143,125	390,822,847	30,320,278	87.3	92.8
2 固 定 資 産 税	3,513,075,000	3,879,940,404	3,392,281,834	487,658,570	96.6	87.4
1 固 定 資 産 税	3,495,141,000	3,862,016,604	3,374,358,034	487,658,570	96.5	87.4
2 国 有 資 産 等 所 在 市 交 付 金 及 び 納 付 金	17,934,000	17,923,800	17,923,800	0	99.9	100.0
3 軽 自 動 車 税	190,083,000	215,121,580	191,215,568	23,906,012	100.6	88.9
1 種 別 割	185,675,000	210,208,180	186,302,168	23,906,012	100.3	88.6
2 環 境 性 能 割	4,408,000	4,913,400	4,913,400	0	111.5	100.0
4 市 た ば こ 税	433,994,000	331,801,241	298,535,149	33,266,092	68.8	90.0
6 入 湯 税	6,320,000	5,592,900	5,592,900	0	88.5	100.0
7 都 市 計 画 税	444,346,000	486,281,870	426,451,475	59,830,395	96.0	87.7
合 計	7,842,072,000	8,306,982,609	6,705,419,170	1,601,563,439	85.5	80.7



### (13) 選挙管理委員会事務局

#### ① 所掌事務

- ・ 公告式に関すること。
- ・ 予算の経理及び物品の出納管理に関すること。
- ・ 人事に関すること。
- ・ 文書の收受、発送及び保管に関すること。
- ・ 公印の管守に関すること。
- ・ 委員会会議に関すること。
- ・ 各種選挙の管理執行に関すること。
- ・ 最高裁判所裁判官国民審査の管理執行に関すること。
- ・ 選挙人名簿の調製、修正等に関すること。
- ・ 選挙人名簿の縦覧及び閲覧に関すること。
- ・ 選挙人に関する書類の保存及び記録統計に関すること。
- ・ 選挙の訴訟に関すること。
- ・ 有権者の調査に関すること。
- ・ 直接請求に関すること。
- ・ 選挙法令の調査研究に関すること。
- ・ 啓発宣伝に関すること。
- ・ 検察審査会法に関すること。
- ・ 裁判員の参加する刑事裁判に関する法律に関すること。
- ・ 日本国憲法の改正手続に関する法律に関すること。
- ・ 銚子市住民投票条例に基づく住民投票の管理執行に関すること。

#### ② 職員の配置状況（令和3年2月1日現在）

総数2名

事務局長 —— 局長補佐 —— 選挙班（1名）

（事務局長は総務課長が併任しているため職員数に数えない。）

#### ③ 予算執行状況（令和2年12月末現在）

歳入

（単位 円・％）

予算科目	予算現額	調定額 A	収入済額 B	収入未済額 A-B	収入率 B/A
15 県支出金	21,073,000	0	0	0	-
合計	21,073,000	0	0	0	-

歳出

（単位 円・％）

予算科目	予算現額 A	支出負担行為額 B	支出済額	予算残額 A-B	執行率 B/A
2 総務費	23,123,000	3,564,201	1,533,711	19,558,799	15.4
4 選挙費	23,123,000	3,564,201	1,533,711	19,558,799	15.4
合計	23,123,000	3,564,201	1,533,711	19,558,799	15.4

(14) 監査委員事務局

① 所掌事務

- ・ 公印の管守に関する事。
- ・ 文書の收受、発送及び保管に関する事。
- ・ 監査、検査、審査等に関する事。
- ・ 事務局職員の人事及び服務に関する事。
- ・ 事務局の予算経理に関する事。
- ・ その他監査事務に関する事。

② 職員の配置状況（令和3年2月1日現在）

総数3名

事務局長 —— 局長補佐 —— 職員（1名）

③ 予算執行状況（令和2年12月末現在）

歳出

（単位 円・％）

予算科目	予算現額 A	支出負担行為額 B	支出済額	予算残額 A-B	執行率 B/A
2 総務費	1,989,000	1,380,382	1,380,382	608,618	69.4
6 監査委員費	1,989,000	1,380,382	1,380,382	608,618	69.4
合計	1,989,000	1,380,382	1,380,382	608,618	69.4