



銚子市監査委員告示第2号

地方自治法第199条第4項の規定に基づき定期監査を実施したので、その結果を同条第9項の規定により公表します。

令和3年12月24日

銚子市監査委員 明 石 博
同 宇 澤 園 子

令和 3 年度

定期監査報告書

(前期)

銚子市監査委員

令和3年度 定期監査報告書（前期）

I 監査の対象と期間

対 象		期 間
課 等	施 設 等	
社会福祉課	児童発達支援センターわかば	令和3年9月24日から 令和3年10月26日まで
子育て支援課	公立保育所 (海鹿島保育所を除く。)	
高齢者福祉課		
健康づくり課		
消防本部・消防署		
学校教育課	学校給食センター 小児言語指導センター 小・中学校、幼稚園	令和3年10月22日から 令和3年11月26日まで
市立銚子高等学校		
社会教育課	青少年指導センター 市民センター 公正図書館 青少年文化会館 体育館	
会計課		令和3年10月22日から 令和3年11月25日まで
水道局		

II 監査の範囲

上記表中、社会福祉課から消防本部・消防署までについては令和3年4月1日から同年8月31日まで、学校教育課から水道局までについては令和3年4月1日から同年9月30日までの間に執行した財務に関する事務の執行及び経営に係る事業の管理。

III 監査の方法

監査の実施に当たっては、監査の対象となった財務に関する事務の執行及び経営に係る事業の管理が適正かつ合理的に行われているかを主眼として、歳入・歳出予算執行状況調書、調定関係書類、支出負担行為関係書類及び契約関係書類等を抽出により調査するとともに、関係職員からの説明を聴取したほか、必要に応じて現地調査を行った。

IV 監査の結果

各課等の予算に係る財務に関する事務及び各施設の管理は、概ね適正に執行されているものと認められた。一部にみられた軽微な事務手続きの不備等については、その都度指摘し、関係課室等に検討及び適正な事務処理をするよう指導した。

V 意見要望等及び各課等の概要

意見要望等及び各課等の概要は、次のとおりである。

1 意見要望等

○全般

(1) 事務処理の執行にあたっては、漠然と前年度と同様に事務を執行するのではなく、制度及び関係法令を十分精査し、理解したうえで、適正な事務の執行に努められたい。

特に、関係法令の改正等については常に意識し、運用に誤りが生じることのないよう対応されたい。

(2) 標準約款を使用した契約において、監督職員の設置や変更通知、特記事項に係る書類の不備などが見られたことから、約款の条項を十分確認し、契約条項であることを認識のうえ、適正な契約事務の執行に努められたい。

(3) 新型コロナウイルス感染症対策に関わる事業や対応については、危機管理意識を持って、関係者と十分協議し、対応に遺漏のないよう要望する。

また、新型コロナウイルス感染拡大に伴う生活困窮者の使用料等の滞納処理は、各々の事情を考慮し対応するよう努められたい。

○社会福祉課

(1) 制度の理解不足や認識誤りにより、2度の事務処理ミスがあったことは遺憾であり、憂慮しているところである。今後は、事務処理ミスを無くするために複数職員によるチェックなどの再発防止策を徹底し、市民の信頼の確保に努められたい。

(2) 生活保護費返還金については、収納率は向上しているものの、未納額は増加傾向にあることから、生活保護制度による特殊な事情があることは理解するが、状況をよく把握して、未収金の縮減に努められたい。

○子育て支援課

(1) 未収金の増加が著しい児童扶養手当返還金については、現況届提出時の生活状況の把握などを徹底し、支給要件喪失による返還金の発生を未然に防止して、未収金の縮減に努められたい。

(2) 公立保育所及び放課後児童クラブにおける新型コロナウイルス感染症防止対策については、各施設の状況をくまなく把握して、きめ細かな対応に努められたい。

○学校教育課

- (1) 銚子西中学校遠距離通学費補助金については、統合に伴い遠距離通学者となり、補助金の交付対象者となった旧六中、七中の生徒と旧五中の遠距離通学者の支援について、整合性がとれるよう努められたい。
- (2) 小・中学校の体育館を利用する各団体について、適正な鍵の管理を要望する。
- (3) 学校給食費の未納対策については、負担の公平性の確保を念頭において適正に管理するよう努められたい。

○社会教育課

- (1) 銚子資産活用及びジオパーク推進は、教育分野のみならず、観光事業などと点と点を線で繋ぐ様な連携を検討し、市全体として幅広く活用するよう要望する。
- (2) 電子図書館システムの運用開始にあたっては、利用方法などをできるだけわかりやすく、多様な周知方法を展開して、利用拡大に努められたい。
- (3) 新型コロナウイルス感染症の影響により市民センター講座等の利用者が減少しているが、オンラインによる講座の開設について、検討されるよう要望する。

○水道局

・水道事業

契約行為に関する事務は、特に気を付けて慎重に執行するよう要望する。

・下水道事業

地方公営企業法が適用され、今後は、処理場や管渠等の下水道施設の整備に傾注されると思われるが、人口減少等による将来的な使用料収入の状況を常に把握し、下水道施設の適切な維持管理と健全な財政基盤の確保に努められたい。

2 各課等の概要

(1) 社会福祉課

① 所掌事務

(社会福祉室)

- ・ 社会福祉統計及び諸報告の統括に関する事。
- ・ 戦傷病者、戦没者遺族等の援護に関する事。
- ・ 日本赤十字事業に関する事。
- ・ 献血推進に関する事。
- ・ 災害見舞金等に関する事。
- ・ 民生委員及び児童委員に関する事。
- ・ 民生委員推薦会に関する事。
- ・ 保護司に関する事。
- ・ 社会福祉協議会との連絡に関する事。
- ・ その他社会福祉関係団体に関する事。
- ・ 福祉事務所の文書の収受に関する事。
- ・ ふれあい福祉基金に関する事。
- ・ 保護金品及び支援金品の支給に関する事。
- ・ 指定医療機関及び医療給付事務に関する事。
- ・ 社会福祉法人の設立認可等に関する事。
- ・ 社会福祉法人に対する指導監査の総括に関する事。
- ・ 生活保護法に基づく保護の決定及び実施に関する事。
- ・ 保護、援護及び措置に関する事。
- ・ 行旅病人及び行旅死亡人に関する事。
- ・ 中国残留邦人等の円滑な帰国の促進並びに永住帰国した中国残留邦人等及び特定配偶者の自立の支援に関する法律に基づく支援給付の決定及び実施に関する事。
- ・ 生活困窮者の自立支援に関する事。

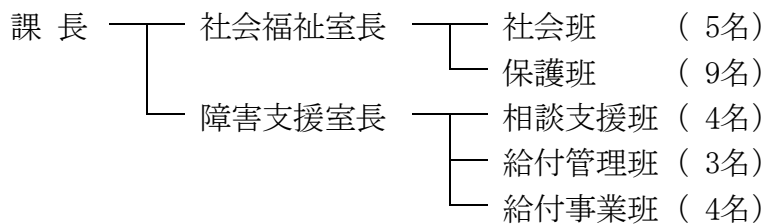
(障害支援室)

- ・ 身体障害者福祉法及び知的障害者福祉法に基づく支援及び措置に関する事。
- ・ 障害者の日常生活及び社会生活を総合的に支援するための法律に基づく自立支援給付及び地域生活支援事業に関する事。
- ・ 障害者介護給付費等審査会に関する事。
- ・ 児童福祉法に基づく障害児通所給付費及び障害児相談支援給付費の支給に関する事。
- ・ 障害者就労施設等からの物品等の調達の推進を円滑にするための方針に関する事。

- ・ 障害を理由とする差別を解消するための措置及び支援に関すること。
- ・ 難病者援護金に関すること。
- ・ 障害者及び障害児に係る各種手当その他の給付に関すること。
- ・ 地域活動支援センター及び児童発達支援センターに関すること。
- ・ 基幹相談支援センターに関すること。
- ・ 障害者虐待防止センターに関すること。
- ・ その他障害福祉に関すること。

② 職員の配置状況（令和3年10月1日現在）

総数28名（うち再任用職員1名、会計年度任用職員5名）



③ 予算執行状況（令和3年8月末現在）

歳入（社会福祉室）

（単位 円・％）

予算科目	予算現額	調定額 A	収入済額 B	収入未済額 A-B	収入率 B/A
15 国庫支出金	759,983,000	604,276,250	357,360,750	246,915,500	59.1
16 県支出金	1,148,000	0	0	0	-
17 財産収入	3,000	0	0	0	-
19 繰入金	539,000	0	0	0	-
21 諸収入	37,880,000	34,527,616	3,751,670	30,775,946	10.9
合計	799,553,000	638,803,866	361,112,420	277,691,446	56.5

歳出（社会福祉室）

（単位 円・％）

予算科目	予算現額 A	支出負担行為額 B	支出済額	予算残額 A-B	執行率 B/A
3 民生費	1,038,916,652	490,554,259	440,508,297	548,362,393	47.2
1 社会福祉費	75,128,652	36,211,499	21,727,247	38,917,153	48.2
4 生活保護費	963,639,000	454,194,420	418,632,710	509,444,580	47.1
5 災害救助費	149,000	148,340	148,340	660	99.6
合計	1,038,916,652	490,554,259	440,508,297	548,362,393	47.2

歳入（障害支援室）

（単位 円・％）

予算科目	予算現額	調定額 A	収入済額 B	収入未済額 A-B	収入率 B/A
15 国庫支出金	694,406,000	559,762,258	232,845,019	326,917,239	41.6
16 県支出金	418,247,000	0	0	0	-
17 財産収入	1,043,000	1,008,884	420,370	588,514	41.7
21 諸収入	18,090,000	7,307,458	7,262,948	44,510	99.4
合計	1,131,786,000	568,078,600	240,528,337	327,550,263	42.3

歳 出 (障害支援室)

(単位 円・%)

予 算 科 目	予算現額 A	支出負担行為額 B	支出済額	予算残額 A-B	執行率 B/A
3 民 生 費	1,604,988,460	707,000,413	570,538,860	897,988,047	44.1
1 社 会 福 祉 費	1,495,995,460	651,685,314	526,692,689	844,310,146	43.6
3 児 童 福 祉 費	108,993,000	55,315,099	43,846,171	53,677,901	50.8
合 計	1,604,988,460	707,000,413	570,538,860	897,988,047	44.1

[児童発達支援センターわかば]

ア 所掌事務

- ・ 児童発達支援に関すること。
- ・ 居宅訪問型児童発達支援に関すること。
- ・ 保育所等訪問支援に関すること。
- ・ その他発達支援に関すること。
- ・ 障害児相談支援に関すること。
- ・ 特定相談支援に関すること。
- ・ センターの利用に関すること。
- ・ 通所特定費用の請求に関すること。

イ 職員の配置状況 (令和3年10月1日現在)

総数12名 (うち再任用職員1名、会計年度任用職員7名)

所 長 ——— 発達支援班 (8名)
(企画財政課管財室との兼務者3名は人数に含まない)
 ——— 計画支援班 (3名)

ウ 予算執行状況 (令和3年8月末現在)

歳 入

(単位 円・%)

予 算 科 目	予算現額	調 定 額 A	収入済額 B	収入未済額 A-B	収入率 B/A
13 分担金及び負担金	531,000	50,249	50,249	0	100.0
16 県 支 出 金	59,000	4,600	0	4,600	0
21 諸 収 入	46,898,000	13,212,939	13,212,939	0	100.0
合 計	47,488,000	13,267,788	13,263,188	4,600	100.0

歳 出

(単位 円・%)

予 算 科 目	予算現額 A	支出負担行為額 B	支出済額	予算残額 A-B	執行率 B/A
3 民 生 費	43,828,522	36,459,182	2,527,192	7,369,340	83.2
3 児 童 福 祉 費	43,828,522	36,459,182	2,527,192	7,369,340	83.2
合 計	43,828,522	36,459,182	2,527,192	7,369,340	83.2

エ 施設の状況（令和3年9月末現在）

施設名	所在地	敷地面積	建物面積	利用定員	契約者数	備考
児童発達支援センターわかば	三崎町3-96-1	2,964.04㎡	612.30㎡	24人	28人	

※ 児童福祉法に基づく児童発達支援センター

(2) 子育て支援課

① 所掌事務

- ・ 子ども・子育て支援法に基づく支援給付に関する事。
- ・ 児童福祉法に基づく支援及び措置に関する事。
- ・ 母子及び父子並びに寡婦福祉法に基づく支援及び措置に関する事。
- ・ ひとり親家庭等医療費等及び子ども医療費に関する事。
- ・ 養育医療に関する事。
- ・ 児童手当及び児童扶養手当に関する事。
- ・ 保育所に関する事。
- ・ 放課後児童クラブに関する事。
- ・ 児童遊園及び子どもの遊び場に関する事。
- ・ 特定教育・保育施設及び特定地域型保育事業者に関する事。
- ・ 家庭的保育事業、小規模保育事業、居宅訪問型保育事業及び事業所内保育事業に関する事。
- ・ 地域子ども・子育て支援事業に関する事。
- ・ 子ども・子育て会議に関する事。
- ・ その他子育て支援に関する事。

② 職員の配置状況（令和3年10月1日現在）

総数99名（うち再任用職員6名、会計年度任用職員41名）

課長	課長補佐	子育て支援班（8名）
		保育班（4名）
	第二保育所長	職員（30名）
	第三保育所長	職員（24名）
	第四保育所長	職員（28名）

③ 予算執行状況（令和3年8月末現在）

歳入

（単位 円・％）

予算科目	予算現額	調定額 A	収入済額 B	収入未済額 A-B	収入率 B/A
13 分担金及び負担金	87,796,000	31,919,102	24,178,673	7,740,429	75.7
14 使用料及び手数料	34,626,000	14,073,760	10,284,760	3,789,000	73.1
15 国庫支出金	907,546,000	496,395,754	223,513,377	272,882,377	45.0
16 県支出金	370,352,000	90,917,900	31,594,450	59,323,450	34.8
21 諸収入	24,882,000	14,137,153	8,657,243	5,479,910	61.2
合計	1,425,202,000	647,443,669	298,228,503	349,215,166	46.1

歳 出

(単位 円・%)

予 算 科 目	予算現額 A	支出負担行為額 B	支出済額	予算残額 A-B	執行率 B/A
3 民 生 費	1,946,810,000	783,017,188	665,730,626	1,163,792,812	40.2
3 児 童 福 祉 費	1,946,810,000	783,017,188	665,730,626	1,163,792,812	40.2
合 計	1,946,810,000	783,017,188	665,730,626	1,163,792,812	40.2

④ 施設の状況（令和3年9月末現在）

施 設 名	所 在 地	敷地面積	建物面積	定 員	児童数	備 考
第 二 保 育 所	後飯町6-20	2,601㎡	1,391㎡	150人	126人	
第 三 保 育 所	明神町1-37	3,384㎡	1,050㎡	120人	76人	
第 四 保 育 所	唐子町8-13	1,448㎡	836㎡	120人	113人	
海 鹿 島 保 育 所	海鹿島町5235-46	2,275㎡	439㎡	50人	43人	指定管理委託
計				440人	358人	

(3) 高齢者福祉課

① 所掌事務

- ・ 介護保険被保険者の資格管理に関すること。
- ・ 介護保険被保険者の保険給付に関すること。
- ・ 介護保険に係る第三者行為等の求償に関すること。
- ・ 地域密着型サービスに関すること。
- ・ 地域密着型介護予防サービスに関すること。
- ・ 居宅介護支援に関すること。
- ・ 介護予防支援に関すること。
- ・ 介護保険事業等運営協議会に関すること。
- ・ 介護保険給付適正化事業に関すること。
- ・ 保健福祉事業との調整に関すること。
- ・ 介護保険料の賦課及び徴収に関すること。
- ・ 介護保険料の滞納処分に関すること。
- ・ 介護保険料の過誤納金の還付に関すること。
- ・ 介護保険事業財政調整基金に関すること。
- ・ 要介護・要支援認定に関すること。
- ・ 介護認定審査会に関すること。
- ・ 老人福祉法に基づく援護措置に関すること。
- ・ 地域支援事業に関すること。
- ・ 地域包括支援センターに関すること。
- ・ 老人クラブの指導に関すること。
- ・ 老人福祉施設に関すること。
- ・ その他高齢者福祉に関すること。

② 職員の配置状況（令和3年10月1日現在）

総数27名（うち会計年度任用職員9名）

課長 ——— 課長補佐 ——— 資格給付班（7名）
 （2名） ——— 認定審査班（11名）
 ——— 高齢者福祉班（6名）

③ 予算執行状況（令和3年8月末現在）

歳入

（単位 円・％）

予算科目	予算現額	調定額 A	収入済額 B	収入未済額 A-B	収入率 B/A
13 分担金及び負担金	5,704,000	2,267,009	2,079,800	187,209	91.7
14 使用料及び手数料	17,000	11,425	11,425	0	100.0
15 国庫支出金	9,526,000	9,563,115	3,187,000	6,376,115	33.3
16 県支出金	6,514,000	4,781,557	1,593,000	3,188,557	33.3
17 財産収入	0	6,900	6,900	0	100.0
21 諸収入	7,401,000	6,837,741	3,431,741	3,406,000	50.2
合計	29,162,000	23,467,747	10,309,866	13,157,881	43.9

歳出

（単位 円・％）

予算科目	予算現額 A	支出負担行為額 B	支出済額	予算残額 A-B	執行率 B/A
3 民生費	916,094,000	71,872,138	56,277,078	844,221,862	7.8
2 老人福祉費	916,094,000	71,872,138	56,277,078	844,221,862	7.8
合計	916,094,000	71,872,138	56,277,078	844,221,862	7.8

歳入（介護保険事業特別会計）

（単位 円・％）

予算科目	予算現額	調定額 A	収入済額 B	収入未済額 A-B	収入率 B/A
1 保険料	1,399,427,000	1,413,206,608	442,855,877	970,350,731	31.3
3 国庫支出金	1,462,057,000	1,489,914,786	708,898,000	781,016,786	47.6
4 支払基金交付金	1,564,333,000	1,840,135,000	613,383,000	1,226,752,000	33.3
5 県支出金	870,722,000	926,258,600	463,120,000	463,138,600	50.0
6 財産収入	36,000	0	0	0	-
7 繰入金	789,874,000	8,000,000	8,000,000	0	100.0
8 繰越金	2,202,000	94,034,406	94,034,406	0	100.0
9 諸収入	309,000	3,524,322	3,340,820	183,502	94.8
合計	6,088,960,000	5,775,073,722	2,333,632,103	3,441,441,619	40.4

歳出（介護保険事業特別会計）

（単位 円・％）

予算科目	予算現額 A	支出負担行為額 B	支出済額	予算残額 A-B	執行率 B/A
1 総務費	53,542,183	21,878,039	13,549,542	31,664,144	40.9
2 保険給付費	5,670,134,000	1,993,669,008	1,993,669,008	3,676,464,992	35.2
4 地域支援事業費	214,029,000	126,289,598	71,049,369	87,739,402	59.0
6 基金積立金	36,000	0	0	36,000	0.0
7 諸支出金	2,202,000	1,194,790	1,167,990	1,007,210	54.3
8 予備費	2,000,000	0	0	2,000,000	0.0
合計	5,941,943,183	2,143,031,435	2,079,435,909	3,798,911,748	36.1

④ 介護保険被保険者数及び認定者数（令和3年7月末現在）（単位 人）

被保険者		要 支 援		要 介 護					計
区分	被保険者数	1	2	1	2	3	4	5	
第1号	22,339	397	432	909	766	653	583	302	4,042
第2号	19,470	3	9	17	26	17	6	6	84
計	41,809	400	441	926	792	670	589	308	4,126

※ 第1号被保険者は65歳以上、第2号被保険者は40歳以上64歳以下

⑤ 施設の状況(令和3年9月末現在)

施設名	所在地	敷地面積	建物面積	利用者数	備考
老人親の家・地域福祉センター	外川町1-10828	1,879.02㎡	632.85㎡	4,391人	指定管理委託
芦崎高齢者いこいセンター	芦崎町876-1	1,673.70㎡	632.45㎡	1,340人	指定管理委託

(4) 健康づくり課

① 所掌事務

(健康・地域医療推進室)

- ・ 健康づくりのための企画及び統計並びに知識の普及に関すること。
- ・ 健康情報に関すること。
- ・ 感染症その他の疾病の予防に関すること。
- ・ 食品衛生に関すること。
- ・ 保健福祉センターすこやかなまなびの城に関すること。
- ・ 地域医療に関すること。
- ・ 病院事業に関すること。

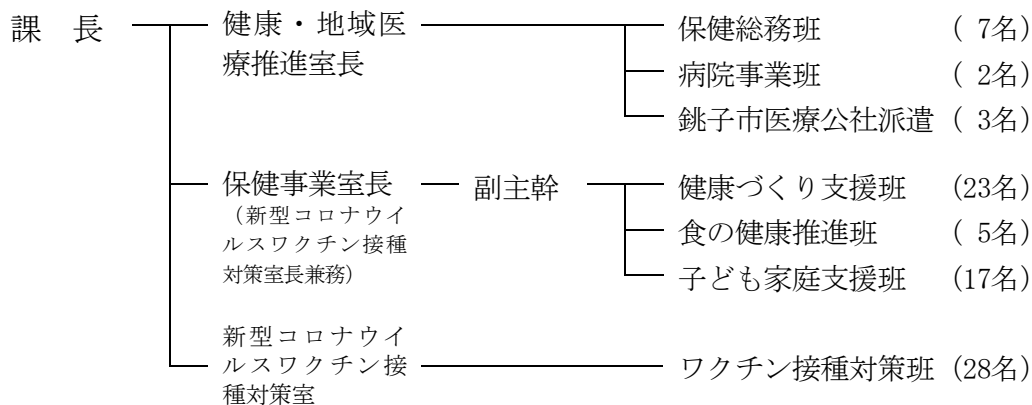
(保健事業室)

- ・ 健康増進法に基づく健康増進事業に関すること。
- ・ 食生活健康推進協議会に関すること。
- ・ 結核予防、肝炎対策に関すること。
- ・ 成人の栄養指導に関すること。
- ・ 成人の歯科保健指導に関すること。
- ・ 自殺対策に関すること。
- ・ その他成人保健に関すること。
- ・ 特定健康診査等の実施に関すること。
- ・ 高齢者の保健事業と介護予防の一体的実施に関すること。
- ・ 母子保健法に基づく保健事業（医療を除く。）に関すること。
- ・ 母子健康手帳の交付に関すること。
- ・ 予防接種に関すること。
- ・ 母子の栄養指導に関すること。
- ・ 母子の歯科保健指導に関すること。
- ・ その他母子保健に関すること。
- ・ 子育て世代包括支援センターに関すること。
- ・ 子ども家庭総合支援拠点に関すること
- ・ 家庭児童相談室に関すること。

- ・ 要保護児童対策地域協議会に関すること。
(新型コロナウイルスワクチン接種対策室)
- ・ 新型コロナウイルスワクチンの接種に関すること。

② 職員の配置状況 (令和3年10月1日現在)

総数89名 (うち再任用職員4名、会計年度任用職員55人)



③ 予算執行状況 (令和3年8月末現在)

歳入 (健康・地域医療推進室)

(単位 円・%)

予算科目	予算現額	調定額 A	収入済額 B	収入未済額 A-B	収入率 B/A
14 使用料及び手数料	48,000	48,000	48,000	0	100.0
21 諸収入	132,000	430,000	380,000	50,000	88.4
合計	180,000	478,000	428,000	50,000	89.5

歳出 (健康・地域医療推進室)

(単位 円・%)

予算科目	予算現額 A	支出負担行為額 B	支出済額	予算残額 A-B	執行率 B/A
4 衛生費	559,977,289	533,909,569	334,949,680	26,067,720	95.3
1 保健衛生費	559,977,289	533,909,569	334,949,680	26,067,720	95.3
合計	559,977,289	533,909,569	334,949,680	26,067,720	95.3

歳入 (保健事業室)

(単位 円・%)

予算科目	予算現額	調定額 A	収入済額 B	収入未済額 A-B	収入率 B/A
15 国庫支出金	6,406,000	0	0	0	-
16 県支出金	3,997,000	0	0	0	-
21 諸収入	12,196,000	7,199,500	7,174,900	24,600	99.7
合計	22,599,000	7,199,500	7,174,900	24,600	99.7

歳出 (保健事業室)

(単位 円・%)

予算科目	予算現額 A	支出負担行為額 B	支出済額	予算残額 A-B	執行率 B/A
2 総務費	223,000	223,000	223,000	0	100.0
1 総務管理費	223,000	223,000	223,000	0	100.0
3 民生費	8,121,000	2,431,670	2,242,454	5,689,330	29.9
3 児童福祉費	8,121,000	2,431,670	2,242,454	5,689,330	29.9
4 衛生費	204,033,610	54,634,247	50,957,455	149,399,363	26.8
1 保健衛生費	204,033,610	54,634,247	50,957,455	149,399,363	26.8
合計	212,377,610	57,288,917	53,422,909	155,088,693	27.0

歳入（新型コロナウイルスワクチン接種対策室）

（単位 円・％）

予算科目	予算現額	調定額 A	収入済額 B	収入未済額 A-B	収入率 B/A
15 国庫支出金	379,703,940	12,569,000	12,569,000	0	100.0
16 県支出金	29,464,000	0	0	0	-
合計	409,167,940	12,569,000	12,569,000	0	100.0

歳出（新型コロナウイルスワクチン接種対策室）

（単位 円・％）

予算科目	予算現額 A	支出負担行為額 B	支出済額	予算残額 A-B	執行率 B/A
4 衛生費	394,905,084	144,349,783	132,518,743	250,555,301	36.6
1 保健衛生費	394,905,084	144,349,783	132,518,743	250,555,301	36.6
合計	394,905,084	144,349,783	132,518,743	250,555,301	36.6

④ 市立病院 業務の状況（各年4月1日～8月31日までの累計）

入院延患者数（単位 人）

区分	一般	療養	回復期	計
R02	7,082	5,521	—	12,603
R03	5,847	5,092	1,487	12,426
比較	△1,235	△429	1,487	△177

外来延患者数

（単位 人）

区分	内科	外科	整形外科	脳神経外科	乳腺外科	小児科	皮膚科	泌尿器科	眼科	放射線科	リハビリテーション科	計
R02	9,851	329	5,664	452	56	11	2,026	1,404	2,422	12	2,744	24,971
R03	12,401	304	4,833	641	142	173	2,363	1,230	2,620	12	2,606	27,325
比較	2,550	△25	△831	189	86	162	337	△174	198	0	△138	2,354

⑤ 病院事業会計 予算執行状況（令和3年8月末現在）

ア 収益的収入及び支出

収益的収入

（単位 円・％）

予算科目	予算現額 A	収入額 B	予算残額 A-B	収入率 B/A
病院事業収益	547,000,000	332,724,022	214,275,978	60.8
医療外収益	547,000,000	332,724,022	214,275,978	60.8

収益的支出

（単位 円・％）

予算科目	予算現額 A	支出額 B	予算残額 A-B	執行率 B/A
病院事業費用	547,000,000	20,957,099	526,042,901	3.8
医療費用	544,930,000	20,479,833	524,450,167	3.8
医療外費用	1,050,000	477,266	572,734	45.5
特別損失	20,000	0	20,000	0.0
予備費	1,000,000	0	1,000,000	0.0

イ 資本的収入及び支出

資本的収入

(単位 円・%)

予 算 科 目	予算現額 A	収 入 額 B	予算残額 A-B	収入率 B/A
資本的収入	95,661,000	0	95,661,000	0.0
企 業 債	92,600,000	0	92,600,000	0.0
出 資 金	960,000	0	960,000	0.0
補 助 金	2,101,000	0	2,101,000	0.0

資本的支出

(単位 円・%)

予 算 科 目	予算現額 A	支 出 額 B	予算残額 A-B	執行率 B/A
資本的支出	181,346,000	3,264,739	178,081,261	1.8
建 設 改 良 費	96,085,000	549,171	95,535,829	0.6
企 業 債 償 還 金	74,301,000	2,615,568	71,685,432	3.5
投 資	960,000	100,000	860,000	10.4
長 期 借 入 金 償 還 金	10,000,000	0	10,000,000	0.0

⑥ 合計残高試算表 (令和3年8月末現在)

(単位 円)

借 方		勘定科目	貸 方	
残 高	累 計		累 計	残 高
7,794,045,620	7,794,045,620	固 定 資 産	6,188,160,605	6,188,160,605
358,793,387	701,171,939	流 動 資 産	342,378,552	
		固 定 負 債	270,940,318	270,940,318
	98,298,253	流 動 負 債	192,124,287	93,826,034
		繰 延 収 益	169,705,578	169,705,578
		資 本 金	3,253,944,407	3,253,944,407
		剰 余 金	△2,135,504,858	△2,135,504,858
		病 院 事 業 収 益	332,724,022	332,724,022
20,957,099	21,039,480	病 院 事 業 費 用	82,381	
8,173,796,106	8,614,555,292	計	8,614,555,292	8,173,796,106

(5) 消防本部

①所掌事務 消防本部

(消防総務課)

- ・ 文書の收受、発送及び編さん保存に関すること。
- ・ 公印の管守に関すること。
- ・ 消防関係組織及び人事に関すること。
- ・ 消防本部の運営に関すること。
- ・ 消防職員の任免、給与、服務、教養、訓練及び試験に関すること。
- ・ 消防関係表彰に関すること。
- ・ 消防用財産の管理に関すること。
- ・ 消防施設の整備保存に関すること。

- ・ 消防機械器具の整備及び改善に関すること。
- ・ 消防予算及び経理に関すること。
- ・ 消防職員の福祉厚生に関すること。
- ・ 貸与品及び物品の出納保管に関すること。
- ・ 消防職員の公務災害に関すること。
- ・ 消防本部消防職員委員会に関すること。
- ・ 銚子市情報公開条例に基づく公文書の開示請求等に関すること。
- ・ 銚子市個人情報保護条例に基づく個人情報の開示請求等に関すること。
- ・ 消防の相互応援に関すること。
- ・ 救急業務の高度化推進に関すること。
- ・ 消防団に関すること。
- ・ 日本消防協会及び千葉県消防協会に関すること。
- ・ 消防団員の公務災害に関すること。
- ・ ちば消防共同指令センターに関すること。
- ・ 他の主管に属しないこと。

(予防課)

- ・ 水火災等の予防及び防火思想の普及啓蒙に関すること。
- ・ 予防査察及び危険物の規制に関すること。
- ・ 防火避難訓練の立案指導に関すること。
- ・ 防火管理に関すること。
- ・ 建築物の同意事務に関すること。
- ・ 火災原因及び損害調査並びに統計報告、通報に関すること。
- ・ り災証明願等に関すること。
- ・ 消防用設備等の設置指導に関すること。
- ・ 危険物取扱者試験事務に関すること。
- ・ 銚子市防火安全協会事務に関すること。
- ・ 銚子婦人防火クラブ事務に関すること。
- ・ その他予防消防に関すること。

②所掌事務 消防署及び分署

(庶務班)

- ・ 署員の招集及び勤務に関すること。
- ・ 署員の服務及び教養に関すること。
- ・ 文書の收受、発送及び保存に関すること。
- ・ 署員の福利厚生に関すること。
- ・ 署員の貸与品及び物品の管理に関すること。
- ・ その他庶務に関すること。

(予防班)

- ・ 水火災等の予防及び防火思想の普及啓蒙に関すること。

- ・ 火災の原因及び損害の調査に関すること。
- ・ 防火対象物等の査察及び指導に関すること。
- ・ 空地及び空家の指導に関すること。
- ・ その他予防に関すること。

(警防班)

- ・ 水火災等の警防計画に関すること。
- ・ 水火災等の消防活動に関すること。
- ・ 水火災等の警報及び通報に関すること。
- ・ 地理水利に関すること。
- ・ 消防訓練の計画に関すること。
- ・ 水道断減水及び道路工事等届出の受理に関すること。
- ・ その他警防に関すること。

(機械班)

- ・ 消防車両及び装備等の管理に関すること。
- ・ 消防車両等の燃料に関すること。
- ・ 消防車両及び装備の運用技術に関すること。
- ・ その他消防機械に関すること。

(救助班)

- ・ 梯子車及び救助工作車の運用に関すること。
- ・ 救助訓練の計画に関すること。
- ・ 救助技術の教養に関すること。
- ・ 救助資機材の管理に関すること。
- ・ 災害等の報告及び統計に関すること。
- ・ その他救助に関すること。

(救急班)

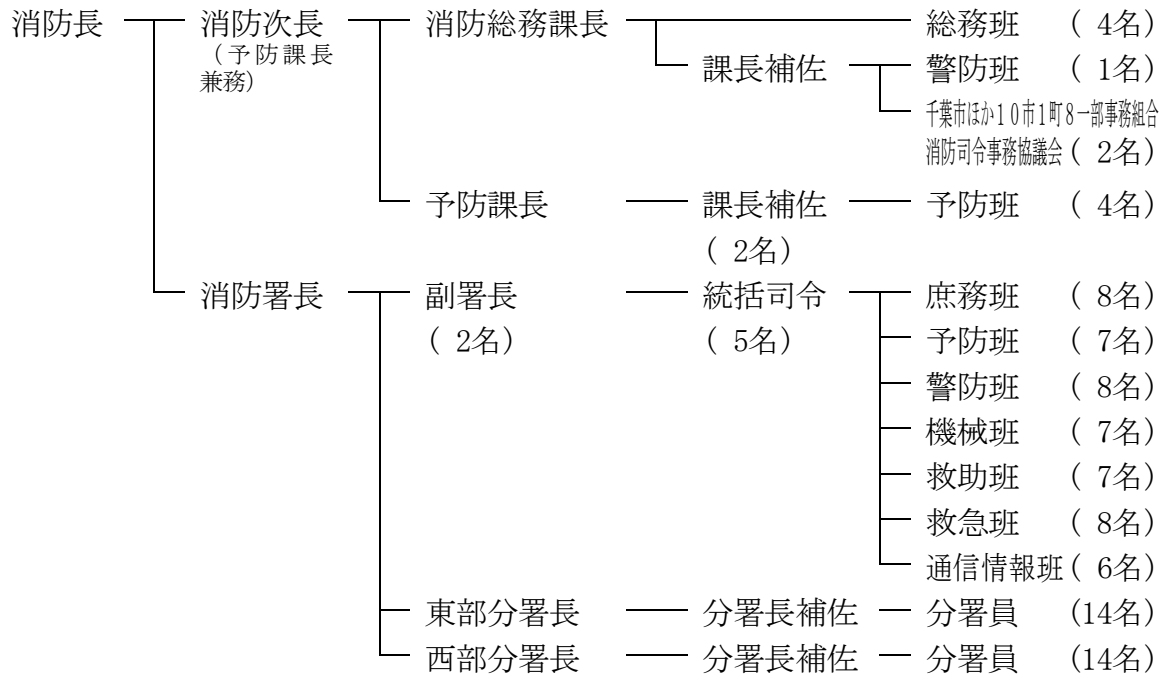
- ・ 救急隊の運用に関すること。
- ・ 救急病院等に関すること。
- ・ 救急業務の高度化に関すること。
- ・ 救急技術の教養に関すること。
- ・ 救急用資機材の管理に関すること。
- ・ 応急手当の普及啓発に関すること。
- ・ 救急記録及び統計に関すること。
- ・ その他救急に関すること。

(通信情報班)

- ・ 消防通信に関すること。
- ・ 消防救急デジタル無線その他消防通信施設の整備及び維持管理に関すること。
- ・ 消防通信施設等の運用に関すること。
- ・ 消防情報の収集に関すること。
- ・ ちば消防共同指令センターに関すること。

③ 職員の配置状況（令和3年10月1日現在）

総数108名（うち再任用職員4名）



④ 予算執行状況（令和3年8月末現在）

歳入

（単位 円・％）

予算科目	予算現額	調定額 A	収入済額 B	収入未済額 A-B	収入率 B/A
14 使用料及び手数料	873,000	267,380	267,380	0	100.0
16 県支出金	14,801,000	15,320,635	140,000	15,180,635	0.9
17 財産収入	374,000	374,899	374,899	0	100.0
21 諸収入	1,139,000	1,023,533	23,533	1,000,000	2.3
合計	17,187,000	16,986,447	805,812	16,180,635	4.7

歳出

（単位 円・％）

予算科目	予算現額 A	支出負担行為額 B	支出済額	予算残額 A-B	執行率 B/A
9 消防費	221,275,640	149,982,368	36,974,798	71,293,272	67.8
1 消防費	221,275,640	149,982,368	36,974,798	71,293,272	67.8
合計	221,275,640	149,982,368	36,974,798	71,293,272	67.8

(6) 学校教育課

① 所掌事務

（教育総務室）

- ・ 会議に関すること。
- ・ 教育委員に関すること。
- ・ 教育委員及び教育長の秘書に関すること。
- ・ 総合教育会議に関すること。
- ・ 例規及び公告式に関すること。
- ・ 儀式及び褒賞に関すること。

- ・ 請願及び陳情に関すること。
 - ・ 公印の管守に関すること。
 - ・ 文書の受領及び配布に関すること。
 - ・ 機密文書に関すること。
 - ・ 職員及び学校職員（学校教育室所管に属する者を除く。次号において同じ。）の任免、人事、給与、服務、研修及び福利厚生に関すること。
 - ・ 職員の勤務成績の評定に関すること。
 - ・ 職員団体に関すること。
 - ・ 広報及び広聴に関すること。
 - ・ 教育行政に関する相談に関すること。
 - ・ 育英資金に関すること。
 - ・ 育英資金貸付基金に関すること。
 - ・ 学校施設の建設に関すること。
 - ・ 学校敷地の設定及び変更に関すること。
 - ・ 学校施設の維持管理に関すること。
 - ・ 教育財産の管理に関すること。
 - ・ 小学校及び中学校の再編に関すること。
 - ・ 教育委員会事務局局内の連絡調整に関すること。
 - ・ 他の室等の所管に属しない事務に関すること。
 - ・ 課の庶務に関すること。
- (学校教育室)
- ・ 学校の設置、廃止及び管理運営に関すること。
 - ・ 生徒及び児童の就学に関すること。
 - ・ 学齢簿の編成及び整備保管に関すること。
 - ・ 学校の組織編制及び学級編制に関すること。
 - ・ 生徒及び児童の入学及び転学並びに退学に関すること。
 - ・ 生徒及び児童の就学猶予及び免除の事務に関すること。
 - ・ 通学区域に関すること。
 - ・ 学校の教具、教材及び備品の整備に関すること。
 - ・ 要保護及び準要保護児童生徒就学援助に関すること。
 - ・ 特別支援教育就学奨励に関すること。
 - ・ 私立幼稚園に係る子育てのための施設等利用給付に関すること。
 - ・ 特定子ども・子育て支援提供者による副食の提供に要する費用に係る補足給付に関すること。
 - ・ 県費負担職員の任免、給与その他進退についての内申に関すること。
 - ・ 学校職員（教育総務室所管に属する者を除く。以下「教職員」という。）の任免、人事及び給与に関すること。

- ・ 県費負担職員及び教職員の服務、研修及び福利厚生に関すること。
- ・ 教職員の人事評価に関すること。
- ・ 教職員団体に関すること。
- ・ 学校保健及び学校環境衛生に関すること。
- ・ 生徒、児童及び幼児の健康診断に関すること。
- ・ 就学時健康診断に関すること。
- ・ 県費負担職員及び教職員の健康診断に関すること。
- ・ 学校医、学校歯科医及び学校薬剤師に関すること。
- ・ 心疾患児判定委員会に関すること。
- ・ 生徒、児童及び幼児等の災害補償に関すること。
- ・ 学校給食センターとの連絡調整に関すること。

(指導室)

- ・ 学校教育及び幼稚園教育の指導指針に関すること。
- ・ 教育課程、学習指導、生徒指導、進路指導及び安全指導に関すること。
- ・ 学習指導の評価及び学校評価に関すること。
- ・ 県費負担職員及び教職員に対する学校教育についての専門的事項の指導に関すること。
- ・ 教科用図書及びその他の教材の取扱いに関すること。
- ・ 教科用図書の無償給与に関すること。
- ・ 研究学校の指定に関すること。
- ・ 教科研究推進員に関すること。
- ・ 特別支援教育に関すること。
- ・ 教育支援委員会に関すること。
- ・ 小児言語指導センターとの連絡調整に関すること。
- ・ 適応指導教室教育支援センターの管理運営に関すること。

② 職員の配置状況（令和3年11月1日現在）

総数18名（うち会計年度任用職員1名）

課 長	教育総務室長	—————	教育総務班（5名）
	学校教育室長	—————	学務班（5名）
	指導室長	—————	指導班（3名）
	課長補佐		

小学校11校 業務員12名（うち再任用職員3名、会計年度任用職員9名）

中学校 5校 業務員 5名（うち会計年度任用職員5名）

高等学校 業務員 1名（うち会計年度任用職員1名）

幼稚園 1園 教 諭 5名（うち任期付短時間勤務職員1名）

③ 予算執行状況（令和3年9月末現在）

歳入（教育総務室）

（単位 円・％）

予算科目	予算現額	調定額 A	収入済額 B	収入未済額 A-B	収入率 B/A
14 使用料及び手数料	817,000	818,474	818,474	0	100.0
15 国庫支出金	170,071,000	70,076,000	0	70,076,000	0.0
17 財産収入	8,000	0	0	0	-
21 諸収入	5,001,000	23	23	0	100.0
合計	175,897,000	70,894,497	818,497	70,076,000	1.2

歳出（教育総務室）

（単位 円・％）

予算科目	予算現額 A	支出負担行為額 B	支出済額	予算残額 A-B	執行率 B/A
10 教育費	917,974,000	871,585,961	237,870,341	46,388,039	94.9
1 教育総務費	7,864,000	6,334,550	6,268,370	1,529,450	80.6
2 小学校費	432,875,000	398,128,704	139,547,020	34,746,296	92.0
3 中学校費	52,000,000	43,259,531	17,222,505	8,740,469	83.2
4 高等学校費	126,007,000	126,005,326	178,359	1,674	100.0
5 幼稚園費	631,000	458,632	398,032	172,368	72.7
8 保健体育費	298,597,000	297,399,218	74,256,055	1,197,782	99.6
合計	917,974,000	871,585,961	237,870,341	46,388,039	94.9

歳入（学校教育室）

（単位 円・％）

予算科目	予算現額	調定額 A	収入済額 B	収入未済額 A-B	収入率 B/A
13 分担金及び負担金	1,439,000	1,289,980	1,289,980	0	100.0
15 国庫支出金	10,298,000	0	0	0	-
17 財産収入	900,000	1,558,700	1,558,700	0	100.0
18 寄附金	0	73,165	73,165	0	100.0
21 諸収入	7,757,000	1,950,262	1,909,762	40,500	97.9
合計	20,394,000	4,872,107	4,831,607	40,500	99.2

歳出（学校教育室）

（単位 円・％）

予算科目	予算現額 A	支出負担行為額 B	支出済額	予算残額 A-B	執行率 B/A
10 教育費	330,745,676	175,103,464	129,485,825	155,642,212	52.9
1 教育総務費	2,426,000	732,060	608,658	1,693,940	30.2
2 小学校費	163,900,000	86,786,780	59,329,373	77,113,220	53.0
3 中学校費	109,618,676	66,995,825	49,876,438	42,622,851	61.1
4 高等学校費	2,444,000	1,058,550	1,058,550	1,385,450	43.3
5 幼稚園費	47,642,000	17,430,070	16,786,427	30,211,930	36.6
8 保健体育費	4,715,000	2,100,179	1,826,379	2,614,821	44.5
合計	330,745,676	175,103,464	129,485,825	155,642,212	52.9

④ 小学校の状況（令和3年9月末現在）

名称	所在地	敷地面積	建物面積		児童数	備考
			校舎	屋内運動場		
清水小学校	清水町2894	18,264㎡	4,294㎡	823㎡	153人	
飯沼小学校	前宿町1200	18,074㎡	3,773㎡	816㎡	119人	
明神小学校	明神町1-1	21,481㎡	5,229㎡	867㎡	201人	
本城小学校	本城町4-226	20,842㎡	4,853㎡	646㎡	164人	
春日小学校	春日町287	12,964㎡	4,456㎡	1,271㎡	371人	
高神小学校	犬吠埼10222-1	21,586㎡	4,995㎡	504㎡	142人	
海上小学校	垣根町1-370	11,547㎡	2,859㎡	774㎡	225人	
船木小学校	船木町140	7,997㎡	3,282㎡	573㎡	61人	
椎柴小学校	小船木町1-385	8,621㎡	2,681㎡	352㎡	58人	
豊里小学校	笹本町360	8,175㎡	2,745㎡	508㎡	153人	
双葉小学校	東芝町8-5	11,870㎡	5,488㎡	958㎡	292人	
計					1,939人	

⑤ 中学校の状況（令和3年9月末現在）

名称	所在地	敷地面積	建物面積		生徒数	備考
			校舎	屋内運動場		
第一中学校	明神町1-1	19,174㎡	6,169㎡	1,402㎡	181人	
第二中学校	犬吠埼10292-49	23,426㎡	3,479㎡	762㎡	72人	
第三中学校	東小川町2348	23,498㎡	5,348㎡	714㎡	65人	
銚子中学校	唐子町31-2	21,807㎡	5,365㎡	1,303㎡	378人	
銚子西中学校	長塚町3-620	25,772㎡	5,182㎡	1,254㎡	461人	
計					1,157人	

⑥ 幼稚園の状況（令和3年9月末現在）

名称	所在地	敷地面積	建物面積	園児数	備考
本城幼稚園	本城町4-226	1,395㎡	567㎡	16人	
豊里幼稚園	笹本町360	1,277㎡	426㎡	—	令和3年度休園中

[学校給食センター]

ア 所掌事務

- ・ 公印の管守に関する事。
- ・ 職員の服務に関する事。
- ・ 文書の收受、発送及び保管に関する事。
- ・ 栄養及び献立作成に関する事。
- ・ 賄材料の発注及び検収に関する事。
- ・ 調理の指導研究に関する事。
- ・ 学校給食その他給食の配送計画に関する事。
- ・ 学校給食費、幼稚園給食費、職員給食費及び実費の徴収に関する事。
- ・ 銚子市学校給食センター運営委員会に関する事。
- ・ 学校給食センターの庶務に関する事。

イ 職員の配置状況（令和3年11月1日現在）

総数4名（うち再任用職員1名、会計年度任用職員1名） 他 県職員2名
所 長 —— 職 員（3名）

ウ 予算執行状況（令和3年9月末現在）

歳 入

（単位 円・％）

予 算 科 目	予算現額	調 定 額 A	収入済額 B	収入未済額 A-B	収入率 B/A
14 使用料及び手数料	11,000	11,898	11,898	0	100.0
21 諸 収 入	180,054,000	74,162,259	62,024,682	12,137,577	83.6
合 計	180,065,000	74,174,157	62,036,580	12,137,577	83.6

歳 出

（単位 円・％）

予 算 科 目	予算現額 A	支出負担行為額 B	支出済額	予算残額 A-B	執行率 B/A
10 教 育 費	252,088,000	110,010,461	89,496,956	142,077,539	43.6
2 小 学 校 費	10,425,000	2,868,443	2,868,443	7,556,557	27.5
3 中 学 校 費	7,716,000	2,219,418	2,219,418	5,496,582	28.8
8 保 健 体 育 費	233,947,000	104,922,600	84,409,095	129,024,400	44.8
合 計	252,088,000	110,010,461	89,496,956	142,077,539	43.6

エ 学校給食センターの状況（令和3年9月末現在）

所在地	敷地面積	延床面積	対象者数	給食日数
大橋町17	4,115㎡	4,411㎡	3,471人	85日

[小児言語指導センター]

ア 所掌事務

- ・ 小児の言語発達のおくれ及び機能障害に関する相談、指導及び回復訓練の業務に関すること。

イ 職員の配置状況（令和3年11月1日現在）

総数2名（うち会計年度任用職員1名）

所 長 —— 職 員（2名）

（指導室長と兼務である所長及び本城幼稚園との兼務者1名は人数に含まない）

ウ 予算執行状況（令和3年9月末現在）

歳 出

（単位 円・％）

予 算 科 目	予算現額 A	支出負担行為額 B	支出済額	予算残額 A-B	執行率 B/A
10 教 育 費	142,000	32,133	29,075	109,867	22.6
6 小児言語指導施設費	142,000	32,133	29,075	109,867	22.6
合 計	142,000	32,133	29,075	109,867	22.6

- ・ 青少年教育、成人教育その他社会教育の振興に関する事。
- ・ 社会教育施設の設置及び廃止に関する事。
- ・ 青少年団体及び社会教育団体の指導及び育成に関する事。
- ・ 社会教育委員に関する事。
- ・ 社会教育指導員及び家庭教育指導員に関する事。
- ・ 青少年指導センターに関する事。
- ・ 学術及び芸術文化の発展に関する事。
- ・ 市民センター、地区コミュニティセンター、公正図書館及び青少年文化会館との連絡調整に関する事。

(スポーツ振興室)

- ・ 社会体育の振興に関する事。
- ・ 社会体育施設の設置、廃止及び管理に関する事。
- ・ 体育館との連絡調整に関する事。
- ・ 社会体育関係団体の指導及び育成に関する事。
- ・ その他各種スポーツ行事の開催及び奨励に関する事。

(文化財・ジオパーク室)

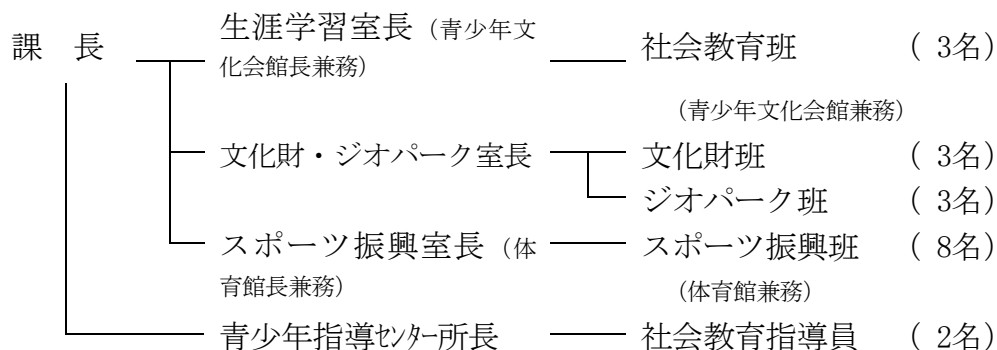
- ・ 文化財の調査及び保護に関する事。
- ・ 文化財審議会に関する事。
- ・ ジオパークの推進に関する事。

(青少年指導センター)

- ・ 青少年の補導及び相談に関する事。
- ・ 青少年の補導に関する他の機関及び団体との連絡及び協力に関する事。
- ・ 青少年の補導についての調査及び研究に関する事。
- ・ 青少年の補導についての資料の収集及び利用に関する事。
- ・ その他青少年の健全な育成を図る事業

② 職員の配置状況 (令和3年11月1日現在)

総数24名 (うち再任用職員2名、会計年度任用職員8名 (うち社会教育指導員2名))



③ 予算執行状況（令和3年9月末現在）

歳入（生涯学習室）

（単位 円・％）

予算科目	予算現額	調定額 A	収入済額 B	収入未済額 A-B	収入率 B/A
16 県 支 出 金	387,000	365,000	365,000	0	100.0
合 計	387,000	365,000	365,000	0	100.0

歳出（生涯学習室）

（単位 円・％）

予算科目	予算現額 A	支出負担行為額 B	支出済額	予算残額 A-B	執行率 B/A
10 教 育 費	7,891,000	4,074,915	3,820,302	3,816,085	51.6
7 社 会 教 育 費	7,891,000	4,074,915	3,820,302	3,816,085	51.6
合 計	7,891,000	4,074,915	3,820,302	3,816,085	51.6

歳入（スポーツ振興室・体育館）

（単位 円・％）

予算科目	予算現額	調定額 A	収入済額 B	収入未済額 A-B	収入率 B/A
14 使用料及び手数料	2,934,000	840,489	840,269	220	100.0
17 財 産 収 入	44,000	10,080	10,080	0	100.0
21 諸 収 入	142,000	43,438	43,438	0	100.0
合 計	3,120,000	894,007	893,787	220	100.0

歳出（スポーツ振興室・体育館）

（単位 円・％）

予算科目	予算現額 A	支出負担行為額 B	支出済額	予算残額 A-B	執行率 B/A
10 教 育 費	278,692,000	227,891,900	99,354,135	50,800,100	81.8
8 保 健 体 育 費	278,692,000	227,891,900	99,354,135	50,800,100	81.8
合 計	278,692,000	227,891,900	99,354,135	50,800,100	81.8

歳入（文化財・ジオパーク室）

（単位 円・％）

予算科目	予算現額	調定額 A	収入済額 B	収入未済額 A-B	収入率 B/A
15 国 庫 支 出 金	1,400,000	1,400,000	0	1,400,000	0.0
16 県 支 出 金	762,000	700,000	0	700,000	0.0
17 財 産 収 入	17,000	15,600	15,600	0	100.0
合 計	2,179,000	2,115,600	15,600	2,100,000	0.7

歳出（文化財・ジオパーク室）

（単位 円・％）

予算科目	予算現額 A	支出負担行為額 B	支出済額	予算残額 A-B	執行率 B/A
10 教 育 費	22,931,942	18,178,814	6,778,235	4,753,128	79.3
7 社 会 教 育 費	22,931,942	18,178,814	6,778,235	4,753,128	79.3
合 計	22,931,942	18,178,814	6,778,235	4,753,128	79.3

④ 体育施設の状況（令和3年9月末現在）

施設名	所在地	施設規模等	利用状況		備考
			件数	人数	
体育館	前宿町1140	3,615㎡	37件	2,078人	
野球場	前宿町505	15,641㎡	69件	4,116人	
庭球場	清川町4-6-1	クレー5面	489件	7,435人	
スポーツコミュニティセンター	西小川町5000	1,337㎡	816件	12,619人	

[市民センター]

ア 所掌事務

- ・ センター事業の企画実施に関すること。
- ・ センターの使用許可及び維持管理に関すること。
- ・ 公印の管守に関すること。
- ・ 職員の服務に関すること。
- ・ 文書の收受、発送及び保管に関すること。
- ・ 関係団体及び関係機関との連絡に関すること。

イ 職員の配置状況（令和3年11月1日現在）

総数9名（うち再任用職員1名、会計年度任用職員5名（うち家庭教育指導員2名））

所長 ┌ 職員（6名）
└ 家庭教育指導員（2名）

ウ 予算執行状況（令和3年9月末現在）

歳入

（単位 円・％）

予算科目	予算現額	調定額 A	収入済額 B	収入未済額 A-B	収入率 B/A
14 使用料及び手数料	4,518,000	1,669,668	1,667,908	1,760	99.9
17 財産収入	220,000	155,098	155,098	0	100.0
21 諸収入	325,000	23,112	23,112	0	100.0
合計	5,063,000	1,847,878	1,846,118	1,760	99.9

歳出

（単位 円・％）

予算科目	予算現額 A	支出負担行為額 B	支出済額	予算残額 A-B	執行率 B/A
10 教育費	117,195,000	18,956,818	13,190,811	98,238,182	16.2
7 社会教育費	117,195,000	18,956,818	13,190,811	98,238,182	16.2
合計	117,195,000	18,956,818	13,190,811	98,238,182	16.2

エ 施設の状況（令和3年9月末現在）

施設名	所在地	建物面積	利用状況		
			件数	人数	うち主催事業
市民センター	小畑新町7756	3,109㎡	757件	22,067人	672人
東部地区 コミュニティセンター	本町1594	375㎡	43件	793人	0人
中央地区 コミュニティセンター	新生町2-1-5	1,051㎡	350件	3,374人	0人
海上地区 コミュニティセンター	松岸町2-188-1	331㎡	85件	722人	0人
豊里地区 コミュニティセンター	笹本町359-1	353㎡	158件	2,450人	0人
計			1,393件	29,406人	672人

[公正図書館]

ア 所掌事務

(司書及び司書補)

- ・ 図書館奉仕の企画、調査及び統計に関すること。
- ・ 図書館資料の収集、整理及び保存に関すること。
- ・ 図書館資料の個人貸出し及び団体貸出しに関すること。
- ・ 郷土資料及び地方行政資料の収集及び閲覧に関すること。
- ・ 児童及び身体障害者への奉仕に関すること。
- ・ 図書館報、蔵書目録、書誌等の発行及び頒布に関すること。
- ・ 読書案内及び読書相談に関すること。
- ・ 図書館資料の利用者に対する参考調査に関すること。
- ・ 図書館資料の図書館相互貸借に関すること。
- ・ 読書会、講習会、講演会及び資料展示会等の主催及びその奨励に関すること。
- ・ 時事に関する情報及び参考資料の紹介並びに提供に関すること。
- ・ 他の図書館、学校、公民館等との連絡及び協力に関すること。
- ・ 読書団体との連絡及び協力並びに団体活動の育成に関すること。

(司書及び司書補以外の職員)

- ・ 文書の收受、発送及び保管に関すること。
- ・ 公印の管守に関すること。
- ・ 図書館職員の服務及び福利厚生に関すること。
- ・ 予算の経理及び物品の保管に関すること。
- ・ 図書館の維持管理に関すること。
- ・ 図書館の庶務に関すること。

イ 職員の配置状況（令和3年11月1日現在）

総数8名（うち再任用職員1名、会計年度任用職員4名）

館長 —— 職員（7名）

ウ 予算執行状況（令和3年9月末現在）

歳入

(単位 円・%)

予算科目	予算現額	調定額 A	収入済額 B	収入未済額 A-B	収入率 B/A
17 財産収入	10,000	0	0	0	-
21 諸収入	138,000	57,510	57,510	0	100.0
合計	148,000	57,510	57,510	0	100.0

歳 出

(単位 円・%)

予 算 科 目	予算現額 A	支出負担行為額 B	支出済額	予算残額 A-B	執行率 B/A
10 教 育 費	30,969,667	24,627,050	7,903,580	6,342,617	79.5
7 社 会 教 育 費	30,969,667	24,627,050	7,903,580	6,342,617	79.5
合 計	30,969,667	24,627,050	7,903,580	6,342,617	79.5

エ 施設の状況 (令和3年9月末現在)

所在地	敷地面積	建物面積	蔵書数	利用状況 (貸出冊数)
新生町2-1-5	556㎡	1,420㎡	154,813冊	57,631冊

※ 利用状況は4月1日～9月30日までの累計

※ 蔵書数は令和3年3月31日現在

[青少年文化会館]

ア 所掌事務

- ・ 文化会館事業の企画実施に関すること。
- ・ 青少年の科学活動、文化活動及びグループ活動の育成指導に関すること。
- ・ 青少年の学習指導に関すること。
- ・ プラネタリウム室の運営及び科学知識の普及に関すること。
- ・ 銚子市視聴覚ライブラリーに関すること。
- ・ 館の使用許可及び維持に関すること。
- ・ 公印の管守に関すること。
- ・ 職員の服務に関すること。
- ・ 文書の收受、発送及び保管に関すること。
- ・ 関係団体、機関との連絡に関すること。

イ 職員の配置状況 (令和3年11月1日現在)

総数0名

館 長 ————— 職 員 (0名)

(館長は生涯学習室長が兼務しているため人数に含まない) (生涯学習室との兼務者3名は人数に含まない)

ウ 予算執行状況 (令和3年9月末現在)

歳 出

(単位 円・%)

予 算 科 目	予算現額 A	支出負担行為額 B	支出済額	予算残額 A-B	執行率 B/A
10 教 育 費	2,887,000	1,497,444	1,385,976	1,389,556	51.9
7 社 会 教 育 費	2,887,000	1,497,444	1,385,976	1,389,556	51.9
合 計	2,887,000	1,497,444	1,385,976	1,389,556	51.9

エ 施設の状況 (令和3年9月末現在) 平成31年3月31日をもって休止中

(9) 会計課

① 所掌事務

- ・ 現金の出納及び保管に関すること。
- ・ 小切手の振出しに関すること。
- ・ 有価証券の出納及び保管に関すること。
- ・ 物品の出納及び保管（使用中の物品に係る保管を除く。）に関すること。
- ・ 現金及び財産の記録管理に関すること。
- ・ 支出負担行為の確認に関すること。
- ・ 決算の調製に関すること。
- ・ 出納員その他の会計職員に関すること。
- ・ 指定金融機関及び収納代理金融機関との連絡に関すること。
- ・ 千葉県収入証紙の売りさばきに係る事務のうち、千葉県知事の権限に属する事務の特例に関する条例別表第64号に規定する事務に関すること。

② 職員の配置状況（令和3年11月1日現在）

総数7名（うち会計年度任用職員1名）

会計管理者 —— 課長補佐 —— 会計班（5名）
（会計課長兼務）

③ 予算執行状況（令和3年9月末現在）

歳入

（単位 円・％）

予算科目	予算現額	調定額 A	収入済額 B	収入未済額 A-B	収入率 B/A
16 県支出金	379,000	295,559	295,559	0	100.0
21 諸収入	13,000	23,416	23,416	0	100.0
合計	392,000	318,975	318,975	0	100.0

歳出

（単位 円・％）

予算科目	予算現額 A	支出負担行為額 B	支出済額	予算残額 A-B	執行率 B/A
2 総務費	4,208,000	4,140,759	675,759	67,241	98.4
1 総務管理費	4,208,000	4,140,759	675,759	67,241	98.4
合計	4,208,000	4,140,759	675,759	67,241	98.4

(10) 水道局

【水道事業】

① 所掌事務

（管理室）

- ・ 基本計画及び事業計画の策定に関すること。
- ・ 組織及び事務管理に関すること。

- ・ 職員の任免、給与、勤務時間その他人事に関する事。
 - ・ 職員の研修及び福利厚生並びに安全衛生管理に関する事。
 - ・ 職員の労働組合に関する事。
 - ・ 職員の被服貸与に関する事。
 - ・ 管理規程及び訓令の制定改廃に関する事。
 - ・ 文書等の收受、発送及び整理保存に関する事。
 - ・ 公印の管守に関する事。
 - ・ 給水契約に関する事。
 - ・ 下水道の使用に関する届出（開始に係る届出を除く。）の受理に関する事。
 - ・ 水道栓の開閉栓に関する事。
 - ・ 水道メーターの点検に関する事。
 - ・ 給水停水に関する事。
 - ・ 水道料金、手数料、受託工事費等の徴収及び収納の委託に関する事。
 - ・ 下水道使用料の徴収（測定に係るものを除く。）及び収納の委託に関する事。
 - ・ 広報及び広聴に関する事。
 - ・ 統計及び調査（浄水場の所掌事務を除く。）に関する事。
 - ・ 業務に関する苦情及び相談に関する事。
 - ・ 消火栓の使用及び臨時給水の立会いに関する事。
 - ・ 水道事業運営審議会に関する事。
 - ・ 水道局庁舎（浄水場の施設を除く。）の維持管理に関する事。
 - ・ 予算の編成及び執行に関する事。
 - ・ 資産の取得、管理及び処分に関する事。
 - ・ 資産の評価及び減価償却に関する事。
 - ・ 資産等の損害保険及び損害賠償に関する事。
 - ・ 収入及び支出に関する書類審査に関する事。
 - ・ 収入及び支出に関する証拠書類、帳票等の整理保管に関する事。
 - ・ 資金計画に関する事。
 - ・ 企業債、一時借入金及び補助金に関する事。
 - ・ 金銭、物品及びたな卸資産の出納及び保管に関する事。
 - ・ 倉庫の管理に関する事。
 - ・ 決算に関する事。
 - ・ 業務状況及び計理状況の報告に関する事。
 - ・ 契約に関する事。
 - ・ 工事等の検査及び検収の立会いに関する事。
 - ・ 出納取扱金融機関及び収納取扱金融機関に関する事。
- （工務室）
- ・ 配水管等の維持管理（修繕工事を含む。）に関する事。

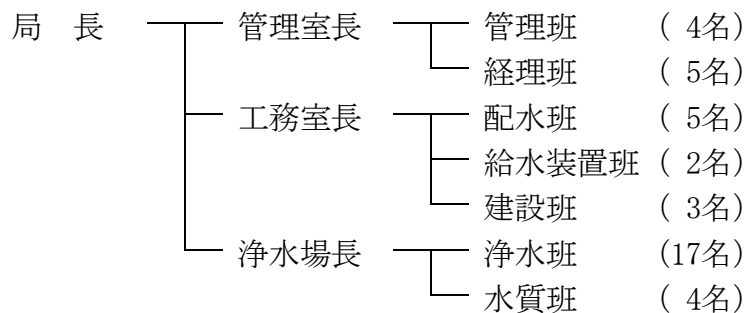
- ・ 配水管等の漏水防止に関すること。
- ・ 配水管等の工事用機械器具の維持管理に関すること。
- ・ 配水管等工事の設計及び施工並びに工事精算に関すること。
- ・ 配水管等工事に伴う道路等の占用許可申請等に関すること。
- ・ 指定給水装置工事事業者の指定に関すること。
- ・ 指定給水装置工事事業者及び主任技術者の指導並びに監督に関すること。
- ・ 給水装置の新設等に関する申込書の受理及び承認に関すること。
- ・ 給水装置工事の検査及び不正工事に対する処分に関すること。
- ・ 給水装置の使用開始、中止、廃止等に関すること。
- ・ 給水装置台帳等の整理保管に関すること。
- ・ 建設及び改良工事の設計及び施工並びに工事精算に関すること。
- ・ 水利使用等の許可申請に関すること。

(本城浄水場)

- ・ 取水場、貯水場、導水施設、浄水場、送水施設、配水場及び増圧ポンプ場の維持管理に関すること。
- ・ 取水、貯水、導水、浄水、送水及び増圧ポンプ作業等に関すること。
- ・ 電気施設の維持管理に関すること。
- ・ 浄水場の所掌事務に係る統計及び調査に関すること。
- ・ 水質試験及び水質管理に関すること。
- ・ 水質試験の受託に関すること。
- ・ 水質に関する苦情の処理に関すること。

② 職員の配置状況（令和3年11月1日現在）

総数44名（うち再任用職員5名、会計年度任用職員10名）



③ 業務の状況（給水戸数・給水人口は各年9月末現在、その他は各年4月1日～9月30日までの累計）

区分	給水戸数	給水人口	給水量	有収水量	うち一般	うち大口
R02	26,824戸	58,605人	4,825,637m ³	4,238,574m ³	3,056,288m ³	1,182,286m ³
R03	26,606戸	57,288人	4,587,585m ³	4,207,266m ³	2,994,824m ³	1,212,442m ³
比較	△218戸	△1,317人	△238,052m ³	△31,308m ³	△61,464m ³	30,156m ³

④ 予算執行状況（令和3年9月末現在）

ア 収益の収入及び支出

収益の収入

（単位 円・％）

予 算 科 目	予算現額 A	収 入 額 B	予算残額 A-B	収入率 B/A
水道事業収益	2,273,000,000	1,092,484,554	1,180,515,446	48.1
営 業 収 益	2,144,515,000	1,091,270,311	1,053,244,689	50.9
営 業 外 収 益	128,485,000	1,214,243	127,270,757	0.9

収益の支出

（単位 円・％）

予 算 科 目	予算現額 A	支 出 額 B	予算残額 A-B	執行率 B/A
水道事業費用	2,175,000,000	661,889,021	1,513,110,979	30.4
営 業 費 用	2,067,284,000	622,512,239	1,444,771,761	30.1
営 業 外 費 用	102,716,000	39,376,782	63,339,218	38.3
予 備 費	5,000,000	0	5,000,000	0.0

イ 資本の収入及び支出

資本の収入

（単位 円・％）

予 算 科 目	予算現額 A	収 入 額 B	予算残額 A-B	収入率 B/A
資本の収入	473,226,000	28,375,000	444,851,000	6.0
企 業 債	400,000,000	0	400,000,000	0.0
出 資 金	1,769,000	875,000	894,000	49.5
負 担 金	6,457,000	0	6,457,000	0.0
長 期 貸 付 償 還 金	65,000,000	27,500,000	37,500,000	42.3

資本の支出

（単位 円・％）

予 算 科 目	予算現額 A	支 出 額 B	予算残額 A-B	執行率 B/A
資本の支出	1,271,000,000	410,045,599	860,954,401	32.3
建 設 改 良 費	713,668,000	7,139,180	706,528,820	1.0
企 業 債 償 還 金	307,332,000	152,906,419	154,425,581	49.8
他 会 計 貸 付 金	250,000,000	250,000,000	0	100.0

⑤ 合計残高試算表（令和3年9月末現在）

（単位 円）

借 方		勘定科目	貸 方	
残 高	累 計		累 計	残 高
32,958,174,957	33,005,135,202	固 定 資 産	15,061,783,823	15,014,823,578
2,384,414,531	5,325,981,004	流 動 資 産	2,941,566,473	
		固 定 負 債	5,150,268,212	5,150,268,212
	1,808,571,292	流 動 負 債	2,174,000,918	365,429,626
	3,817,585,314	繰 延 収 益	6,298,158,297	2,480,572,983
		資 本 金	10,795,984,091	10,795,984,091
		剰 余 金	1,161,282,619	1,161,282,619
	620	水 道 事 業 収 益	993,397,178	993,396,558
619,168,179	619,168,179	水 道 事 業 費 用		
35,961,757,667	44,576,441,611	計	44,576,441,611	35,961,757,667

【下水道事業】

① 所掌事務

(下水道室)

- ・ 下水道事業に係る組織及び事務管理に関すること。
- ・ 下水道事業企業職員の任免、給与、勤務時間その他人事に関すること。
- ・ 下水道事業企業職員の研修及び福利厚生並びに安全衛生管理に関すること。
- ・ 下水道事業企業職員の被服貸与に関すること。
- ・ 下水道事業に係る管理規程及び訓令の制定改廃に関すること。
- ・ 下水道事業に係る文書等の收受、発送及び整理保存に関すること。
- ・ 下水道事業に係る公印の保守に関すること。
- ・ 下水道事業に係る広報及び広聴に関すること。
- ・ 下水道事業に係る統計及び調査に関すること。
- ・ 下水道事業の業務に係る苦情及び相談に関すること。
- ・ 事業計画に関すること。
- ・ 下水道事業に係る受益者負担金及び分担金並びに下水道使用料の賦課及び徴収に関すること。
- ・ 水洗化の普及、助成及び指導に関すること。
- ・ 排水設備等工事の計画確認及び検査に関すること。
- ・ 指定下水道工事店に関すること。
- ・ 下水道事業に係る予算の編成及び執行に関すること。
- ・ 下水道事業に係る資産の取得、管理及び処分に関すること。
- ・ 下水道事業に係る資産の評価及び減価償却に関すること。
- ・ 下水道事業に係る損害保険及び損害賠償に関すること。
- ・ 下水道事業に係る収入及び支出に関する書類審査に関すること。
- ・ 下水道事業に係る収入及び支出に関する証拠書類、帳票等の整理保管に関すること。
- ・ 下水道事業に係る資金計画に関すること。
- ・ 下水道事業に係る企業債、一時借入金及び補助金に関すること。
- ・ 下水道事業に係る金銭、物品の出納及び保管に関すること。
- ・ 下水道事業に係る決算に関すること。
- ・ 下水道事業に係る業務状況及び計理状況の報告に関すること。
- ・ 下水道事業に係る契約に関すること。
- ・ 下水道事業の出納取扱金融機関及び収納取扱金融機関に関すること。
- ・ 下水道工事の設計、監督及び検査に関すること。
- ・ 下水道工事に伴う補償に関すること。
- ・ 下水道の維持管理に関すること。
- ・ 下水道台帳の整備及び保管に関すること。

(芦崎終末処理場)

- ・ 処理場及びポンプ場の維持管理に関すること。

- ・ 処理場及びポンプ場の建設に係る設計、監督及び検査に関すること。
- ・ 特定事業場等の調査指導に関すること。

② 職員の配置状況（令和3年11月1日現在）

総数10名（うち会計年度任用職員4名）

局長 (水道事業に含まれるため人数に含めない)	———	下水道室長 (芦崎終末処理場長兼務)	├	下水道管理班	(5名)
			├	下水道工務班	(2名)
			└	芦崎終末処理場	(2名)

③ 業務の状況（接続世帯数・接続人口は各年9月末現在、その他は各年4月1日～9月30日までの累計）

区分	接続世帯数	接続人口	処理水量	有収水量	うち公共	うち特定環境保全	うち豊里住宅団地
R02	11,724戸	25,042人	2,113,319m ³	1,613,381m ³	1,463,040m ³	29,761m ³	120,580m ³
R03	11,830戸	24,802人	2,005,498m ³	1,621,167m ³	1,473,214m ³	28,247m ³	119,706m ³
比較	106戸	△240人	△107,821m ³	7,786m ³	10,174m ³	△1,514m ³	△874m ³

④ 予算執行状況（令和3年9月末現在）

ア 収益的収入及び支出

収益的収入

(単位 円・%)

予算科目	予算現額 A	収入額 B	予算残額 A-B	収入率 B/A
下水道事業収益	1,554,000,000	748,636,147	805,363,853	48.2
営業収益	628,499,000	310,803,988	317,695,012	49.5
営業外収益	925,501,000	437,832,159	487,668,841	47.3

収益的支出

(単位 円・%)

予算科目	予算現額 A	支出額 B	予算残額 A-B	執行率 B/A
下水道事業費用	1,537,000,000	246,446,854	1,290,553,146	16.0
営業費用	1,386,738,000	177,414,318	1,209,323,682	12.8
営業外費用	148,162,000	69,032,536	79,129,464	46.6
特別損失	100,000	0	100,000	0.0
予備費	2,000,000	0	2,000,000	0.0

イ 資本的収入及び支出

資本的収入

(単位 円・%)

予算科目	予算現額 A	収入額 B	予算残額 A-B	収入率 B/A
資本的収入	1,318,195,500	314,089,200	1,004,106,300	23.8
企業債	549,100,000	0	549,100,000	0.0
他会計出資金	126,473,000	63,237,000	63,236,000	50.0
他会計借入金	250,000,000	250,000,000	0	100.0
国庫補助金	390,502,500	0	390,502,500	0.0
負担金等	120,000	852,200	△732,200	710.2
預託金回収金	2,000,000	0	2,000,000	0.0

資本の支出

(単位 円・%)

予 算 科 目	予算現額 A	支 出 額 B	予算残額 A-B	執行率 B/A
資本の支出	1,894,845,000	659,547,437	1,235,297,563	34.8
建設改良費	826,045,000	128,384,000	697,661,000	15.5
企業債償還金	1,066,800,000	530,163,437	536,636,563	49.7
融資幹旋預託金	2,000,000	1,000,000	1,000,000	50.0

⑤ 合計残高試算表 (令和3年9月末現在)

(単位 円)

借 方		勘定科目	貸 方	
残 高	累 計		累 計	残 高
21,935,877,143	22,884,220,827	固 定 資 産	948,343,684	
332,577,465	1,657,074,804	流 動 資 産	1,324,497,339	
	0	固 定 負 債	10,070,327,287	10,070,327,287
	1,438,377,286	流 動 負 債	2,092,707,343	654,330,057
	415,446,018	繰 延 収 益	9,434,327,306	9,018,881,288
		資 本 金	1,908,896,521	1,908,896,521
		剩 余 金	130,117,694	130,117,694
	0	下 水 道 事 業 収 益	721,518,984	721,518,984
235,617,223	235,617,223	下 水 道 事 業 費 用	0	
22,504,071,831	26,630,736,158	計	26,630,736,158	22,504,071,831