



銚子市監査委員告示第1号

地方自治法第199条第4項の規定に基づき定期監査を実施したので、その結果を同条第9項の規定により公表します。

令和4年3月30日

銚子市監査委員 明 石 博
同 宇 澤 園 子

令和 3 年度

定期監査報告書

(後期)

銚子市監査委員

令和3年度 定期監査報告書（後期）

I 監査の対象と期間

対 象		期 間
課 等	施 設 等	
観光商工課	消費生活センター	令和 3年12月21日から 令和 4年 1月28日まで
水産課		
農産課		
農業委員会事務局		
都市整備課		
生活環境課	最終処分場 衛生センター	
議会事務局		令和 4年 1月20日から 令和 4年 2月22日まで
秘書広報課		
企画財政課		
総務課		
市民課		
税務課		
選挙管理委員会事務局		
監査委員事務局		

II 監査の範囲

上記表中、観光商工課から議会事務局までについては令和3年4月1日から同年11月30日まで、秘書広報課から監査委員事務局までについては令和3年4月1日から同年12月31日までの間に執行した財務に関する事務の執行及び経営に係る事業の管理。

III 監査の方法

監査の実施に当たっては、監査の対象となった財務に関する事務の執行及び経営に係る事業の管理が適正かつ合理的に行われているかを主眼として、歳入・歳出予算執行状況調書、調定関係書類、支出負担行為関係書類及び契約関係書類等を抽出により調査するとともに、関係職員からの説明を聴取した。

IV 監査の結果

各課等の予算に係る財務に関する事務及び各施設の管理は、概ね適正に執行されているものと認められた。一部にみられた軽微な事務手続きの不備等については、その都度指摘し、関係課室等に検討及び適正な事務処理をするよう指導した。

V 意見要望等及び各課等の概要

意見要望等及び各課等の概要は、次のとおりである。

1 意見要望等

○全般

- (1) 緊急財政対策などの行財政改革を推進したことにより、本年度決算見込みでは、財政調整基金残高も増額となり、やや改善の兆しが見えてきた。しかし、市の財政は、いまだに厳しい状況であることから、引き続き、行財政運営の向上に努められたい。
- (2) 洋上風力発電プロジェクトの推進に伴い、漁業振興、産業振興、経済発展につなげる「銚子モデル」の実現のため、地域の活性化に貢献できる事業の選択と、施策の展開を期待する。
- (3) 新型コロナウイルス感染症については、変異ウイルスの出現により感染拡大の波が繰り返し続いていることから、引き続き、関係機関と十分協議・協力し、感染防止対策やワクチン接種の対応に遺漏のないよう要望する。
また、市民生活と地域経済への支援を引き続き講じるよう努められたい。

○観光商工課

ワーケーション推進事業及び地域力創造アドバイザー業務について、効果・評価が客観的に見える方法を検討されるよう要望する。

○都市整備課

- (1) 市営住宅家賃の滞納者対策については、過去の対応を検証するなど、ケースバイケースで試行錯誤しながら、適正な債権管理を実施し、収入の確保に努められたい。
- (2) 三崎団地の集約化は、着実に推進するよう要望する。
- (3) 昨年に引き続き、市道の整備不良を起因とする事故が同一箇所でも短期間に2度発生したことは憂慮しているところである。今後は、事故が発生した箇所の補修対応についての管理体制を見直し、適宜適切な道路管理をするよう要望する。

○生活環境課

斎場については、維持管理計画を策定して、斎場の運営に遺漏がない対応をするよう要望する。

○企画財政課

- (1) 鉄道軌道安全輸送設備等整備事業費補助金について、国、県の動向を踏まえ、銚子電鉄への支援に関しての今後の方針を早めに検討されるよう要望する。
- (2) ふるさと納税について、来年度、秘書広報課において実施する市ホームページの全面リニューアルとタイアップしたPR方法を検討されるよう要望する。
- (3) 使用料等を算定する根拠とするために、未利用施設の維持管理費用を施設毎に明確にし、管理コストを把握しておくよう要望する。

○総務課

- (1) 夜間の災害発生時の避難について、いざという時の問題点を把握し、対策を講じる必要があるため、夜間避難訓練の実施を検討されるよう要望する。
- (2) 防災士の資質の向上は引き続き実施し、地域に根ざした防災士の育成について検討されるよう要望する。

○税務課

- (1) 課税のための申告等の通知については、漏れや誤解が生じないような通知方法を検討されるよう要望する。
- (2) 市税の徴収率は各税目において上昇しており、財産調査の徹底など効果的な徴収対策は評価できるものである。引き続き徴収対策の推進に努められたい。

2 各課等の概要

(1) 観光商工課

① 所掌事務

- ・ 観光業者の指導及び育成に関すること。
- ・ 観光団体に関すること。
- ・ 観光宣伝及び案内に関すること。
- ・ 観光行事に関すること。
- ・ 観光施設に関すること。
- ・ 観光資源の保護及び育成に関すること。
- ・ 観光資料の調査統計に関すること。
- ・ その他観光の振興に関すること。
- ・ 商工業者の指導及び育成に関すること。
- ・ 商工団体に関すること。
- ・ 商店街振興組合法に関すること。
- ・ 家庭用品品質表示法に基づく表示監視に関すること。
- ・ 電気用品安全法に基づく表示監視に関すること。
- ・ ガス事業法に基づく表示監視に関すること。
- ・ 液化石油ガスの保安の確保及び取引の適正化に関する法律に基づく表示監視に関すること。
- ・ 工場立地法に関すること。
- ・ 貿易の振興に関すること。
- ・ 物産品の普及促進に関すること。
- ・ 中小企業者の資金融資に関すること。
- ・ 企業立地に関すること。
- ・ 創業支援に関すること。
- ・ 異業種間交流に関すること。
- ・ 勤労者の福利厚生に関すること。
- ・ 勤労コミュニティセンターの管理運営に関すること。
- ・ 計量に関すること。
- ・ 雇用促進対策に関すること。
- ・ その他商工労政に関すること。
- ・ 行政サービスコーナーに関すること。
- ・ 名洗港マリンリゾートに関すること。
- ・ エネルギー産業誘致に関すること。
- ・ 港湾整備促進に関すること。
- ・ 消費生活センターの運営に関すること。
- ・ 消費者団体の育成に関すること。
- ・ 消費生活用製品安全法に基づく立入検査等に関すること。

② 職員の配置状況（令和4年1月1日現在）

総数13名（うち会計年度任用職員3名）

課長	——	課長補佐	┌ ├ └	観光班	（4名）
				商工労政班	（5名）
				消費生活班	（2名）

③ 予算執行状況（令和3年11月末現在）

歳入

（単位 円・％）

予算科目	予算現額	調定額 A	収入済額 B	収入未済額 A-B	収入率 B/A
14 使用料及び手数料	2,144,000	1,556,409	1,255,442	300,967	80.7
15 国庫支出金	11,000,000	11,000,000	0	11,000,000	0.0
16 県支出金	117,000	0	0	0	-
17 財産収入	445,000	430,740	368,110	62,630	85.5
18 寄附金	2,000,000	2,000,000	2,000,000	0	100.0
21 諸収入	200,426,000	1,869,279	1,699,879	169,400	90.9
合計	216,132,000	16,856,428	5,323,431	11,532,997	31.6

歳出

（単位 円・％）

予算科目	予算現額 A	支出負担行為額 B	支出済額	予算残額 A-B	執行率 B/A
2 総務費	2,994,000	2,456,953	1,729,590	537,047	82.1
1 総務管理費	2,994,000	2,456,953	1,729,590	537,047	82.1
5 労働費	12,005,000	9,773,483	9,173,420	2,231,517	81.4
1 労働諸費	12,005,000	9,773,483	9,173,420	2,231,517	81.4
7 商工費	410,738,000	328,224,695	279,215,362	82,513,305	79.9
1 商工費	410,738,000	328,224,695	279,215,362	82,513,305	79.9
8 土木費	85,410,173	268,524	268,524	85,141,649	0.3
4 港湾費	85,410,173	268,524	268,524	85,141,649	0.3
合計	511,147,173	340,723,655	290,386,896	170,423,518	66.7

④ 観光施設の状況（令和3年11月末現在）

施設名	所在地	有料入場者	無料入場者	入場者合計	備考
地球の丸く見える丘展望館	天王台1421-1	40,807人	1,376人	42,183人	指定管理
銚子ポートタワー	川口町2-6385-267	24,694人	1,603人	26,297人	指定管理

⑤ 銚子マリーナ利用状況（令和3年11月末現在）

保管状況				利用状況	
区分	海上保管	陸上保管	計	区分	利用状況
クルーザーヨット	52艇	13艇	65艇	オーナー	1,908艇
モーターボート	40艇	21艇	61艇	ビジター	58艇
ディンギーヨット		10艇	10艇	水上オートバイ	0艇
水上オートバイ		1艇	1艇	バーベキュー	0席

③ 予算執行状況（令和3年11月末現在）

歳入

（単位 円・％）

予算科目	予算現額	調定額 A	収入済額 B	収入未済額 A-B	収入率 B/A
14 使用料及び手数料	89,000	307,411	307,411	0	100.0
15 国庫支出金	71,000	71,000	71,000	0	100.0
16 県支出金	321,151,000	8,117,600	3,480,300	4,637,300	42.9
17 財産収入	12,000	0	0	0	-
19 繰入金	83,000	0	0	0	-
21 諸収入	5,000	0	0	0	-
合計	321,411,000	8,496,011	3,858,711	4,637,300	45.4

歳出

（単位 円・％）

予算科目	予算現額 A	支出負担行為額 B	支出済額	予算残額 A-B	執行率 B/A
6 農林水産業費	446,575,000	62,486,106	26,085,816	384,088,894	14.0
1 農業費	446,575,000	62,486,106	26,085,816	384,088,894	14.0
合計	446,575,000	62,486,106	26,085,816	384,088,894	14.0

(4) 農業委員会事務局

① 所掌事務

- ・ 委員会の会議に関すること。
- ・ 議案及び会議録の調製に関すること。
- ・ 委員会の委員を選任するための手続等に関すること。
- ・ 農地利用最適化推進委員の委嘱に関すること。
- ・ 農地等の移動及び調整に関すること。
- ・ 農地法に基づく諸申請及び許可に関すること。
- ・ 農地、未墾地等の買収及び売渡しに関すること。
- ・ 農地の登記に関すること。
- ・ 農地の訴訟、請願、陳情及び嘆願に関すること。
- ・ 農地の賃借料に係る情報の収集及び提供に関すること。
- ・ 農地の利用の最適化の推進に関すること。
- ・ 国有農地の管理事務に関すること。
- ・ 農地調停に関すること。
- ・ 農地の諸証明に関すること。
- ・ 農地等の統計に関すること。
- ・ 農地基本台帳の整備及び保管に関すること。
- ・ その他法令に基づく農地等に関すること。
- ・ 自作農維持資金及び農地等取得資金に関すること。
- ・ 農地等の交換分合及び農地事情の改善に関すること。
- ・ 農地所有適格法人に関すること。

- ・ 農業者年金に関すること。
- ・ 農地銀行に関すること。
- ・ その他農業振興に関すること。
- ・ 職員の人事及び給与に関すること。
- ・ 公印の管守に関すること。
- ・ 文書の收受、発送及び保存に関すること。
- ・ 予算の経理に関すること。

② 職員の配置状況（令和4年1月1日現在）

総数4名（うち再任用職員1名）

事務局長 ————— 農地農政班（3名）

③ 予算執行状況（令和3年11月末現在）

歳入

（単位 円・％）

予算科目	予算現額	調定額 A	収入済額 B	収入未済額 A-B	収入率 B/A
14 使用料及び手数料	42,000	19,250	19,250	0	100.0
16 県支出金	2,211,000	0	0	0	-
21 諸収入	1,532,000	1,551,400	1,551,400	0	100.0
合計	3,785,000	1,570,650	1,570,650	0	100.0

歳出

（単位 円・％）

予算科目	予算現額 A	支出負担行為額 B	支出済額	予算残額 A-B	執行率 B/A
6 農林水産業費	13,622,000	8,860,093	8,506,993	4,761,907	65.0
1 農業費	13,622,000	8,860,093	8,506,993	4,761,907	65.0
合計	13,622,000	8,860,093	8,506,993	4,761,907	65.0

(5) 都市整備課

① 所掌事務

（都市整備室）

- ・ 都市計画及び都市計画事業の調査及び決定に関すること。
- ・ 都市計画施設の設置及び廃止に関すること。
- ・ 都市計画制限建築物に関すること。
- ・ 景観形成地区に関すること。
- ・ 都市計画審議会に関すること。
- ・ 屋外広告物法に基づく許可等に関すること。
- ・ 駐車場法に基づく路外駐車場及び高齢者、障害者等の移動等の円滑化の促進に関する法律に基づく特定路外駐車場の設置の届出等に関すること。
- ・ 都市計画法に基づく建築物の建築の許可等及び開発行為の許可申請等に関すること。

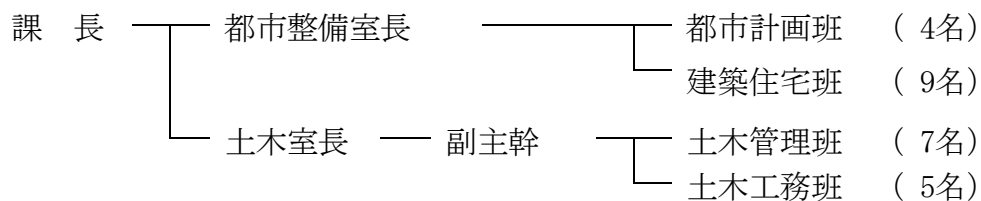
- ・ 租税特別措置法に基づく優良宅地の認定申請等に関すること。
- ・ 宅地造成等規制法に基づく許可申請等に関すること。
- ・ 銚子市風致地区条例に基づく許可申請等に関すること。
- ・ 都市計画施設の工事の設計、監督及び検査に関すること。
- ・ 都市計画施設の維持管理に関すること。
- ・ 建築確認申請等に関すること。
- ・ 建築協定に関すること。
- ・ 災害復興建築物に関すること。
- ・ 高齢者、障害者等の移動等の円滑化の促進に関する法律に基づく計画申請等に関すること。
- ・ 建築物の耐震改修の促進に関すること。
- ・ 租税特別措置法に基づく優良住宅の認定に関すること。
- ・ 建築物の統計及び報告に関すること。
- ・ 市有建物の営繕に係る調査並びに工事の設計、監督及び検査に関すること。
- ・ 市営住宅の建設、管理及び処分に関すること。
- ・ 市営住宅入居者選考委員会に関すること。
- ・ 住宅施策に関すること。

(土木室)

- ・ 市道の認定、変更及び廃止に関すること。
- ・ 公共土木施設の維持管理に関すること。
- ・ 法定外公共物の維持管理に関すること。
- ・ 海岸の保全に関すること。
- ・ 工事用の車両、機械等の管理に関すること。
- ・ 公共土木施設の計画に関すること。
- ・ 新設改良工事及び維持補修工事の設計、監督及び検査に関すること。

② 職員の配置状況（令和4年1月1日現在）

総数29名（うち会計年度任用職員7名）



③ 予算執行状況（令和3年11月末現在）

歳入（都市整備室）

（単位 円・％）

予算科目	予算現額	調定額 A	収入済額 B	収入未済額 A-B	収入率 B/A
14 使用料及び手数料	54,389,000	81,232,684	32,770,439	48,462,245	40.3
15 国庫支出金	574,000	4,150,000	0	4,150,000	0.0
16 県支出金	2,468,000	124,000	0	124,000	0.0
17 財産収入	161,000	68,100	68,100	0	100.0
21 諸収入	1,824,000	5,362,912	5,234,912	128,000	97.6
合計	59,416,000	90,937,696	38,073,451	52,864,245	41.9

歳出（都市整備室）

（単位 円・％）

予算科目	予算現額 A	支出負担行為額 B	支出済額	予算残額 A-B	執行率 B/A
8 土木費	759,598,000	750,966,824	598,736,157	8,631,176	98.9
1 土木管理費	7,544,000	7,044,950	2,918,754	499,050	93.4
5 都市計画費	738,722,000	732,444,904	588,451,546	6,277,096	99.2
6 住宅費	13,332,000	11,476,970	7,365,857	1,855,030	86.1
合計	759,598,000	750,966,824	598,736,157	8,631,176	98.9

歳入（土木室）

（単位 円・％）

予算科目	予算現額	調定額 A	収入済額 B	収入未済額 A-B	収入率 B/A
12 交通安全対策特別交付金	7,200,000	4,223,000	4,223,000	0	100.0
14 使用料及び手数料	43,224,000	43,395,705	43,390,965	4,740	100.0
15 国庫支出金	4,400,000	4,320,000	0	4,320,000	0.0
17 財産収入	35,000	548,706	513,312	35,394	93.5
21 諸収入	0	26,820	26,820	0	100.0
合計	54,859,000	52,514,231	48,154,097	4,360,134	91.7

歳出（土木室）

（単位 円・％）

予算科目	予算現額 A	支出負担行為額 B	支出済額	予算残額 A-B	執行率 B/A
8 土木費	278,539,280	201,929,153	80,109,287	76,610,127	72.5
1 土木管理費	3,324,000	3,175,897	1,591,503	148,103	95.5
2 道路橋りょう費	200,635,280	154,238,456	73,316,984	46,396,824	76.9
3 河川海岸費	74,580,000	44,514,800	5,200,800	30,065,200	59.7
合計	278,539,280	201,929,153	80,109,287	76,610,127	72.5

④ 市営住宅の管理状況（令和3年11月末現在）

住宅名		所在地	構造	戸数	入居戸数	備考
一般市営住宅	一般向け	黒生町7235	B平屋	32戸	9戸	政策空家
		外川台町10475	B平屋、2階建	63戸	28戸	政策空家
		大吠埼10222	B平屋、2階建 RC4階建×1	100戸	47戸	政策空家
		春日町2150	B平屋	181戸	60戸	政策空家
		植松町6202-7	RC4階建×2	48戸	35戸	
		春日町2555-2	RC3階建×1 RC4階建×3	68戸	54戸	
		天王台10131-2	RC4階建×1	16戸	11戸	
		天王台10130	RC4階建×1	16戸	11戸	
		長塚町4-1151-1	RC4階建×1	16戸	12戸	
		春日町1076-3	RC4階建×4	64戸	46戸	
		小畑新町8060-1	RC3階建×2 RC4階建×2	56戸	46戸	
	漁業従事者向け	榊町5124-1	RC4階建×2	48戸	38戸	
		天王台10131-2	RC4階建×1	24戸	17戸	
改良住宅	明神町2-215-2	RC4階建×2	48戸	38戸		
特定市営住宅	小畑新町7768-1	RC2階建×1 RC3階建×1	16戸	3戸		
合計				796戸	455戸	

※ B：補強コンクリートブロック造、RC：鉄筋コンクリート造

(6) 生活環境課

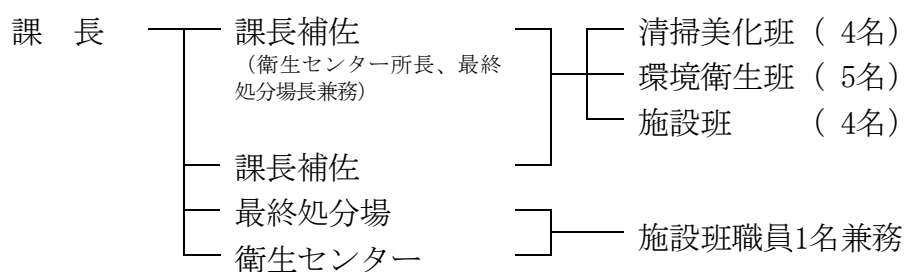
① 所掌事務

- ・ きれいなまちづくり事業に関する事。
- ・ 環境美化の指導に関する事。
- ・ 環境美化意識の高揚に関する事。
- ・ 一般廃棄物の収集及び処分に関する事。
- ・ 一般廃棄物処理手数料等の徴収に関する事。
- ・ 一般廃棄物の処理計画に関する事。
- ・ 一般廃棄物処理業及び浄化槽清掃業の許可及び指導監督に関する事。
- ・ 公衆便所の清掃に関する事。
- ・ 犬、猫等の死体の収集に関する事。
- ・ 斎場の管理運営に関する事。
- ・ 鳥獣の保護及び管理並びに狩猟の適正化に関する事。
- ・ そ族及び昆虫の駆除に関する事。
- ・ 犬の登録及び狂犬病の予防に関する事。
- ・ 公衆衛生に関する事。

- ・ 小規模専用水道に関すること。
- ・ 墓地、埋葬等に関する法律に基づく墓地、納骨堂及び火葬場の経営の許可等に関すること。
- ・ 公害対策の企画調整に関すること。
- ・ 地球温暖化対策の推進に関する法律に基づく温室効果ガスの排出の抑制等に関すること。
- ・ 公害発生源に対する調査及び指導に関すること。
- ・ 環境審議会に関すること。
- ・ 公害問題の処理に関すること。
- ・ 産業廃棄物及び土砂等の埋立て等に関すること。
- ・ 浄化槽に関すること。
- ・ その他環境保全に関すること。
- ・ 一般廃棄物処理施設の整備計画に関すること。
- ・ 一般廃棄物処理施設の周辺対策に関すること。
- ・ 一般廃棄物処理施設の維持管理に関すること。
- ・ 一般廃棄物処理施設整備基金に関すること。
- ・ 一般廃棄物最終処分場設置地域振興基金に関すること。

② 職員の配置状況（令和4年1月1日現在）

総数16名（うち再任用職員2名、会計年度任用職員3名）



③ 予算執行状況（令和3年11月末現在）

歳 入

(単位 円・%)

予 算 科 目	予算現額	調 定 額 A	収入済額 B	収入未済額 A-B	収入率 B/A
13 分担金及び負担金	0	16,889,000	16,889,000	0	100.0
14 使用料及び手数料	179,690,000	96,617,079	93,592,133	3,024,946	96.9
15 国庫支出金	8,631,000	396,000	0	396,000	0.0
16 県支出金	4,732,000	3,639,210	0	3,639,210	0.0
17 財産収入	2,000	0	0	0	-
19 繰入金	569,000	0	0	0	-
21 諸収入	1,136,000	272,881	220,081	52,800	80.7
合 計	194,760,000	117,814,170	110,701,214	7,112,956	94.0

歳 出

(単位 円・%)

予 算 科 目	予算現額 A	支出負担行為額 B	支出済額	予算残額 A-B	執行率 B/A
4 衛 生 費	845,008,000	681,399,898	521,147,649	163,608,102	80.6
1 保 健 衛 生 費	51,564,000	47,949,659	29,133,407	3,614,341	93.0
2 清 掃 費	793,444,000	633,450,239	492,014,242	159,993,761	79.8
合 計	845,008,000	681,399,898	521,147,649	163,608,102	80.6

④ 処理施設搬入量 (令和3年11月末現在)

施 設 名	所 在 地	し 尿	浄化槽汚泥	計
銚子市衛生センター	三崎町3-76	1,996.87kℓ	6,493.58kℓ	8,490.45kℓ

⑤ 施設の状況 (令和3年11月末現在)

施 設 名	所 在 地	敷地面積	建物面積	利用者数	備考
銚子市畜場	西小川町4732	5,020㎡	1,161.97㎡	577人	指定管理

(7) 議会事務局

① 所掌事務

- ・ 議員の身分及び議員報酬等に関すること。
- ・ 職員の人事及び給与に関すること。
- ・ 公印の管守に関すること。
- ・ 文書の收受、発送及び保存に関すること。
- ・ 予算の経理に関すること。
- ・ 儀式及び交際に関すること。
- ・ 秘書に関すること。
- ・ 議長会に関すること。
- ・ 議場その他議会関係各室の管理に関すること。
- ・ 例規及び公告式に関すること。
- ・ 法令の調査及び研究に関すること。
- ・ 議員提出の議案及び意見書の作成に関すること。
- ・ 各種資料の収集、調査及び統計に関すること。
- ・ 議会図書室の管理に関すること。
- ・ その他議会の調査及び統計に関すること。
- ・ 議会の会議、委員会（公聴会を含む。）及び協議会に関すること。
- ・ 議案、請願及び陳情に関すること。
- ・ 議決及び決定事項の通知及び報告に関すること。
- ・ 会議録の調製及び保管に関すること。
- ・ 傍聴に関すること。
- ・ 議会広報に関すること。
- ・ その他議事に関すること。

歳 出

(単位 円・%)

予 算 科 目	予算現額 A	支出負担行為額 B	支出済額	予算残額 A-B	執行率 B/A
2 総 務 費	14,474,000	10,151,897	7,935,827	4,322,103	70.1
1 総 務 管 理 費	14,474,000	10,151,897	7,935,827	4,322,103	70.1
合 計	14,474,000	10,151,897	7,935,827	4,322,103	70.1

(9) 企画財政課

① 所掌事務

(企画室)

- ・ 市の基本的施策の企画に関すること。
- ・ 市の重要施策の総合調整に関すること。
- ・ 庁議に関すること。
- ・ 総合計画に関すること。
- ・ 総合計画審議会に関すること。
- ・ まち・ひと・しごと創生総合戦略に関すること。
- ・ 文教のまちづくり推進に関すること。
- ・ 国際交流に関すること。
- ・ 地域再生に関すること。
- ・ 地域再生基金に関すること。
- ・ 行政不服審査会に関すること。
- ・ 広域行政の推進に関すること。
- ・ 男女共同参画の推進に関すること。
- ・ 公共交通に関すること。
- ・ 統計調査に関すること。
- ・ 統計資料の作成に関すること。
- ・ 電子情報の処理の総合調整に関すること。
- ・ 電子計算機及び庁内ネットワークの運用及び管理に関すること。
- ・ 行政情報化の推進に関すること。
- ・ 地域情報化の推進に関すること。
- ・ しごと・ひと・まち創生推進基金に関すること。

(銚子創生室)

- ・ 移住定住の促進に関すること。
- ・ シティプロモーションに関すること。
- ・ 人口減少対策の総合調整に関すること。
- ・ がんばれ銚子ふるさと応援寄附に関すること。
- ・ がんばれ銚子ふるさと応援基金に関すること。
- ・ 銚子電気鉄道応援基金に関すること。

- ・ 地域振興及び市の重要施策のうち特に調整が必要な事務に関する事。
 - (洋上風力推進室)
 - ・ 洋上風力発電の推進に関する事。
 - ・ 銚子電力株式会社が行う再生可能エネルギーを活用した地域の活性化の推進に関する事。
 - (財政室)
 - ・ 予算の編成及び執行に関する事。
 - ・ 決算に関する事。
 - ・ 地方交付税に関する事。
 - ・ 市債及び一時借入金に関する事。
 - ・ 財政事情、健全化判断比率及び資金不足比率の公表に関する事。
 - ・ 財政調整基金及び減債基金に関する事。
 - ・ 公共施設整備等基金に関する事。
 - ・ 行政改革の推進に関する事。
 - ・ 組織及び事務の配分に関する事。
 - ・ 事務の管理に関する事。
 - ・ 行財政改革審議会に関する事。
 - (管財室)
 - ・ 庁舎及び庁内設備の維持管理に関する事。
 - ・ 公有財産の総括的管理に関する事。
 - ・ 普通財産の取得、管理及び処分に関する事。
 - ・ 公有財産の登記に関する事。
 - ・ 公有財産の損害保険に関する事。
 - ・ 市民総合賠償補償保険に関する事。
 - ・ 共用自動車の管理に関する事。
 - ・ 土地開発基金に関する事。
 - ・ 豊里住宅団地公共施設整備等基金に関する事。
 - ・ 市庁舎の整備計画に関する事。
 - ・ 工事又は製造の請負契約に関する事。
 - ・ 物品の購入契約に関する事。
 - ・ 物品の賃貸借契約に関する事。
 - ・ 業務の委託契約に関する事。
 - ・ 工事又は製造の請負契約、物品の購入契約及び業務の委託契約に係る給付の検査等に関する事。
 - ・ 入札参加資格審査に関する事。
 - ・ 入札契約制度に関する事。

② 職員の配置状況（令和4年2月1日現在）

総数39名（うち会計年度任用職員2名、再任用職員1名）

課 長	企画室長	企画政策班（5名）
		情報システム班（4名）
	銚子創生室長 (洋上風力推進室長兼務)	移住定住推進班（1名）
		地域振興班（3名）
	洋上風力推進室	洋上風力推進班（3名）
	財政室長	財政班（4名）
		行政改革推進班（2名）
	管財室長	管財班（8名）
		契約検査班（4名）

③ 予算執行状況（令和3年12月末現在）

歳入（企画室）

（単位 円・％）

予算科目	予算現額	調定額 A	収入済額 B	収入未済額 A-B	収入率 B/A
15 国庫支出金	619,200,000	611,384,000	393,828,000	217,556,000	64.4
16 県支出金	5,596,000	4,105,170	4,105,170	0	100.0
17 財産収入	4,000	1,182	1,182	0	100.0
18 寄附金	3,600,000	1,480,000	1,480,000	0	100.0
19 繰入金	23,030,000	0	0	0	-
21 諸収入	6,777,000	0	0	0	-
合 計	658,207,000	616,970,352	399,414,352	217,556,000	64.7

歳出（企画室）

（単位 円・％）

予算科目	予算現額 A	支出負担行為額 B	支出済額	予算残額 A-B	執行率 B/A
2 総務費	425,516,000	395,130,685	297,620,911	30,385,315	92.9
1 総務管理費	419,893,000	391,706,046	294,196,272	28,186,954	93.3
5 統計調査費	5,623,000	3,424,639	3,424,639	2,198,361	60.9
4 衛生費	2,978,000	2,078,000	1,039,000	900,000	69.8
1 保健衛生費	2,978,000	2,078,000	1,039,000	900,000	69.8
合 計	428,494,000	397,208,685	298,659,911	31,285,315	92.7

歳入（銚子創生室）

（単位 円・％）

予算科目	予算現額	調定額 A	収入済額 B	収入未済額 A-B	収入率 B/A
16 県支出金	750,000	0	0	0	-
17 財産収入	16,000	4,185	4,185	0	100.0
18 寄附金	300,000,000	170,038,000	169,467,000	571,000	99.7
19 繰入金	291,129,000	0	0	0	-
21 諸収入	500,000	396,116	396,116	0	100.0
合 計	592,395,000	170,438,301	169,867,301	571,000	99.7

歳出（銚子創生室）

（単位 円・％）

予算科目	予算現額 A	支出負担行為額 B	支出済額	予算残額 A-B	執行率 B/A
2 総務費	495,438,000	97,630,650	78,124,450	397,807,350	19.7
1 総務管理費	495,438,000	97,630,650	78,124,450	397,807,350	19.7
合 計	495,438,000	97,630,650	78,124,450	397,807,350	19.7

歳入（洋上風力推進室）

（単位 円・％）

予算科目	予算現額	調定額 A	収入済額 B	収入未済額 A-B	収入率 B/A
18 寄附金	500,000	500,000	500,000	0	100.0
合計	500,000	500,000	500,000	0	100.0

歳出（洋上風力推進室）

（単位 円・％）

予算科目	予算現額 A	支出負担行為額 B	支出済額	予算残額 A-B	執行率 B/A
2 総務費	1,781,000	500,000	500,000	1,281,000	28.1
1 総務管理費	1,781,000	500,000	500,000	1,281,000	28.1
合計	1,781,000	500,000	500,000	1,281,000	28.1

歳入（財政室）

（単位 円・％）

予算科目	予算現額	調定額 A	収入済額 B	収入未済額 A-B	収入率 B/A
2 地方譲与税	202,674,000	145,143,000	145,143,000	0	100.0
3 利子割交付金	5,619,000	4,047,000	4,047,000	0	100.0
4 配当割交付金	36,369,000	11,584,000	11,584,000	0	100.0
5 株式等譲渡所得割交付金	34,655,000	0	0	0	-
6 法人事業税交付金	34,000,000	66,610,000	66,610,000	0	100.0
7 地方消費税交付金	1,429,331,000	1,165,186,000	1,165,186,000	0	100.0
8 ゴルフ場利用税交付金	15,178,000	12,687,955	12,687,955	0	100.0
9 環境性能割交付金	24,590,000	16,403,783	16,403,783	0	100.0
10 地方特例交付金	227,885,000	35,095,000	35,095,000	0	100.0
11 地方交付税	4,524,583,000	5,310,305,000	5,310,305,000	0	100.0
16 県支出金	2,450,000	1,228,000	1,228,000	0	100.0
17 財産収入	38,000	5,826	5,826	0	100.0
19 繰入金	36,962,000	0	0	0	-
20 繰越金	364,158,355	364,157,929	364,157,929	0	100.0
21 諸収入	17,377,000	8,963,000	8,963,000	0	100.0
22 市債	2,685,940,000	991,557,000	991,557,000	0	100.0
合計	9,641,809,355	8,132,973,493	8,132,973,493	0	100.0

歳出（財政室）

（単位 円・％）

予算科目	予算現額 A	支出負担行為額 B	支出済額	予算残額 A-B	執行率 B/A
2 総務費	3,215,000	1,675,491	369,714	1,539,509	52.1
1 総務管理費	3,215,000	1,675,491	369,714	1,539,509	52.1
4 衛生費	55,152,000	27,583,178	27,583,178	27,568,822	50.0
1 保健衛生費	55,152,000	27,583,178	27,583,178	27,568,822	50.0
12 公債費	2,996,022,000	1,489,527,101	1,489,527,101	1,506,494,899	49.7
1 公債費	2,996,022,000	1,489,527,101	1,489,527,101	1,506,494,899	49.7
14 予備費	44,074,589	0	0	44,074,589	0.0
1 予備費	44,074,589	0	0	44,074,589	0.0
合計	3,098,463,589	1,518,785,770	1,517,479,993	1,579,677,819	49.0

歳入（管財室）

（単位 円・％）

予算科目	予算現額	調定額 A	収入済額 B	収入未済額 A-B	収入率 B/A
14 使用料及び手数料	7,658,000	7,651,287	7,651,287	0	100.0
17 財産収入	13,247,000	13,867,611	3,347,219	10,520,392	24.1
19 繰入金	15,083,000	0	0	0	-
21 諸収入	1,992,000	1,751,065	1,739,765	11,300	99.4
合計	37,980,000	23,269,963	12,738,271	10,531,692	54.7

歳出（管財室）

（単位 円・％）

予算科目	予算現額 A	支出負担行為額 B	支出済額	予算残額 A-B	執行率 B/A
2 総務費	120,728,408	92,863,885	63,190,371	27,864,523	76.9
1 総務管理費	120,728,408	92,863,885	63,190,371	27,864,523	76.9
合計	120,728,408	92,863,885	63,190,371	27,864,523	76.9

(10) 総務課

① 所掌事務

（総務室）

- ・ 文書の受領、発送及び保管並びに掲示場に関すること。
- ・ 公印の管守に関すること。
- ・ 市の行政区域に関すること。
- ・ 公告式に関すること。
- ・ 例規に関すること。
- ・ 政策法務に関すること。
- ・ 訴訟及び和解の総括的処理に関すること。
- ・ 行政不服審査法に基づく審理員に関すること。
- ・ 市議会に関すること。
- ・ 情報公開制度に関すること。
- ・ 個人情報保護制度に関すること。
- ・ 情報公開・個人情報保護不服審査会に関すること。
- ・ 情報公開・個人情報保護運営審議会に関すること。
- ・ 行政手続に関すること。
- ・ 公益通報者保護制度に関すること（内部通報を除く。）。
- ・ 市民協働の推進に関すること。
- ・ 市民活動の推進に関すること。
- ・ 地方自治法第260条の2の規定による地縁による団体の認可等に関すること。
- ・ 青年館に関すること。
- ・ 地域交流センター・銚子芸術村に関すること。

(人事室)

- ・ 職員の任用、分限、懲戒及び服務に関する事。
- ・ 職員の勤務時間その他の勤務条件に関する事。
- ・ 職員の人事評価に関する事。
- ・ 職員の研修に関する事。
- ・ 内部通報に関する事。
- ・ 職員の給与に関する事。
- ・ 退職年金及び退職手当に関する事。
- ・ 職員の福利厚生に関する事。
- ・ 職員の衛生管理に関する事。
- ・ 特別職報酬等審議会に関する事。

(施設管理室)

- ・ 直営による道路等の清掃及び補修作業並びに市が管理すべき施設の営繕に関する事。
- ・ 直営による一般廃棄物の収集及び運搬に関する事。

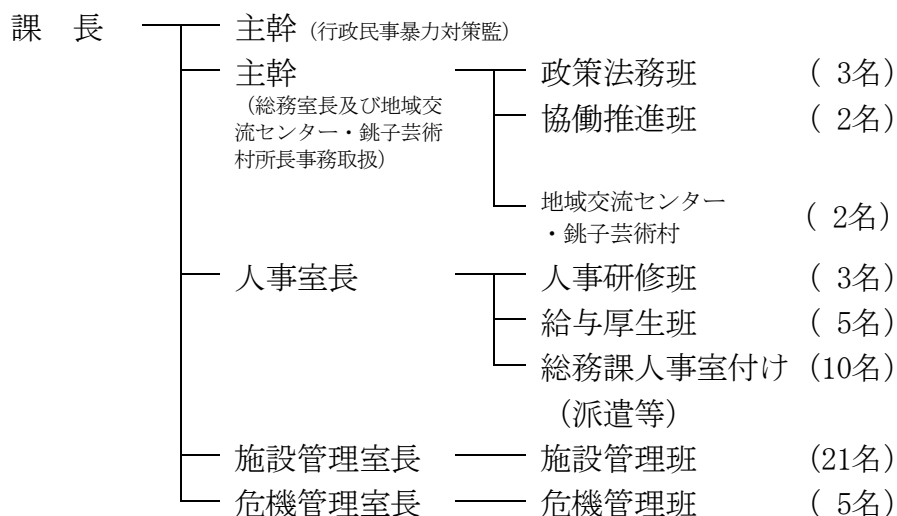
(危機管理室)

- ・ 危機管理及び災害対策に関する事。
- ・ 地域防災計画に関する事。
- ・ 防災会議に関する事。
- ・ 災害対策基金に関する事。
- ・ 防災行政無線に関する事。
- ・ 国民保護計画に関する事。
- ・ 国民保護協議会に関する事。
- ・ 危険な空家に関する事。
- ・ 行政対象暴力等に関する事。
- ・ 防犯に関する事。
- ・ 交通安全対策及び指導に関する事。
- ・ 交通環境整備の促進に関する事。
- ・ 交通安全対策会議に関する事。
- ・ 暴力団の排除に関する事。

② 職員の配置状況（令和4年2月1日現在）

※行政民事暴力対策監も職員数に含む。

総数57名（うち再任用職員6名、会計年度任用職員5名）



③ 予算執行状況（令和3年12月末現在）

歳入（総務室）

（単位 円・％）

予算科目	予算現額	調定額 A	収入済額 B	収入未済額 A-B	収入率 B/A
14 使用料及び手数料	88,000	310,758	300,068	10,690	96.6
17 財産収入	33,000	34,130	34,130	0	100.0
21 諸収入	2,557,000	11,624	11,624	0	100.0
合計	2,678,000	356,512	345,822	10,690	97.0

歳出（総務室）

（単位 円・％）

予算科目	予算現額 A	支出負担行為額 B	支出済額	予算残額 A-B	執行率 B/A
2 総務費	43,951,000	37,003,384	32,240,302	6,947,616	84.2
1 総務管理費	43,951,000	37,003,384	32,240,302	6,947,616	84.2
合計	43,951,000	37,003,384	32,240,302	6,947,616	84.2

歳入（人事室）

（単位 円・％）

予算科目	予算現額	調定額 A	収入済額 B	収入未済額 A-B	収入率 B/A
21 諸収入	2,464,000	2,597,895	2,597,895	0	100.0
合計	2,464,000	2,597,895	2,597,895	0	100.0

歳出（人事室）

（単位 円・％）

予算科目	予算現額 A	支出負担行為額 B	支出済額	予算残額 A-B	執行率 B/A
2 総務費	800,075,000	790,227,779	790,068,669	9,847,221	98.8
1 総務管理費	800,075,000	790,227,779	790,068,669	9,847,221	98.8
合計	800,075,000	790,227,779	790,068,669	9,847,221	98.8

歳入（施設管理室）

（単位 円・％）

予算科目	予算現額	調定額 A	収入済額 B	収入未済額 A-B	収入率 B/A
21 諸収入	0	11,581	11,581	0	100.0
合計	0	11,581	11,581	0	100.0

歳 出 (施設管理室)

(単位 円・%)

予 算 科 目	予算現額 A	支出負担行為額 B	支出済額	予算残額 A-B	執行率 B/A
2 総 務 費	7,567,000	6,207,553	4,869,890	1,359,447	82.0
1 総 務 管 理 費	7,567,000	6,207,553	4,869,890	1,359,447	82.0
合 計	7,567,000	6,207,553	4,869,890	1,359,447	82.0

歳 入 (危機管理室)

(単位 円・%)

予 算 科 目	予算現額	調 定 額 A	収入済額 B	収入未済額 A-B	収入率 B/A
16 県 支 出 金	4,930,000	4,880,150	128,150	4,752,000	2.6
17 財 産 収 入	30,011,000	21,078,718	21,064,718	14,000	99.9
19 繰 入 金	7,008,000	0	0	0	-
21 諸 収 入	0	440,000	0	440,000	0.0
合 計	41,949,000	26,398,868	21,192,868	5,206,000	80.3

歳 出 (危機管理室)

(単位 円・%)

予 算 科 目	予算現額 A	支出負担行為額 B	支出済額	予算残額 A-B	執行率 B/A
2 総 務 費	1,663,852	1,625,318	1,242,408	38,534	97.7
1 総 務 管 理 費	1,663,852	1,625,318	1,242,408	38,534	97.7
9 消 防 費	337,681,050	328,886,253	317,630,654	8,794,797	97.4
1 消 防 費	337,681,050	328,886,253	317,630,654	8,794,797	97.4
合 計	339,344,902	330,511,571	318,873,062	8,833,331	97.4

歳 出 (人件費分)

(単位 円・%)

予 算 科 目	予算現額 A	支出負担行為額 B	支出済額	予算残額 A-B	執行率 B/A
1 議 会 費	49,330,000	39,953,371	39,953,371	9,376,629	81.0
2 総 務 費	1,806,945,572	1,593,802,709	1,593,149,592	213,142,863	88.2
3 民 生 費	785,318,000	592,111,371	590,884,712	193,206,629	75.4
4 衛 生 費	365,598,146	273,281,251	273,072,693	92,316,895	74.7
5 労 働 費	7,240,000	5,769,372	5,769,372	1,470,628	79.7
6 農 林 水 産 業 費	149,639,409	120,866,202	120,793,642	28,773,207	80.8
7 商 工 費	70,446,000	54,444,609	54,404,818	16,001,391	77.3
8 土 木 費	185,350,000	148,608,715	148,490,529	36,741,285	80.2
9 消 防 費	795,851,000	636,032,163	636,032,163	159,818,837	79.9
10 教 育 費	1,144,847,739	895,672,458	894,405,417	249,175,281	78.2
合 計	5,360,565,866	4,360,542,221	4,356,956,309	1,000,023,645	81.3

歳 入 (国民健康保険事業特別会計)

(単位 円・%)

予 算 科 目	予算現額	調 定 額 A	収入済額 B	収入未済額 A-B	収入率 B/A
10 諸 収 入	40,000	27,466	27,466	0	100.0
合 計	40,000	27,466	27,466	0	100.0

歳 出 (国民健康保険事業特別会計)

(単位 円・%)

区 分	予算現額 A	支出負担行為額 B	支出済額	予算残額 A-B	執行率 B/A
人 件 費	110,797,731	86,928,466	86,796,813	23,869,265	78.5
合 計	110,797,731	86,928,466	86,796,813	23,869,265	78.5

歳入（介護保険事業特別会計）（単位 円・％）

予算科目	予算現額	調定額 A	収入済額 B	収入未済額 A-B	収入率 B/A
9 諸収入	40,000	37,837	37,837	0	100.0
合計	40,000	37,837	37,837	0	100.0

歳出（介護保険事業特別会計）（単位 円・％）

区分	予算現額 A	支出負担行為額 B	支出済額	予算残額 A-B	執行率 B/A
人件費	157,031,643	127,858,878	127,676,882	29,172,765	81.4
合計	157,031,643	127,858,878	127,676,882	29,172,765	81.4

歳入（後期高齢者医療事業特別会計）（単位 円・％）

予算科目	予算現額	調定額 A	収入済額 B	収入未済額 A-B	収入率 B/A
7 諸収入	5,000	4,024	4,024	0	100.0
合計	5,000	4,024	4,024	0	100.0

歳出（後期高齢者医療事業特別会計）（単位 円・％）

区分	予算現額 A	支出負担行為額 B	支出済額	予算残額 A-B	執行率 B/A
人件費	20,089,000	15,792,313	15,771,805	4,296,687	78.6
合計	20,089,000	15,792,313	15,771,805	4,296,687	78.6

④ 人件費（令和3年12月末現在）（単位 円・％）

区分	予算現額 A	支出負担行為額 B	支出済額	予算残額 A-B	執行率 B/A
一般会計	5,360,565,866	4,360,542,221	4,356,956,309	1,000,023,645	81.3
特別会計	287,918,374	230,579,657	230,245,500	57,338,717	80.1
合計	5,648,484,240	4,591,121,878	4,587,201,809	1,057,362,362	81.3

⑤ 施設の状況（令和3年12月末現在）

施設名	所在地	敷地面積	建物面積	利用者数	備考
地域交流センター・銚子芸術村	八木町1777-1	11,667㎡	2,851㎡	5,188人	

(11) 市民課

① 所掌事務

（市民室）

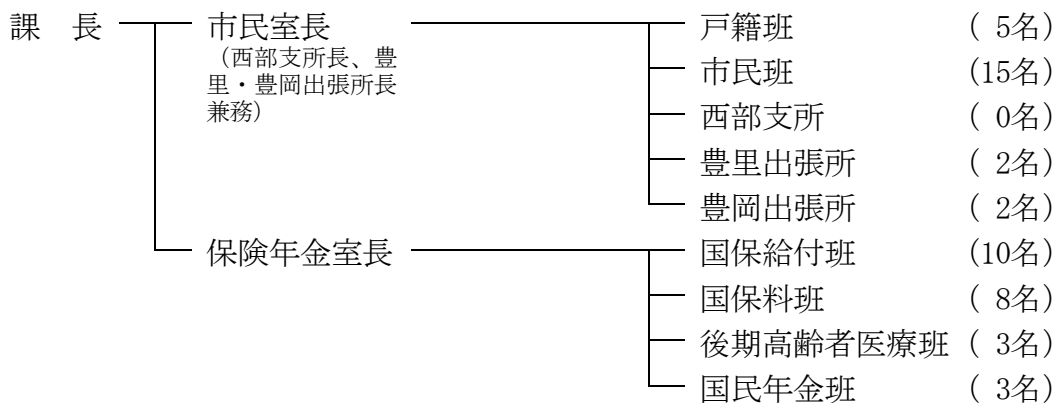
- ・ 戸籍法に基づく届書の受理に関する事。
- ・ 死産届の受理に関する事。
- ・ 埋葬、改葬及び火葬に関する事。
- ・ 斎場の利用の許可に関する事。
- ・ 戸籍簿及び除籍簿の記録及び管理に関する事。
- ・ 戸籍の附票の記録及び消除に関する事。
- ・ 戸籍、住民基本台帳、印鑑登録等に係る証明書の交付に関する事。
- ・ 犯罪人名簿に関する事。
- ・ 成年被後見人及び破産者名簿の整備に関する事。

- ・ 相続税法に基づく通知に関する事。
- ・ 出入国管理及び難民認定法に基づく住居地の届出に関する事。
- ・ 特別永住許可の申請の受付並びに特別永住許可証及び特別永住者証明書の交付に関する事。
- ・ 日本国との平和条約に基づき日本の国籍を離脱した者等の出入国管理に関する特例法に基づく住居地等の届出に関する事。
- ・ 自衛官及び自衛官候補生の募集に関する事。
- ・ 支所及び出張所に関する事。
- ・ 住民基本台帳法等に基づく届書の受付に関する事。
- ・ 住民基本台帳の記録及び管理並びに戸籍の附票の記録の修正に関する事。
- ・ 電子署名等に係る地方公共団体情報システム機構の認証業務に関する法律に関する事。
- ・ 印鑑の登録に関する事。
- ・ 住民基本台帳ネットワークシステムに関する事。
- ・ 自動車臨時運行許可に関する事。
- ・ 住民基本台帳の一部の写しの閲覧に関する事。
- ・ 人口動態に関する事。
- ・ 住民調査に関する事。
- ・ 税務に関する証明書の交付（納税証明書及び固定資産課税台帳に記載されている事項の証明書の交付に限る。）に関する事。
- ・ 行政手続における特定の個人を識別するための番号の利用等に関する法律に定める個人番号の指定及び通知並びに個人番号カードの交付等に関する事。
- ・ 一般旅券の発給に関する事。
(支所・出張所)
- ・ 公印の管守に関する事。
- ・ 文書の收受、発送及び保存に関する事。
- ・ 模写電送装置に関する事。
- ・ 戸籍法及び住民基本台帳法等に基づく届書の受理に関する事。
- ・ 戸籍に記載した事項に関する証明、住民票の写し、印鑑登録証明その他諸証明の交付に関する事。
- ・ 税関係諸証明の交付に関する事。
- ・ 国民健康保険被保険者資格の得喪に関する事。
- ・ 税外収入金の窓口収納に関する事。
- ・ その他窓口事務に関する事。
(保険年金室)
- ・ 国民健康保険被保険者の資格の得喪等に関する事。
- ・ 国民健康保険被保険者の保険の給付に関する事。
- ・ 国民健康保険事業財政調整基金に関する事。

- ・ 国民健康保険事業の運営に関する協議会に関すること。
- ・ 国民健康保険事務の企画及び運営に関すること。
- ・ 国民健康保険の保健事業に関すること。
- ・ 高齢者の医療の確保に関する法律に基づく特定健康診査及び特定保健指導に関すること(事業の実施を除く。)
- ・ 国民健康保険料の賦課及び徴収に関すること。
- ・ 国民健康保険料の滞納処分に関すること。
- ・ 国民健康保険料の過誤納金の還付に関すること。
- ・ 後期高齢者医療保険料の徴収の事務に関すること。
- ・ 後期高齢者医療被保険者の資格に関する申請及び届出の受付に関すること。
- ・ 後期高齢者医療被保険者証及び資格証明書の引渡し及び返還の受付に関すること。
- ・ 後期高齢者医療給付に関する申請及び届出の受付並びに証明書の引渡し及び返還の受付に関すること。
- ・ 後期高齢者医療保険料に関する申請の受付に関すること。
- ・ 国民年金被保険者の資格の得喪等に関すること。
- ・ 国民年金裁定等に関すること。

② 職員の配置状況 (令和4年2月1日現在)

総数51名 (うち再任用職員5名、会計年度任用職員20名)



③ 予算執行状況 (令和3年12月末現在)

歳 入 (市民室)

(単位 円・%)

予 算 科 目	予算現額	調 定 額 A	収入済額 B	収入未済額 A-B	収入率 B/A
14 使用料及び手数料	42,552,000	32,355,600	32,121,900	233,700	99.3
15 国 庫 支 出 金	65,629,000	14,374,000	12,671,000	1,703,000	88.2
16 県 支 出 金	61,000	56,483	0	56,483	0.0
21 諸 収 入	14,000	0	0	0	-
合 計	108,256,000	46,786,083	44,792,900	1,993,183	95.7

歳 出 (市民室)

(単位 円・%)

予 算 科 目	予算現額 A	支出負担行為額 B	支出済額	予算残額 A-B	執行率 B/A
2 総 務 費	80,527,500	37,747,209	30,332,019	42,780,291	46.9
1 総 務 管 理 費	593,500	489,118	336,716	104,382	82.4
3 戸籍住民基本台帳費	79,934,000	37,258,091	29,995,303	42,675,909	46.6
合 計	80,527,500	37,747,209	30,332,019	42,780,291	46.9

歳 入 (保険年金室)

(単位 円・%)

予 算 科 目	予算現額	調 定 額 A	収入済額 B	収入未済額 A-B	収入率 B/A
15 国 庫 支 出 金	95,419,000	85,518,925	66,548,000	18,970,925	77.8
16 県 支 出 金	404,372,000	390,306,722	292,729,461	97,577,261	75.0
21 諸 収 入	7,386,000	52,103,012	0	52,103,012	0.0
合 計	507,177,000	527,928,659	359,277,461	168,651,198	68.1

歳 出 (保険年金室)

(単位 円・%)

予 算 科 目	予算現額 A	支出負担行為額 B	支出済額	予算残額 A-B	執行率 B/A
3 民 生 費	1,594,896,000	1,251,425,634	1,004,574,244	343,470,366	78.5
1 社 会 福 祉 費	604,954,000	332,212,783	332,189,778	272,741,217	54.9
2 老 人 福 祉 費	989,942,000	919,212,851	672,384,466	70,729,149	92.9
合 計	1,594,896,000	1,251,425,634	1,004,574,244	343,470,366	78.5

歳 入 (国民健康保険事業特別会計)

(単位 円・%)

予 算 科 目	予算現額	調 定 額 A	収入済額 B	収入未済額 A-B	収入率 B/A
1 国民健康保険料	1,739,341,000	2,084,172,694	1,280,568,567	803,604,127	61.4
2 一 部 負 担 金	1,000	0	0	0	-
3 使用料及び手数料	5,000	16,100	16,100	0	100.0
6 県 支 出 金	5,397,063,000	5,034,814,151	3,557,652,000	1,477,162,151	70.7
8 繰 入 金	604,638,000	332,000,000	332,000,000	0	100.0
10 諸 収 入	33,176,000	15,282,208	12,079,674	3,202,534	79.0
合 計	7,774,224,000	7,466,285,153	5,182,316,341	2,283,968,812	69.4

歳 出 (国民健康保険事業特別会計)

(単位 円・%)

予 算 科 目	予算現額 A	支出負担行為額 B	支出済額	予算残額 A-B	執行率 B/A
1 総 務 費	35,348,000	26,276,202	24,160,942	9,071,798	74.3
2 保 険 給 付 費	5,308,476,181	3,545,511,454	3,545,511,454	1,762,964,727	66.8
3 国民健康保険事業費納付金	2,145,653,000	2,145,650,335	1,394,676,335	2,665	100.0
4 共 同 事 業 抛 出 金	1,000	0	0	1,000	0.0
6 保 健 事 業 費	94,828,000	58,317,141	51,277,929	36,510,859	61.5
8 諸 支 出 金	6,211,000	3,886,545	3,867,345	2,324,455	62.6
9 予 備 費	9,306,088	0	0	9,306,088	0.0
10 前年度繰上充用金	63,643,000	63,642,939	63,642,939	61	100.0
合 計	7,663,466,269	5,843,284,616	5,083,136,944	1,820,181,653	76.2

歳入（後期高齢者医療事業特別会計）

（単位 円・％）

予算科目	予算現額	調定額 A	収入済額 B	収入未済額 A-B	収入率 B/A
1 後期高齢者医療保険料	684,331,000	649,802,270	455,810,370	193,991,900	70.1
2 使用料及び手数料	1,000	1,050	1,050	0	100.0
5 繰入金	235,447,000	166,744,258	166,744,258	0	100.0
6 繰越金	1,100,000	766,000	766,000	0	100.0
7 諸収入	4,116,000	2,039,648	2,039,648	0	100.0
合計	924,995,000	819,353,226	625,361,326	193,991,900	76.3

歳出（後期高齢者医療事業特別会計）

（単位 円・％）

予算科目	予算現額 A	支出負担行為額 B	支出済額	予算残額 A-B	執行率 B/A
1 総務費	3,261,000	2,389,612	2,294,069	871,388	73.3
2 後期高齢者医療 広域連合納付金	898,585,000	421,444,770	420,678,770	477,140,230	46.9
3 諸支出金	2,765,000	1,931,700	1,931,700	833,300	69.9
4 予備費	300,000	0	0	300,000	0.0
合計	904,911,000	425,766,082	424,904,539	479,144,918	47.1

④ 支所・出張所等取扱件数（令和3年12月末現在）

（単位 件）

区分	本庁	豊里出張所	豊岡出張所	合計
保健衛生手数料 （斎場使用料等）	746	0	0	746
臨時運行許可申請	299	0	0	299
証明手数料 （除籍証明ほか）	15,287	868	255	16,410
税証明	8,917	412	86	9,415
交付手数料 （印鑑登録ほか）	36,941	755	187	37,883
住民票の閲覧	685	0	0	685
埋火葬許可証の写し	12	0	0	12
電子証明	868	0	0	868
旅券	申請件数	97	0	97
	交付件数	98	0	98
個人番号 カード	申請件数	536	0	536
	交付件数	5,154	0	5,154
その他	13,072	363	186	13,621
合計	82,712	2,398	714	85,824

※ 件数は、有料・無料件数の合計

西部支所は、平成31年3月31日をもって休止となったため、実績はない。

⑤ 加入者状況（令和3年12月末現在）

国民健康保険加入者		後期高齢者医療 被保険者数	備考
世帯数	被保険者数		
10,279世帯	16,561人	11,452人	

(12) 税務課

① 所掌事務

(課税室)

- ・ 諸税の賦課に関すること。
- ・ 税務に関する証明（市民課市民室において交付する証明書に係るものを除く。）及び公簿の閲覧に関すること。
- ・ 市民税及び県民税の賦課に関すること。
- ・ 原動機付自転車及び小型特殊自動車の標識に関すること。
- ・ 固定資産の調査及び評価に関すること。
- ・ 固定資産税及び都市計画税の賦課に関すること。
- ・ 固定資産等所在市町村交付金に関すること。
- ・ 特別土地保有税の賦課に関すること。

(債権管理室)

- ・ 市税及び県民税の督促状の発付に関すること。
- ・ 市税及び県民税の過誤納金の還付又は充当に関すること。
- ・ 納税思想の普及に関すること。
- ・ 納税貯蓄組合に関すること。
- ・ 市税、県民税及びこれに伴う徴収金の徴収に関すること。
- ・ 市税、県民税及びこれに伴う徴収金の滞納処分に関すること。
- ・ 徴収嘱託及び徴収受託に関すること。
- ・ 滞納者の納税指導に関すること。
- ・ 債権の管理に係る総括に関すること。
- ・ 他の課又は室において徴収が困難な債権の徴収及び滞納処分等に関すること。

② 職員の配置状況（令和4年2月1日現在）

総数34名（うち会計年度任用職員10名）

課長	└──	課税室長	└──	市民税班	(14名)
	└──		└──	固定資産税班	(7名)
	└──	債権管理室長	──	債権管理班	(10名)

③ 予算執行状況（令和3年12月末現在）

歳入（課税室）

(単位 円・%)

予算科目	予算現額	調定額 A	収入済額 B	収入未済額 A-B	収入率 B/A
14 使用料及び手数料	459,000	355,300	353,550	1,750	99.5
21 諸収入	511,000	625,000	625,000	0	100.0
合計	970,000	980,300	978,550	1,750	99.8

歳出（課税室）

（単位 円・％）

予算科目	予算現額 A	支出負担行為額 B	支出済額	予算残額 A-B	執行率 B/A
2 総務費	47,055,972	38,489,661	28,098,344	8,566,311	81.8
2 徴税費	47,055,972	38,489,661	28,098,344	8,566,311	81.8
合計	47,055,972	38,489,661	28,098,344	8,566,311	81.8

歳入（債権管理室）

（単位 円・％）

予算科目	予算現額	調定額 A	収入済額 B	収入未済額 A-B	収入率 B/A
1 市税	7,427,574,000	8,089,225,691	6,628,424,349	1,460,801,342	81.9
16 県支出金	94,467,000	97,290,814	74,655,814	22,635,000	76.7
21 諸収入	18,000,000	22,754,501	22,754,501	0	100.0
合計	7,540,041,000	8,209,271,006	6,725,834,664	1,483,436,342	81.9

歳出（債権管理室）

（単位 円・％）

予算科目	予算現額 A	支出負担行為額 B	支出済額	予算残額 A-B	執行率 B/A
2 総務費	37,679,200	32,066,457	31,313,769	5,612,743	85.1
1 総務管理費	25,200,000	22,004,159	21,857,259	3,195,841	87.3
2 徴税費	12,479,200	10,062,298	9,456,510	2,416,902	80.6
合計	37,679,200	32,066,457	31,313,769	5,612,743	85.1

④ 市税科目別収入状況（令和3年12月末現在）

（単位 円・％）

予算科目	予算現額 A	調定額 B	収入済額 C	収入未済額 B-C	収入割合	
					C/A	C/B
1 市民税	3,019,371,000	3,373,581,505	2,427,982,061	945,599,444	80.4	72.0
1 個人	2,699,563,000	2,950,373,280	2,019,938,761	930,434,519	74.8	68.5
2 法人	319,808,000	423,208,225	408,043,300	15,164,925	127.6	96.4
2 固定資産税	3,325,544,000	3,688,310,015	3,284,368,528	403,941,487	98.8	89.0
1 固定資産税	3,307,620,000	3,670,140,715	3,266,199,228	403,941,487	98.7	89.0
2 国有資産等所在市 交付金	17,924,000	18,169,300	18,169,300	0	101.4	100.0
3 軽自動車税	193,366,000	216,387,478	192,972,752	23,414,726	99.8	89.2
1 種別割	185,217,000	210,234,178	186,819,452	23,414,726	100.9	88.9
2 環境性能割	8,149,000	6,153,300	6,153,300	0	75.5	100.0
4 市たばこ税	461,158,000	341,943,275	304,433,875	37,509,400	66.0	89.0
6 入湯税	8,576,000	5,060,100	5,060,100	0	59.0	100.0
7 都市計画税	419,559,000	463,943,318	413,607,033	50,336,285	98.6	89.2
合計	7,427,574,000	8,089,225,691	6,628,424,349	1,460,801,342	89.2	81.9

(13) 選挙管理委員会事務局

① 所掌事務

- ・ 公告式に関すること。
- ・ 予算の経理及び物品の出納管理に関すること。
- ・ 人事に関すること。
- ・ 文書の收受、発送及び保管に関すること。
- ・ 公印の管守に関すること。
- ・ 委員会会議に関すること。
- ・ 各種選挙の管理執行に関すること。
- ・ 最高裁判所裁判官国民審査の管理執行に関すること。
- ・ 選挙人名簿の調製、修正等に関すること。
- ・ 選挙人名簿の閲覧に関すること。
- ・ 選挙人に関する書類の保存及び記録統計に関すること。
- ・ 選挙の訴訟に関すること。
- ・ 有権者の調査に関すること。
- ・ 直接請求に関すること。
- ・ 選挙法令の調査研究に関すること。
- ・ 啓発宣伝に関すること。
- ・ 検察審査会法に関すること。
- ・ 裁判員の参加する刑事裁判に関する法律に関すること。
- ・ 日本国憲法の改正手続に関する法律に関すること。
- ・ 銚子市住民投票条例に基づく住民投票の管理執行に関すること。

② 職員の配置状況（令和4年2月1日現在）

総数2名

事務局長 —— 局長補佐 —— 選挙班（1名）

（事務局長は総務課長が併任しているため職員数に数えない。）

③ 予算執行状況（令和3年12月末現在）

歳入

（単位 円・％）

予算科目	予算現額	調定額 A	収入済額 B	収入未済額 A-B	収入率 B/A
16 県支出金	24,904,000	19,504,185	19,504,185	0	100.0
21 諸収入	0	2,791,327	2,791,327	0	100.0
合計	24,904,000	22,295,512	22,295,512	0	100.0

歳出

（単位 円・％）

予算科目	予算現額 A	支出負担行為額 B	支出済額	予算残額 A-B	執行率 B/A
2 総務費	53,668,000	41,960,182	41,938,900	11,707,818	78.2
4 選挙費	53,668,000	41,960,182	41,938,900	11,707,818	78.2
合計	53,668,000	41,960,182	41,938,900	11,707,818	78.2

(14) 監査委員事務局

① 所掌事務

- ・ 公印の管守に関する事。
- ・ 文書の收受、発送及び保管に関する事。
- ・ 監査、検査、審査等に関する事。
- ・ 事務局職員の人事及び服務に関する事。
- ・ 事務局の予算経理に関する事。
- ・ その他監査事務に関する事。

② 職員の配置状況（令和4年2月1日現在）

総数3名

事務局長 —— 局長補佐 —— 職員（1名）

③ 予算執行状況（令和3年12月末現在）

歳 出

（単位 円・％）

予 算 科 目	予算現額 A	支出負担行為額 B	支出済額	予算残額 A-B	執行率 B/A
2 総 務 費	1,989,000	1,432,041	1,432,041	556,959	72.0
6 監 査 委 員 費	1,989,000	1,432,041	1,432,041	556,959	72.0
合 計	1,989,000	1,432,041	1,432,041	556,959	72.0