

# 銚子の水道

第36号

令和元年7月1日



## 白石ダムメイクアップ・プロジェクト 見違えるほどきれいになりました！



一日目の作業終了後に参加者全員で記念撮影

### 内 容

白石ダムメイクアップ・プロジェクト……	1 ページ
水道料金及び水道利用加入金にかかる 消費税率が変わります……	2 ページ
令和元年度水道事業会計予算の概要……	3 ページ
銚子市水道事業経営戦略を策定 水道事業運営審議会委員を委嘱……	4 ページ
水道水の水質検査結果……	5 ページ
臨時給水料金などを見直し……	6 ページ
指定給水装置工事事業者名簿……	7 ページ
水道料金の取扱いは水道料金センターへ……	8 ページ

銚子商業高校の生徒たちと地元の「白石ダムに集う大地の会」（加瀬佳二会長）の皆さんが、平成30年12月13日(木)、14日(金)の二日間、白石ダムメイクアップ・プロジェクトと題し、寒空の中、白石ダムの堰堤にある防護柵のパイプの塗り直しを実施。腐食が進んでいたパイプは、茶色から真っ白へ生まれ変わりました。



# 令和元年 10月1日

## 水道料金及び水道利用加入金にかかる 消費税率が変わります

消費税法等の一部改正に伴い、令和元年10月1日以降にご使用の水道料金に転嫁される消費税が従来の8%から10%に変わります。

なお、家の新築等で新規に水道を引き込む際に必要な「水道利用加入金」についても、水道料金と同様に消費税が改定となります。



### 水道料金の消費税に関する



Q

消費税っていつから変わるの？

A

令和元年10月1日以降のご使用分から新税率(10%)が適用となります。  
なお、令和元年10月1日以前から継続して水道をご利用の皆さまは、経過措置として令和元年10月1日以後の初めての検針(請求)分は旧税率(8%)が適用されます。新税率(10%)の適用は、その次の検針(請求)分からとなります。

Q

どのくらい上がるの？

A

現在の消費税率が8%、改正後の新税率が10%ですので、2%分が増額となります。

一例として、使用水量が20立方メートルの場合は、次のとおりとなります。

【使用水量が20m<sup>3</sup>の場合(2か月)】

水道料金 (旧税率：8%)			➔	水道料金 (新税率：10%)		
口径 13mm	口径 20mm	口径 25mm		口径 13mm	口径 20mm	口径 25mm
2,678 円 (198 円)	3,585 円 (265 円)	4,989 円 (369 円)		2,728 円 (248 円)	3,652 円 (332 円)	5,082 円 (462 円)

※金額は税込みです。( )内の金額は消費税等相当額です。

# 健全な事業経営を推進 令和元年度水道事業会計予算の概要

水道事業の予算は、水道事業を運営するための予算（収益的収支）と水道施設を整備するための予算（資本的収支）があります。

水道事業を運営するための予算は、水道料金を主な収入として、水道施設の減価償却費や受水費（東総広域水道企業団から水道水を購入する費用）、人件費、動力費（送水ポンプなどの電気料）、薬品費、借入金の支払利息などの費用で構成されています。

水道施設を整備するための予算は、浄水場の更新整備のほか、古くなった配水管やポンプ設備の更新などの支出を見込んでいます。支出に対して不足する額は、水道事業会計の自己資金を充てて対応します。

## 令和元年度の主な事業は、次のとおりです。

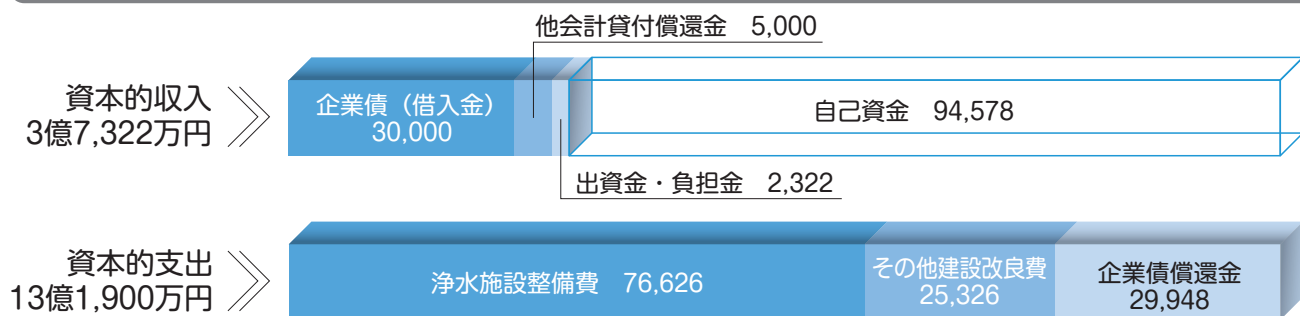
- 本城浄水場の浄水池築造
- 本城浄水場の場内配管整備
- 本城浄水場の送水ポンプ整備
- 本城浄水場の動力計装監視制御設備整備
- 配水管の布設（高神西町ほか）
- 配水管の布設替（天王台・潮見町・上野町・外川町1丁目・春日町ほか）
- 送水管の布設（本城町）

## 水道事業を運営するための予算（収益的収支）

（単位：万円）



## 水道施設を整備するための予算（資本的収支）



## 有効期限を迎える水道メーターを交換します

水道メーターは、計量法により定期的な交換が義務付けられています。水道局では、検定有効期間（8年）満了の前年に水道メーターの交換をしています。

交換の対象となるご家庭には、水道局が委託した指定給水装置工事業者が直接お伺いしますので、ご協力をお願いします。

なお、交換作業は無償で行います。料金はかかりません。

# 「銚子市水道事業経営戦略」を策定しました

計画期間 10年間

2019年度（令和元年度）から  
2028年度（令和10年度）まで

近年の水道事業を取り巻く全国的な問題として、人口減少等による料金収入の減少や、高度経済成長期に大量に建設した施設や配水管などの老朽化による更新等費用の確保などが議論される中、本市の水道事業も同様の課題を抱えています。

このような状況から、今後も安心・安全な水道水を提供していくために必要な将来の事業の見通しや、その事業運営に必要な収入をどのように確保するかなどを検討した「銚子市水道事業経営戦略」を策定しました。

今後も経費の節減やサービスの向上に努め、より効率的で健全な事業運営を行い、市民の皆さんに安心・安全な水道水を安定的に供給できるよう取り組んでいきます。

経営戦略は、水道局で閲覧できるほか、水道局ホームページでご覧いただけます。

Q

配水管などの更新をしないとどうなるの？

A

地中に埋まっている管は、老朽化が進むと亀裂が生じ、破裂してしまうこともあります。場合によっては、断水により市民の皆さんの生活に大きな影響を及ぼすことになります。

配水管に限らず銚子市の水道施設は老朽化が進んでいるため、修繕などの適切な維持管理により施設の長寿命化を図るとともに、今後の人口減少による水需要の減少を見込んだ適切な施設規模となるよう、更新費用を抑えながら効率的に更新していきます。

Q

水道料金は？

A

今後見込まれる給水収益の減少や老朽化の進んだ施設や管路の更新に係る費用の増大などの要因により、近い将来に収支の悪化が見込まれる結果となりましたが、経営戦略での検討はあくまでも予測数値です。今後、毎年の決算数値をもとに再検討し、料金改定の時期を見極めていきます。

## 水道事業運営審議会を委嘱

平成30年11月14日、左記の皆さんに水道事業運営審議会委員を委嘱しました。

この審議会は、銚子市水道事業の運営に関する事項について調査及び審議していただくために設置されたもので、知識経験者ならびに水道使用者の皆さんから幅広く意見をお聞きする市長の諮問機関です。市長からの委嘱状交付ののち、会議を開催し、互選により正・副会長を選任しました。

会長 向後 克治（銚子市町内会連合協議会）

副会長 椎名 栄作（日本水道協会）

委員 石毛 英幸（逆川水利組合）

委員 岩松 幸明（水資源機構）

委員 大網 弘之（東総広域水道企業団）

委員 加瀬 登志子（ちばみどり農業協同組合）

委員 高安 昌弘（銚子商工会議所）

委員 古田 博之（銚子生魚商業協同組合）

委員 森 はるみ（銚子管工事協同組合）

委員 山口 貴子（銚子市漁業協同組合）

（敬称略）

# 水道水の水質検査結果についてお知らせします

水道局では定期的に水質検査を実施し、水道水が安全で良質なことを確認しています。

平成30年度水質検査結果 (平均値)

◆問い合わせ：本城浄水場 ☎0479(22)8815

	No.	項目名	単位	水質基準値	浄水 (本城浄水場内)	犬吠埼 (本城系管末)	猿田町 (企業団系管末)
健康に 関連 する 項目	1	一般細菌	個/mℓ	100以下	0	0	0
	2	大腸菌	—	検出されないこと	陰性	陰性	陰性
	3	カドミウム及びその化合物	mg/ℓ	0.003mg/ℓ以下	0.0003未満	0.0003未満	0.0003未満
	4	水銀及びその化合物	mg/ℓ	0.0005mg/ℓ以下	0.00005未満	0.00005未満	0.00005未満
	5	セレン及びその化合物	mg/ℓ	0.01mg/ℓ以下	0.001未満	0.001未満	0.001未満
	6	鉛及びその化合物	mg/ℓ	0.01mg/ℓ以下	0.001未満	0.001未満	0.001未満
	7	ヒ素及びその化合物	mg/ℓ	0.01mg/ℓ以下	0.001未満	0.001未満	0.001未満
	8	六価クロム化合物	mg/ℓ	0.05mg/ℓ以下	0.005未満	0.005未満	0.005未満
	9	亜硝酸態窒素	mg/ℓ	0.04mg/ℓ以下	0.004未満	0.004未満	0.004未満
	10	シアン化物イオン及び塩化シアン	mg/ℓ	0.01mg/ℓ以下	0.001未満	0.001未満	0.001未満
	11	硝酸態窒素及び亜硝酸態窒素	mg/ℓ	1.0mg/ℓ以下	2.01	1.98	1.79
	12	フッ素及びその化合物	mg/ℓ	0.8mg/ℓ以下	0.12	0.12	0.12
	13	ホウ素及びその化合物	mg/ℓ	1.0mg/ℓ以下	0.05	0.05	0.06
	14	四塩化炭素	mg/ℓ	0.002mg/ℓ以下	0.0002未満	0.0002未満	0.0002未満
	15	1, 4-ジオキサン	mg/ℓ	0.05mg/ℓ以下	0.001未満	0.001未満	0.001未満
	16	シス-1, 2-ジクロロエチレン及び トランス-1, 2-ジクロロエチレン	mg/ℓ	0.04mg/ℓ以下	0.004未満	0.004未満	0.004未満
	17	ジクロロメタン	mg/ℓ	0.02mg/ℓ以下	0.002未満	0.002未満	0.002未満
	18	テトラクロロエチレン	mg/ℓ	0.01mg/ℓ以下	0.001未満	0.001未満	0.001未満
	19	トリクロロエチレン	mg/ℓ	0.01mg/ℓ以下	0.001未満	0.001未満	0.001未満
	20	ベンゼン	mg/ℓ	0.01mg/ℓ以下	0.001未満	0.001未満	0.001未満
	21	塩素酸	mg/ℓ	0.6mg/ℓ以下	0.06未満	0.06未満	0.06未満
	22	クロロ酢酸	mg/ℓ	0.02mg/ℓ以下	0.002未満	0.002未満	0.002未満
	23	クロロホルム	mg/ℓ	0.06mg/ℓ以下	0.001未満	0.001	0.004
	24	ジクロロ酢酸	mg/ℓ	0.03mg/ℓ以下	0.002未満	0.002未満	0.002未満
	25	ジブロモクロロメタン	mg/ℓ	0.1mg/ℓ以下	0.007	0.015	0.013
	26	臭素酸	mg/ℓ	0.01mg/ℓ以下	0.001未満	0.001未満	0.001未満
	27	総トリハロメタン	mg/ℓ	0.1mg/ℓ以下	0.012	0.027	0.031
	28	トリクロロ酢酸	mg/ℓ	0.03mg/ℓ以下	0.002未満	0.002未満	0.002未満
	29	ブロモジクロロメタン	mg/ℓ	0.03mg/ℓ以下	0.002	0.005	0.008
	30	プロモホルム	mg/ℓ	0.09mg/ℓ以下	0.003	0.007	0.007
	31	ホルムアルデヒド	mg/ℓ	0.08mg/ℓ以下	0.002未満	0.002未満	0.002未満
水道が 有すべき 性状に 関連する 項目	32	亜鉛及びその化合物	mg/ℓ	1.0mg/ℓ以下	0.005未満	0.005未満	0.005未満
	33	アルミニウム及びその化合物	mg/ℓ	0.2mg/ℓ以下	0.04	0.04	0.02
	34	鉄及びその化合物	mg/ℓ	0.3mg/ℓ以下	0.03未満	0.03未満	0.03未満
	35	銅及びその化合物	mg/ℓ	1.0mg/ℓ以下	0.01未満	0.01未満	0.01未満
	36	ナトリウム及びその化合物	mg/ℓ	200mg/ℓ以下	29.8	31.6	33.5
	37	マンガン及びその化合物	mg/ℓ	0.05mg/ℓ以下	0.001未満	0.001未満	0.001未満
	38	塩化物イオン	mg/ℓ	200mg/ℓ以下	50.0	50.0	53.2
	39	カルシウム、マグネシウム等 (硬度)	mg/ℓ	300mg/ℓ以下	86.7	88.6	89.1
	40	蒸発残留物	mg/ℓ	500mg/ℓ以下	238	241	237
	41	陰イオン界面活性剤	mg/ℓ	0.2mg/ℓ以下	0.02未満	0.02未満	0.02未満
	42	ジェオスミン	mg/ℓ	0.00001mg/ℓ以下	0.000001未満	0.000001未満	0.000001未満
	43	2-メチルイソボルネオール	mg/ℓ	0.00001mg/ℓ以下	0.000001未満	0.000001未満	0.000001未満
	44	非イオン界面活性剤	mg/ℓ	0.02mg/ℓ以下	0.002未満	0.002未満	0.002未満
	45	フェノール類	mg/ℓ	0.005mg/ℓ以下	0.0005未満	0.0005未満	0.0005未満
	46	有機物 [全有機炭素 (TOC) の量]	mg/ℓ	3mg/ℓ以下	1.0	1.0	0.8
	47	pH値	—	5.8以上8.6以下	7.3	7.3	7.5
48	味	—	異常でないこと	異常なし	異常なし	異常なし	
49	臭気	—	異常でないこと	異常なし	異常なし	異常なし	
50	色度	度	5度以下	1.0未満	1.0未満	1.0未満	
51	濁度	度	2度以下	0.1未満	0.1未満	0.1未満	
52	残留塩素	mg/ℓ	0.1mg/ℓ以上	0.9	0.5	0.4	

注1 企業団系とは東総広域水道企業団笹川浄水場から浄水を受水している水です。

注2 検査結果が定量下限値を下回る場合には定量下限値を数値で示し「〇〇未満」と表示しています。

注3 52の残留塩素は水質基準項目ではありませんが、塩素消毒を行い、基準値以上保持することが定められています。

## ○放射性物質の測定について

福島第一原子力発電所の事故による水道水への放射能の影響については、銚子市水道局本城浄水場及び東総広域水道企業団笹川浄水場において、定期的に放射性物質の測定を実施していますが、測定結果は毎回不検出で国が示した基準値 (10ベクレル/Kg) 以下となっています。

◆より詳しい検査結果を水道局ホームページに掲載しています。



# 水道の工事や漏水の場合はどうするの？

## 1. 給水装置の新設・増設・変更・撤去などの場合

この場合の工事費用は水道利用者の負担となります。  
銚子市指定給水装置工事業者に依頼してください。

## 2. 公道での水道管の漏水の場合

水道局で修繕しますので、下記までご連絡ください。  
水道局工務室 電話番号：22-7783

## 3. 宅地内漏水の場合

### ○水道局の負担で行う修繕

水道局で修繕を行う範囲は、水道メーターから配水管までです。(右図参照)

ただし、集合住宅などの場合は公道から最も近い宅地内の止水栓(第1止水栓)から配水管までです。

### ○水道利用者の負担で行う修繕

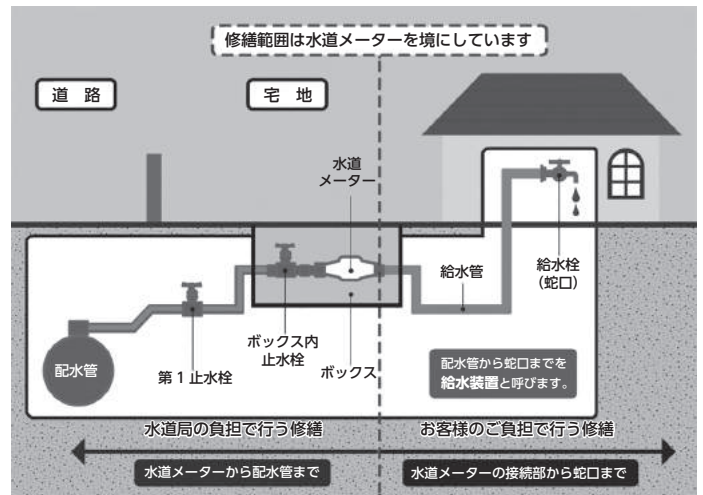
水道メーター(もしくは第1止水栓)から蛇口までの漏水については、水道局では修繕しません。

銚子市指定給水装置工事業者に修繕を依頼してください。

## 給水装置とは

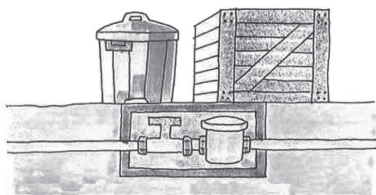
配水管から分かれて、各家庭に水を配る水道管を給水管といいます。

この給水管と止水栓、蛇口などの給水管に直結する給水用具をまとめて「給水装置」と呼びます。



給水装置についての解説図

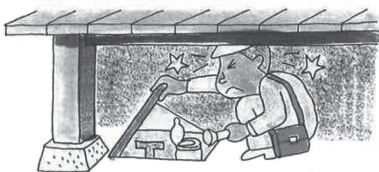
## 水道メーターの検針にご協力ください



メーターボックスの上に物を置かないでください



犬は放し飼いにせず、出入口やメーターボックスから離れてつないでおいてください



家の増改築などで、水道メーターが床下や屋内にならないように、検針しやすい場所に移してください



メーターボックスの中は、いつもきれいにしておいてください

7月1日から

## 臨時給水料金 (工事用など) などを見直し

○工事用など臨時で水道を使用する場合、これまで基本料金の設定がなく従量料金のみで料金を算定していましたが、新たに基本料金(月額1,350円)を設定しました。

なお、月額1,350円は、一般的なご家庭で使用している口径20ミリメートルの基本料金と同額です。

○水道の使用を開始した場合や中止した場合の基本料金の算定方法について、使用日数の区分を4区分から2区分に変更しました。

# >>> 銚子市指定給水装置工事事業者 <<<

※市内業者のみ掲載しています。(全事業者名は水道局ホームページに掲載)

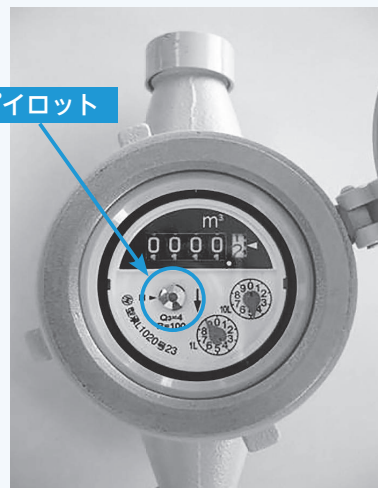
事業者名	所在地	電話番号	事業者名	所在地	電話番号
(株)飯田富蔵商店	銚子市陣屋町 4-11	22-1714	銚子燃料(株)	銚子市松岸町 3-383	22-0961
石毛商事(株)	銚子市芦崎町 371	33-2335	外川燃料設備	銚子市榊町 3440-6	24-2292
伊藤水道(株)	銚子市長塚町 5-2787	23-0362	常盤燃料	銚子市植松町 2205	23-6107
(有)大川水道設備	銚子市川口町 2-6397	22-3572	(株)中根工務店	銚子市長塚町 3-258-2	24-7511
小原設備	銚子市春日町 3138-6	22-4833	(有)沼橋管工設備	銚子市高神西町 548	23-2588
(株)嘉平屋設備	銚子市芦崎町 116	33-0068	(株)野口工業	銚子市新地町 1489	22-0043
川口住設工業	銚子市松岸町 3-329-1	24-2527	(有)節工業	銚子市黒生町 7353-3	25-6772
建装工業	銚子市長塚町 4-933-3	24-9546	(株)藤本設備	銚子市栄町 1-1456	22-1207
コ一チ設備	銚子市上野町 241-12	25-8533	保立電気店	銚子市内浜町 1548	22-5893
(有)三東建設	銚子市大橋町 15-5	23-6450	宮銀水道設備	銚子市新生町 1-122	22-0007
下谷設備	銚子市小浜町 1698	23-8541	宮崎設備	銚子市豊里台 2-1110-169	21-6638
(株)シラト設備	銚子市新生町 2-22-4	24-4123	明成設備(株)	銚子市和田町 6-1	22-1011
清永建設(株)	銚子市桜井町 472	30-1919	(有)山平商店	銚子市高田町 3-774	33-0029
銚子簡易ガス事業協同組合	銚子市唐子町 371-30	23-5711	和光設備(株)	銚子市東芝町 1-7	23-3245

令和元年7月1日現在 50音順

## ◎ ご家庭の水道工事は、銚子市指定給水装置工事事業者にご相談ください。

知っておくと便利

家庭内の漏水の見つけ方



家庭内の漏水は、水道メーターを見ることが簡単に見つけることができます。

まず、家庭内の蛇口を全部閉めた後、水道メーターのフタを開けます。(右写真メーターの数字の表示部の下にパイロットと呼ばれる回転体が回っていると水が流れている状態です。水を使っていないはずなのにパイロットが回転する場合は、漏水しています。すぐに銚子市指定給水装置工事事業者へ修理を依頼してください。

### 漏水時の水道料金について

漏水量が多く水道メーターの検針値が普段の何倍にもなったときなどには、水道利用者の負担を考慮し、一定の基準を満たす場合に限って、漏水量の一部について水道料金を減免できる場合があります。

修繕等を依頼する場合は、必ず銚子市指定給水装置工事業者に依頼してください。

詳しい内容は、水道料金センターにお問い合わせください。

■問合せ 水道料金センター  
TEL 30-3131



水道料金の取り扱いや、水道の使用開始・中止の申し込みは

# 銚子市水道料金センターへ

水道局では、水道料金の収納業務や水道メーターの検針業務などを民間会社（ヴェオリア・ジェネッツ株式会社）に委託しています。

## 水道料金センターの 取り扱い業務内容

- 水道メーターの検針業務
- 窓口および電話等による水道の使用開始や中止などの届出受付業務
- 水道の使用開始、中止に伴う現地での開閉栓業務
- 料金に関する納入通知書の作成、発送業務
- 水道料金および下水道使用料の収納業務
- 未納水道料金等に関する督促業務
- インターネットによる水道の使用開始や使用中止などの届出受付業務（銚子市水道局のホームページにリンクした受託会社の届出専用ページにて受付します。）

携帯電話からは、携帯版のQRコードをご利用ください。



携帯版QRコード

## コンビニでもお支払いができます

仕事などの都合で、金融機関等でのお支払いができない場合は、コンビニでのお支払いが便利です。全国の取扱コンビニで休日、夜間でもお支払いが可能です。

## お支払い方法など

- ・コンビニのレジに納入通知書を提示し、現金でお支払いください。
  - ・お支払いは、納入通知書に記載された納入期限までにお願ひします。
  - ・汚れ等により、バーコードの読み取りができないものは、コンビニでのお取り扱いができませんので、収納取扱金融機関または水道料金センターでお支払いください。
- ※口座振替をご利用のお客様には、納入通知書の送付はしていません。

## 取扱コンビニ店

セブンイレブン	ローソン
ファミリーマート	デイリーヤマザキ
ヤマザキデイリーストア	ミニストップ
セイコーマート	生活彩家
コミュニティストア	ポプラ
ハマナスクラブ	
MMK (マルチメディアキオスク)	設置店

# 銚子市水道料金センター

(ヴェオリア・ジェネッツ株式会社 銚子営業所)

銚子市中央町9-30 富士薬品ビル3階

電話 0479(30)3131 FAX 0479(30)3133

### ●営業時間

平日/午前8時30分～午後6時 土曜/午前8時30分～正午

日曜、祝日、年末年始は休業します

※水道の使用開始、引っ越しによる中止精算については、電話、パソコン、スマートフォン等にて、開閉栓希望日の前営業日までに、水道料金センターへお申し込みください。

### ●身分証明書の携帯

水道料金センターの職員（ヴェオリア・ジェネッツ株式会社の社員・検針員）は、銚子市水道局が交付する身分証明書を必ず携帯していますので、ご不審の場合は身分証明書の提示を求めらるか、水道料金センターまでお問い合わせください。

