

(仮称) 東部地区中学校整備事業基本構想・基本計画概要版

●背景・目的

本市では、子供たちの健全な育成を図り、望ましい規模の集団を形成するとともに、よりよい教育環境を整備し、魅力と活力のある学校づくりを推進するため、平成27年2月に「新中学校再編方針」を示し、中学校の再編を進めてきたところです。東部地区中学校の位置については、様々な課題があり検討を重ねて来ましたが、令和3年3月に、総合教育会議において、令和9年度の開校を目標に、第一中学校、第二中学校、第三中学校及び銚子中学校を統合し、現在の銚子中学校の位置に屋内運動場を除き、校舎を改築し、統合校として整備することが確認されました。

銚子中学校の既存校舎は、古いもので昭和28年に建設され、68年が経過し、老朽化が進んでいます。また、銚子中学校は、旧若宮小学校と旧第四中学校の校舎を利用しており、元々別の学校施設であったため、利用づらい状況となっています。特に旧若宮小学校の校舎においては、小学校施設であったものを中学校として使用しているため、生徒の利用には、不便が生じている状況です。このため、校舎については、改築することとし、屋内運動場については、大規模改造工事による老朽化対策を実施し、既存施設を活用する方針です。

これらの背景を踏まえて、統合校としての施設整備に関わる基本的な考え方、方針等を整理し、よりよい教育環境を整備するため、今後の基本設計及び実施設計の指針となることを目的とし、「(仮称) 東部地区中学校整備基本構想・基本計画」を策定しました。

●基本的な考え方と方針

- ・学習環境の充実
- ・生活空間としての環境づくり
- ・安全・安心な学校施設の推進
- ・環境への配慮
- ・施設のバリアフリー化の推進
- ・防災機能の強化
- ・地域活動の拠点
- ・景観・近隣への配慮
- ・ライフサイクルコストの縮減

●計画と条件

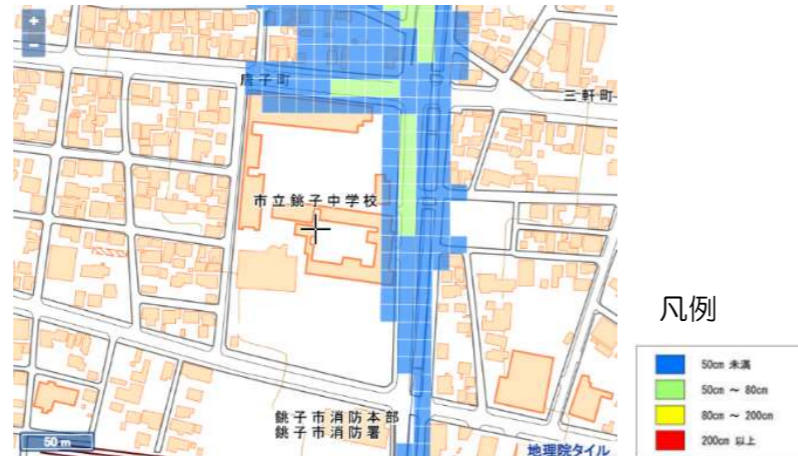
所在地 銚子市唐子町31番地の2
敷地面積 22,820.13㎡
地域・地区要件等

用途地域	第一種住居地域	近隣商業地域
防火指定	指定なし	指定なし
その他の区域等	法22条指定区域	法22条指定区域
容積率	200% (指定)	200% (指定)
建蔽率	60% (指定)	80% (指定)
道路斜線	距離20m、勾配1.25	距離20m、勾配1.5
隣地斜線	20m+勾配1.25	31m+勾配2.5
日影規制	5時間、3時間、4m	-

●津波浸水予測図

千葉県公表した津波浸水予測図によると、敷地の一部で50cm未満の浸水が予測される地域となっています。このため、津波浸水や洪水被害に対して、最善の対策を行い整備していきます。

・千葉県津波浸水予測図 (大津波警報 10m)



●整備概要

(仮称) 東部地区中学校の施設整備は、現銚子中学校の敷地を利用し、新校舎の建設、屋内運動場の大規模改造工事、既存施設等の解体、グラウンド整備、外構及び津波浸水対策の整備を行います。

新校舎の計画にあたっては、限られた敷地面積を有効に活用していくことや敷地西側に住宅が多くあるため、周辺住民に対して、日照、騒音、電波及び交通障害等に配慮した計画とします。

また、銚子中学校の授業等の学校活動をしながらの整備となるため、生徒等の安全を十分に確保した計画とします。

屋内運動場については、既存施設(銚子中学校)を活用するため、新校舎との動線及び接続に配慮した計画とします。



●計画学級数

開校時(令和9年度)の推計
普通学級

学年	生徒数	学級数
1年生	191	6
2年生	174	5
3年生	202	6
合計	567	17

特別支援 4学級

●校舎整備規模等

校舎: 延べ床面積6,755.00㎡以内

構造: 鉄筋コンクリート造

階数: 設計段階で検討していきます。

※津波浸水対策及び近隣への日照、電波障害等の影響を考慮し、慎重に検討していきます。

耐震性能※「官庁施設の総合耐震・対津波計画基準」による。

構造体: II類

建築非構造部材: A類

建築設備: 乙類

●屋内運動場概要

主要構造 鉄筋コンクリート造(屋根: 鉄骨造)

主要諸室 1階: 玄関ホール、武道場、用具

階数 地上2階

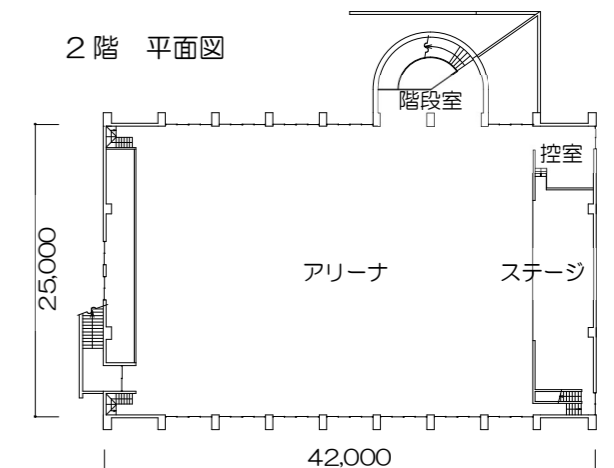
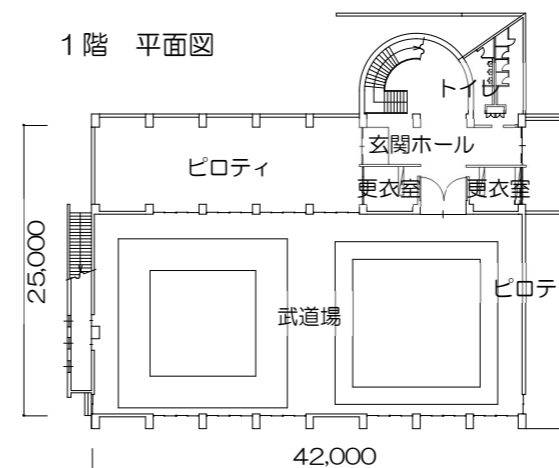
庫、更衣室、トイレ

建築面積 1,217.32㎡

2階: アリーナ、用具庫

延べ面積 1,987.92㎡

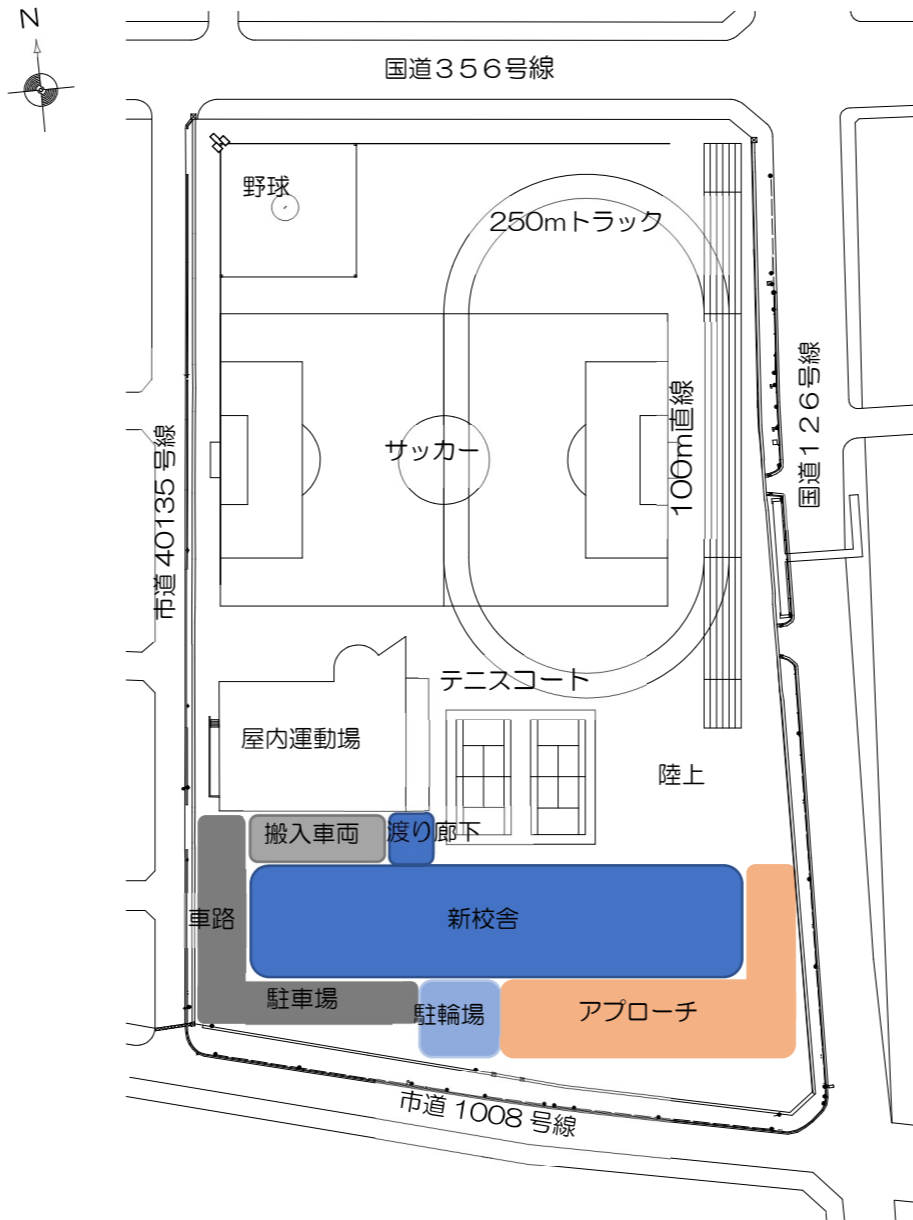
最高高さ 19.82m



●銚子中学校現況配置図



●配置計画案



●配置計画

新校舎は、津波浸水の予測されていない南側グラウンドに配置する計画です。日照、採光及び通風を確保し、近隣に配慮した配置計画とします。

配置計画案は、現時点で予定しているものであり、今後の基本設計・実施設計における詳細な検討に伴い、変更する可能性があります。

屋外運動施設については、次の表のものを整備する予定です。

種別	数量	備考
野球	1面	防球ネット
サッカー	1面	防球ネット、60m×90m程度
250mトラック	4レーン	
100m直線コース	6レーン	
テニスコート	2面	防球ネット

●概算事業費

項目	概算額
地質調査、測量等の業務委託料	7,500,000円
基本設計、実施設計	113,000,000円
校舎建設費	1,387,477,000円
屋内運動場大規模改造工事費	145,415,000円
解体工事費	216,200,000円
外構、浸水対策工事及びグラウンド等整備工事費	343,732,000円
工事監理	132,000,000円
合計	2,345,324,000円

●事業計画スケジュール

年度	令和4年度												令和5年度												令和6年度												令和7年度												令和8年度												令和9年4月開校																																															
月	4	5	6	7	8	9	10	11	12	1	2	3	4	5	6	7	8	9	10	11	12	1	2	3	4	5	6	7	8	9	10	11	12	1	2	3	4	5	6	7	8	9	10	11	12	1	2	3																																																												
設計関係	設計者選定		基本設計/実施設計												工事監理																																																																																													
調査等	敷地測量												地質調査																																																																																															
工事関係													契約事務等												基本設計完了												確認済証取得												契約事務等												校舎建設/屋内運動場大規模改造工事												解体/グラウンド整備/外構工事																																			
その他	近隣住民説明会																								負担金事業認定 交付金交付決定												契約事務等												工事契約議会承認												契約事務等												工事契約議会承認												銚子中校舎移転												新校舎供用開始											