

銚子市の給与・定員管理等について

1 総括

(1) 人件費の状況（普通会計決算）

区 分	住民基本 台帳人口 (19年度末)	歳 出 額 A	実 質 収 支	人 件 費 B	人 件 費 率 B/A	(参考) 平成18年度の 人件費率
	人	千円	千円	千円	%	%
19年度	72,786	22,937,762	439,927	7,018,916	30.6	32.9

(2) 職員給与費の状況（普通会計決算）

区 分	職員数 A	給 与 費				1人当たり 給 与 費 B/A	(参 考) 類似団体平均 1人当たり給与費
		給 料	職員手当	期末・勤勉手当	計 B		
	人	千円	千円	千円	千円	千円	千円
19年度	728	3,106,544	476,849	1,257,242	4,840,635	6,649	6,323

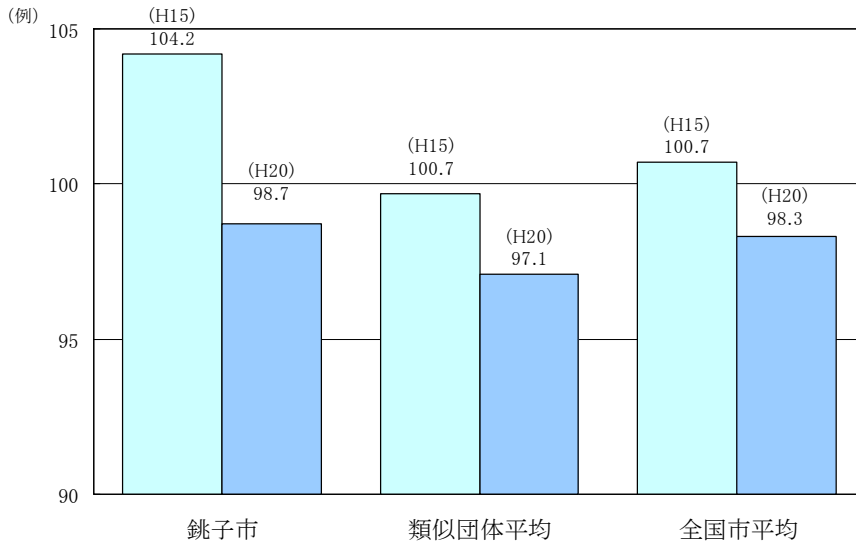
(注) 1 職員手当には退職手当は含んでいません。

2 職員数は平成19年4月1日現在の人数です。

(3) 特記事項

- 平成16年10月から平成18年9月まで昇給停止措置を行いました。
- 平成11年4月から平成20年7月まで管理職手当を10%減額していました。

(4) ラスパイレス指数の状況（各年4月1日現在）



(注) 1 ラスパイレス指数とは、国家公務員の給与水準を100とした場合の地方公務員の給与水準を示す指数です。

2 類似団体平均とは、人口規模、産業構造が類似している団体のラスパイレス指数を単純平均したものです。

【参考】地域手当補正後のラスパイレス指数 **98.7**（平成20年4月1日現在）

(注) H20.4.1現在における市の支給率と国規準の支給率により算出したもの

※「地域手当補正後のラスパイレス指数」とは、地域手当を加味した地域における国家公務員と地方公務員の給与水準を比較するため、地域手当の支給率を用いて補正したラスパイレス指数ですが、銚子市については、国でも地域手当の支給地域としておらず、また、銚子市も一般の職員には地域手当を支給していないことから、地域手当補正後のラスパイレス指数も、補正前のラスパイレス指数と違いはありません。

2 職員の平均給与月額、初任給等の状況

(1) 職員の平均年齢、平均給料月額及び平均給与月額の状況（平成20年4月1日現在）

① 一般行政職

区分	平均年齢	平均給料月額	平均給与月額	平均給与月額 (国ベース)
銚子市	45.0歳	358,365円	410,685円	381,985円
千葉県	44.5歳	359,691円	445,088円	408,113円
国	41.1歳	325,113円	—円	387,507円
類似団体	43.9歳	340,746円	398,421円	373,445円

※ 以下、平均年齢については、全て10進法により表示しています。

② 技能労務職

区分	公務員					民間			参考 A/B
	平均年齢	職員数	平均給料月額	平均給与月額 (A)	平均給与月額 (国ベース)	対応する民間 の類似職種	平均年齢	平均給与月額 (B)	
銚子市	49.2歳	88人	302,065円	330,202円	316,188円	—	—	—	—
うち清掃職員	47.4歳	12人	310,558円	344,621円	335,675円	廃棄物処理業従業員	43.6歳	299,700円	1.15
うち学校給食員	46.4歳	14人	301,443円	319,841円	308,307円	調理士	43.6歳	270,500円	1.18
うち用務員	52.6歳	21人	298,014円	309,008円	304,571円	用務員	53.9歳	225,900円	1.32
うち自動車運転手	49.4歳	5人	310,620円	375,221円	326,900円	自家用自動車運転手	46.8歳	334,000円	1.12
千葉県	49.7歳	833人	331,559円	384,690円	363,559円	—	—	—	—
国	48.9歳	4,784人	284,679円	—	320,623円	—	—	—	—
類似団体	48.3歳	58人	311,102円	341,983円	328,639円	—	—	—	—

区分	参考		
	年収ベース(試算値)の比較		
	公務員 (C)	民間 (D)	C/D
銚子市	—	—	—
うち清掃職員	5,497,252円	4,170,000円	1.32
うち学校給食員	5,191,840円	3,726,800円	1.58
うち用務員	5,037,513円	3,227,400円	1.56
うち自動車運転手	5,895,196円	4,306,700円	1.37

- ※ 民間データは、「賃金構造基本統計調査」において公表されているデータを使用しています。(平成17～19年の3か年平均)
 なお、廃棄物処理業従業員と用務員については全国平均、調理師と自家用自動車運転手については千葉県の平均です。
 ※ 技能労務職の職種と民間の類似職種の比較については、銚子市が正規職員のみを対象としているのに対し、民間については、非正規労働者も含まれているなど、年齢、業務内容、雇用形態等の点において完全に一致しているものではありません。
 ※ 年収ベースの「公務員(C)」及び「民間(D)」のデータは、それぞれ平均給与月額を1.2倍したものに、公務員においては前年度に支給された期末・勤勉手当、民間においては前年に支給された年間賞与の額を加えた試算値です。
 ※ 類似団体の職員数は、平均の職員数です。

③ 教育職

ア 高等(特殊・専修・各種)学校教育職

区分	平均年齢	平均給料月額	平均給与月額
銚子市	45.2歳	406,409円	454,955円
千葉県	46.7歳	412,093円	485,614円
類似団体	43.7歳	379,164円	433,655円

イ 小・中学校（幼稚園）教育職

区 分	平均年齢	平均給料月額	平均給与月額
銚子市	41.2 歳	344,325 円	357,499 円
千葉県	44.2 歳	383,318 円	446,686 円
類似団体	44.0 歳	342,414 円	366,625 円

- (注) 1 「平均給料月額」とは、平成20年4月1日現在における各職種の職員の基本給の平均です。
 2 「平均給与月額」とは、給料月額と毎月支払われる扶養手当、地域手当、住居手当、時間外勤務手当などのすべての諸手当の額を合計したもので、地方公務員給与実態調査において明らかにされているものです。
 また、「平均給与月額（国ベース）」は、国家公務員の平均給与月額には時間外勤務手当、特殊勤務手当等の手当が含まれていないことから、比較のため国家公務員と同じベースで再計算したものです。
 3 ③イの表は、銚子市については幼稚園、千葉県については小・中学校の教育職です。

(2) 職員の初任給の状況（平成20年4月1日現在）

区 分		銚子市	千葉県	国
一般行政職	大学卒	178,800 円	178,800 円	I種 181,200円 II種 172,200円
	高校卒	144,500 円	144,500 円	140,100円
技能労務職	高校卒	144,500 円	144,500 円	—
	中学卒	131,100 円	131,100 円	—
高等学校教育職	大学卒	199,700 円	199,700 円	—
	高校卒	— 円	154,900 円	—

※ 技能労務職については、学歴区分の初任給が定まっていないため、新卒18歳就職者の初任給の額を高校卒に、新卒15歳就職者の初任給の額を中学卒に記載しています。

(3) 職員の経験年数別・学歴別平均給料月額の状況（平成20年4月1日現在）

区 分		経験年数10年	経験年数15年	経験年数20年
一般行政職	大学卒	244,367 円	314,700 円	369,282 円
	高校卒	200,200 円	250,900 円	314,000 円
技能労務職	高校卒	— 円	— 円	266,050 円
	中学卒	— 円	— 円	— 円
高等学校教育職	大学卒	— 円	388,207 円	396,921 円
	高校卒	— 円	— 円	— 円

- ※ 1 一般行政職の高校卒、経験年数10年については、該当する職員が少ないため、近似の経験年数の職員を加えた職員の平均額となっています。
 2 該当する職員がおらず近似の階層でも職員がない場合は、金額の記載はありません。

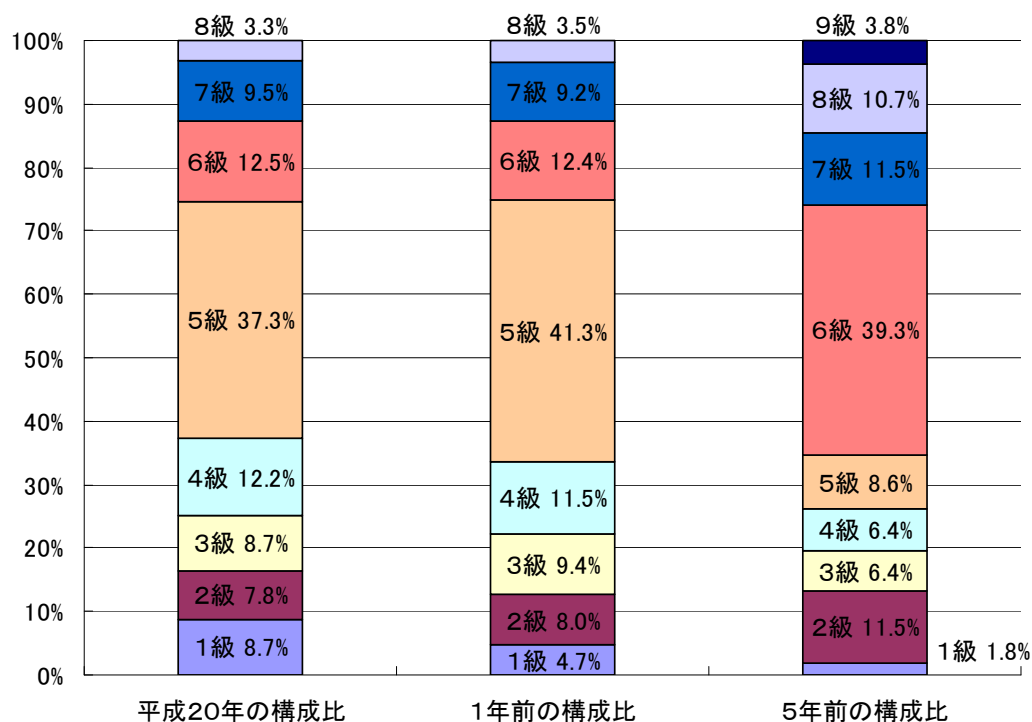
3 一般行政職の級別職員数等の状況

(1) 一般行政職の級別職員数の状況（平成20年4月1日現在）

区分	標準的な職務内容	職員数	構成比
1 級	主事、技師	29 人	8.7%
2 級	主事、技師	26 人	7.8%
3 級	主任主事、主任技師	29 人	8.7%
4 級	副主査	41 人	12.2%
5 級	係長、主査	125 人	37.3%
6 級	課長補佐	42 人	12.5%
7 級	課長、主幹	32 人	9.5%
8 級	部長、参事	11 人	3.3%

(注) 1 銚子市の給与条例に基づく給料表の級区分による職員数です。

2 標準的な職務内容とは、それぞれの級に該当する代表的な職務です。



(注) 給与構造改革に係る給料表の切り替えを平成18年10月に実施したため、1年前及び平成20年の構成比は8級制になっています。

(2) 昇給への勤務成績の反映状況

① 勤務成績の評定の実施状況

地方公務員法第40条の規定に基づき、毎年2回、5段階絶対評価による勤務成績の評定を実施しています。

② 昇給への勤務成績の反映状況

管理職については、上記の勤務評定の結果に基づき昇給区分を決定しています。

平成20年1月1日の昇給においては、教員を除く管理職のうち、38.8%の職員が上位区分であるA又はB区分に決定されました。

なお、管理職以外の職員については、現在は実施していませんが、人事評価制度を構築したうえで、今後、順次実施していく予定です。

4 職員の手当の状況 (※企業会計職員を除く)

(1) 期末手当・勤勉手当

銚子市	千葉県	国
1人当たり平均支給額(19年度) 1,659千円	1人当たり平均支給額(19年度) 1,963千円	—
(19年度支給割合) 期末手当 3.0月分 勤勉手当 1.5月分 (1.6)月分 (0.75)月分	(19年度支給割合) 期末手当 3.0月分 勤勉手当 1.5月分 (1.6)月分 (0.75)月分	(19年度支給割合) 期末手当 3.0月分 勤勉手当 1.5月分 (1.6)月分 (0.75)月分
(加算措置の状況) 職務上の段階、職務の級等による加算措置 ・役職加算 5~20% ・管理職加算 無	(加算措置の状況) 職務上の段階、職務の級等による加算措置 ・役職加算 5~20% ・管理職加算 15・25%	(加算措置の状況) 職務上の段階、職務の級等による加算措置 ・役職加算 5~20% ・管理職加算 10~25%

(注) () 内は、再任用職員に係る支給割合です。

【参考】 勤勉手当への勤務成績の反映状況

勤務成績の評定の実施状況については、3(2)の昇給への勤務成績の反映状況に記載のとおりです。

これに基づき、管理職については、勤勉手当の成績率に3段階の差を設けています。

なお、管理職以外の職員については、成績が良好でない職員に対し、5段階に分け、成績率に差を設けています。

(2) 退職手当(平成20年4月1日現在)

銚子市	国
(支給率) 自己都合 勸奨・定年 勤続20年 23.5月分 30.55月分 勤続25年 33.5月分 41.34月分 勤続35年 47.5月分 59.28月分 最高限度額 59.28月分 59.28月分 その他の加算措置 定年前早期退職特例措置 (2%~20%) (退職時特別昇給 無) 1人当たり 平均支給額 2,503千円 25,121千円	(支給率) 自己都合 勸奨・定年 勤続20年 23.5月分 30.55月分 勤続25年 33.5月分 41.34月分 勤続35年 47.5月分 59.28月分 最高限度額 59.28月分 59.28月分 その他の加算措置 定年前早期退職特例措置 (2%~20%) (退職時特別昇給 無)

(注) 退職手当の1人当たり平均支給額は、平成19年度に退職した職員に支給された平均額(千円以下四捨五入)です。

※ 退職手当の支給率は、平成18年10月1日以降の退職者から適用された支給率です。

(3) 地域手当

(平成20年4月1日現在)

支給実績 (19年度決算)		15,459 千円	
支給職員1人当たり平均支給年額(19年度決算)		156,148 円	
支給対象地域	支給率	支給対象職員数	国の制度(支給率)
全域(一般職員)	— %	— 人	— %
高等学校教育職	4 %	82 人	0 %

(注) 地域手当は、高等学校の教育職員で、千葉県との人事交流が必要な職員についてのみ支給しています。(平成22年度の制度完成時も同様)

(平成22年度の制度完成時)

支給対象地域	支給率	国の制度(支給率)
全域(一般職員)	0 %	0 %
高等学校教育職	7 %	0 %

(注) 国の制度では、平成22年度での完成を目指して、平成18年度から支給率を段階的に引き上げることとしています。(ただし、銚子市の地域は支給対象地域ではありません。)

(4) 特殊勤務手当 (平成20年4月1日現在)

区分		全職種	
支給実績 (19年度決算)		13,475 千円	
支給職員1人当たり平均支給年額 (19年度決算)		36,420 円	
職員全体に占める手当支給職員の割合 (19年度)		44.6%	
手当の種類 (手当数)		20	
手当の名称	主な支給対象職員	主な支給対象業務	左記職員に対する支給単価
道路上作業手当	技能労務職員	交通を遮断することなく道路上で行う作業に従事	200 円 / 日
狂犬病予防注射取扱手当	狂犬病予防注射業務に従事する職員	狂犬病の予防注射のため直接犬を取扱う作業に従事	200 円 / 件
高所作業手当	消防職員を除く職員	足場の不安定な高所で修繕、点検等の作業に従事	200 円 / 日
火災等出動手当	消防職員	火災の消火活動等に出動し、消火作業に従事	500 円 / 回
救急出動手当	消防職員	救急業務に従事	200 円 / 回
消防機関業務手当	消防職員	機関員として消防自動車又は救急自動車の運行等に従事	100 円 / 日
災害応急作業手当	消防職員を除く職員	大規模な自然災害発生時等に現場作業等に従事	1,000 円 / 日
廃棄物等処理作業手当	清掃施設等に勤務する職員	直接廃棄物等の処理作業に従事	200 円 / 日
行旅死亡人等取扱手当	行旅死亡人等の取扱いを行う職員	死体の収容等の作業に従事	2,000 円 / 件
防疫等作業手当	感染症の予防等の作業に従事した職員	感染症の患者の看護等	500 円 / 日
滞納処分手当	税務事務等担当職員	財産の差押、公売等の業務に従事	200 円 / 件

手当の名称	主な支給対象職員	主な支給対象業務	左記職員に対する 支 給 単 価
保健福祉業務手当	保健福祉の業務に従事する職員	障害者等の指導等の業務に従事	200 円 / 日
用地交渉等手当	用地交渉等の業務に従事した職員	土地の取得等に係る交渉等で困難な業務に従事	200 円 / 日
夜間特殊業務手当	消防職員	深夜に通信指令等の業務に従事	200 円 / 日
大型自動車等運転手当	消防職員を除く職員	大型自動車等の運転業務に従事	200 円 / 日
ボイラー取扱作業手当	ボイラーの取扱いを行う職員	ボイラーを取扱う作業に従事	200 円 / 日
幼稚園長兼務手当	教育職員	小学校に勤務する職員が幼稚園長の職を兼ねるとき	6,000 円 / 月
幼稚園教頭兼務手当	教育職員	小学校に勤務する職員が幼稚園教頭の職を兼ねるとき	5,000 円 / 月
教育特殊業務手当	高等学校教育職員	週休日等に部活動等の指導	1,200 円 ~3,200 円 / 日
教育業務連絡指導手当	高等学校教育職員	連絡調整、指導助言等の業務	200 円 / 日

※ 特殊勤務手当については、平成20年4月1日から年末年始勤務手当を廃止（経過措置として平成20年度は半額を支給）しました。

（手当数：平成19年度 21→平成20年度 20）

(5) 時間外勤務手当

支給実績 (19年度決算)	118,570千円
職員1人当たり平均支給年額 (19年度決算)	149千円
支給実績 (18年度決算)	129,990千円
職員1人当たり平均支給年額 (18年度決算)	159千円

(6) その他の手当 (平成20年4月1日現在)

手当名	内容及び支給単価		国の制度との異同	国の制度と異なる内容	支給実績 (19年度決算)	支給職員1人当たり平均支給年額 (19年度決算)	
扶養手当	配偶者	13,000円	同じ	-	90,712千円	215,468円	
	配偶者以外の扶養親族1人	6,000円					
	ただし、配偶者が扶養でない場合は、1人は6,500円、配偶者がいない場合は、1人は11,000円						
	特定期間加算 (18歳~22歳)	5,000円					
住居手当	借家賃	23,000円以下	家賃-12,000円	同じ	-	37,328千円	91,044円
		23,000円超55,000円以下	(家賃-23,000円)×1/2 +11,000円				
		55,000円超	27,000円				
	持ち家	4,300円	異なる	新築・購入後5年以内 2,500円			
通勤手当	片道2km以上交通機関利用者	運賃等相当額 (上限5,000円)	同じ	-	49,991千円	73,842円	
	片道2km以上自動車等利用者	5kmまで2,000円から使用距離に応じて支給 (上限60km以上24,500円)					
宿日直手当	一般の宿日直	5,000円	異なる	勤務の態様に応じ 4,200円~20,000円	4,886千円	21,912円	
管理職員特別勤務手当	緊急のため休日等に管理職員が勤務	職務の級に応じ、勤務1回につき6,000円~8,500円	同じ	-	1,360千円	56,656円	
夜間勤務手当	深夜に勤務した場合	給料の時間単価×0.25×時間数	同じ	-	6,349千円	72,974円	
休日勤務手当	休日等に勤務	給料の時間単価×1.35×時間数	同じ	-	32,214千円	179,964円	
管理職手当	管理職員	役職に応じ 41,600円~94,000円	異なる	33,200円~130,300円	61,856千円	542,601円	
義務教育等教員特別手当	教員に対する特別の手当	職務の級及び号給に応じ、月額5,000円~20,200円			20,161千円	163,915円	

※ 管理職手当については、「国の制度との異同」が「異なる」となっていますが、額の決定方法については、同様の方法により決定しています。また、銚子市では、平成20年7月まで、特例的に上記に記載の額から10%を削減していました。平成20年8月からは給料額の6%を削減していることから管理職手当は削減していません。

5 特別職の報酬等の状況（平成20年4月1日現在）

区 分		給 料 月 額 等		
給 料	市 長	810,000 円 () 円	(参考)類似団体における最高/最低額 1,007,000 円 / 492,500 円	
	副 市 長	672,000 円 () 円	817,000 円 / 552,000 円	
報 酬	議 長	484,000 円 () 円	690,000 円 / 330,000 円	
	副 議 長	437,000 円 () 円	620,000 円 / 272,300 円	
	議 員	390,000 円 () 円	560,000 円 / 247,500 円	
期 末 手 当	市 長	(19年度支給割合)		
	副 市 長	3.3 月分	役職加算 45%	
	議 長	(19年度支給割合)		
	副 議 長 議 員	4.4 月分	役職加算 20%	
退 職 手 当	市 長	(算定方式)	(1期の手当額)	(支給時期)
	副 市 長	810,000 円×在職月数×0.45	17,490,000 円	任期毎
	備 考	672,000 円×在職月数×0.25	8,064,000 円	任期毎
	備 考	市長の算出方法のうち、0.45 となっている支給率については、次期任期以降は 0.35 となります。		

- (注) 1 給料及び報酬の()内は、減額措置を行う前の金額ですが、平成20年4月1日現在、銚子市では、減額措置は行っていません。
- 2 退職手当の「1期の手当額」は、4月1日現在の給料月額及び支給率に基づき、1期(4年=48月)勤めた場合における退職手当の見込額です。

6 職員数の状況

(1) 部門別職員数の状況と主な増減理由

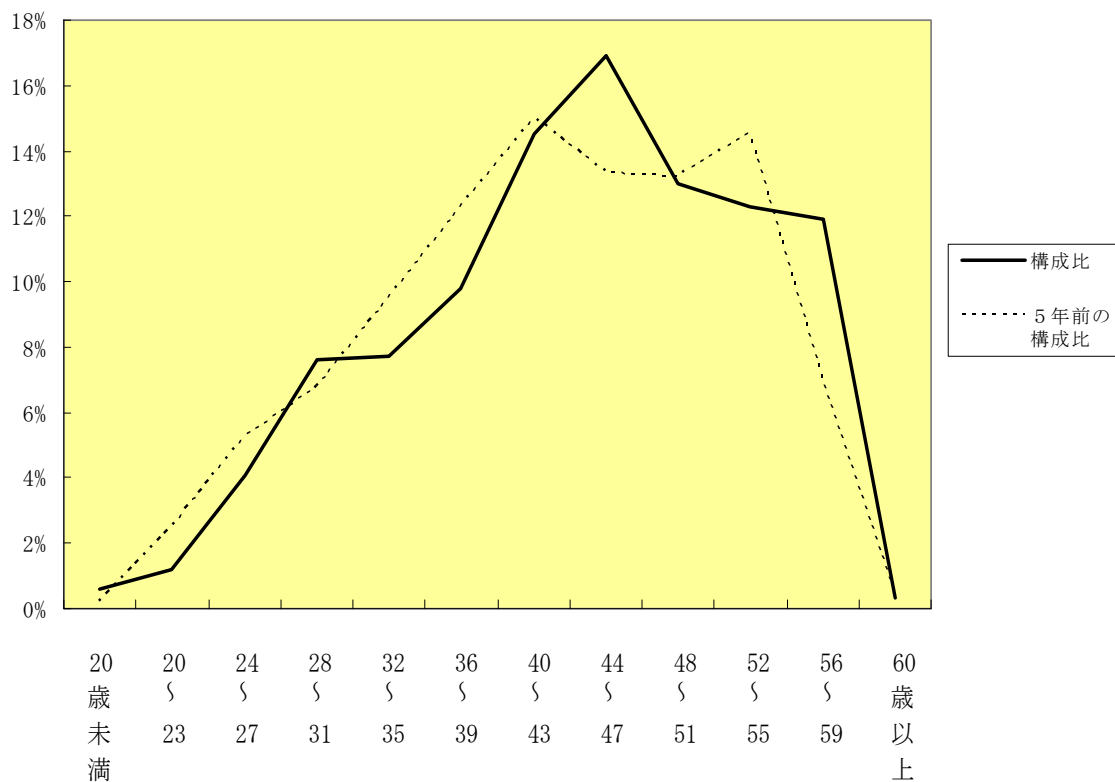
(各年4月1日現在)

区 分 部 門		職員数 (人)		対前年 増減数	主な増減理由	
		平成20年	平成19年			
普 通 会 計 部 門	一 般 行 政 部 門	議 会	6	6	0	退職不補充、事務の見直し等による減
		総務企画	103	106	▲3	
		税 務	33	33	0	
		民 生	104	105	▲1	
		衛 生	52	55	▲3	
		労 働	2	2	0	
		農 水	24	25	▲1	
		商 工	8	8	0	
		土 木	42	44	▲2	
		計	374	384	▲10	
	教 育 部 門	210	233	▲23	高等学校教職員の減	
	消 防 部 門	111	112	▲1		
	小 計	695	729	▲34	〈参考〉 人口1万人当たり職員数 95.49人 (類似団体の人口1万人当たり職員数 82.18人)	
公 営 企 業 等 会 計 部 門	病 院	196	225	▲29	看護師等退職の補充不能	
	水 道	42	45	▲3	水道業務の見直し	
	下 水 道	15	16	▲1	下水道業務の見直し	
	そ の 他	40	39	1	特定健康診査等業務の充実	
	小 計	293	325	▲32		
合 計		988 [1,371]	1,054 [1,371]	▲66		

(注) 1 職員数は一般職に属する職員数です。(教育長を含む。)

2 []内は、条例定数の合計です。

(2) 年齢別職員構成の状況（平成20年4月1日現在）



区分	20歳未満	20歳～23歳	24歳～27歳	28歳～31歳	32歳～35歳	36歳～39歳	40歳～43歳	44歳～47歳	48歳～51歳	52歳～55歳	56歳～59歳	60歳以上	計
職員数	6人	12人	41人	75人	76人	97人	143人	167人	128人	122人	118人	3人	988人

(3) 定員適正化計画の数値目標及び進捗状況

① 平成17年4月1日～平成22年4月1日における定員管理の数値目標

平成17年4月1日 職員数	平成22年4月1日 職員数	純減数	純減率
人 1,202	人 1,081	人 ▲121	% 10.1

② 定員管理の数値目標の年次別進捗状況（実績）の概要

（各年4月1日現在）

区 分		17年 計画始期	18年 1年目	19年 2年目	20年 3年目	21年 4年目	22年 5年目	17年～22年 計	(参考) 数値目標
市長事務 部局等	職員数	856	813	784	750			—	742
	増減		▲43	▲29	▲34			▲106(93.0%)	▲114
水道事業	職員数	53	49	45	42			—	44
	増減		▲4	▲4	▲3			▲11(122.2%)	▲9
病院事業	職員数	293	284	225	196			—	295
	増減		▲9	▲59	▲29			▲97(-%)	2
計	職員数	1,202	1,146	1,054	988			—	1,081
	増減		▲56	▲92	▲66			▲214(176.9%)	▲121

(注) 1 計画期間は、17年～22年の5年間である。

2 ()内の数値は、数値目標に対する進捗率を示す。

3 増減は、各年の欄にあっては対前年度比の職員増減数を、計の欄にあっては計画1年目以降現年までの職員増減数の累計を示す。

※ 病院事業については、職員数の増を数値目標としてあげているため、計画に対する進捗率は示していない。

7 公営企業職員の状況

※ 以降、「団体平均」の欄に記載された額については、全国の市町村の同様の事業（水道事業、病院事業）における給与等の平均額を記載したものです。

(1) 水道事業

① 職員給与費の状況

ア 決算

区分	総費用 A	純損益又は 実質収支	職員給与費 B	総費用に占める 職員給与費比率 B/A	(参考) 17年度の総費用 に占める職員給 与費比率
19年度	千円 2,424,807	千円 234,705	千円 337,118	% 13.9	% 15.3

区分	職員数 A	給 与 費				1人当たり 給 与 費 B/A	(参考) 水道事業 市町村平均 1人当たり 給 与 費 千円 6,874
		給 料	職員手当	期末・勤勉手当	計 B		
19年度	人 45	千円 187,146	千円 26,218	千円 74,960	千円 288,324	千円 6,407	

(注) 1 職員手当には退職給付金を含みません。

2 職員数は、平成19年3月31日現在の職員数です（再任用短時間勤務職員を除く。）。

イ 特記事項

- 平成16年10月から平成18年9月まで昇給停止措置を行いました。（普通会計と同様）
- 平成11年4月から平成20年7月まで管理職手当を10%減額していました。

② 職員の基本給、平均月収額及び平均年齢の状況（平成20年4月1日現在）

区分	平均年齢	基本給	平均月収額
銚子市	46.7歳	357,463円	533,933円
団体平均	45.5歳	374,552円	571,242円

(注) 平均月収額には、期末・勤勉手当が含まれています。

③ 職員手当の状況

ア 期末手当・勤勉手当

銚子市	団体平均
1人当たり平均支給額（19年度） 1,666千円	1人当たり平均支給額（19年度） 1,792千円
(19年度支給割合) 期末手当 3.0月分 (1.6)月分 勤勉手当 1.5月分 (0.75)月分	
(加算措置の状況) 職務上の段階、職務の級等による加算措置 ・役職加算 5~20%	

(注) ()内は、再任用職員に係る支給割合です。

イ 退職手当（平成20年4月1日現在）

銚子市			団体平均	
（支給率）	自己都合	勸奨・定年		
勤続20年	23.5 月分	30.55月分		
勤続25年	33.5 月分	41.34月分		
勤続35年	47.5 月分	59.28月分		
最高限度額	59.28月分	59.28月分		
その他の加算措置				
定年前早期退職特例措置(2%~20%)				
(退職時特別昇給 無)				
1人当たり	-	28,187千円	1人当たり	16,498千円
平均支給額			平均支給額	

(注) 退職手当の1人当たり平均支給額は、前年度に退職した全職種に係る職員に支給された平均額です。

※ 銚子市の退職手当の支給率は、平成18年10月1日以降の退職者から適用された支給率です。

ウ 地域手当

(平成20年4月1日現在)

支給実績(19年度決算)			— 千円
支給職員1人当たり平均支給年額(19年度決算)			— 円
支給対象地域	支給率	支給対象職員数	一般行政職の制度(支給率)
全域	— %	— 人	— %

(注) 銚子市は地域手当は支給していません。

(平成22年度の制度完成時)

支給対象地域	支給率	一般行政職の制度(支給率)
全域	— %	— %

(注) 国の制度では、平成22年度での完成を目指して、平成18年度から支給率を段階的に引き上げることとしています。(ただし、銚子市の地域は支給対象地域ではありません。)

エ 特殊勤務手当（平成19年4月1日現在）

区 分		全 職 種	
支給実績（19年度決算）		1,306 千円	
支給職員1人当たり平均支給年額（19年度決算）		29,689 円	
職員全体に占める手当支給職員の割合（19年度）		83.0 %	
手当の種類（手当数）		3	
手 当 の 名 称	主な支給対象職員	主な支給対象業務	左記職員に対する支給単価
緊急作業手当	全職員	正規の時間外における配水管修繕工事等の緊急作業	3,000 円 / 回
危険作業手当	全職員	劇物等を使用した水質検査作業、公道路上工事の際の配水管等の維持改良作業等	400 円 / 日
停水執行手当	全職員	給水装置の停水執行作業	400 円 / 日

※ 特殊勤務手当については、平成20年4月1日から年末年始職務手当を廃止（経過措置として平成20年度は半額を支給）しました。

（手当数：平成19年度 4→平成20年度 3）

オ 時間外勤務手当

支 給 実 績（19年度決算）	7,097 千円
職員1人当たり平均支給年額（19年度決算）	134 千円
支 給 実 績（18年度決算）	9,272 千円
職員1人当たり平均支給年額（18年度決算）	182 千円

（注） 時間外勤務手当には、休日勤務手当を含みます。

カ その他の手当（平成20年4月1日現在）

手 当 名	内容及び支給単価		一般行政職の制度との異同	一般行政職の制度と異なる内容	支給実績 (19年度決算)	支給職員 1人当たり 平均支給年額 (19年度決算)	
扶 養 手 当	配 偶 者	13,000円	同じ	-	5,883千円	189,789円	
	配偶者以外の扶養親族 1 人	6,000円					
	ただし、配偶者が扶養でない場合は、1人は6,500円、配偶者がいない場合は、1人は11,000円						
	特定期間加算 (18歳～22歳)	5,000円					
住 居 手 当	借家(家賃)	23,000円以下	家賃-12,000円	同じ	-	2,723千円	87,829円
		23,000円超55,000円 以下	(家賃-23,000円)× 1/2+11,000円				
		55,000円超	27,000円				
	持 ち 家	4,300円	同じ	-			
通 勤 手 当	片道2km以上交通機関 利用者	運賃等相当額 (上限55,000円)	同じ	-	2,580千円	66,161円	
	片道2km以上自動車等 利用者	5kmまで2,000円から使用 距離に応じて支給 (上限60km以上24,500円)					
管 理 職 員 特 別 勤 務 手 当	緊急のため休日等に管理 職員が勤務	職務の級に応じ、勤務1回 につき6,000円～8,500円	同じ	-	- 千円	- 円	
夜 間 勤 務 手 当	深夜に勤務した場合	給料の時間単価×0.5 ×時間数	異なる	給料の時間単価× 0.25×時間数	3,907千円	325,547円	
管 理 職 手 当	管理職員	役職に応じ 41,600円～94,000円	同じ	-	3,402千円	567,000円	

※ 管理職手当については、銚子市では、平成20年7月まで、特例的に上記に記載の額から10%を削減していました。平成20年8月からは給料額の6%を削減していることから管理職手当は削減していません。

④ 定員適正化計画の数値目標及び進捗状況

市全体で目標を定めているため、「6 職員数の状況」-「(3) 定員管理の数値目標及び進捗状況」において一括して記載しています。

(2) 病院事業

① 職員給与費の状況

ア 決算

区分	総費用 A	純損益又は 実質収支	職員給与費 B	総費用に占める 職員給与費比率 B/A	(参考) 18年度の総費用 に占める職員給 与費比率
19年度	千円 3,566,580	千円 ▲239,618	千円 1,721,440	% 48.3	% 51.9

区分	職員数 A	給 与 費				1人当たり 給 与 費 B/A	(参考) 病院事業 市町村平均 1人当たり 給 与 費 千円
		給 料	職員手当	期末・勤勉手当	計 B		
19年度	人 205	千円 847,174	千円 258,059	千円 239,322	千円 1,344,555	千円 6,559	千円 6,947

(注) 1 職員手当には退職給付金を含みません。

2 職員数は、平成20年3月31日現在の職員数である。

※ 上記の職員数及び給与費には、病院事業管理者は含んでいません。

イ 特記事項

- 医療職（医師、看護師、准看護師、医療技術者）を除く職員については、平成16年10月から平成18年9月まで昇給停止措置を行いました。（普通会計と同様）

② 職員の基本給、平均月収額及び平均年齢の状況（平成20年4月1日現在）

区 分		平均年齢	基本給	平均月収額
医 師	銚 子 市	46.1 歳	587,056 円	1,513,611 円
	団 体 平 均	43.3 歳	565,450 円	1,314,681 円
看 護 師	銚 子 市	43.1 歳	325,788 円	458,883 円
	団 体 平 均	37.3 歳	291,607 円	470,546 円
准 看 護 師	銚 子 市	49.1 歳	345,678 円	498,721 円
	団 体 平 均	—	—	—
医 療 技 術 者	銚 子 市	41.9 歳	354,952 円	489,890 円
	団 体 平 均	—	—	—
事 務 員	銚 子 市	46.0 歳	357,708 円	545,006 円
	団 体 平 均	44.3 歳	355,301 円	549,136 円
そ の 他	銚 子 市	45.5 歳	278,294 円	365,978 円
	団 体 平 均	—	—	—

(注) 平均月収額には、期末・勤勉手当を含みます。

なお、基本給及び平均月収額とも、各職種ごとの決算額を年度末の職員数及び12で除した額です。このため、平均に年齢が高いこともあります。銚子市においては、平成19年度途中で退職者が多かったことから、他の団体平均と比較して基本給及び平均月収額ともに高い数値になりやすい傾向にあります。

③ 職員手当の状況

ア 期末手当・勤勉手当

銚子市	団体平均
1人あたり平均支給額(19年度) 1,076千円	1人あたり平均支給額(19年度) 1,550千円
(19年度支給割合) 期末手当 3.0月分 (1.6)月分 勤勉手当 1.5月分 (0.75)月分	
(加算措置の状況) 職務上の段階、職務の級等による加算措置 ・役職加算 5~20%	

(注) ()内は、再任用職員に係る支給割合である。

イ 退職手当(平成20年4月1日現在)

銚子市	団体平均
(支給率) 自己都合 勤続20年 23.5月分 勤続25年 33.5月分 勤続35年 47.5月分 最高限度額 59.28月分 その他の加算措置 定年前早期退職特例措置(2%~20%) (退職時特別昇給 無)	勸奨・定年 30.55月分 41.34月分 59.28月分 59.28月分
1人あたり平均支給額 2,340千円	1人あたり平均支給額 6,678千円

(注) 退職手当の1人あたり平均支給額は、前年度に退職した全職種に係る職員に支給された平均額です。

※ 銚子市の退職手当の支給率は、平成19年10月1日以降の退職者から適用された支給率です。

ウ 地域手当

(平成20年4月1日現在)

支給実績(19年度決算)		— 千円	
支給職員1人あたり平均支給年額(19年度決算)		— 円	
支給対象地域	支給率	支給対象職員数	一般行政職の制度(支給率)
全域	— %	— 人	— %

※ 国の制度では、医師に対しては、支給対象地域でなくても地域手当の支給が認められていますが、本市では医師にも地域手当は支給していません。(平成22年度の制度完成時も同様)

(平成22年度の制度完成時)

支給対象地域	支給率	一般行政職の制度(支給率)
全域	— %	— %

(注) 国の制度では、平成22年度での完成を目指して、平成18年度から支給率を段階的に引き上げることとしています。

エ 特殊勤務手当（平成20年4月1日現在）

区 分		全 職 種		
支給実績（19年度決算）		129,839千円		
支給職員1人当たり平均支給年額（19年度決算）		655,751円		
職員全体に占める手当支給職員の割合（19年度）		84.7%		
手当の種類（手当数）		7		
手当の名称	主な支給対象職員	主な支給対象業務	左記職員に対する支給単価	
医療手当	医師	診療業務	給料月額の100分の100以内で管理者が別に定める額	
休日緊急当直医手当	医師	休日緊急当直診療業務	35,000円 / 日	
放射線取扱手当	放射線技師	放射線取扱業務	360円 / 日	
夜間看護手当	深夜に看護業務に従事する職員	深夜における勤務時間6時間以上の看護業務	6,800円 / 回	
		深夜における勤務時間4時間以上6時間未満の看護業務	3,300円 / 回	
		深夜における勤務時間2時間以上4時間未満の看護業務	2,900円 / 回	
		深夜における勤務時間2時間未満の看護業務	2,000円 / 回	
	1か月に管理者の定める回数を超えた場合は、1回につき500円を割増し支給することができる。			
	深夜に看護補助業務に従事する職員	深夜における勤務時間6時間以上の看護業務	5,830円 / 回	
		深夜における勤務時間4時間以上6時間未満の看護業務	2,830円 / 回	
		深夜における勤務時間2時間以上4時間未満の看護業務	2,490円 / 回	
		深夜における勤務時間2時間未満の看護業務	1,720円 / 回	
		1か月に管理者の定める回数を超えた場合は、1回につき500円を割増し支給することができる。		
死体処理手当	死体処理に従事した職員	死体処理作業	800円 / 回	
患者移送手当	患者移送業務に従事した職員	患者を他病院等へ移送する作業	200円 / 件	
緊急業務手当	救急患者等に対処するため医療業務に従事した、またはそのために待機した職員	正規の勤務時間以外に対処する救急患者への診療業務	10,000円以内 / 1待機時間	
		正規の勤務時間以外に対処する救急患者への診療業務以外の医療業務	1,000円以内 / 回	

※ 特殊勤務手当については、平成20年4月1日から年末年始職務手当を廃止（経過措置として平成20年度は半額を支給）しました。

（手当数：平成19年度 8→平成20年度 7）

オ 時間外勤務手当

支給実績 (19年度決算)	44,684千円
職員1人当たり平均支給年額 (19年度決算)	200千円
支給実績 (18年度決算)	79,544千円
職員1人当たり平均支給年額 (18年度決算)	280千円

(注) 時間外勤務手当には、休日勤務手当を含みます。

カ その他の手当 (平成20年4月1日現在)

手当名	内容及び支給単価		一般行政職の制度との異同	一般行政職の制度と異なる内容	支給実績 (19年度決算)	支給職員1人当たり平均支給年額 (19年度決算)	
扶養手当	配偶者	13,000円	同じ	-	16,737千円	188,055円	
	配偶者以外の扶養親族1人	6,000円					
	ただし、配偶者が扶養でない場合は、1人は6,500円、配偶者がいない場合は、1人は11,000円						
	特定期間加算 (18歳~22歳)	5,000円					
住居手当	借家(家賃)	23,000円以下	家賃-12,000円	同じ	-	5,523千円	89,083円
		23,000円超55,000円以下	(家賃-23,000円)×1/2+11,000円				
		55,000円超	27,000円				
	持ち家	4,300円	同じ	-			
通勤手当	片道2km以上交通機関利用者	運賃等相当額 (上限55,000円)	同じ	-	10,083千円	56,644円	
	片道2km以上自動車等利用者	5kmまで2,000円から使用距離に応じて支給 (上限60km以上24,500円)					
宿日直手当	医師の宿日直	40,000円	異なる	一般の宿日直5,000円	13,620千円	681,000円	
管理職員特別勤務手当	緊急のため休日等に管理職員が勤務	職務の級に応じ、勤務1回につき6,000円~8,500円	同じ	-	-千円	-円	
夜間勤務手当	深夜に勤務した場合	給料の時間単価×0.25×時間数	同じ	-	17,818千円	144,864円	
管理職手当	管理職員	役職に応じ 35,500円~110,100円	異なる	役職に応じ 41,600円~94,000円	19,755千円	658,494円	

※ 管理職手当については、銚子市では、平成20年7月まで、特例的に上記に記載の額から10%を削減していました。平成20年8月からは給料額の6%を削減していることから管理職手当は削減していません。

④ 定員適正化計画の数値目標及び進捗状況

市全体で目標を定めているため、「6 職員数の状況」-「(3) 定員管理の数値目標及び進捗状況」において一括して記載しています。