

【資料】

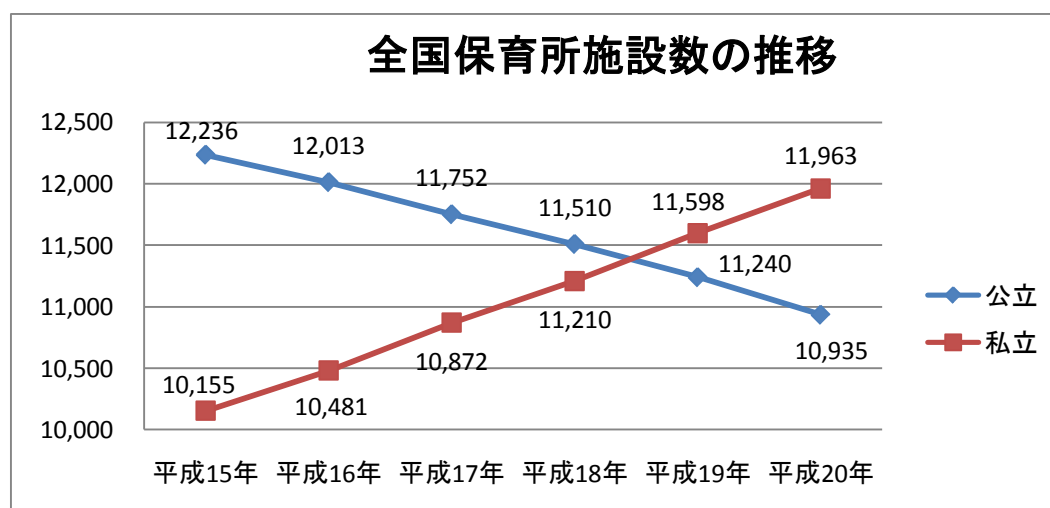
資料1 全国の保育所施設数等の推移

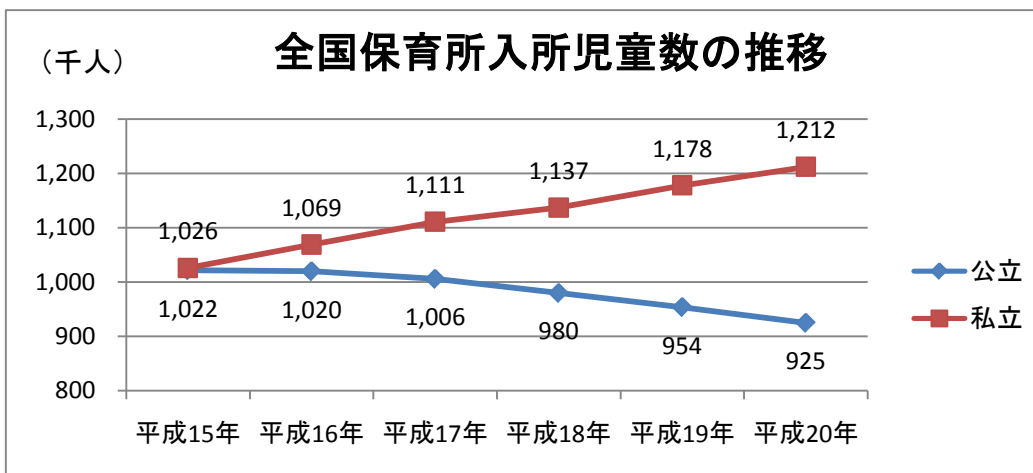
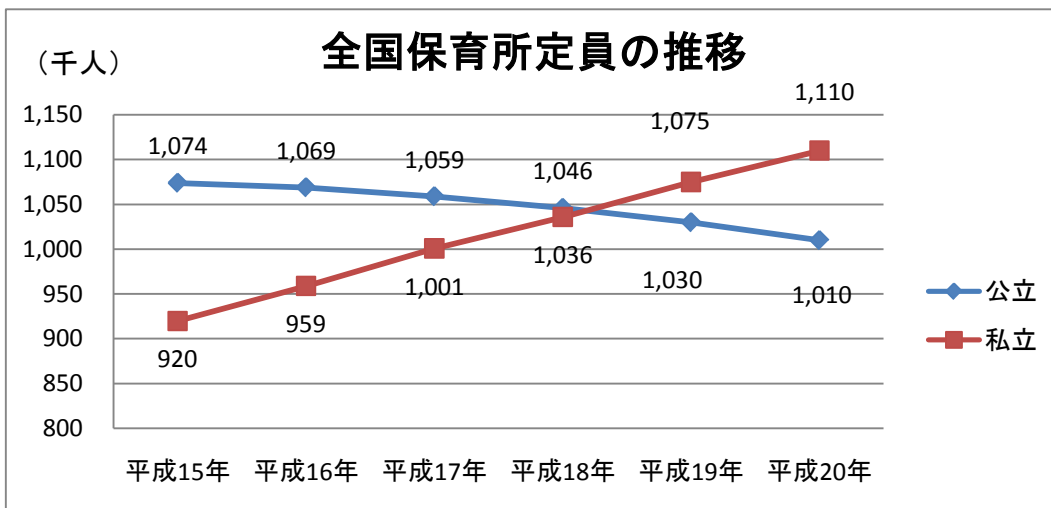
(各年10月1日現在)

(定員、入所児童数：千人)

区 分		平成 15 年	平成 16 年	平成 17 年	平成 18 年	平成 19 年	平成 20 年
施 設 数	公立	12,236	12,013	11,752	11,510	11,240	10,935
	私立	10,155	10,481	10,872	11,210	11,598	11,963
	総数	22,391	22,494	22,624	22,720	22,838	22,898
定 員	公立	1,074	1,069	1,059	1,046	1,030	1,010
	私立	920	959	1,001	1,036	1,075	1,110
	総数	1,994	2,028	2,060	2,082	2,105	2,120
入 所 児 童 数	公立	1,022	1,020	1,006	980	954	925
	私立	1,026	1,069	1,111	1,137	1,178	1,212
	総数	2,048	2,089	2,117	2,117	2,132	2,137

※資料：厚生労働省平成20年社会福祉施設等調査結果の概況





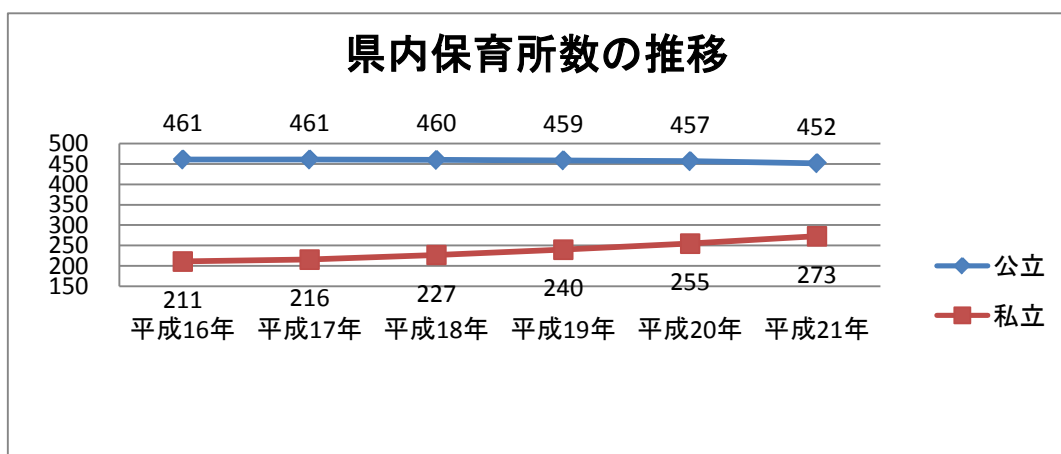
資料2 千葉県保育所施設数等の推移

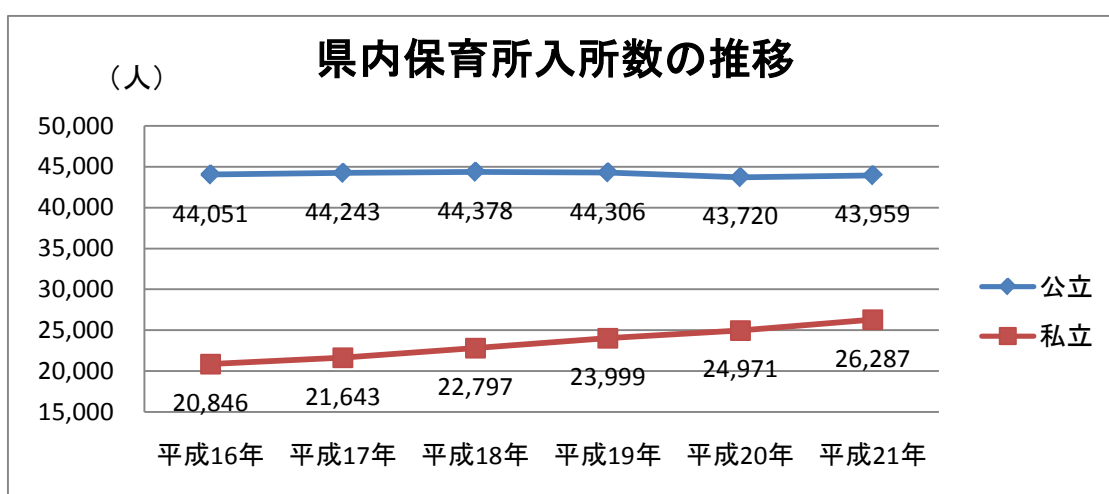
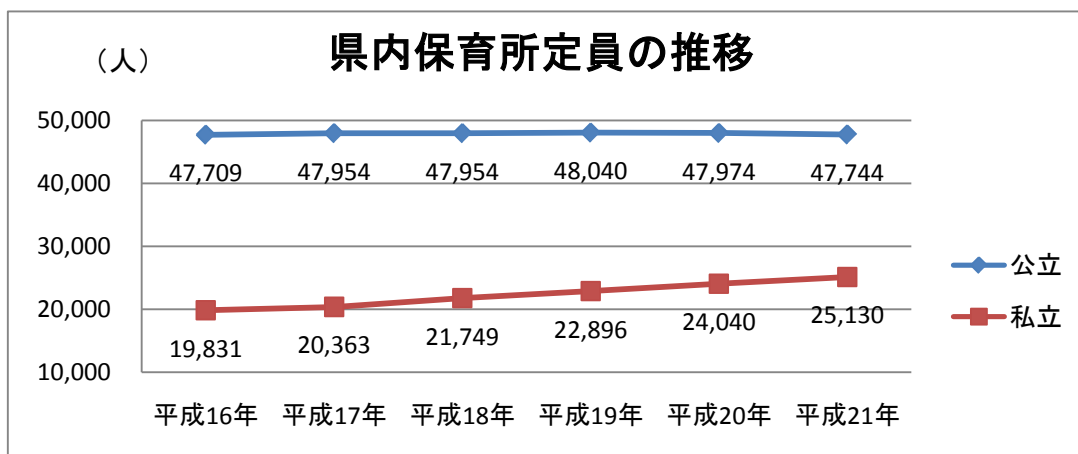
(各年4月1日現在)

(定員、入所児童数：人)

区 分		平成16年	平成17年	平成18年	平成19年	平成20年	平成21年
施 設 数	公立	461	461	460	459	457	452
	私立	211	216	227	240	255	273
	総数	672	677	687	699	712	725
定 員	公立	47,709	47,954	47,954	48,040	47,974	47,744
	私立	19,831	20,363	21,749	22,896	24,040	25,130
	総数	67,540	68,317	69,703	70,936	72,014	72,874
入 所 児童数	公立	44,051	44,243	44,378	44,306	43,720	43,959
	私立	20,846	21,643	22,797	23,999	24,971	26,287
	総数	64,897	65,886	67,175	68,305	68,691	70,246

※資料：平成21年度千葉県統計年鑑





資料3 銚子市の保育所施設概要

(平成23年4月1日現在)

施設	所在地	認可、開設年月日	区分	定員	保育時間	時間外保育
第一保育所	幸町1丁目 1番地	昭和25年 3月20日	公立	90人	月曜日から金曜日までの午前8時30分から午後4時30分まで及び土曜日の午前8時30分から午後0時30分まで	月曜日から金曜日までの午前7時30分から午前8時30分まで及び午後4時30分から午後6時まで 土曜日の午前7時30分から午前8時30分まで
第二保育所	後飯町6番地の20	昭和31年 2月15日	公立	150人		
第三保育所	明神町1丁目 37番地	昭和36年 3月31日	公立	120人		
第四保育所	唐子町8番地の13	昭和46年 4月1日	公立	120人		
海鹿島保育所	海鹿島町5235番地の46	昭和43年 2月1日	公立	90人		
外川保育園	外川町3丁目 10354番地	昭和23年 12月1日	私立	150人	月曜日から金曜日までの午前7時00分から午後6時00分まで及び土曜日の午前7時00分から午後0時30分まで	
銚子保育園	若宮町3番地の2	昭和23年 12月1日	私立	100人	月曜日から金曜日までの午前7時15分から午後6時30分まで及び土曜日の午前8時30分から午後0時30分まで	
松岸保育園	松岸町3丁目 362番地の2	昭和52年 4月1日	私立	60人	月曜日から金曜日までの午前7時30分から午後6時00分まで及び土曜日の午前8時30分から午後0時30分まで	
聖母保育園	三崎町1丁目 1858番地の2	昭和53年 4月1日	私立	60人	月曜日から金曜日までの午前7時30分から午後6時00分まで及び土曜日の午前7時30分から午後1時00分まで	
銚子中央保育園	台町2197番地	昭和54年 4月1日	私立	60人	月曜日から金曜日までの午前7時00分から午後7時00分まで及び土曜日の午前7時30分から午後4時00分まで	
東光保育園	小船木町1丁目 863番地の2	昭和58年 4月1日	私立	70人	月曜日から金曜日までの午前7時30分から午後6時00分まで及び土曜日の午前8時00分から午後0時00分まで	
萌保育園	芦崎町937番地の3	平成5年 4月1日	私立認可外	70人	月曜日から金曜日までの午前7時30分から午後6時00分まで及び土曜日の午前7時30分から午後0時00分まで(第1・第3のみ)	

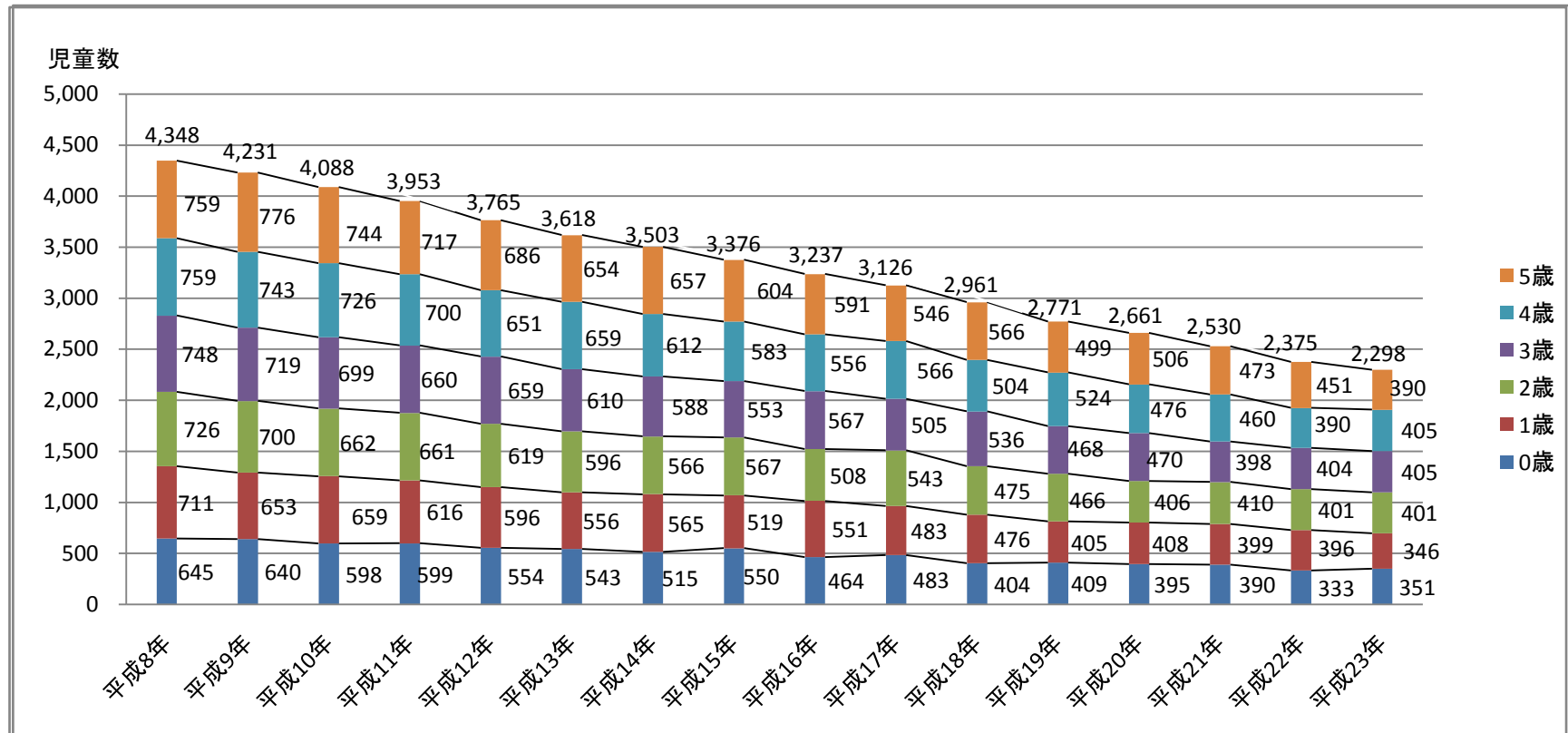
※「認可、開設年月日」中、公立保育所は認可年月日を、その他の施設は開設年月日を表示

資料4

銚子市の小学校就学前児童数の推移

(各年住民基本台帳の4月1日現在)

年齢	平成8年	平成9年	平成10年	平成11年	平成12年	平成13年	平成14年	平成15年	平成16年	平成17年	平成18年	平成19年	平成20年	平成21年	平成22年	平成23年
0歳	645	640	598	599	554	543	515	550	464	483	404	409	395	390	333	351
1歳	711	653	659	616	596	556	565	519	551	483	476	405	408	399	396	346
2歳	726	700	662	661	619	596	566	567	508	543	475	466	406	410	401	401
3歳	748	719	699	660	659	610	588	553	567	505	536	468	470	398	404	405
4歳	759	743	726	700	651	659	612	583	556	566	504	524	476	460	390	405
5歳	759	776	744	717	686	654	657	604	591	546	566	499	506	473	451	390
計	4,348	4,231	4,088	3,953	3,765	3,618	3,503	3,376	3,237	3,126	2,961	2,771	2,661	2,530	2,375	2,298
前年度比	-	▲ 117	▲ 143	▲ 135	▲ 188	▲ 147	▲ 115	▲ 127	▲ 139	▲ 111	▲ 165	▲ 190	▲ 110	▲ 131	▲ 155	▲ 77
比率(%)	-	▲ 2.7	▲ 3.4	▲ 3.3	▲ 4.8	▲ 3.9	▲ 3.2	▲ 3.6	▲ 4.1	▲ 3.4	▲ 5.3	▲ 6.4	▲ 4.0	▲ 4.9	▲ 6.1	▲ 3.2



資料5 合計特殊出生率の推移

区分	平成8年	平成9年	平成10年	平成11年	平成12年	平成13年	平成14年
全国	1.43	1.39	1.38	1.34	1.36	1.33	1.32
千葉県	1.33	1.28	1.26	1.22	1.30	1.24	1.24
銚子市	1.33	1.22	1.30	1.15	1.21	1.15	1.23
区分	平成15年	平成16年	平成17年	平成18年	平成19年	平成20年	平成21年
全国	1.29	1.29	1.26	1.32	1.34	1.37	1.37
千葉県	1.20	1.22	1.22	1.23	1.25	1.29	1.31
銚子市	1.07	1.13	1.15	1.07	1.20	1.08	1.05

※合計特殊出生率は、出産可能年齢（15歳～49歳）の女性に限定し、各年齢ごとの出生率を足し合わせ1人の女性が生涯に何人の子どもを生むのかを推計したもの

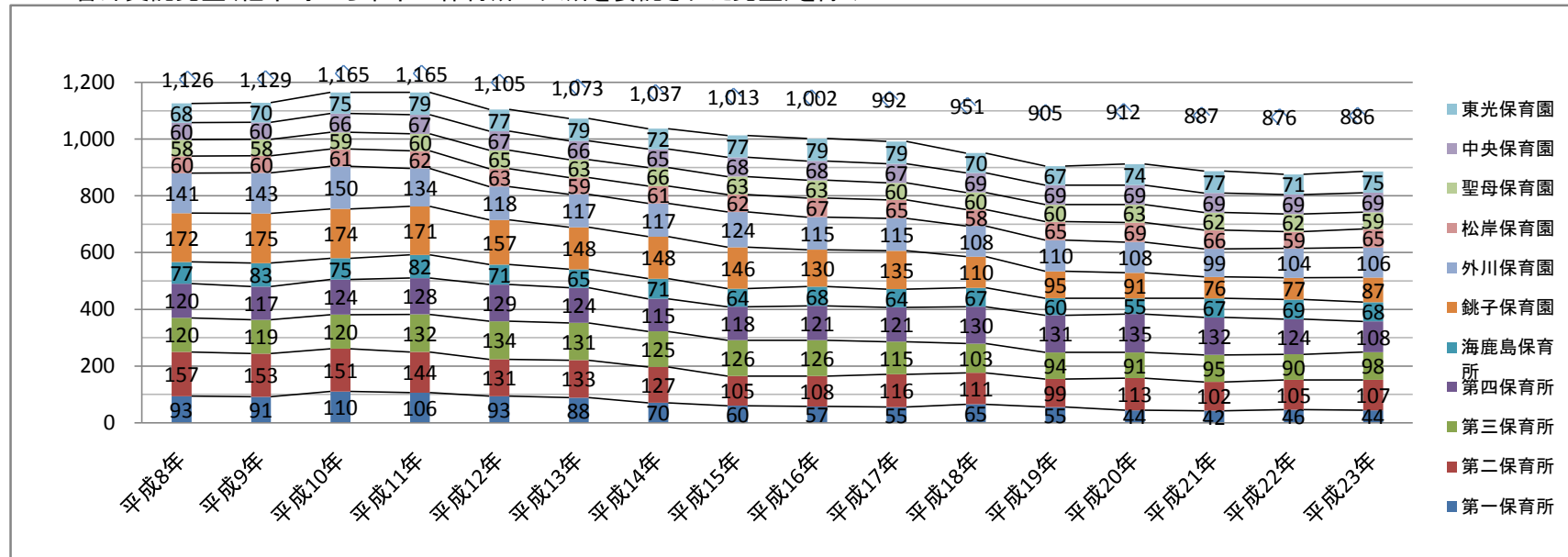
資料6

保育所入所児童数の推移

(各年4月1日現在)

	平成8年	平成9年	平成10年	平成11年	平成12年	平成13年	平成14年	平成15年	平成16年	平成17年	平成18年	平成19年	平成20年	平成21年	平成22年	平成23年
第一保育所	93	91	110	106	93	88	70	60	57	55	65	55	44	42	46	44
第二保育所	157	153	151	144	131	133	127	105	108	116	111	99	113	102	105	107
第三保育所	120	119	120	132	134	131	125	126	126	115	103	94	91	95	90	98
第四保育所	120	117	124	128	129	124	115	118	121	121	130	131	135	132	124	108
海鹿島保育所	77	83	75	82	71	65	71	64	68	64	67	60	55	67	69	68
公立計	567	563	580	592	558	541	508	473	480	471	476	439	438	438	434	425
銚子保育園	172	175	174	171	157	148	148	146	130	135	110	95	91	76	77	87
外川保育園	141	143	150	134	118	117	117	124	115	115	108	110	108	99	104	106
松岸保育園	60	60	61	62	63	59	61	62	67	65	58	65	69	66	59	65
聖母保育園	58	58	59	60	65	63	66	63	63	60	60	60	63	62	62	59
中央保育園	60	60	66	67	67	66	65	68	68	67	69	69	69	69	69	69
東光保育園	68	70	75	79	77	79	72	77	79	79	70	67	74	77	71	75
私立計	559	566	585	573	547	532	529	540	522	521	475	466	474	449	442	461
合計	1,126	1,129	1,165	1,165	1,105	1,073	1,037	1,013	1,002	992	951	905	912	887	876	886

* 管外受託児童(他市町から本市の保育所に入所を委託された児童)を除く

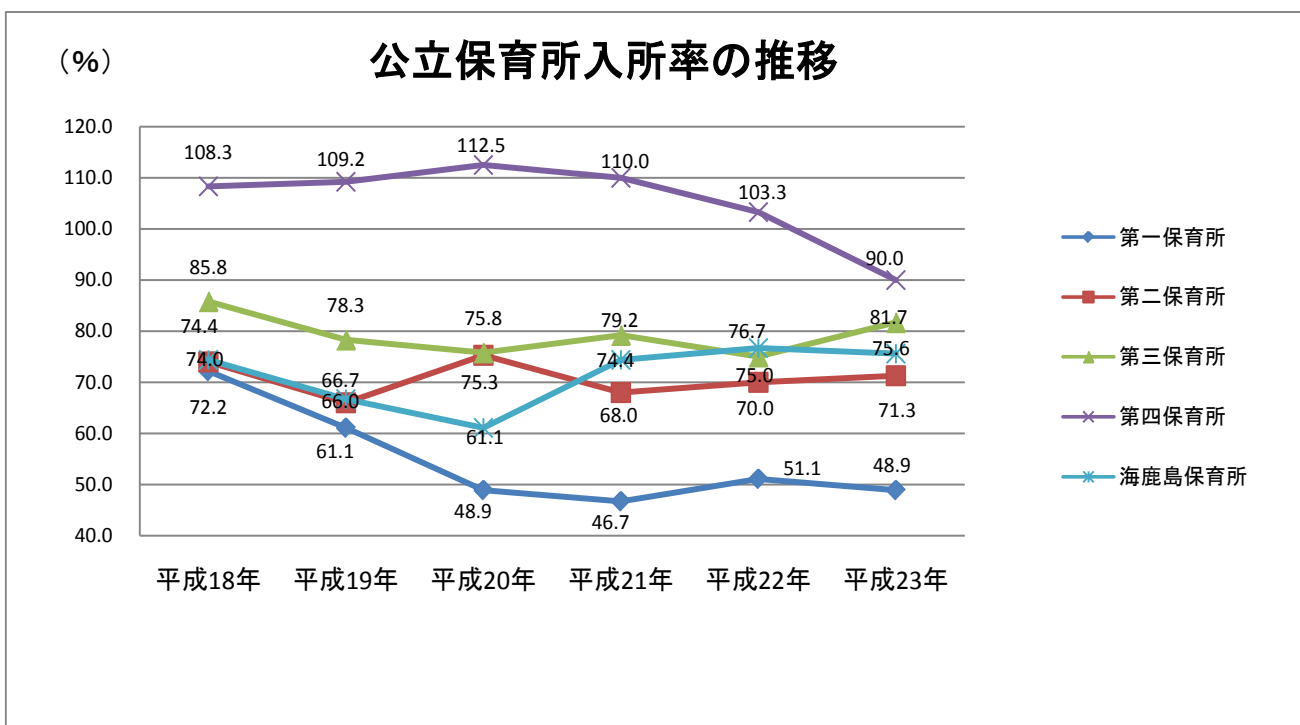


資料7 保育所入所率の推移

(各年4月1日現在)

(%)

保育所名	平成18年	平成19年	平成20年	平成21年	平成22年	平成23年
第一保育所	72.2	61.1	48.9	46.7	51.1	48.9
第二保育所	74.0	66.0	75.3	68.0	70.0	71.3
第三保育所	85.8	78.3	75.8	79.2	75.0	81.7
第四保育所	108.3	109.2	112.5	110.0	103.3	90.0
海鹿島保育所	74.4	66.7	61.1	74.4	76.7	75.6
公立合計	83.5	77.0	76.8	76.8	76.1	74.6
銚子保育園	55.0	95.0	91.0	76.0	77.0	87.0
外川保育園	72.0	73.3	72.0	66.0	69.3	70.7
松岸保育園	96.7	108.3	115.0	110.0	98.3	108.3
聖母保育園	100.0	100.0	105.0	103.3	103.3	98.3
銚子中央保育園	115.0	115.0	115.0	115.0	115.0	115.0
東光保育園	100.0	95.7	105.7	110.0	101.4	107.1
私立合計	79.2	93.2	94.8	89.8	88.4	92.2



資料8

公立保育所入所児童の学区別在籍状況及び入所割合(平成23年度) (4月1日現在)

○在籍数

小学校区	第一保育所	第二保育所	第三保育所	第四保育所	海鹿島保育所	計
高神小学区	0	3	7	0	11	21
清水小学区	13	15	8	0	24	60
明神小学区	10	7	73	0	18	108
飯沼小学区	6	36	0	0	6	48
春日小学区	8	19	3	35	6	71
双葉小学区	0	8	1	20	3	32
本城小学区	2	8	4	35	0	49
海上小学区	1	3	0	8	0	12
船木小学区	0	0	0	2	0	2
椎柴小学区	0	2	0	0	0	2
猿田小学区	0	0	0	1	0	1
豊里小学区	1	2	0	0	0	3
豊岡小学区	3	4	2	7	0	16
他市町からの 管外受託	4	10	1	6	1	22
合計	48	117	99	114	69	447

○入所割合

(単位:%)

小学校区	第一保育所	第二保育所	第三保育所	第四保育所	海鹿島保育所	計
高神小学区	0	2.6	7.1	0	15.9	4.7
清水小学区	27.1	12.8	8.1	0	34.8	13.4
明神小学区	20.8	6	73.7	0	26.1	24.2
飯沼小学区	12.5	30.8	0	0	8.7	10.7
春日小学区	16.7	16.2	3	30.7	8.7	15.9
双葉小学区	0	6.8	1	17.5	4.3	7.2
本城小学区	4.2	6.8	4	30.7	0	11.0
海上小学区	2.1	2.6	0	7	0	2.7
船木小学区	0	0	0	1.8	0	0.4
椎柴小学区	0	1.7	0	0	0	0.4
猿田小学区	0	0	0	0.9	0	0.2
豊里小学区	2.1	1.7	0	0	0	0.7
豊岡小学区	6.3	3.4	2	6.1	0	3.6
他市町からの 管外受託	8.3	8.5	1	5.3	1.4	4.9
合計	100.1	99.9	99.9	100.0	99.9	100.0

※小学校区別に四捨五入しているため、合計欄は、100%にならない場合がある。

資料9 公立保育所の施設状況

名 称	入所率等の状況	建物の状況	施設の周辺環境	その他
第一保育所	定員 90 人に対し、直近 4 年間は 50% 程度の入所率であり、大幅な定員割れが続いている。	鉄筋コンクリート 2 階建て、建築後 40 年を経過し、壁面に剥離、亀裂が生じている。	第二保育所や第三保育所まで、約 1 km の中間の位置にある。	周辺道路の幅員が狭く車のすれ違いができない。登所・退所時に送迎の車による混雑が発生。
第二保育所	定員 150 人に対し、70% 程度の入所率であり、定員割れが続いている。	鉄筋コンクリート 2 階建て、建築後 25 年を経過。	第一保育所まで約 1 km、第三保育所まで約 1.6 km の距離にあり、中央地区に隣接している。	
第三保育所	定員 120 人に対し、80% 程度の入所率であり、定員割れが続いている。	鉄筋コンクリート 平屋建て、建築後 20 年を経過。	第一保育所まで約 1 km の近い距離にある。	
第四保育所	定員 120 人に対し、90% 程度の入所率である。	鉄筋コンクリート 2 階建て、建築後 30 年を経過。	中央地区に位置し、交通の利便性がある。	駐車スペースがなく、登所・退所時に送迎の車による混雑が発生。
海鹿島保育所	定員 90 人に対し、75% 程度の入所率であり、定員割れが続いている。	木造平屋建て、建築後 43 年を経過。		指定管理者制度により平成 23 年度から 5 年間、運営を委託。