

# 平成 23 年東北地方太平洋沖地震 銚子市被害記録集



 銚子市  
平成 24 年 3 月

## 刊行にあたって

このたびの、「東日本大震災」により被災された皆様にご心痛をお見舞い申し上げます。

また、復旧・復興に尽力されている方々に敬意を表します。

「東日本大震災」は我が国において戦後最大規模の自然災害となり、東北地方を中心に尊い命や財産を奪い、銚子市においても甚大な被害を与えました。

この記録集は、地震の概要、市内の被害状況、応急対策活動などを記録し、今後の防災・減災活動に役立てることを目的として編纂しました。

また、今後次第に薄れていく記憶をこの機会に改めて記録として残し、復旧・復興の礎にすることを望みます。

作成にあたっては、市民や事業所の方々から貴重な体験を多数お寄せいただきました。

この場を借りてお礼申し上げます。

銚子市は、復旧・復興に向け全力を尽くして邁進してまいります。

今後の取組みに際して、引き続き市民、事業所の方々の更なるご支援とご協力を賜りますよう、お願い申し上げます。

銚子市長 野平匡邦

# 目 次

<b>1</b>	<b>平成 23 年東北地方太平洋沖地震の概要</b> .....	<b>1</b>
1.1	地震の概要 .....	1
1.2	津波の概要 .....	3
<b>2</b>	<b>市内の被害状況</b> .....	<b>5</b>
2.1	被害状況の全貌 .....	5
2.2	津波被害 .....	7
2.3	液状化被害 .....	18
2.4	家屋被害 .....	19
2.5	ライフライン被害 .....	29
<b>3</b>	<b>応急対策活動</b> .....	<b>32</b>
3.1	災害対策本部設置と職員配備体制 .....	32
3.2	災害時における各部の分掌事務内容 .....	34
3.3	避難所の開設と避難者数 .....	38
3.4	情報の広報活動 .....	39
<b>4</b>	<b>市民の避難行動</b> .....	<b>44</b>
4.1	住民避難行動 .....	44
4.2	事業所避難行動 .....	48
4.3	公共施設避難行動 .....	49
4.4	公共交通機関避難行動 .....	50
4.5	体験談 .....	51
<b>5</b>	<b>震災後の取り組み</b> .....	<b>83</b>
5.1	銚子市災害復旧・復興計画 .....	83
5.2	防災訓練の実施 .....	85
<b>6</b>	<b>被害記録写真</b> .....	<b>86</b>

# 1 平成 23 年東北地方太平洋沖地震の概要

## 1.1 地震の概要

### ○地震の発生規模と余震

2011 年（平成 23 年）3 月 11 日（金）14 時 46 分頃、三陸沖（北緯 38 度 6.2 分、東経 142 度 51.6 分、深さ約 24km）を震源とするマグニチュード（以下Mと記述）9.0 の地震が発生しました。岩手県、宮城県、福島県、茨城県、千葉県の太平洋沿岸地域を中心に、最大震度 7 を観測し、銚子市においては震度 5 強を観測しました。

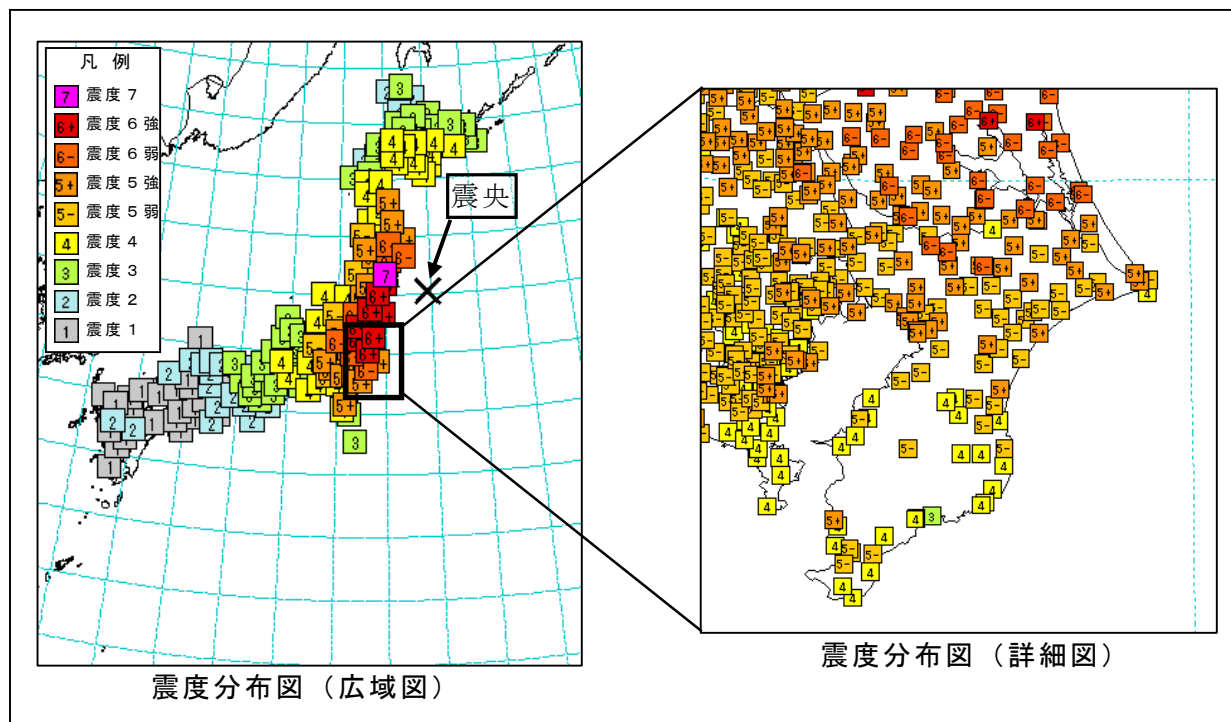


図-1.1 東方地方太平洋沖地震

（出典：「千葉県の気象・地震概況」平成 23 年 3 月 銚子地方気象台 HP）

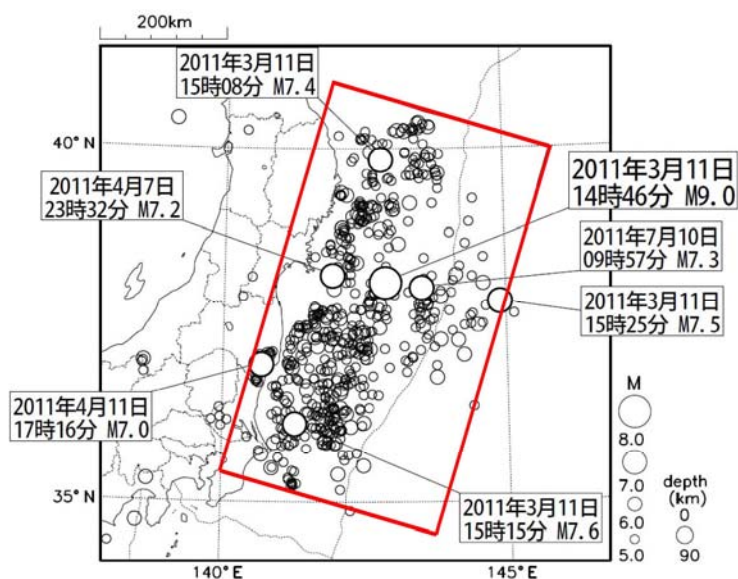


図-1.2 余震活動の領域

（出典：気象庁 HP）

また同日の 15 時 15 分には、茨城県沖を震源とする M7.6（最大震度 6 強、銚子市震度 5 強）の余震が発生しました。その後の余震活動は、この地震を本震とする本震－余震型で経過しましたが、それ以外にも長野県や静岡県内を震源とする地震も発生しました。

表-1.1 平成 23 年 3 月震度別地震観測回

地域	震度発表名称	所屬	震度別地震回数							合計			
			1	2	3	4	5弱	5強	6弱		6強	7	
千葉県	銚子市川口町	気	228	101	32	4	3						368
	銚子市天王台	気	103	33	4	2							142
	銚子市若宮町	防	112	106	34	7			2				261
	茂原市道表	*	100	36	5	1	1						143
	東金市東新宿	気	173	61	15		2						251
	東金市日吉台	防	125	72	20				2				219
	東金市東岩崎	*	85	62	15		2						164
	旭市二	*	116	100	24	4	1	1					246
	旭市南堀之内	*	84	101	30	5	2						222
	旭市高生	*	83	95	25	6	1	1					211
	旭市秋園	*	86	103	28	3		2					222
	千葉神埼町神崎本宿	*	104	74	18		1	1					198
	多古町多古	気	228	103	24	5		2					362
	東庄町笹川	*	79	78	20	3	2						182
	大網白里町大網	*	39	50	7	2							98
	九十九里町片貝	*	53	63	18		2						136
	芝山町小池	*	132	61	10	1	2						206
	千葉一宮町一宮	気	119	39	5	1	1						165
	睦沢町下之郷	*	28	46	10	1	1						86
	長生村本郷	*	100	49	11		2						162
	白子町関	*	58	66	18		1	1					144
	長柄町大津倉	気	88	35	3	2							128
	長柄町桜谷	*	12	28	4	2							46
	長南町長南	*	28	36	4	2							70
	匝瑳市八日市場ハ	*	79	79	21	1	1	1					182
	匝瑳市今泉	*	71	61	18	2	1	1					154
	香取市佐原下川岸	気	5	2	1								8
	香取市佐原諏訪台	防	133	59	18		1	1					212
	香取市役所	*	100	145	57	6		2					310
	香取市羽根川	*	69	106	34	4		2					215
香取市仁良	*	216	122	36	4		2					380	
香取市岩部	*	82	52	14		2						150	
横芝光町宮川	*	68	81	17	2	2						170	
横芝光町横芝	*	90	46	12	1	2						151	
山武市殿台	*	70	51	13	1	2						137	
山武市埴谷	*	111	64	17	1	2						195	
山武市蓮沼ハ	*	74	74	19	2	1	1					171	
山武市松尾町松尾	*	45	41	11	1	2						100	
千葉県北西部	千葉中央区中央港	気	141	76	20		1	1					239
	千葉中央区千葉市役所	防	25	62	11	1	1						100
	千葉中央区都町	*	179	97	32		1	1					310
	千葉花見川区花島町	*	137	76	13	1		1					228
	千葉稲毛区園生町	*	105	58	7	1	1						172
	千葉若葉区小倉台	*	138	76	9		1	1					225
	千葉緑区おゆみ野	*	95	50	7	1	1						154
	千葉美浜区稲毛海岸	防	85	64	5	1		1					156
	千葉美浜区真砂	*	10	55	11	1		1					78
	市川市八幡	*	14	53	9	1	1						78
	船橋市湊町	*	24	46	6	1	1						78
	松戸市根本	*	29	34	2	1	1						67
	野田市鶴奉	*	54	67	17	2		1					141
	野田市東宝珠花	*	85	80	21	2		1					189
成田市花崎町	気	213	140	44	3		1	1				402	

＜所属について＞  
 「気」：気象庁  
 「防」：独立行政法人防災科学技術研究所  
 「\*」：地方公共団体

(出典：「千葉県の気象・地震概況」  
 平成 23 年 3 月 銚子地方気象台 HP)

○市内の地震観測回数

市内の地震観測回数を左表に、これまでの主な地震の余震回数比較を下図に示します。

平成 23 年 3 月において、市内で震度 1 以上を観測した回数は、100 回を超えており、これまでの主な地震と比較しても群を抜いて余震が発生しています。

海域で発生した主な地震の余震回数比較 (※本震を含む)  
 (マグニチュード5.0以上)

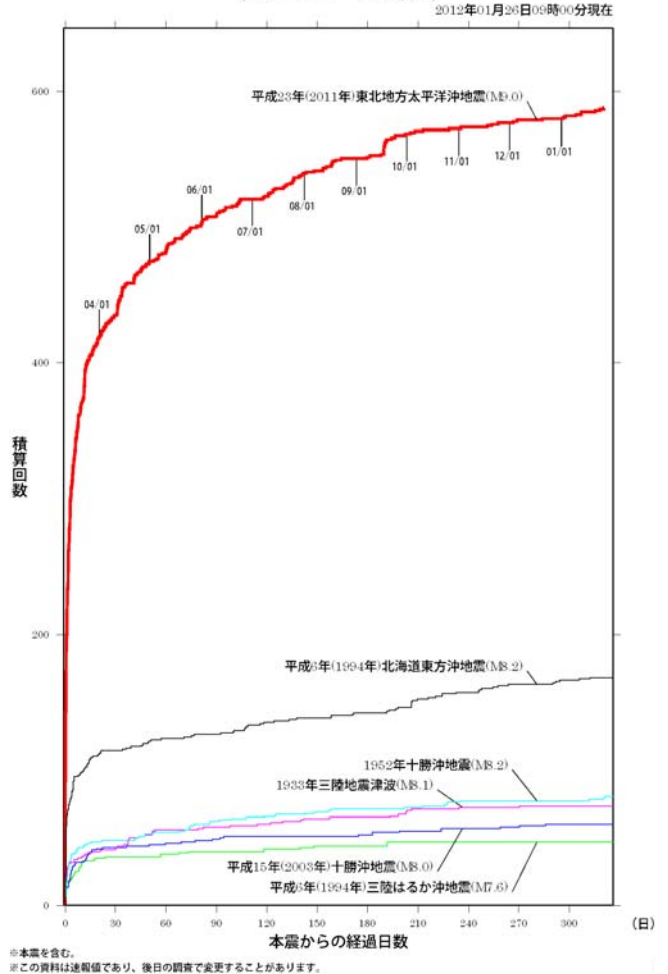


図-1.3 海域で発生した地震の余震回数比較 (M5.0 以上) (出典：気象庁 HP)

## 1.2 津波の概要

### ○津波到達時刻と規模

気象庁はこの地震により、3月11日14時49分に岩手県・宮城県・福島県には「大津波警報」を発表するとともに、「九十九里・外房地域」では「津波警報」を発表しました。その後、15時14分「九十九里・外房地域」は、「大津波警報」に切り替えて発表しました。

市内では15時13分に第一波が到達し2.3mの津波を観測、17時22分には観測最大となる2.5mを観測しました。

翌日の3月12日13時50分に「九十九里・外房地域」は「津波注意報」に切り替わり、さらに翌日の3月13日17時58分に「津波注意報」が解除されました。

表-1.2 津波警報・注意報発表状況

2011年	九十九里・外房	千葉県内房	東京湾内湾
3月11日 14:46	地震発生		
14:49	津波警報	津波注意報	
15:14	大津波警報	津波警報	津波注意報
15:30	↓	↓	津波警報
16:08	↓	大津波警報	↓
3月12日 13:50	津波注意報	津波注意報	津波注意報
3月13日 07:30	↓	解除	解除
17:58	解除		
大津波警報	⇒	「大津波」の津波警報	
津波警報	⇒	「津波」の津波警報	
津波注意報	⇒	「津波注意」の津波注意報	
解除	⇒	警報・注意報の解除	

(出典：「千葉県の気象・地震概況」  
平成23年3月、銚子地方気象台 HP)

表-1.3 津波の観測状況

都道府県	津波観測点名	第一波		最大の高さの波		所属
		始まり	押し波+	時分	高さ	
		時分	引き波-			
千葉県	銚子市	15:13	+2.3m	17:22	2.5m	気
	館山市布良	15:24	+142cm	17:06	172cm	気
	千葉市	16:34	+77cm	18:18	93cm	海

※観測精度0.1m単位

<所属について>

「気」: 気象庁 「海」: 海上保安庁

(出典：平成23年3月地震・火山月報  
(防災編)、気象庁 HP)

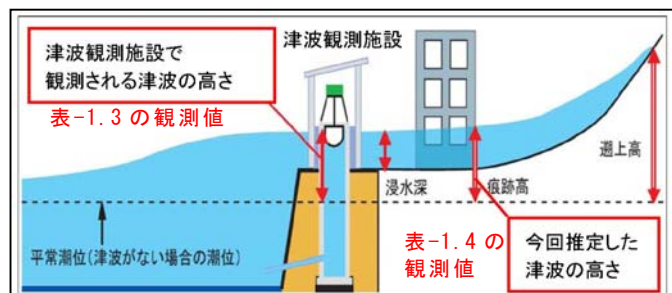
気象庁や銚子気象台では、津波観測施設およびその周辺地域で現地調査を行い、津波の痕跡の位置等をもとに津波の高さを推定しました。

その調査結果によると、市内の黒生漁港では3.9m、外川漁港では3.5m、潮見町では3.3mの津波が来ていたことがわかりました。

表-1.4 銚子市周辺の津波痕跡高

調査地点名	実施官署	調査実施日	推定した津波の高さ
銚子市黒生漁港	気象庁本庁	3月25日	3.9m
銚子市外川漁港	気象庁本庁	3月25日	3.5m
銚子市潮見町	銚子地方気象台	3月29日	3.3m
旭市平松	気象研究所	4月13日	6.4m
旭市中谷里	気象研究所	4月12日	5.6m

(出典：平成23年3月地震・火山月報  
(防災編)、気象庁 HP)



※現地調査における津波の高さとは、津波がない場合の潮位（平常潮位）から、津波によって海面が上昇した高さの差をいいます。

平常潮位の推定には、最寄りの検潮所における津波の最大波が観測された日時潮位の予測値（天文潮位）を用いており、現地調査で確認した津波の痕跡までの高さの差を痕跡高としています。

図-1.4 銚子周辺の津波痕跡高

(出典：平成23年3月地震・火山月報  
(防災編)、気象庁 HP)

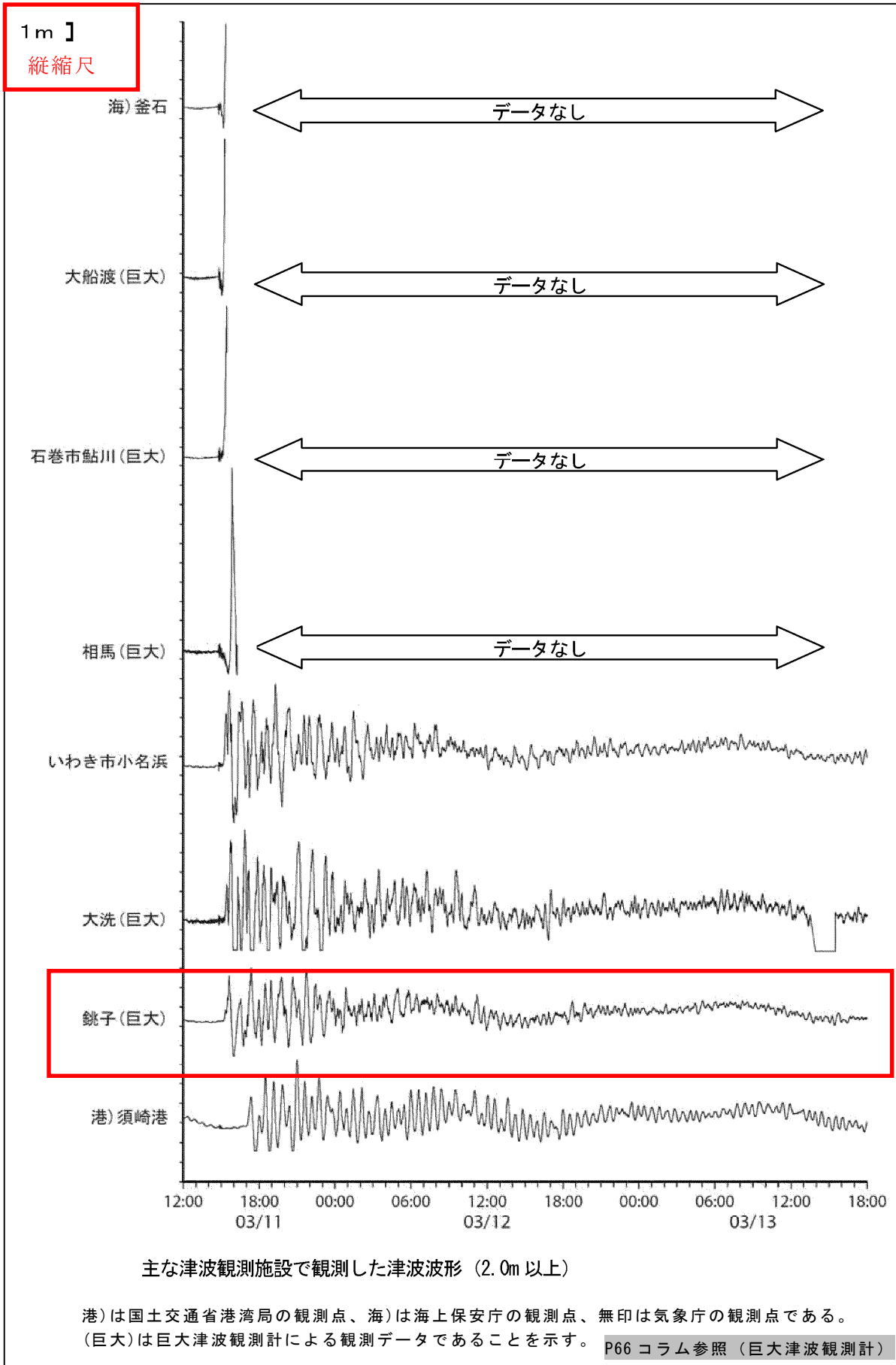


図-1.5 銚子周辺の津波波形観測記録  
(出典：平成 23 年 3 月地震・火山月報 (防災編)、気象庁 HP)

## 2 市内の被害状況

### 2.1 被害状況の全貌

#### < 人的・世帯被害状況 >

市内では、幸いにも死者と行方不明者は発生しませんでした。しかしながら、重傷者が2名、軽傷者が17名発生しています。また、29世帯の家屋が全壊し、24世帯が大規模半壊、121世帯が半壊するなど、大きな被害が発生しました。

表-2.1 人的・世帯被害状況

平成24年1月6日現在

死者	行方不明者	重傷者	軽傷者	全壊 (流出含む)	大規模 半壊	半壊	一部損壊	
						(床上浸水含む)	床下浸水	その他
0	0	2	17	29	24	121	5	1,938

※行方不明者が1人存在しますが市外での被災のため上記の表には含めていません

※世帯被害には、工場、倉庫などは含まれていません ※全壊の流出は船内生活による船1件です

#### < 施設被害状況と被害額 >

今回の震災では、公共施設をはじめ農業や水産業等の一次産業施設についても大きな被害が発生しました（表-2.2）。

公共施設の被害は、小・中学校等の公共文教施設、舟入場や農道等の公共農林水産施設、道路や下水道等の公共土木施設、公園や上水道等のその他公共施設に被害があり、これら公共施設の被害額は67,734万円に及びました。

一次産業施設の被害は、農地や苗床等の農産被害、酪農や畜舎等の蓄産被害、漁船や水産加工施設等の水産被害がありました。特に漁港や水産加工場施設に大きな被害が発生しました。水産加工場は漁港や市場に隣接した低い土地に立地しますので、津波による浸水被害を受けやすかったことが窺えます。これら水産被害だけでも457,068万円に及び、銚子の水産業に大きなダメージを受けました。

その他にも銚子駅前商店街のアーケードが壊れたり、銚子マリーナの施設が壊滅状態となりました。これら商工被害と一次産業における被害額は579,418万円に及びました。

以上の公共施設や産業における被害総額は647,152万円に及ぶ大きな被害となりました。



表-2.2 施設被害と被害額

平成23年10月12日現在

区分	被害額		場所等	被害状況
公共文教施設	1,470	万円	小学校10校 中学校3校	水道管、校舎・体育館被害、地盤沈下等 1,470万円
公共農林水産業施設	30,344	万円	利根川沿いの舟入場 (野尻町、忍町、森戸町、笹本町、桜井町他)	護岸崩れ 28,200万円
			市内の農道、水路、ため池 (桜井町、三門町他)	亀裂、崩壊等 2,144万円
公共土木施設	19,006	万円	市内の道路 (西小川町、南小川町、大橋町、新生町、本城町、長塚町、笹本町、桜井町、宮原町他)	陥没、亀裂、側溝破損等 7,250万円
			市内の河川、水路 (西小川町、小畑町、三宅町、松岸町、長塚町、前宿町)	水路破壊、護岸崩壊 2,130万円
			市内の下水道 (南小川町、大橋町)	亀裂、崩壊、沈下等 9,626万円
その他公共施設	16,914	万円	清掃センター	建物被害、敷地内り盤被害 735万円
			市内の水道管	排水管ずれ、破裂 7,230万円
			市内の各公園、銚子市外部施設、野球場、 体育館、病院等	敷地り盤被害、建物被害、外壁被害等 8,949万円
小計	67,734	万円	-	
農産被害	2,000	万円	市内の農地	り盤被害、法面崩壊等 1,000万円
			市内の耕種・苗床	建物被害による 1,000万円
畜産被害	120	万円	酪農、畜舎	建物被害 120万円
水産被害	457,068	万円	漁船	沈没10隻、転覆14隻、一部破損35隻、座礁・ 乗り上げ19隻 14,940万円
			市内の漁港、水産加工施設	地震・津波浸水による施設被害、冷凍冷蔵庫、 生産ライン、商品等の被害 442,128万円 (内、被害の大きかった地域 潮見町 339,500万円)
商工被害	230	万円	アーケード(西芝町)	亀裂、落下等 230万円
その他	120,000	万円	銚子マリーナ	津波によりセンターハウス、ハーバーハウス全 壊、浮桟橋流出、フェンス倒壊、電源設備壊滅 120,000万円
小計	579,418	万円	-	
被害総額	647,152	万円	-	

## 2.2 津波被害

<津波の浸水区域状況>

市内では利根川沿いから太平洋沿岸にかけての水際全域で津波による浸水があり、浸水面積は 2.997km<sup>2</sup>（市内の全体面積 83.91 km<sup>2</sup> の 3.6%）でした。このうち市内の東部から南部にかけての海岸沿い（川口町、黒生町、外川町、潮見町、名洗町）では津波の浸水区域が広い傾向にありました。また、津波の浸水深（浸水範囲 100m 区画における津波浸水の深さ観測）が、4m以上の箇所（三崎町、小浜町）もありました。

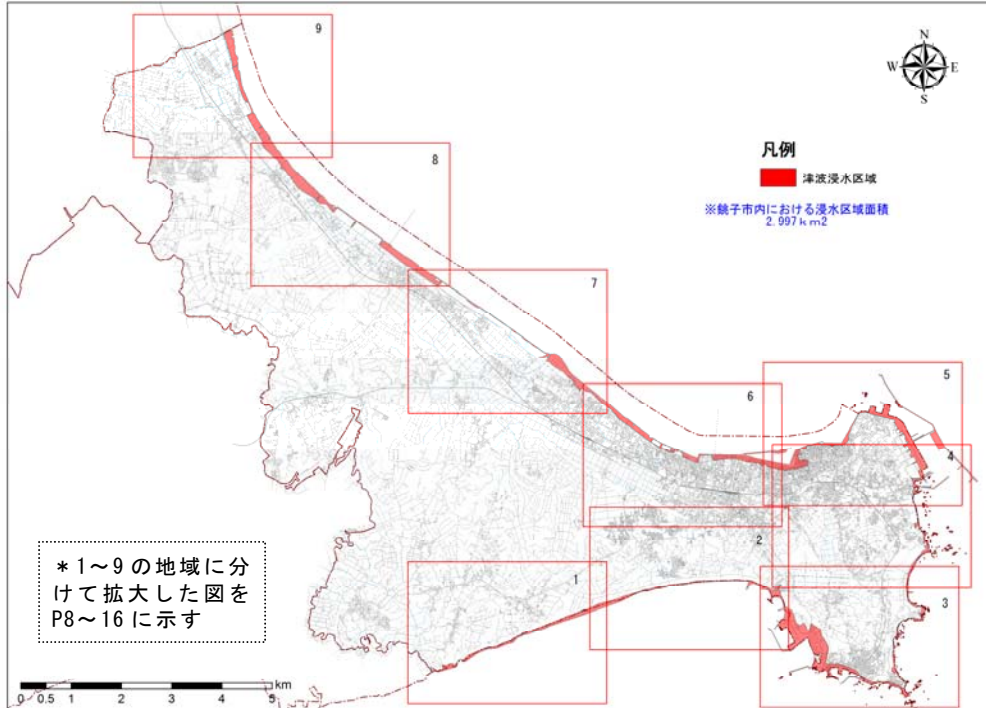


図-2.1 市内の津波浸水区域の観測

（「東日本大震災による被害現況調査業務（千葉）、国土交通省」のデータ資料より図を作成）

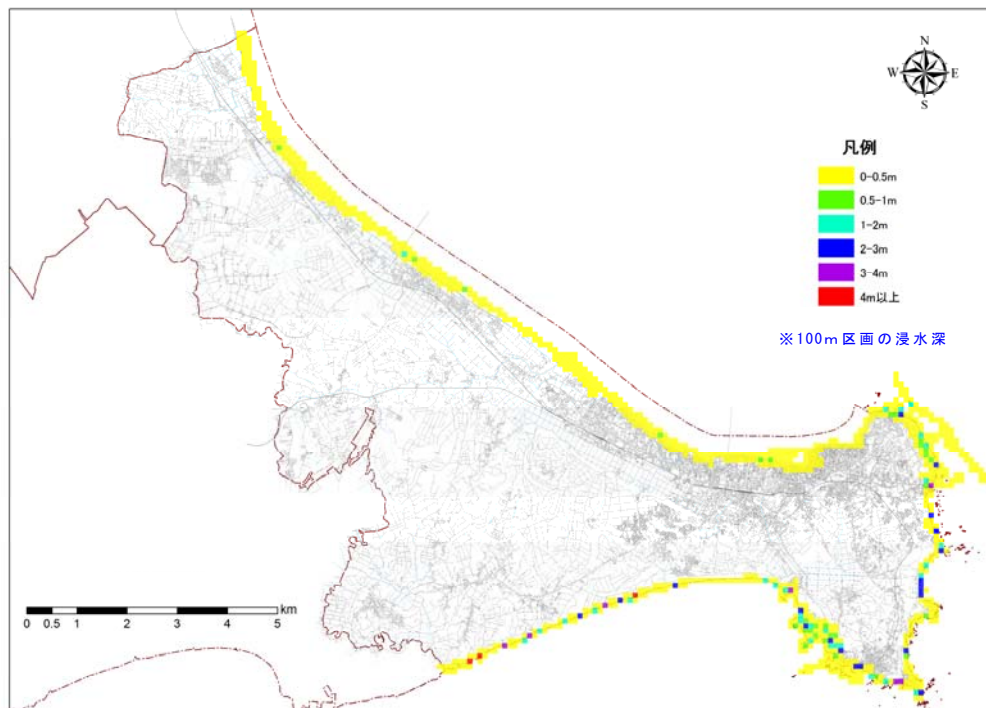


図-2.2 市内の津波浸水深の観測

（「東日本大震災による被害現況調査業務（千葉）、国土交通省」のデータ資料より図を作成）

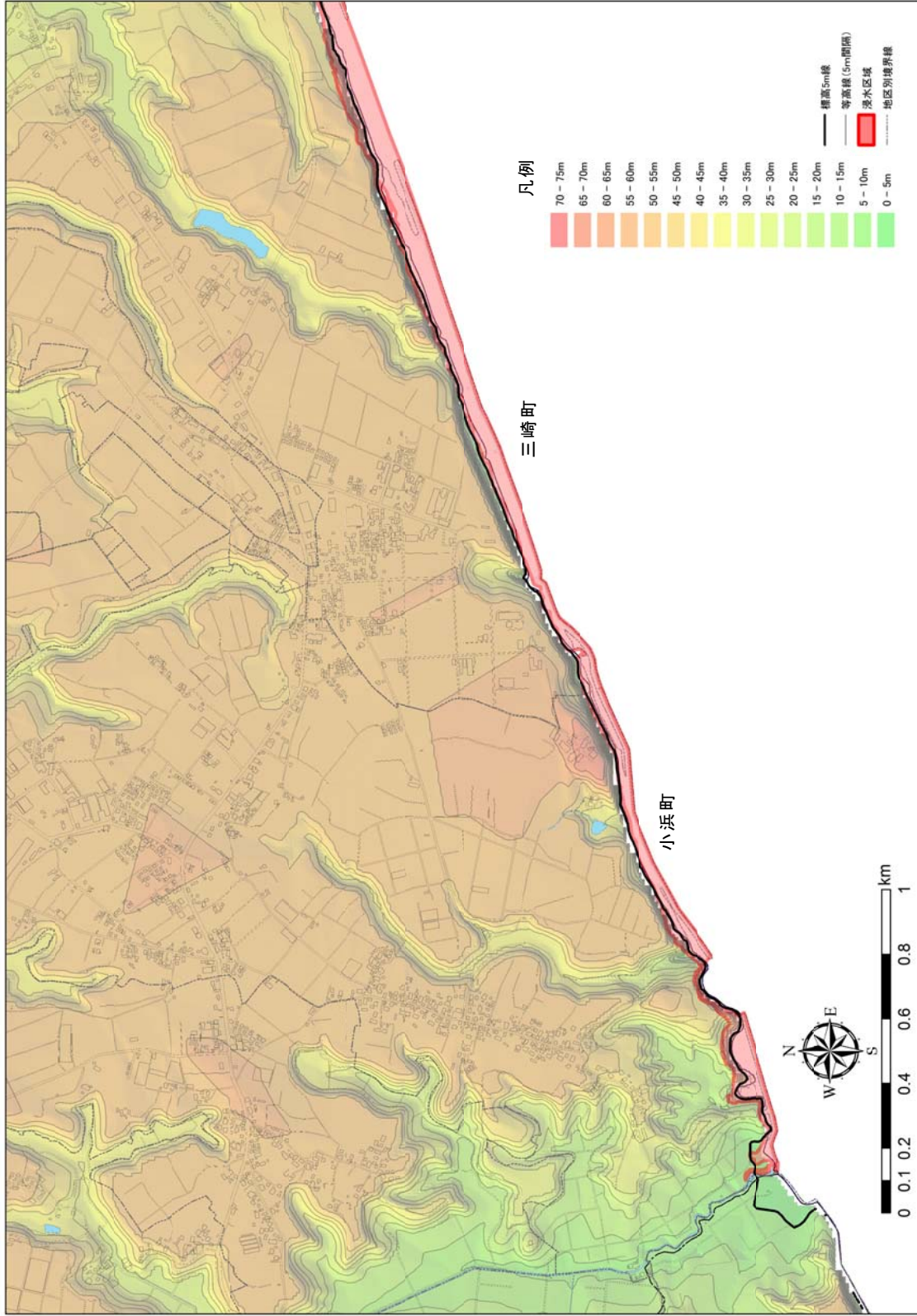


図-2.3 市内の津波浸水区域（地域別1）  
 （「東日本大震災による被害現況調査業務（千葉）、国土交通省」のデータ資料より図を作成）

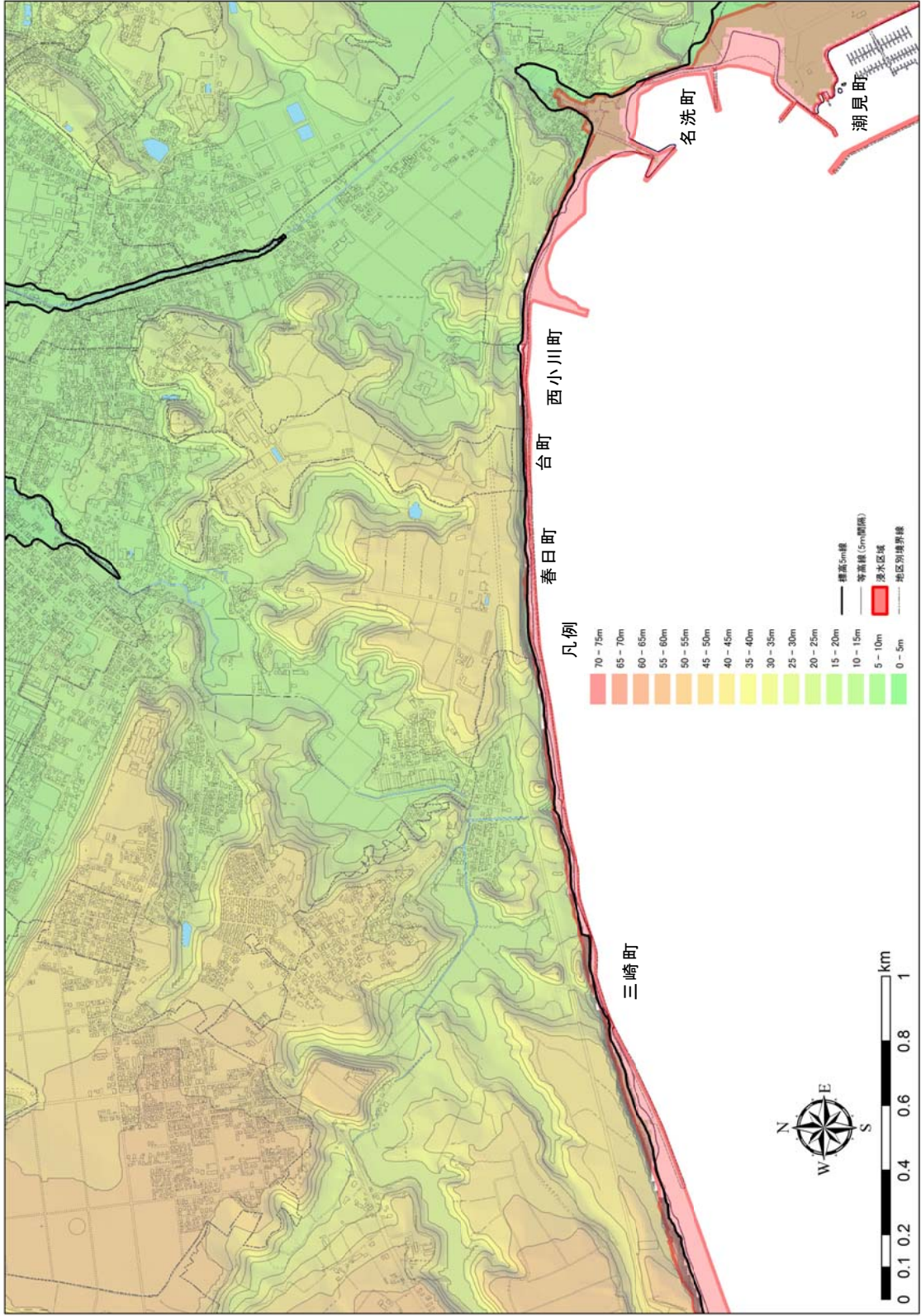


図-2.4 市内の津波浸水区域（地域別2）  
 （「東日本大震災による被害現況調査業務（千葉）、国土交通省」のデータ資料より図を作成）

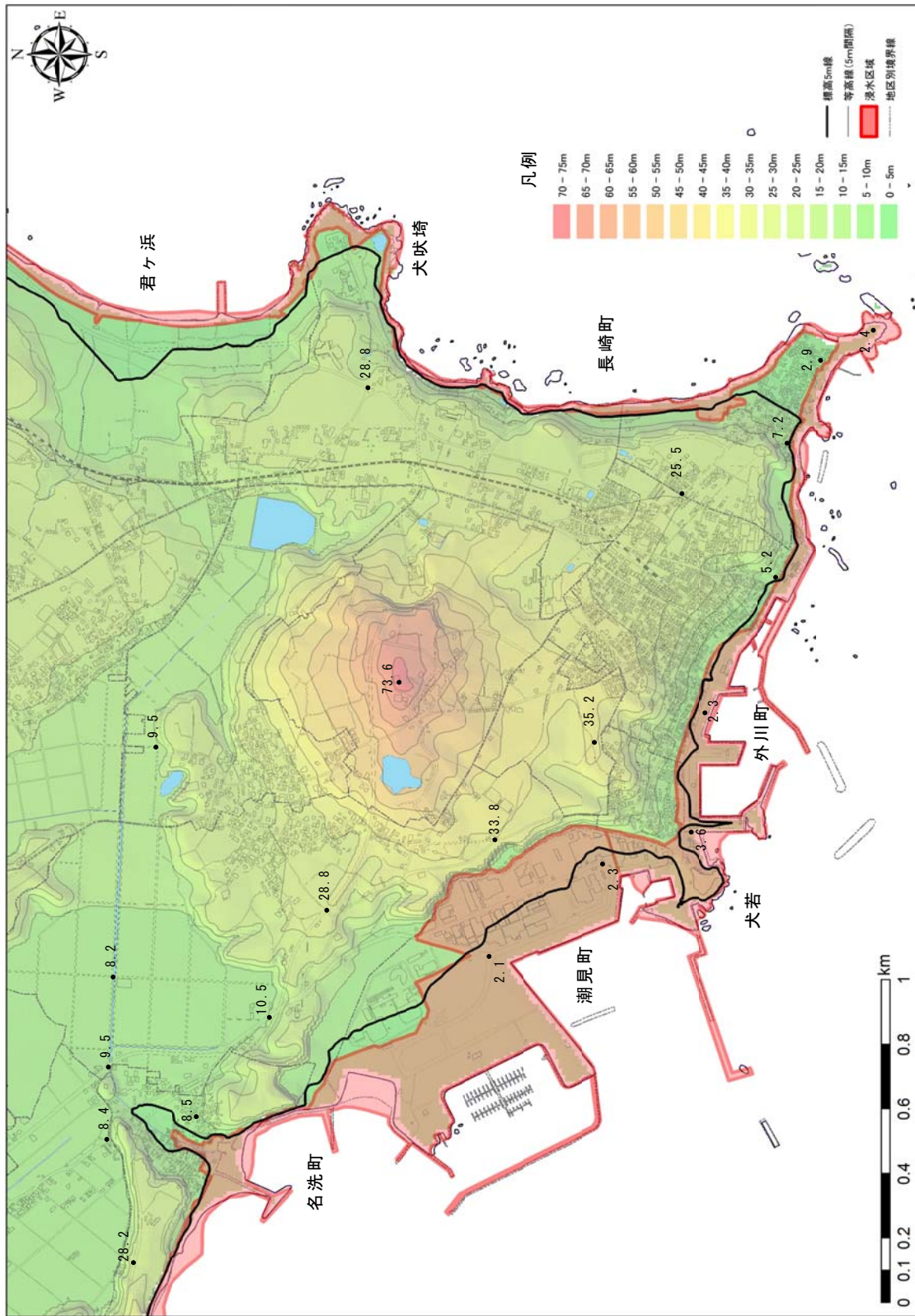


図-2.5 市内の津波浸水区域（地域別 3）  
 （「東日本大震災による被害現況調査業務（千葉）、国土交通省」のデータ資料より図を作成）

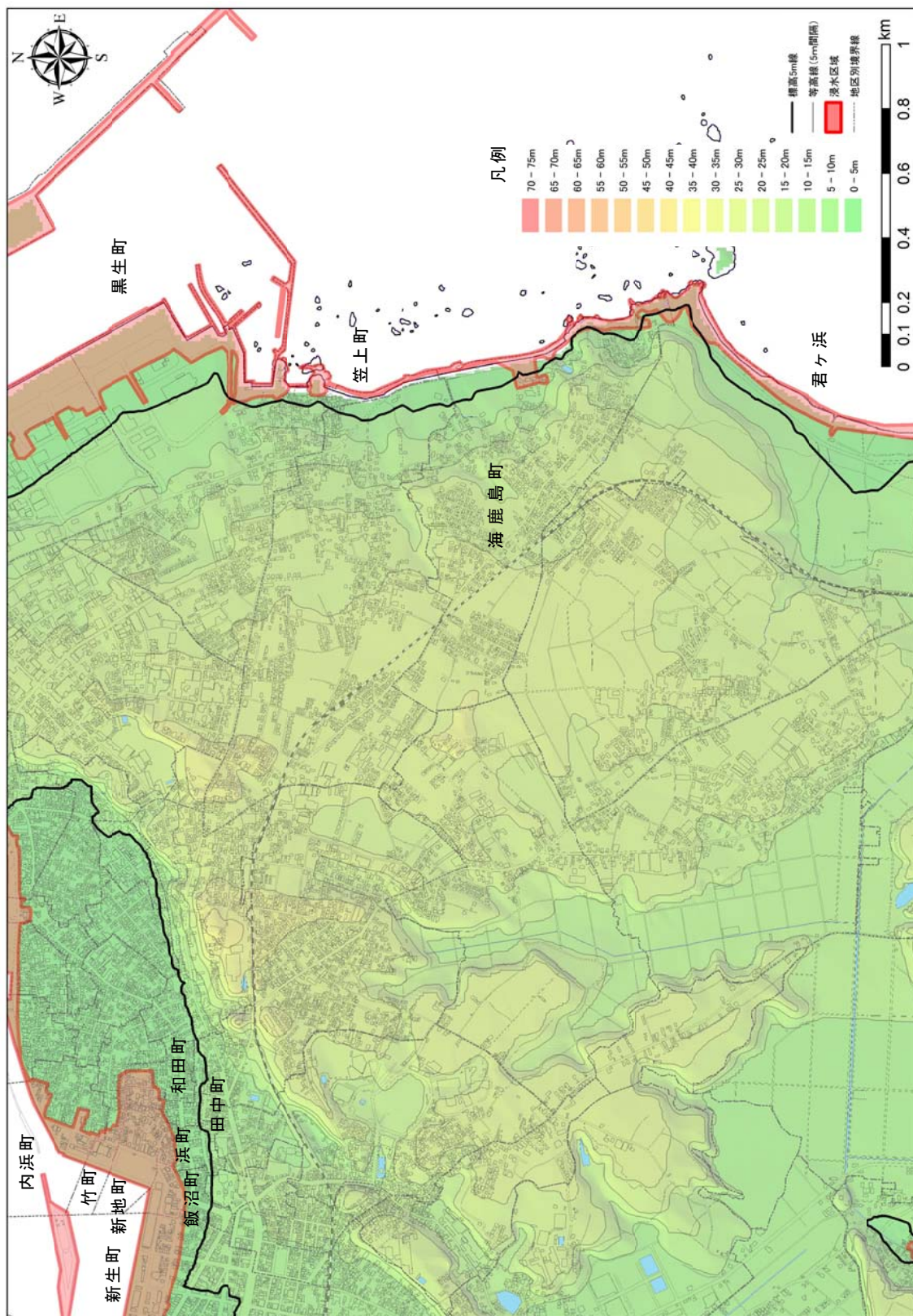


図-2.6 市内の津波浸水区域（地域別4）  
 （「東日本大震災による被害現況調査業務（千葉）、国土交通省」のデータ資料より図を作成）

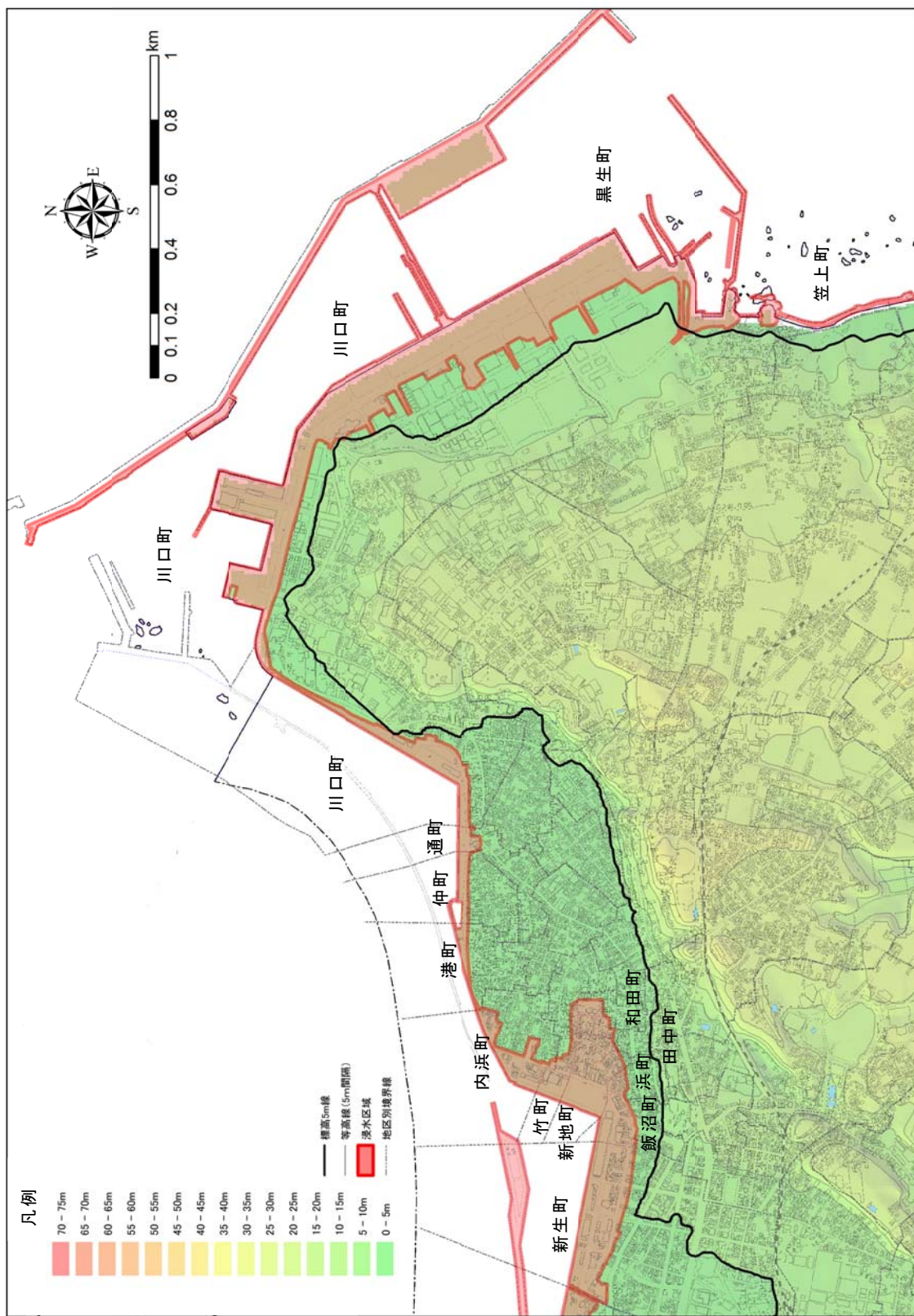


図-2.7 市内の津波浸水区域（地域別5）  
 （「東日本大震災による被害現況調査業務（千葉）、国土交通省」のデータ資料より図を作成）

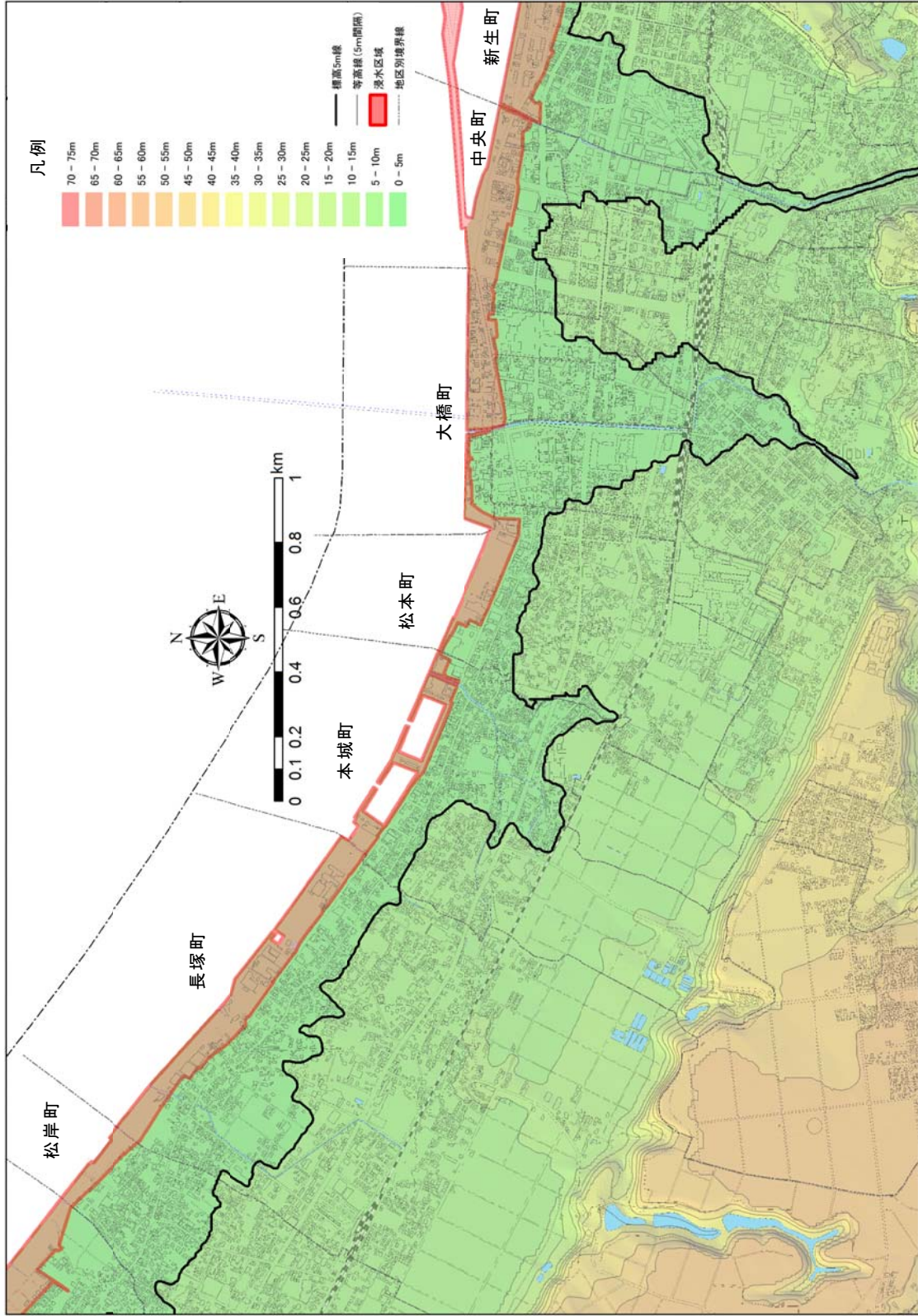


図-2.8 市内の津波浸水区域（地域別6）  
 （「東日本大震災による被害現況調査業務（千葉）、国土交通省」のデータ資料より図を作成）





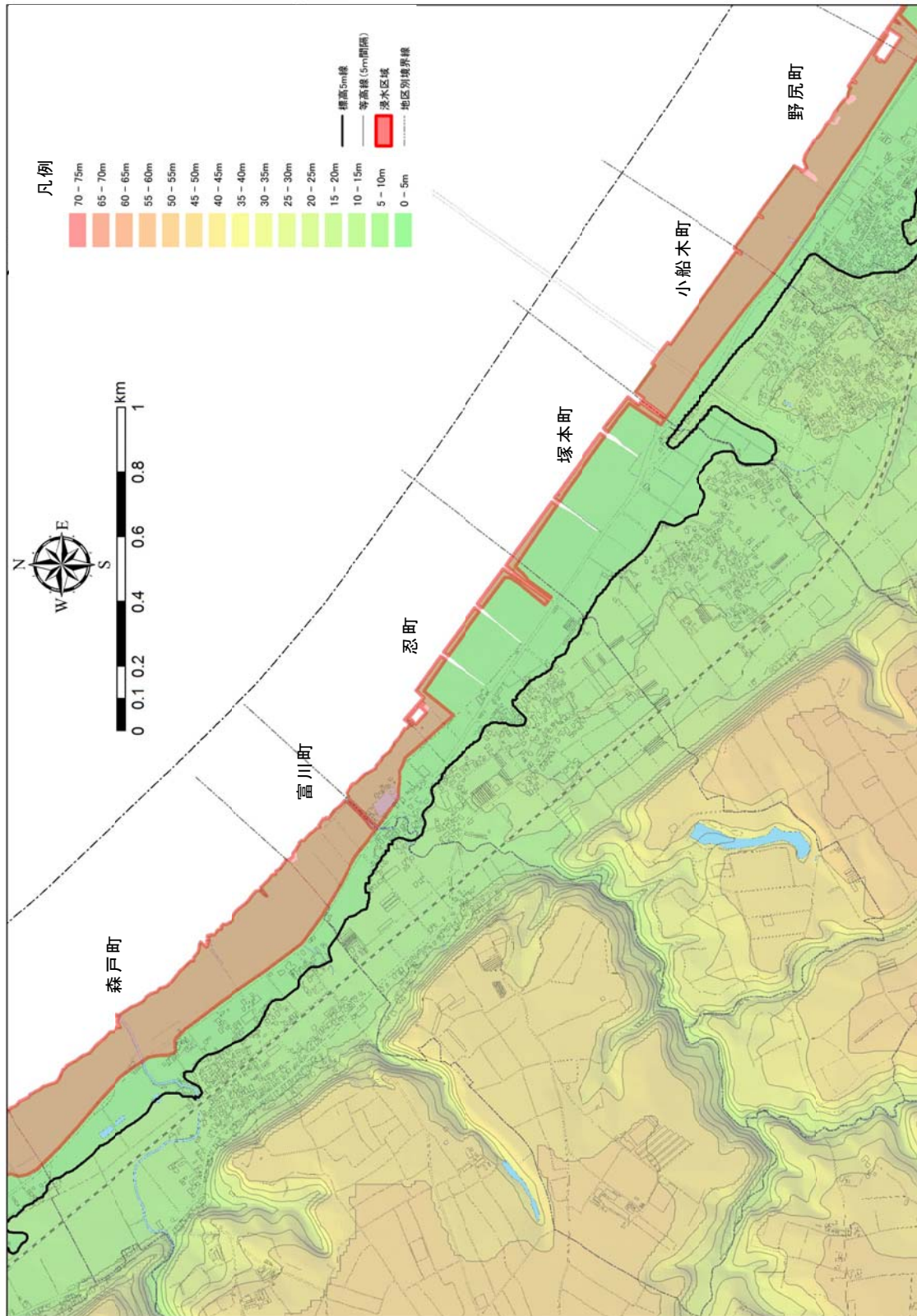


図-2.10 市内の津波浸水区域（地域別 8）  
 （「東日本大震災による被害現況調査業務（千葉）、国土交通省」のデータ資料より図を作成）

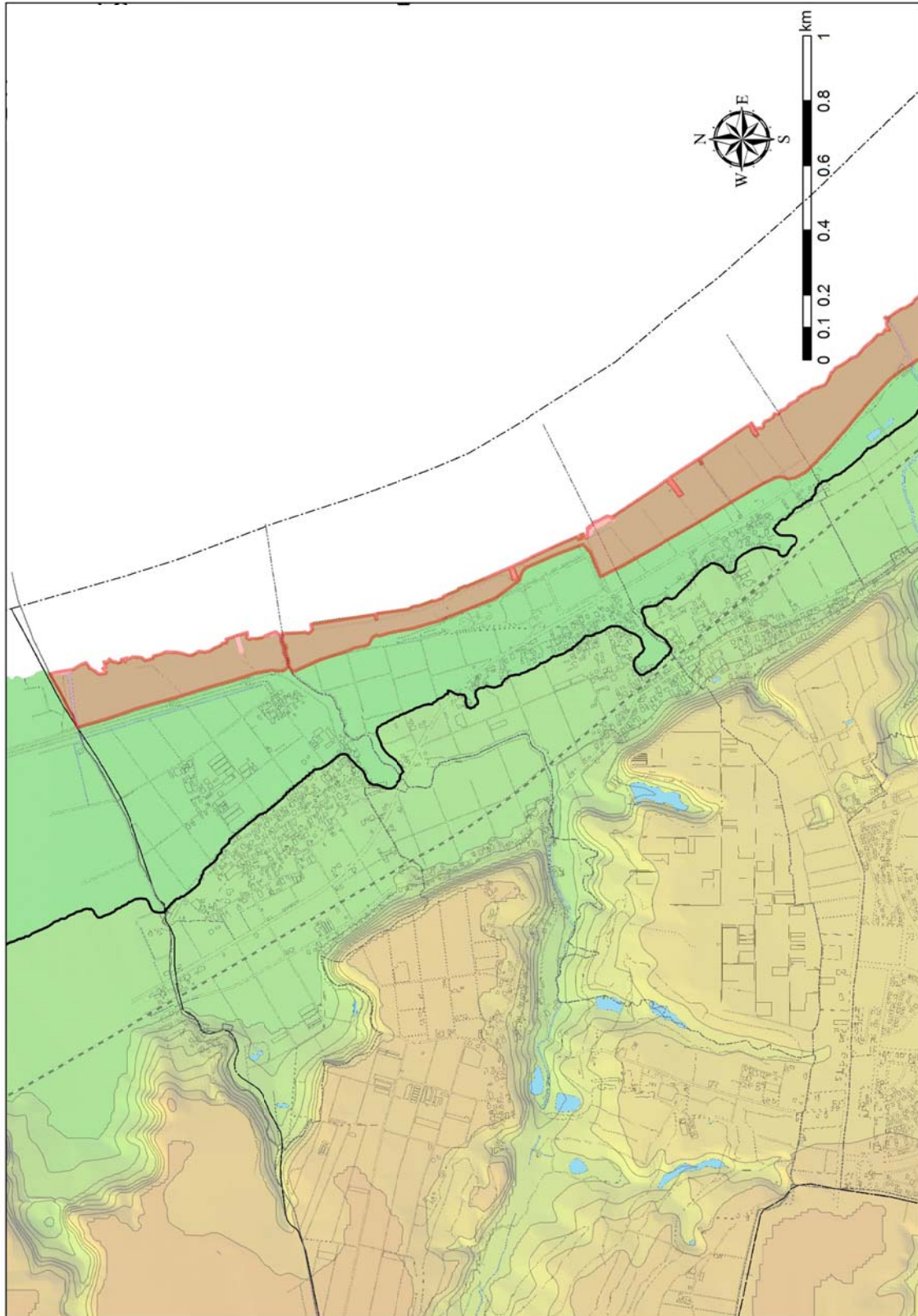


図-2.11 市内の津波浸水区域（地域別9）  
（「東日本大震災による被害現況調査業務（千葉）、国土交通省」のデータ資料より図を作成）

### <津波の河川遡上>

津波の河川遡上は利根川及び市内の清水川、小畑川で確認されました。利根川では利根川河口堰（河口から 18.5km：神栖市-東庄町）まで遡上が確認されました。当時、津波が利根川を遡上する様子を目撃した住民によると、鼠色から黒っぽい色をした津波が「ゴォー」という音を立て、小さい波が後ろから次々に重なって階段状になりながら遡上したとのこと。



図-2.12 利根川の津波遡上



3月11日17:00頃に利根川を遡上した津波の状況（新生町の堤防から撮影）

## 2.3 液状化被害

液状化による被害は、市内の19地域、47箇所を確認されました。利根川沿いでは大橋町の低地（地質は砂）、海岸沿いでは外川町の低地（地質は砂）、内陸では南小川町（地質は泥や細砂）に液状化被害が多い傾向にありました。

表-2.3 地域別の液状化被害（箇所）

平成24年1月19日現在

地域名	住宅	道路	運輸・倉庫施設	消防所	文教公共施設	農漁業用施設	清掃センター	公園(野球場)	商業高校	大学	合計
潮見町										1	1
三崎町	1										1
名洗町	2										2
高栖西町	1										1
西小川町	3						1				4
南小川町	6	1									7
外川町			6		1	1					8
新生町	2	1		1							4
大橋町	3	3									6
柴崎町	1										1
富川町	1										1
笹本町	1										1
四日市場町		2									2
垣根町		1									1
松岸町		1									1
長塚町		2									2
台町									1		1
野尻町				1							1
桜井町	1							1			2
合計	22	11	6	2	1	1	1	1	1	1	47

※液状化現象の被害箇所についてはポイントではなくて確認できたエリアを1箇所としてカウントしています

（「東日本大震災による被害現況調査業務（千葉）、国土交通省」と銚子市調べ）

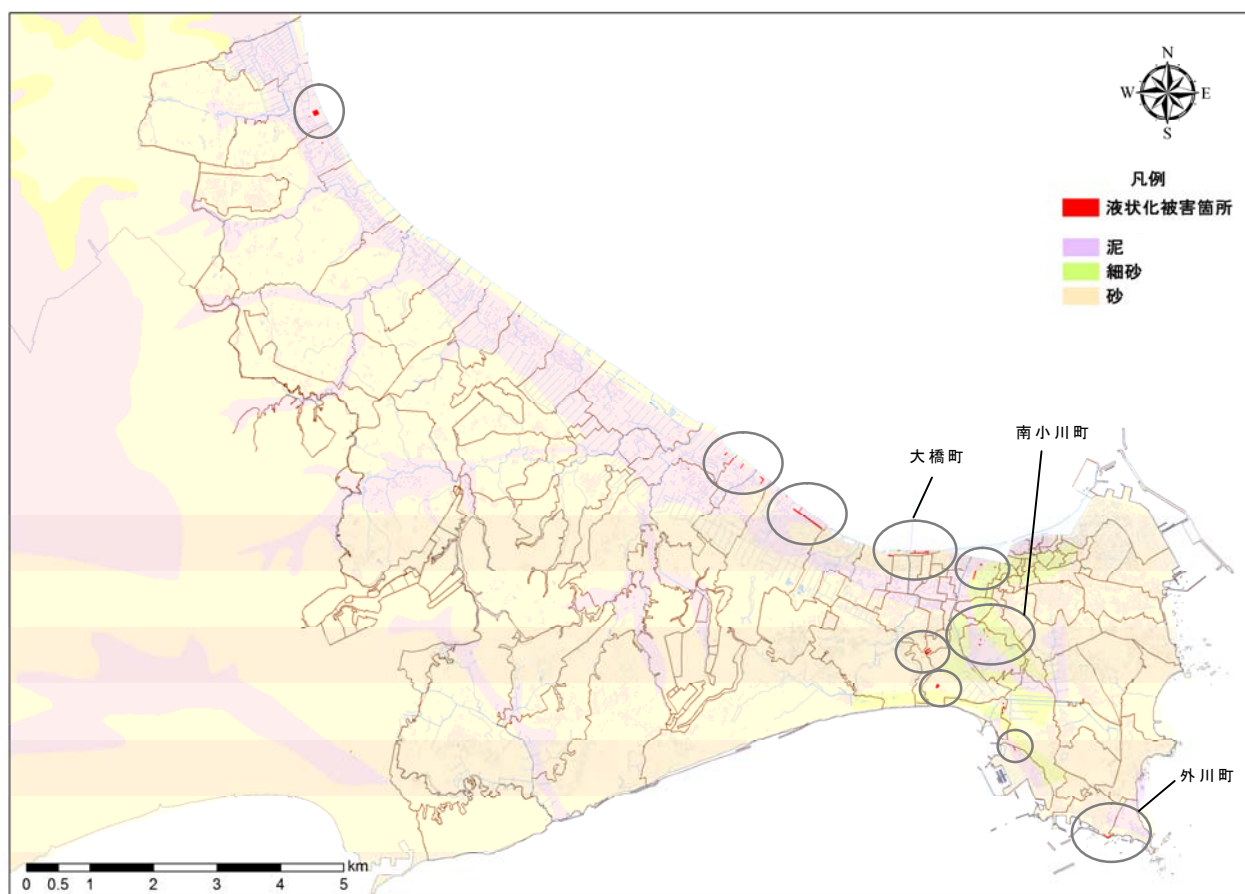


図-2.13 液状化被害箇所と地質

（「東日本大震災による被害現況調査業務（千葉）、国土交通省」の資料に銚子市データを追加して図を作成）

## 2.4 家屋被害

家屋被害は市内全域で発生しました。地域別では潮見町、名洗町、笹本町、西小川町、南小川町、新生町などに被害が多く見られました。また、潮見町、名洗町、新生町、中央町などでは、地震による被害だけではなく、津波による浸水被害もありました。

表-2.4 地域別の家屋被害（世帯数）

平成24年1月6日現在

地域名	全壊 (流出含む)	大規模半壊	半壊 (床上浸水含む)	床下浸水	合計	地域名	全壊 (流出含む)	大規模半壊	半壊 (床上浸水含む)	床下浸水	合計
潮見町		12			12	新生町	1		9		10
名洗町	6	1	10	1	18	妙見町			1		1
外川町			1		1	栄町			2		2
高神西町	2	1	2		5	清川町			1		1
小畑新町			2		2	東芝町		1	1		2
小畑町			4		4	中央町	1		4	2	7
柳町			1		1	大橋町			3		3
西小川町	3	3	12		18	松本町			3		3
南小川町	7	1	4		12	上野町			2		2
東小川町	2		7		9	本城町			1		1
北小川町			1		1	長塚町			3		3
前宿町			2		2	三宅町			1		1
南町			1		1	柴崎町	1		1		2
清水町			1		1	余山町			1		1
和田町			1		1	船木町			1		1
新地町				1	1	松岸町			3		3
馬場町			2		2	垣根町			1		1
本町		1	2		3	四日市場町			1		1
仲町			1		1	宮原町			1		1
内浜町			1		1	野尻町			1		1
竹町			1		1	塚本町			1		1
春日町		2	5		7	富川町			1		1
三崎町		1	3		4	森戸町		1	3	1	5
猿田町	1				1	笹本町	4		9		13
白石町			1		1	桜井町	1		1		2
合計						合計	179				世帯

※上記の表には家屋被害には、工場、倉庫などは含まれていません ※中央町の全壊は船内生活による船の流出です

(銚子市調べ)

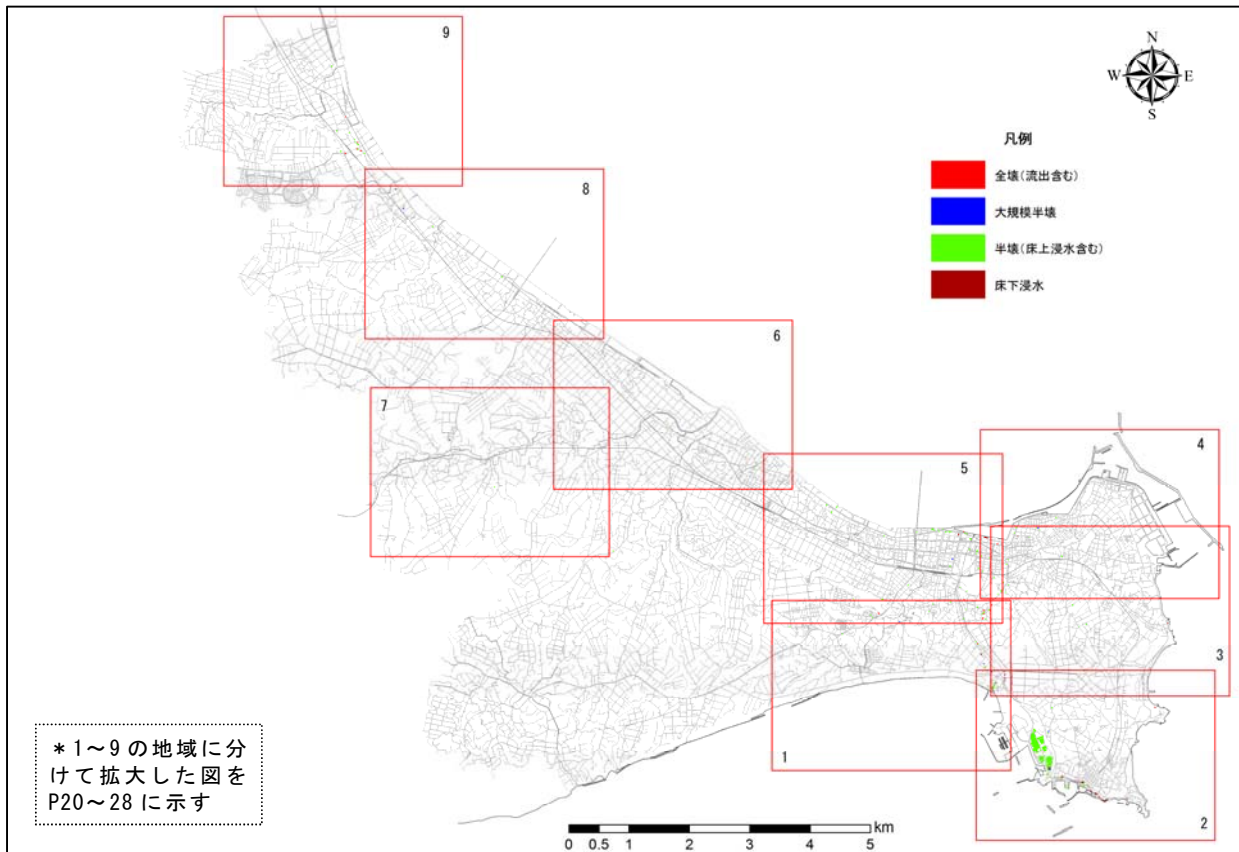


図-2.14 市内の家屋（建物）被害（全体図）

(「東日本大震災による被害現況調査業務(千葉)、国土交通省」の資料に銚子市データを追加して図を作成)

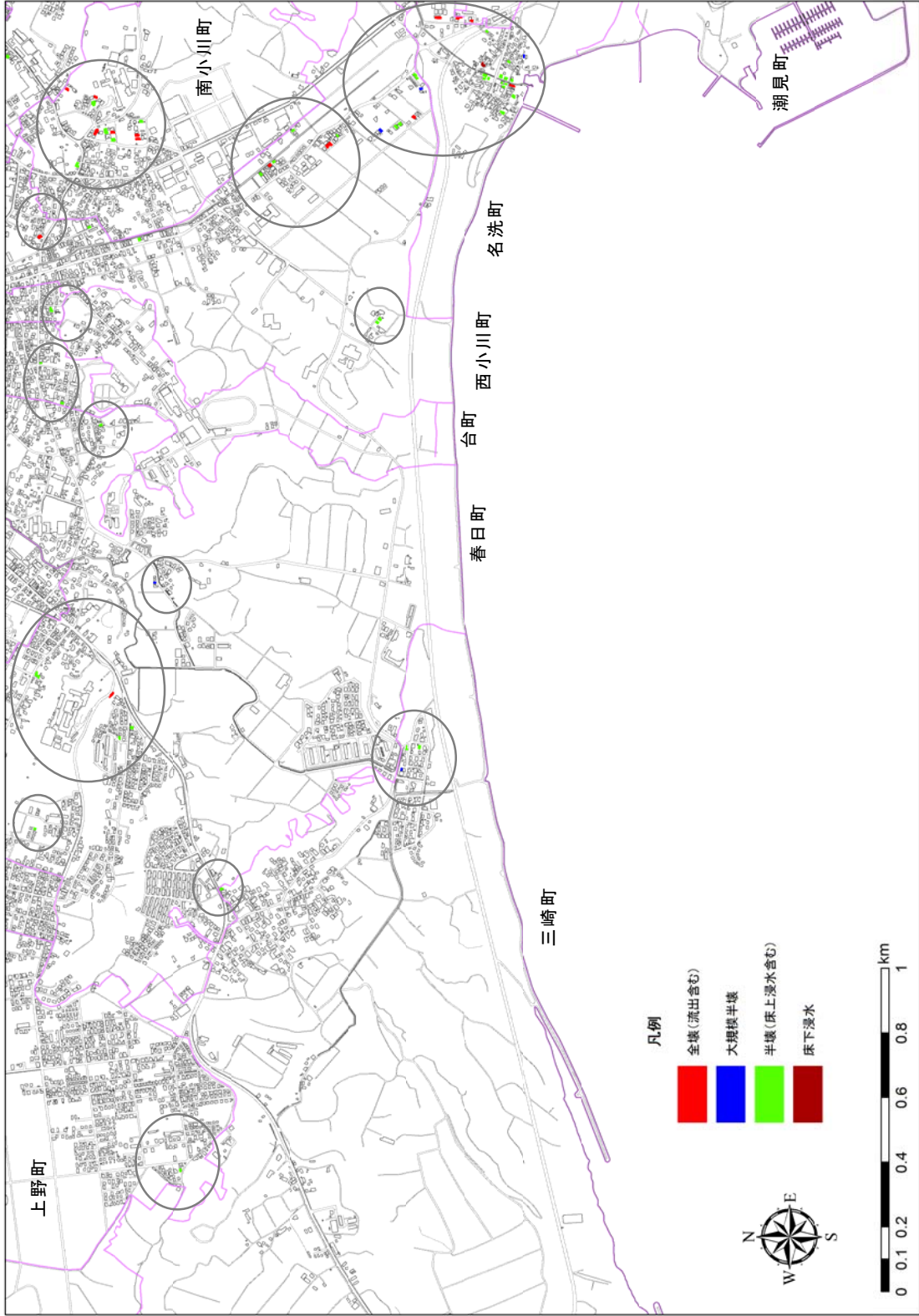


図-2.15 市内の家屋(建物)被害(地域別1)  
 (「東日本大震災による被害現況調査業務(千葉)、国土交通省」の資料に銚子市データを追加して図を作成)

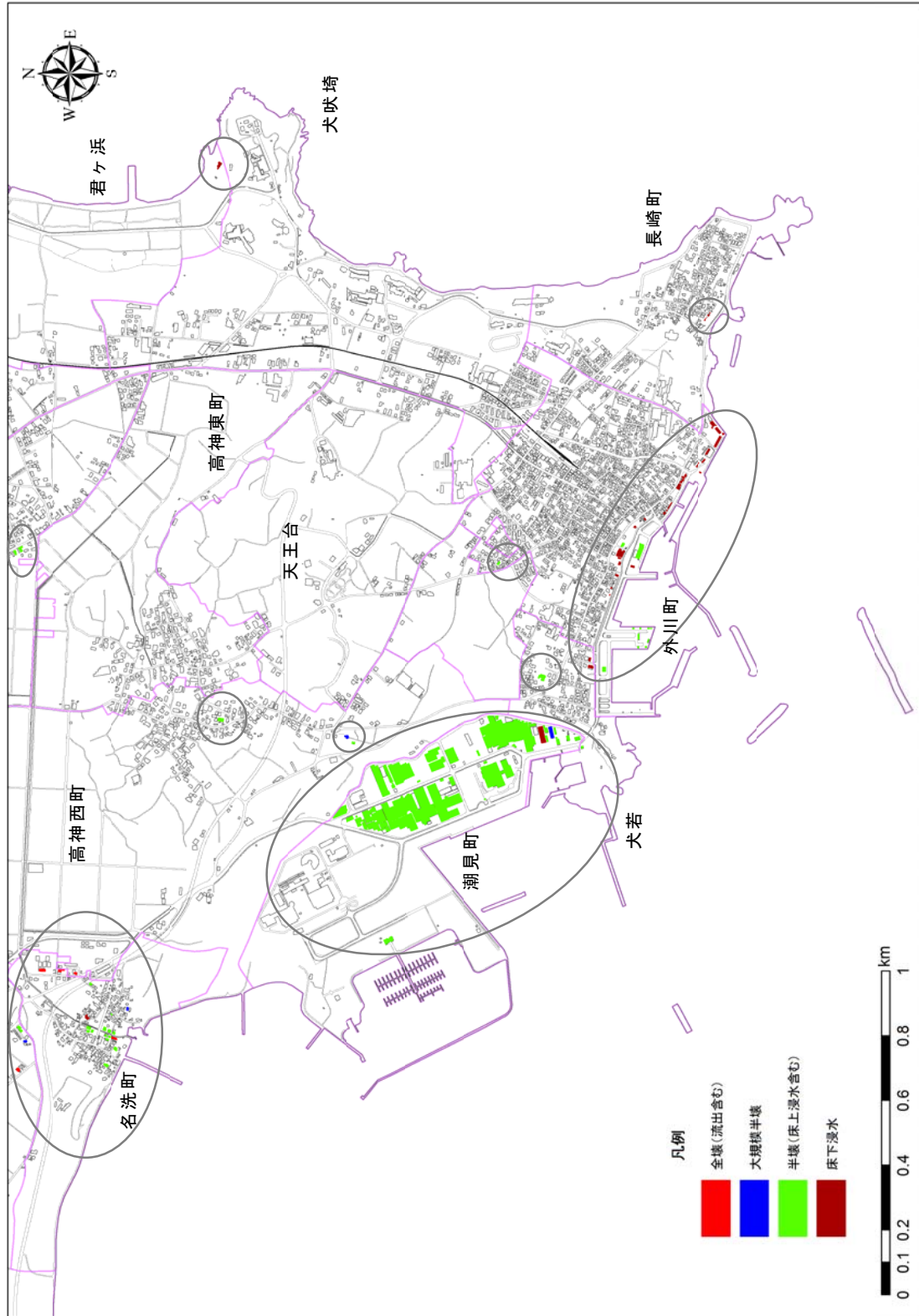


図-2.16 市内の家屋(建物)被害(地域別2)  
 (「東日本大震災による被害現況調査業務(千葉)、国土交通省」の資料に銚子市データを追加して図を作成)



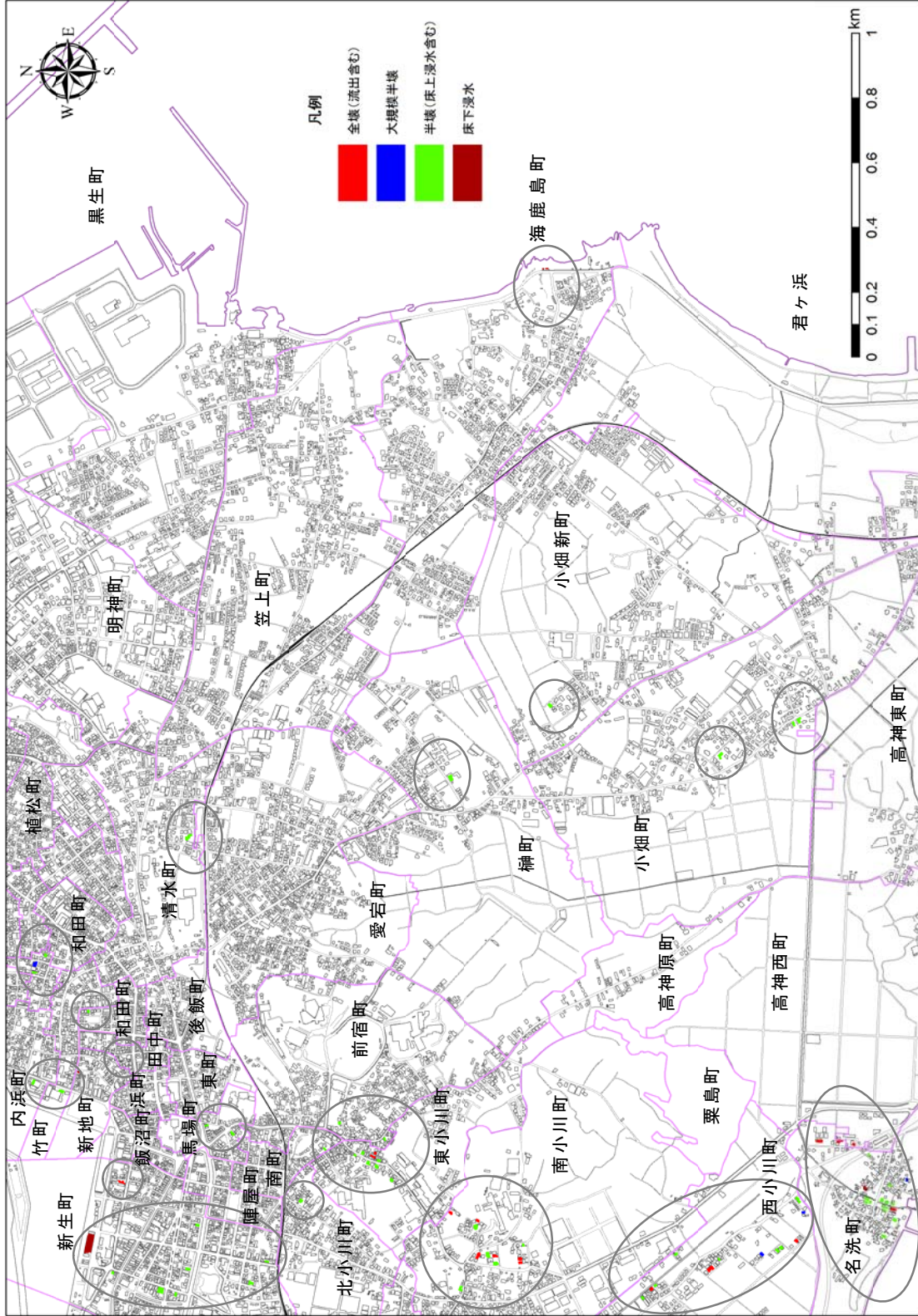


図-2.17 市内の家屋(建物)被害(地域別3)  
 (「東日本大震災による被害現況調査業務(千葉)」「国土交通省」の資料に銚子市データを追加して図を作成)

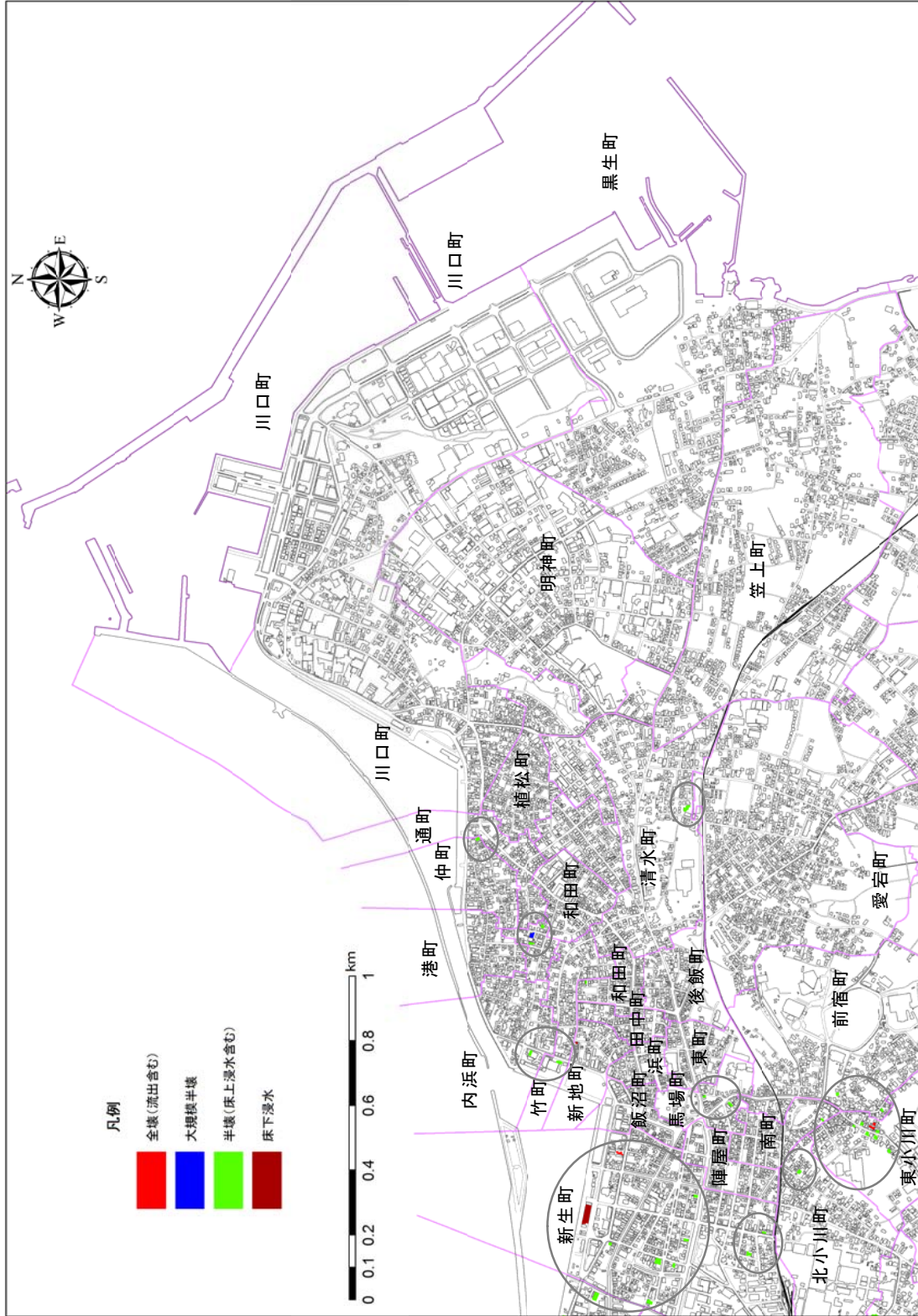


図-2.18 市内の家屋（建物）被害（地域別 4）  
 （「東日本大震災による被害現況調査業務（千葉）、国土交通省」の資料に銚子市データを追加して図を作成）

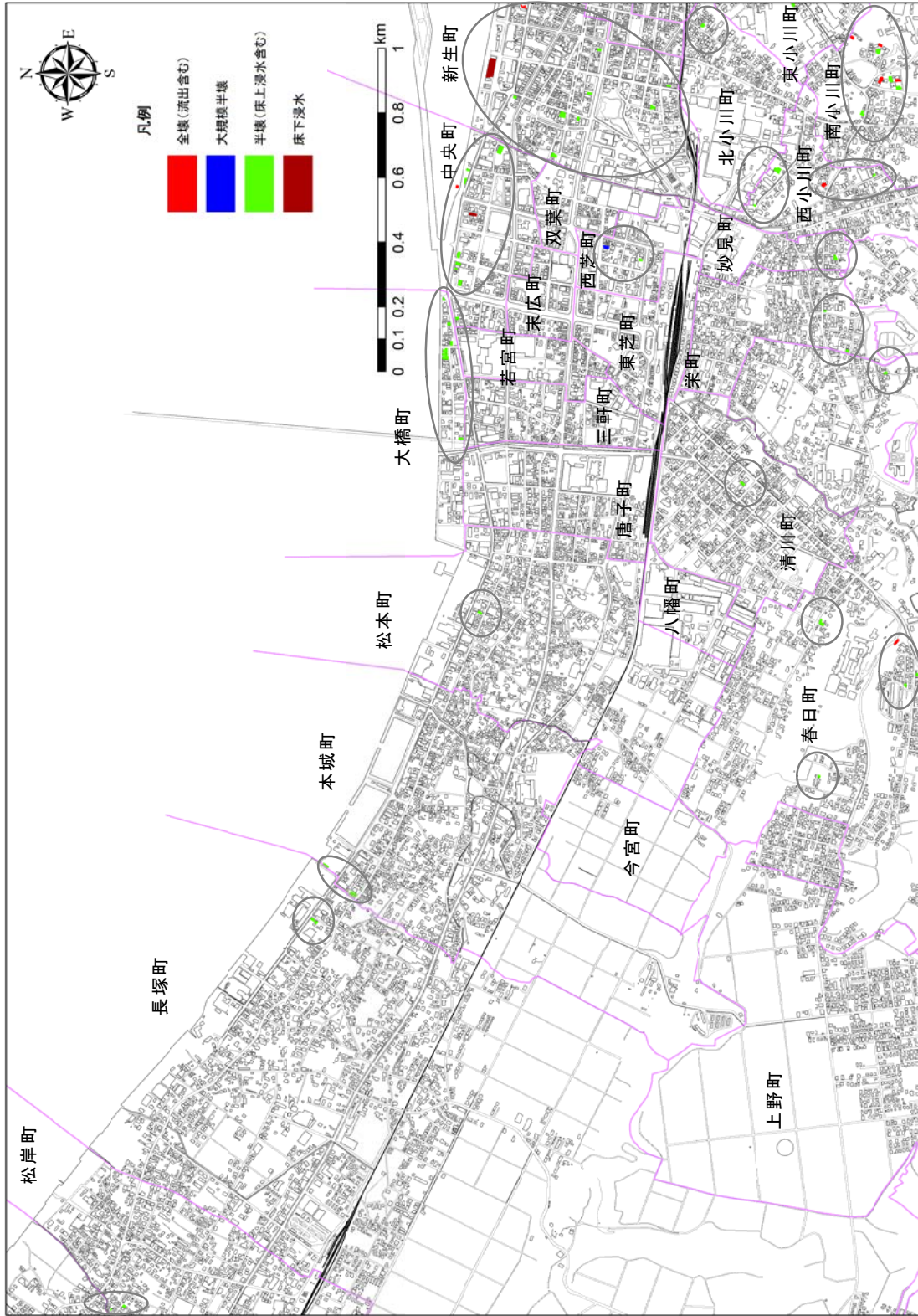


図-2.19 市内の家屋（建物）被害（地域別 5）  
 （「東日本大震災による被害現況調査業務（千葉）、国土交通省」の資料に銚子市データを追加して図を作成）

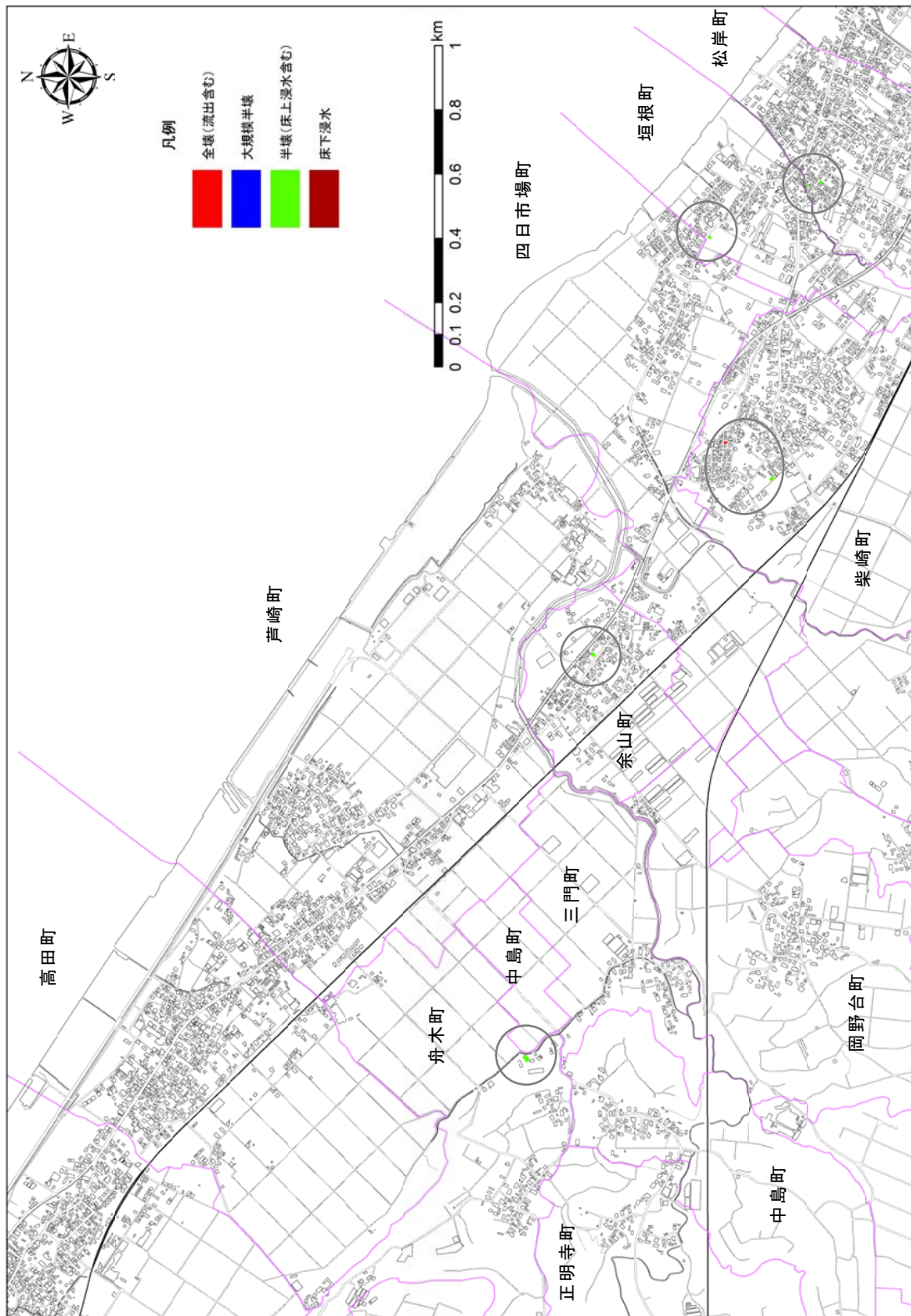


図-2.20 市内の家屋(建物)被害(地域別6)  
 (「東日本大震災による被害現況調査業務(千葉)、国土交通省」の資料に銚子市データを追加して図を作成)

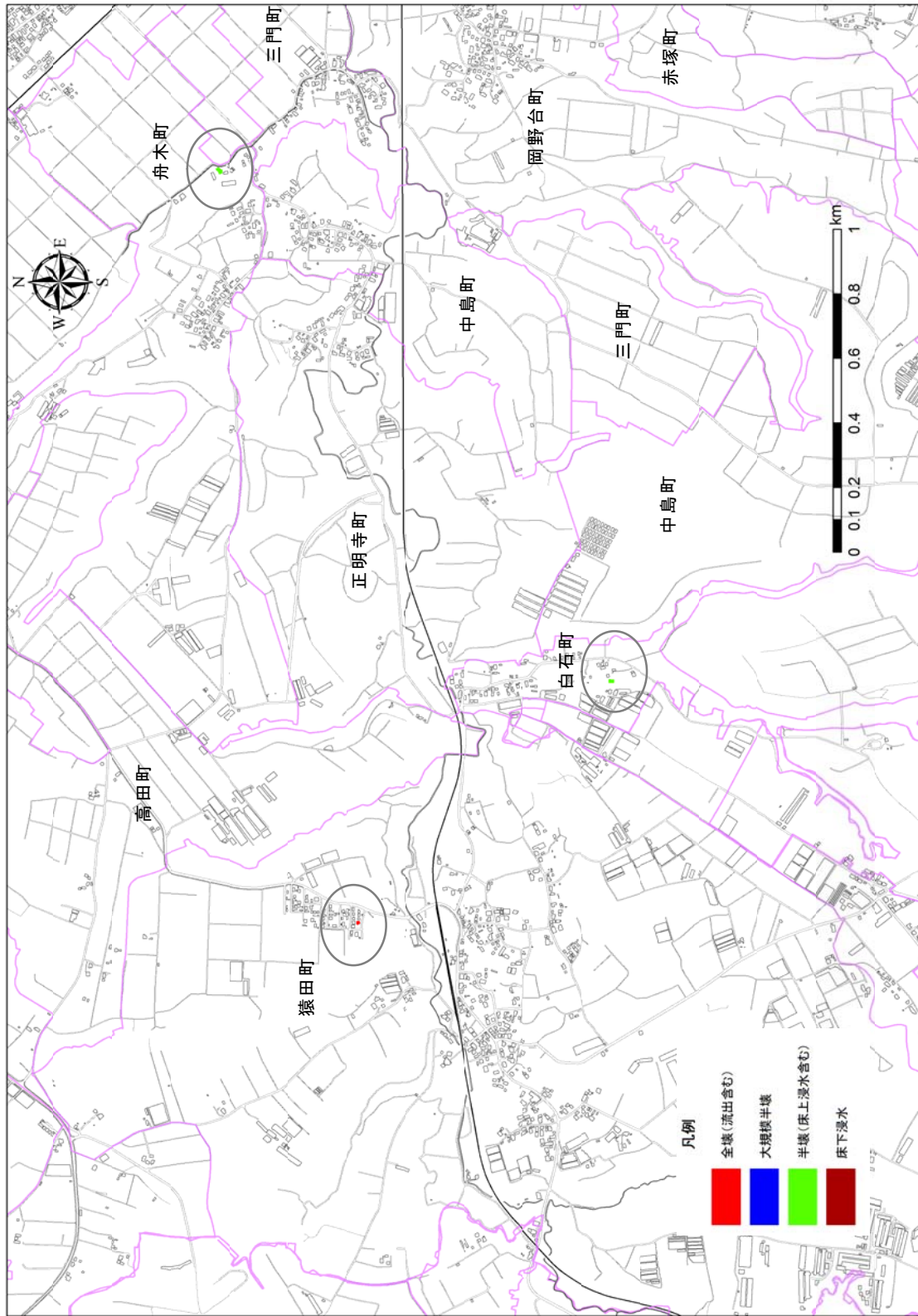


図-2.21 市内の家屋（建物）被害（地域別 7）  
 （「東日本大震災による被害現況調査業務（千葉）、国土交通省」の資料に銚子市データを追加して図を作成）

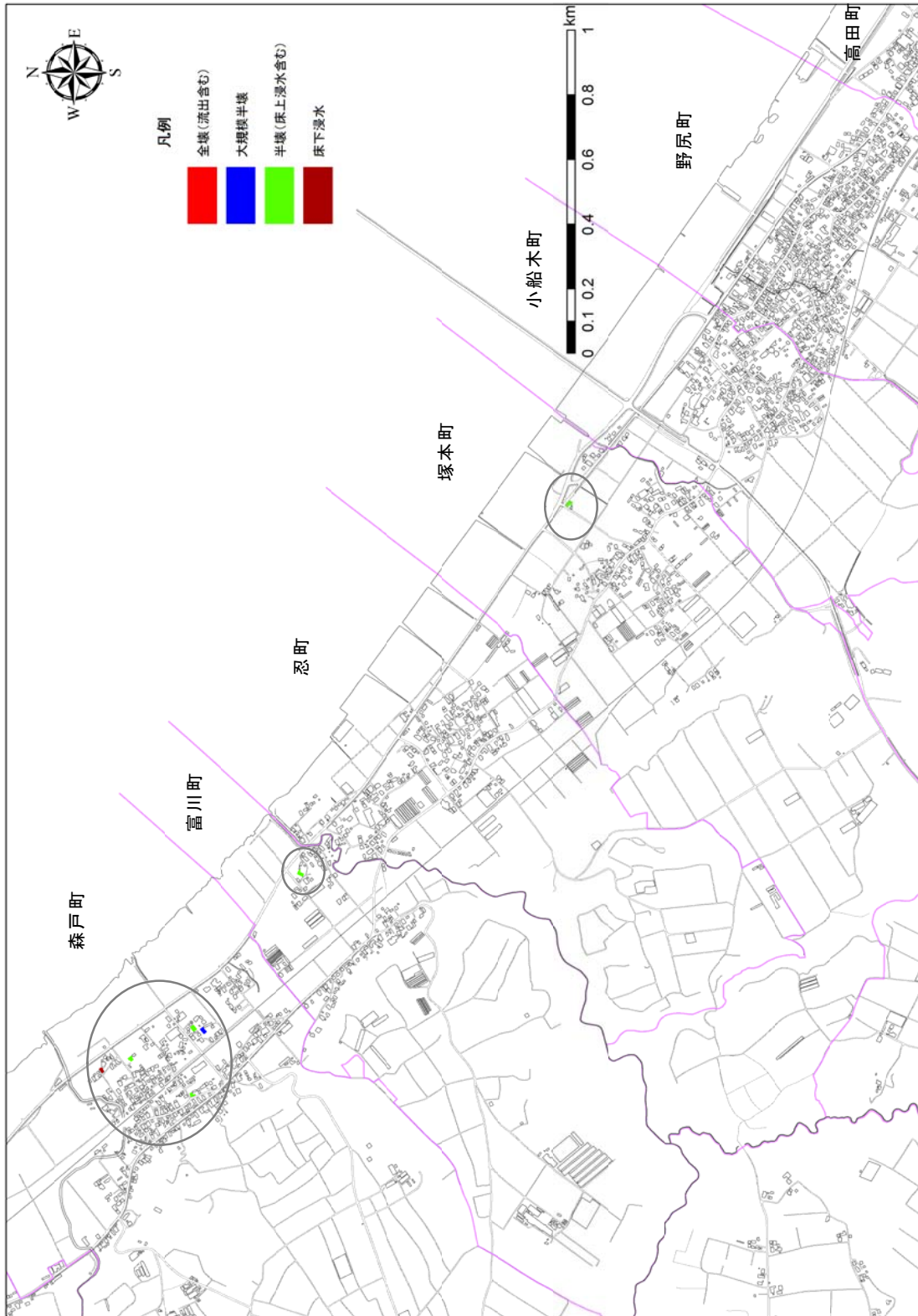


図-2.22 市内の家屋(建物)被害(地域別 8)  
 (「東日本大震災による被害現況調査業務(千葉)、国土交通省」の資料に銚子市データを追加して図を作成)

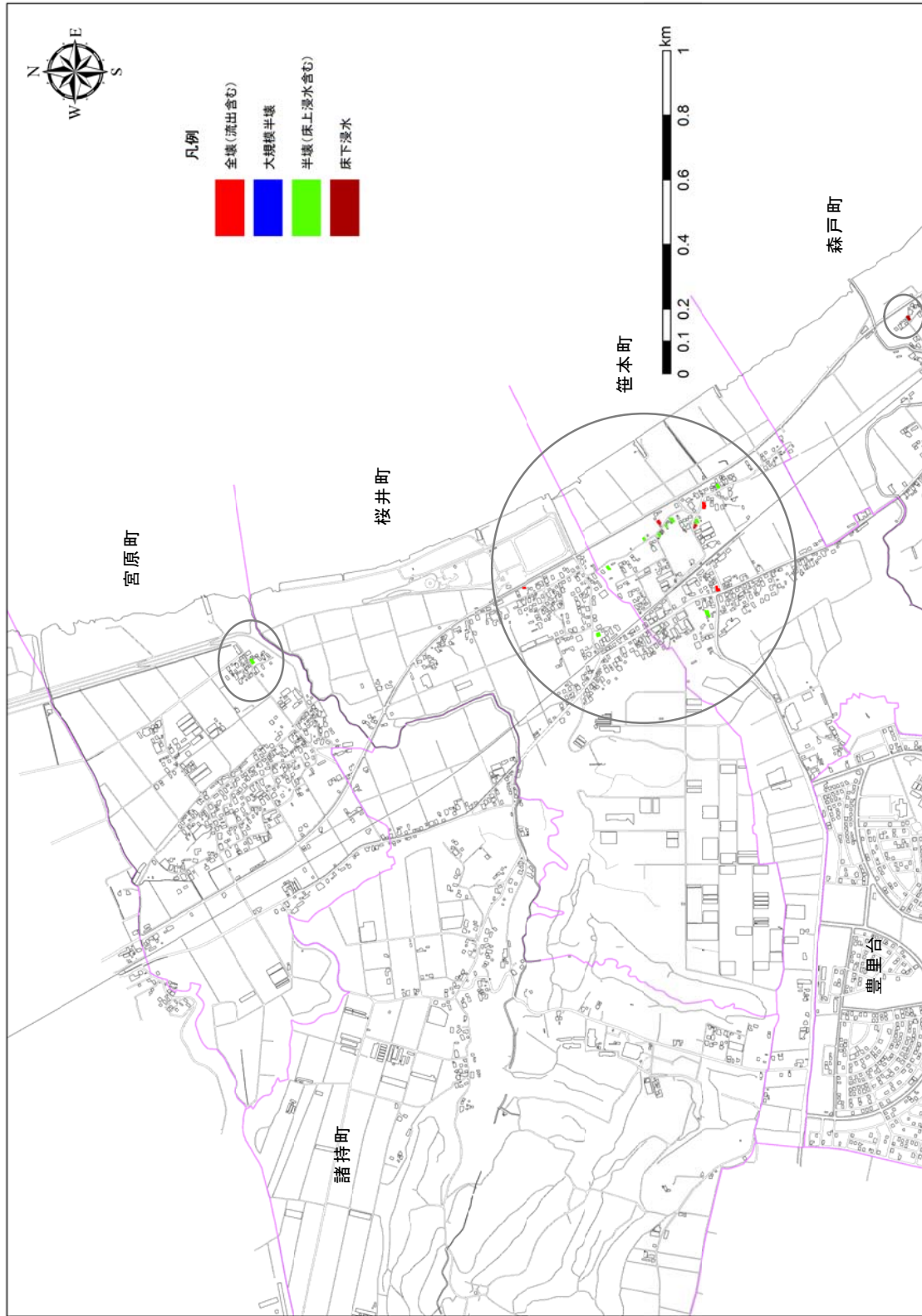


図-2.23 市内の家屋(建物)被害(地域別 9)  
 (「東日本大震災による被害現況調査業務(千葉)、国土交通省」の資料に銚子市データを追加して図を作成)

## 2.5 ライフライン被害

市内のライフライン被害では、停電と断水が発生しました。

停電は地震直後から発生し、市内の西部地域を中心に翌日まで続きました。停電した戸数は市内で17,464戸に及びました。翌日復旧した時間帯（朝から夜にかけて）は地域により異なり、市内の西側ほど復旧時間が遅くなる傾向にありました。

表-2.5 地域別の停電被害（翌日の停電復旧時間帯と戸数）

No.	地域名	戸数	停電復旧時間帯 (停電3月11日14:48~)			No.	地域名	戸数	停電復旧時間帯 (停電3月11日14:48~)		
1	芦崎町	389	3月12日	9:01 ~ 12:00	②	34	新町	40	3月12日	9:01 ~ 12:00	②
2	猿田町	202	3月12日	9:01 ~ 12:00	②	35	森戸町	264	3月12日	15:01 ~ 19:00	④
3	岡野台町	72	3月12日	9:01 ~ 12:00	②	36	親田町	169	3月12日	9:01 ~ 12:00	②
4	垣根見晴台	2	3月12日	9:01 ~ 12:00	②	37	正明寺町	32	3月12日	9:01 ~ 12:00	②
5	垣根町	230	3月12日	6:01 ~ 9:00	①	38	清川町1丁目	245	3月12日	6:01 ~ 9:00	①
6	宮原町	164	3月12日	15:01 ~ 19:00	④	39	清川町2丁目	130	3月12日	9:01 ~ 12:00	②
7	見晴台	4	3月12日	9:01 ~ 12:00	②	40	清川町3-4丁目	448	3月12日	6:01 ~ 9:00	①
8	後飯町	1	3月12日	6:01 ~ 9:00	①	41	西芝町	214	3月12日	6:01 ~ 9:00	①
9	高田町	405	3月12日	9:01 ~ 12:00	②	42	赤塚町	23	3月12日	9:01 ~ 12:00	②
10	高野町	50	3月12日	9:01 ~ 12:00	②	43	川口町2丁目	1	3月12日	6:01 ~ 9:00	①
11	今宮町	51	3月12日	9:01 ~ 12:00	②	44	船木町	51	3月12日	9:01 ~ 12:00	②
12	桜井町	149	3月12日	15:01 ~ 19:00	④	45	双葉町	66	3月12日	6:01 ~ 9:00	①
13	笹本町	213	3月12日	15:01 ~ 19:00	④	46	台町	1	3月12日	6:01 ~ 9:00	①
14	三軒町	211	3月12日	6:01 ~ 9:00	①	47	大橋町	195	3月12日	6:01 ~ 9:00	①
15	三崎町1丁目	301	3月12日	6:01 ~ 9:00	①	48	茶畑町	1	3月12日	9:01 ~ 12:00	②
16	三崎町2・3丁目	501	3月12日	9:01 ~ 12:00	②	49	中央町	138	3月12日	6:01 ~ 9:00	①
17	三門町	41	3月12日	9:01 ~ 12:00	②	50	中島町2丁目	33	3月12日	9:01 ~ 12:00	②
18	四日市場町	282	3月12日	6:01 ~ 9:00	①	51	長山町	11	3月12日	15:01 ~ 19:00	④
19	柴崎町1丁目	518	3月12日	6:01 ~ 9:00	①	52	長塚町1-3丁目	1,180	3月12日	6:01 ~ 9:00	①
20	柴崎町2-5丁目	17	3月12日	9:01 ~ 12:00	②	53	長塚町4-7丁目	643	3月12日	9:01 ~ 12:00	②
21	若宮町	125	3月12日	6:01 ~ 9:00	①	54	塚本町	102	3月12日	15:01 ~ 19:00	④
22	春日台町	175	3月12日	9:01 ~ 12:00	②	55	唐子町	327	3月12日	6:01 ~ 9:00	①
23	春日町	2,198	3月12日	6:01 ~ 9:00	①	56	東芝町	1	3月12日	6:01 ~ 9:00	①
24	諸持町	144	3月12日	15:01 ~ 19:00	④	57	忍町	145	3月12日	15:01 ~ 19:00	④
25	小船木町1丁目	139	3月12日	9:01 ~ 12:00	②	58	白石町	37	3月12日	9:01 ~ 12:00	②
26	小長町	23	3月12日	15:01 ~ 19:00	④	59	八幡町	4	3月12日	9:01 ~ 12:00	②
27	小浜町	690	3月12日	9:01 ~ 12:00	②	60	八木町	262	3月12日	9:01 ~ 12:00	②
28	松岸町見晴台	25	3月12日	9:01 ~ 12:00	②	61	富川町	58	3月12日	15:01 ~ 19:00	④
29	松岸町1-4丁目	977	3月12日	6:01 ~ 9:00	①	62	豊里台1-3丁目	834	3月12日	15:01 ~ 19:00	④
30	松本町1-3丁目	758	3月12日	6:01 ~ 9:00	①	63	本城町1-3丁目	534	3月12日	6:01 ~ 9:00	①
31	松本町5丁目	158	3月12日	9:01 ~ 12:00	②	64	本城町4-6丁目	511	3月12日	9:01 ~ 12:00	②
32	上野町	898	3月12日	9:01 ~ 12:00	②	65	野尻町	422	3月12日	9:01 ~ 12:00	②
33	常世田町	90	3月12日	9:01 ~ 12:00	②	66	余山町	139	3月12日	9:01 ~ 12:00	②
合計停電戸数		17,464戸									

※ 地震直後に一時的に発生した停電は含まれていません

※ 停電復旧時間帯の区分番号(①~④)は次ページの地図上における色分け区分(①~④)と同じです

※ 後飯町、川口町2丁目、台町、茶畑町、東芝町は停電戸数が1戸のため次ページの地図上には掲載していません

停電復旧時間帯の区分

区分	時間帯	地域数
①	06:01~09:00	22
②	09:01~12:00	33
③	12:01~15:00	0
④	15:01~19:00	11
合計		66

(東京電力成田支社提供資料より集計)

断水は、停電の影響による断水（浄水場のポンプ停止）と法面崩落により配管が破損した断水がありました。このうち、配管破損による断水は4~8日間と長期間にかけて断水が続きました（三宅町と高野町の計59戸に被害）。

表-2.6 地域別の断水被害（断水期間と戸数）

断水地域	原因	断水期間	被害戸数	被害人口
銚子市内ほぼ全域	地震による停電でポンプ停止	3月11日22時~3月12日8時まで	28,000戸	70,000人
三宅町1・2丁目	地震で法面崩落により配管破損 (被災箇所:柴崎町4丁目のグラウンド)	3月11日22時~3月15日7時まで	24戸	68人
高野町		3月11日22時~3月19日3時まで	35戸	108人

(銚子市調べ)



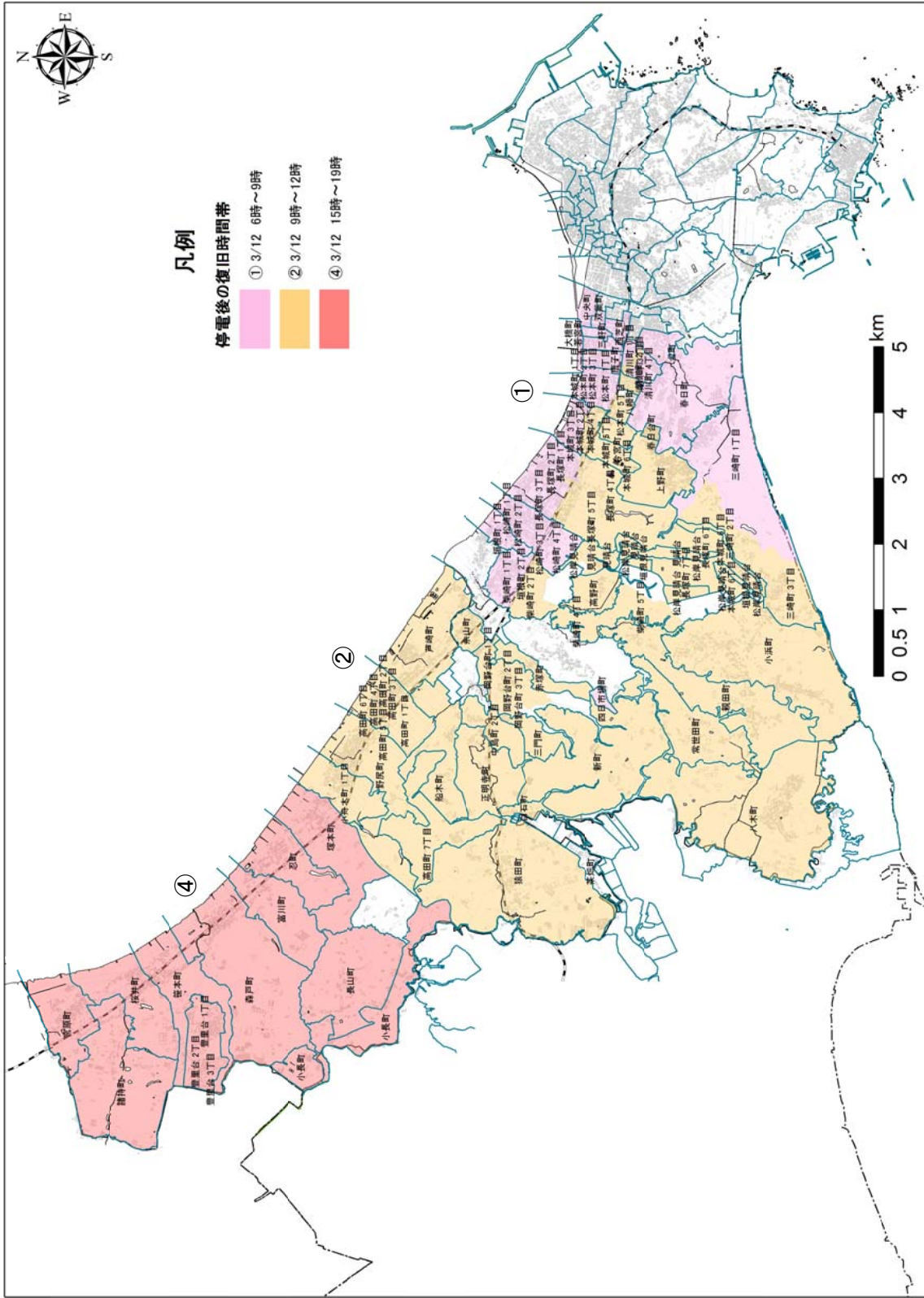


図-2.24 市内のライフライン被害（停電）  
 （東京電力の提供資料より図を作成）

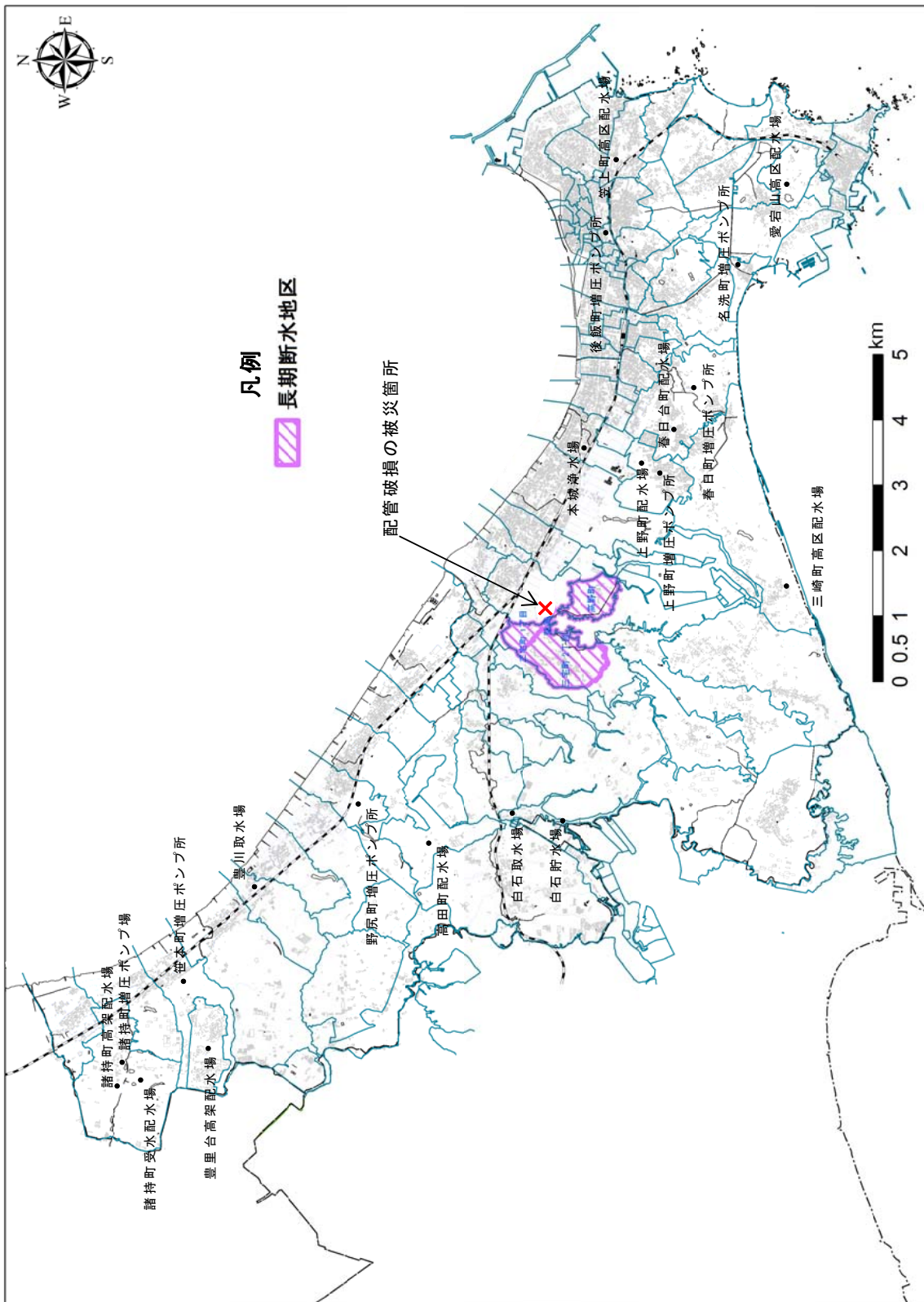


図-2.25 市内のライライン被害（長期断水地域と配管破損箇所）  
（銚子市資料より図を作成）